

**UCHWAŁA NR VIII/86/24
RADY MIEJSKIEJ CIESZYNA**

z dnia 27 listopada 2024 r.

w sprawie uchwalenia Gminnego Programu Wspierania Rodziny Miasta Cieszyna na lata 2025-2027

Na podstawie art. 18 ust. 2 pkt 15 ustawy z dnia 8 marca 1990 r. o samorządzie gminnym (tekst jednolity: Dz. U. z 2024 r., poz. 1465 z późn. zm.) w zw. z art. 176 pkt 1 oraz art. 179 ust. 2 ustawy z dnia 9 czerwca 2011 roku o wspieraniu rodziny i systemie pieczy zastępczej (tekst jednolity: Dz. U. 2024 r. poz. 177z późn. zm.)

**Rada Miejska Cieszyna
uchwała, co następuje:**

§ 1. Uchwalić Gminny Program Wspierania Rodziny Miasta Cieszyna na lata 2025-2027 w brzmieniu stanowiącym załącznik do uchwały.

§ 2. Wykonanie uchwały powierzyć Burmistrzowi Miasta Cieszyna.

§ 3. Uchwała wchodzi w życie z dniem podjęcia.

Przewodniczący Rady
Miejskiej Cieszyna

Janusz Kolder

GMINNY PROGRAM WSPIERANIA RODZINY MIASTA CIESZYNA NA LATA 2025 - 2027



Opracowanie:
Miejski Ośrodek Pomocy Społecznej w Cieszynie
Cieszyn, październik 2024

Spis treści

Wstęp	3
1. Podstawa prawna Programu	6
2. Zgodność Programu z innymi dokumentami	7
3. Podstawy prawne tworzenia i funkcjonowania gminnego systemu wspierania rodziny	7
4. Krótka charakterystyka ludności Cieszyna oraz rodzin korzystających z pomocy społecznej.	8
5. Zespół ds. opracowania Gminnego Programu Wspierania Rodziny Miasta Cieszyna na lata 2025-2027	19
6. Opis funkcjonującego w Cieszynie systemu wspierania rodzin	23
7. Cele Programu	35
8. Zadania Programu	35
9. Realizacja Programu	40
10. Sprawozdawczość i ewaluacja Programu	40

Wstęp

Gminny Program Wspierania Rodziny stanowi opis funkcjonującego w Cieszynie systemu wspierania rodziny, wraz z wytyczonymi zadaniami na kolejny okres, a więc na lata 2025 - 2027. Większa część zadań jest kontynuacją tych realizowanych już na terenie gminy podczas obowiązywania Gminnego Programu Wspierania Rodziny na lata 2022 - 2024. Wiele lokalnych instytucji angażuje się, by stworzyć na terenie gminy system pomocy cieszyńskim rodzinom, również tym, które znalazły się w szczególnie trudnej sytuacji. Zgodnie z założeniami nowego Programu, po konsultacjach przeprowadzonych w ramach Zespołu ds. opracowania Gminnego Programu Wspierania Rodziny Miasta Cieszyna, w następnych latach system ten będzie usprawniany i rozwijany.

Zgodnie z założeniami ustawy z dnia 9 czerwca 2011 roku o wspieraniu rodziny i systemie pieczy zastępczej oraz opracowanym na jej podstawie Programem Wspierania Rodziny, rodzina jest podstawową komórką społeczeństwa oraz naturalnym i najlepszym środowiskiem rozwoju dzieci. Dlatego też wszelkie podejmowane w ramach stworzonego systemu działania powinny koncentrować się na prawach dziecka, określonych w wyżej wymienionej ustawie, a więc przede wszystkim: prawie do „wychowywania w rodzinie, a w razie konieczności wychowywania dziecka poza rodziną – do opieki i wychowania w rodzinnych formach pieczy zastępczej, jeśli jest to zgodne z dobrem dziecka”¹ oraz prawie do powrotu dziecka do rodziny.

W związku z tym, iż ta podstawowa komórka społeczna przeszła w ostatnich latach wiele zmian, definicja rodziny aktualnie jest bardzo szeroka i jest określana nie tylko poprzez więzy krwi, ale także poprzez różne formy kohabitacji. Iwona Buracka w artykule „Monoparentalność, wielorodzina i rodzina zrekonstruowana. Współczesne nazwy modeli życia rodzinnego” z 2017 roku przywołuje fragment wyroku Sądu Najwyższego z roku 2005, który najtrafniej uchwycił to pojęcie: „W obowiązującym stanie prawnym nie istnieje legalna definicja pojęcia „rodziny”(…) Można przyjąć, że w przeważającej większości akty prawne zaliczają do rodziny małżonków, ich dzieci wspólne, dzieci drugiego małżonka, dzieci przysposobione, przyjęte na wychowanie w ramach rodziny zastępczej, dzieci znajdujące się pod opieką (prawną), a niekiedy nawet dzieci obce przyjęte na wychowanie i utrzymanie, jeśli rodzice nie żyją lub nie mogą zapewnić im utrzymania albo też zostali pozbawieni lub ograniczeni we władzy rodzicielskiej.” To właśnie rodzina, jako grupa pierwotna dla każdego człowieka jest w dużej mierze odpowiedzialna za jego

¹ Ustawa z dnia 9 czerwca 2011 roku o wspieraniu rodziny i systemie pieczy zastępczej, (Dz.U. 2024 r. poz. 1283 z późn. zm.), art. 4

wychowanie, rozwój fizyczny i psychiczny, powinna zaspokoić potrzeby każdego z jej członków. Prawidłowo funkcjonująca rodzina daje jej członkom poczucie bezpieczeństwa i wzmacnia ich rozwój osobisty. Znaczenie funkcjonowania członków rodziny dla dziecka jako rozwijającej się jednostki podkreśla także F. Adamski pisząc, że „w sferze społeczno - kulturowej rodzina socjalizuje jako mała grupa, a jednocześnie instytucja społeczna, rządząca się normami i regułami przyjętymi w danym społeczeństwie. Rodzina stanowi dla dziecka pewną, dość specyficzną, formę życia społecznego, mniej lub bardziej zorganizowanego, opartego na współpracy i współdziałaniu, poszanowaniu praw drugich, wyrzeczeniu i ofiarności [...]. Rodzina jest zatem środowiskiem decydującym o tym, w jakiej formie dokona się późniejsze wejście człowieka w społeczeństwo [...]. Sam proces rozwoju osobowego dziecka przebiega w atmosferze panujących w środowisku rodzinnym norm, reguł i zasad moralnych, ogólnych w swych założeniach, ale konkretyzowanych przez oddziaływania rodziców na dziecko. Wiadomo, że więcej niż owe zasady znaczą dla dziecka konkretne zachowania rodziców i poszczególnych członków rodziny”.² Warunki rozwoju mają szczególne znaczenie w stosunku do małych dzieci, gdyż są one całkowicie zależne od dorosłych. Rodzice bądź opiekunowie stanowią dla dziecka wzorzec pod wieloma względami. Z uwagi na ten właśnie ogromny wpływ mogą oni zarówno wspomagać jego rozwój, jak też hamować go czy zaburzać. Możliwości życiowe jednostki, zdrowie, wykształcenie są w dużym stopniu uzależnione od rodziny, w której się urodziła, bowiem dziecko wchodzi zawsze w pewien układ stworzony przez rodziców. „W rodzinie dysfunkcyjnej wychowujące się dzieci nie mogą rozwijać się prawidłowo na płaszczyźnie emocji, ról społecznych, własnych zainteresowań. Uzależnienie od narkotyków w życiu dorosłym najczęściej jest wynikiem niezaspokojenia potrzeb człowieka w dzieciństwie i w wieku dojrzewania.”³ Stwierdzenie to można jednakże odnieść do wszelkiego typu form uzależnień.

W ostatnich latach obserwuje się wzrost skali uzależnienia, w tym uzależnienia od substancji psychoaktywnych wśród rodzin na terenie gminy Cieszyn, a także gmin ościennych. Co za tym idzie, zwiększa się również skala przemocy doznawanej przez dzieci, jednak w tym obszarze odnotowuje się pewne zmiany. Zgodnie z „Diagnozą przemocy wobec dzieci w Polsce 2023” Fundacji Dajemy Dzieciom Siłę za 2023 rok większość dzieci i nastolatków (79%) doświadczyła w swoim życiu choć raz przemocy lub zaniedbania. W roku poprzednim dotyczyło to 52% respondentów. Zmniejsza się liczba dzieci doznających przemocy ze strony bliskiego dorosłego

² F. Adamski, Rodzina. Wymiar społeczno - kulturowy, Wyd. UJ, Kraków 2002, s.38 - 39

³ <https://www.umb.edu.pl/photo/pliki/Dziekanat-WNOZ/monografie/2023/narkotyki.pdf>

(32%), jednocześnie wzrasta liczba dzieci, które doznają przemocy ze strony rówieśników(66%). Co piąty nastolatek (22%) okaleczał się, a co jedenasty (9%) miał za sobą próbę samobójczą. Dziewczyny częściej niż chłopcy deklarują zarówno samookaleczenia (29% vs 14%), jak i próby samobójcze (14% vs 5%) Spośród badanych czynników ryzyka przemocy najbardziej znaczące okazały się nadużywanie alkoholu przez domownika, choroba psychiczna domownika i używanie narkotyków przez domownika.⁴

Powyższe czynniki ryzyka dodatkowo wzmocniła pandemia, zmieniając warunki życia rodzin oraz ich funkcjonowanie. Pociągnęła za sobą wiele negatywnych skutków, związanych głównie ze sferą zdrowia psychicznego. „Pandemia koronawirusa ograniczyła także osobom o obniżonej kondycji psychofizycznej dostęp do opieki medycznej i psychoterapii. W rodzinach, w których występują problemy natury psychicznej możemy spodziewać się dramatów, będących efektem potencjalnego działania czynników takich jak:

- brak regularnego swobodnego dostępu do opieki psychiatrycznej i psychoterapeutycznej,
- przebywania w izolacji z członkami rodziny na niewielkich powierzchniach,
- podsycania tendencji paranoidalnych, lękowych i depresyjnych na wskutek doniesień medialnych i braku spójnego przekazu na temat pandemii,
- rozładowywania napięcia poprzez dostępne i szybkie sposoby, takie jak alkohol/leki/narkotyki,
- poczucie lęku przed utratą pracy i źródła dochodów,
- eskalacja przemocy domowej w wyniku braku umiejętności rozwiązywania konfliktów rodzinnych na drodze dialogu i negocjacji,
- postępujące uzależnienia behawioralne – w tym wszelkie e-uzależnienia, związane z wykonywaniem czynności w sieci, w tym zakupoholizm, uzależnienie od gier, pornografii, przebywania w social – media.”⁵

Rodzina nie funkcjonuje prawidłowo, gdy nie ma wspólnych norm, wartości, więzi między członkami są zaburzone, nie zaspokajają oni nawzajem swoich potrzeb emocjonalnych, gdy jej sytuacja materialna i socjalna jest trudna. Dodatkowymi cechami rodzin, które mogą generować różnego rodzaju trudności są: niski poziom wiedzy, umiejętności rodziców i chęci wspierania rozwoju dziecka, problemy zdrowotne, zachowania dewiacyjne itp.

Nieprawidłowości mają miejsce w każdej rodzinie, jednak w niektórych z nich anomalie są

⁴https://fdds.pl/_Resources/Persistent/3/9/4/3/3943002796f08822b304839b734de7ed02adf96a/Najwa%C5%BCniejsze%20wyniki.pdf

⁵ Ambroziak E.: „Wpływ pandemii COVID – 19 na funkcjonowanie rodziny” Publikacja współfinansowana w

silniejsze, nie jest ona w stanie przewyciężyć ich z pomocą własnych możliwości i zasobów oraz powszechnie dostępnych usług i instytucji. Mając na uwadze fundamentalną rolę rodziny, zarówno w wymiarze społecznym, jak i indywidualnym, niezbędne jest organizowanie w ramach gminnego systemu działań profilaktycznych, zapobiegających występowaniu negatywnych zjawisk, mogących mieć wpływ na jej funkcjonowanie. Konieczne jest także wdrażanie działań wspierających i wzmacniających ją, a także korekcyjnych w sytuacji gdy nie wypełnia ona prawidłowo swoich zadań. W sytuacjach kryzysowych, gdy rodzina nie radzi sobie z problemami, w szczególności gdy zagrożone jest zdrowie lub życie dzieci, niezbędna jest interwencja odpowiednich służb. Bywa, że oprócz oferty ogólnodostępnej dla wszystkich rodzin, konieczna jest długoterminowa, wzmożona, indywidualna praca z rodziną, mająca na celu poprawę standardu jej życia, wyrównanie jej deficytów, podnoszenie umiejętności i świadomości jej członków, tak by przywrócić jej zdolność do wypełniania jej funkcji.

Rodzina ma ogromną siłę przetrwania, a zaburzenia w jej funkcjonowaniu mogą mieć charakter odwracalny.

1. Podstawa prawna Programu

Podstawą prawną do opracowania Programu Wspierania Rodziny na lata 2019 - 2021 jest art. 176 ust. 1 ustawy z dnia 9 czerwca 2011 roku o wspieraniu rodziny i systemie pieczy zastępczej (Dz. U. 2024 r. poz. 1283 z późn. zm.), zgodnie z którym, do zadań własnych gminy należy między innymi opracowanie trzyletnich programów wspierających rodziny, których głównym założeniem jest stworzenie spójnego systemu wsparcia rodzin przeżywających trudności w wypełnianiu funkcji opiekuńczo – wychowawczej poprzez pracę z rodziną oraz zapewnienie pomocy w opiece i wychowaniu dzieci. Obowiązek ten realizowany jest przy wzajemnej współpracy i współdziałaniu odpowiednich służb publicznych, organizacji pozarządowych i kościołów oraz związków wyznaniowych, a także innych organizacji, środowisk i osób fizycznych uprawnionych lub zobowiązanych do inicjowania i realizacji zadań związanych pośrednio lub bezpośrednio z pomaganiem rodzinie.

2. Zgodność Programu z innymi dokumentami

Gminny Program Wspierania Rodziny Miasta Cieszyna na lata 2025 - 2027 wpisuje się w założenia Strategii Polityki Społecznej Województwa Śląskiego na lata 2020 - 2030, jest także spójny z Gminną Strategią Rozwiązywania Problemów Społecznych Miasta Cieszyna na lata 2021 - 2025. Ponadto jest zgodny z Powiatowym Programem Rozwoju Pieczy Zastępczej na lata 2024 – 2026.

3. Podstawy prawne tworzenia i funkcjonowania gminnego systemu wspierania rodziny

Obowiązki gminy w zakresie wspierania rodziny oraz funkcjonowania systemu pieczy zastępczej określa ustawa z 9 czerwca 2011 roku o wspieraniu rodziny i systemie pieczy zastępczej i zalicza do nich w szczególności:

a) tworzenie oraz rozwój systemu opieki nad dzieckiem, w tym placówek wsparcia dziennego oraz praca z rodziną przeżywającą trudności w wypełnianiu funkcji opiekuńczo - wychowawczych przez:

- zapewnienie rodzinie przeżywającej trudności wsparcia i pomocy asystenta rodziny oraz dostępu do specjalistycznego poradnictwa,
- organizowanie szkoleń i tworzenie warunków do działania rodzin wspierających,
- prowadzenie placówek wsparcia dziennego oraz zapewnienie w nich miejsc dla dzieci,

b) współfinansowanie kosztów pobytu dzieci w rodzinach zastępczych oraz placówkach opiekuńczo-wychowawczych w wysokości odpowiednio 10%, 30%, 50% pełnych kosztów w pierwszym, drugim oraz trzecim i kolejnych latach pobytu dzieci w pieczy zastępczej,

c) prowadzenie monitoringu sytuacji dziecka z rodziny zagrożonej kryzysem lub przeżywającej trudności w wypełnianiu funkcji opiekuńczo-wychowawczej zamieszkałego na terenie gminy.

Poza ustawą o wspieraniu rodziny i systemie pieczy zastępczej także zapisy innych ustaw nakładają na gminę szereg zadań, związanych ze wspieraniem rodzin, a także profilaktyką i opieką nad dzieckiem i rodziną. Są to między innymi:

- ustawa z dnia 12 marca 2004 r. o pomocy społecznej (tekst jednolity: Dz.U. 2024 r. poz. 1283 z późn. zm.),
- ustawa z dnia 4 lutego 2011 r. o opiece nad dziećmi w wieku do lat 3 (tekst jednolity: Dz.U. 2024 r. poz. 338 z późn. zm.),
- ustawa z dnia 4 listopada 2016 r. o wsparciu kobiet w ciąży i rodzin "Za życiem" (tekst

- jednolity: Dz.U. 2023 r. poz. 1923 z późn. zm.),
- ustawa z dnia 25 lutego 1964 r. Kodeks rodzinny i opiekuńczy (tekst jednolity: Dz.U. 2023 r. poz. 2809),
 - ustawa z dnia 29 lipca 2005 roku o przeciwdziałaniu przemocy domowej (tekst jednolity: Dz. U. z 2024 r. poz. 424 z późn. zm.),
 - ustawa z dnia 26 października 1982 roku o wychowaniu w trzeźwości i przeciwdziałaniu alkoholizmowi (tekst jednolity: Dz.U. 2023 poz. 2151),
 - ustawa z dnia 29 lipca 2005 roku o przeciwdziałaniu narkomanii (tekst jednolity: Dz. U. z 2023 r. poz. 1939 z późn. zm.),
 - ustawa z dnia 28 listopada 2003 roku o świadczeniach rodzinnych (tekst jednolity: Dz.U. 2024 poz. 323 z późn. zm.),
 - ustawa z dnia 7 września 2007 roku o pomocy osobom uprawnionym do alimentów (tekst jednolity: Dz.U. 2023 poz. 1993),
 - ustawa z dnia 12 marca 2022 r. o pomocy obywatelom Ukrainy w związku z konfliktem zbrojnym na terytorium tego państwa (tekst jednolity: Dz.U. 2024 poz. 167 z późn. zm.).

4. Krótka charakterystyka ludności Cieszyna oraz rodzin korzystających z pomocy społecznej.

Cieszyn jest miastem położonym w województwie śląskim, w powiecie cieszyńskim, którego powierzchnia wynosi 28,61 km². Jest ono miastem granicznym i ważnym dla całego powiatu ośrodkiem gospodarczym, administracyjnym, oświatowym, kulturalnym i medycznym. W mieście funkcjonuje głównie przemysł chemiczny, spożywczy, elektromaszynowy i elektrotechniczny.

Liczba mieszkańców miasta w 2022 roku, zgodnie z danymi Głównego Urzędu Statystycznego, wynosiła 33 087, z czego 17 485 stanowiły kobiety, zaś 15 602 mężczyźni.⁶ Przyrost naturalny w powiecie cieszyńskim wyniósł na koniec 2023 roku - 40, zaś w samej gminie Cieszyn - 210. Według danych Urzędu Stanu Cywilnego w Cieszynie, w roku 2022 w gminie Cieszyn urodziło się i zostało zameldowanych na pobyt stały i czasowy łącznie 193 dzieci, z czego 99 to dziewczynki, a 94 chłopców. Z kolei w roku 2023 liczba dzieci urodzonych i zameldowanych na pobyt stały i czasowy wyniosła 158, z czego 68 to dziewczynki, a 90

⁶ Polska w liczbach, <https://www.polskawliczbach.pl/Cieszyn>

chłopców.⁷

Tabela nr 1 Biologiczne grupy wieku za 2021r.

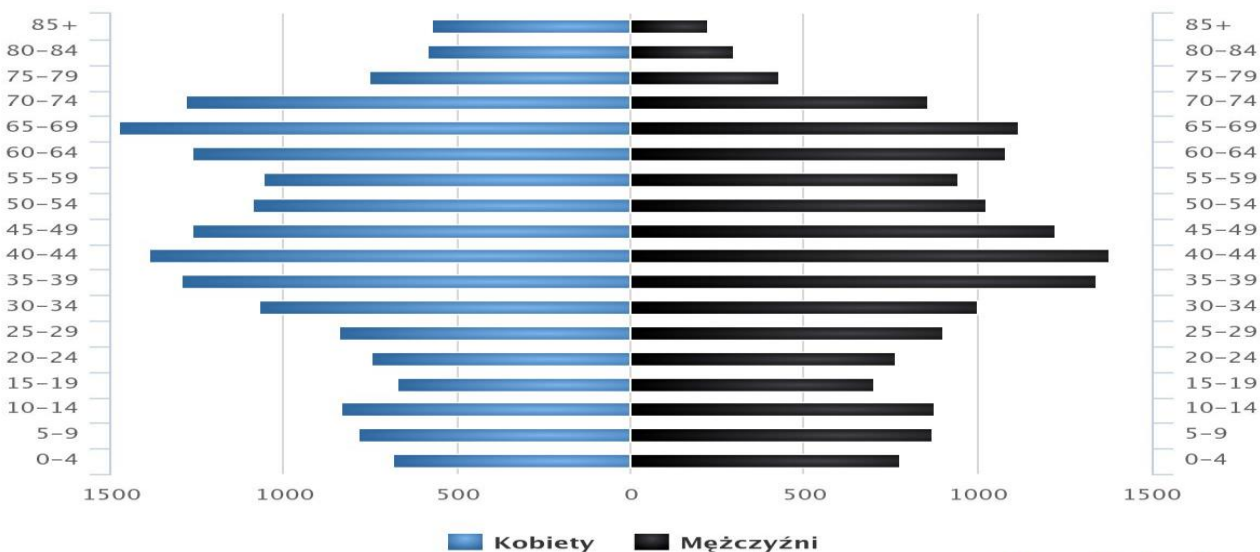
WIEK	MĘŻCZYŹNI	KOBIETY	OGÓŁEM
0-14	2 527	2 300	4 827
14 - 65	10 389	10 685	21 074
65 i więcej	2 932	4 668	7 600

Źródło: <https://www.polskawliczbach.pl/Cieszyn>

Piramida wieku mieszkańców Cieszyna w 2021 roku kształtowała się następująco⁸:

Piramida wieku mieszkańców Cieszyna, 2021

(Źródło: GUS)



www.polskawliczbach.pl

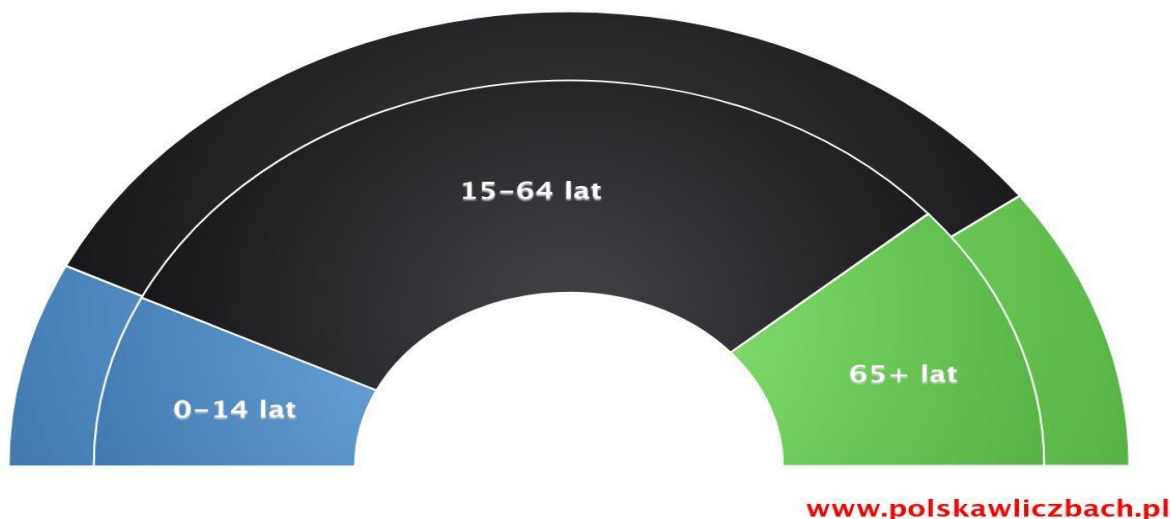
⁷ Źródło: dane Urzędu Stanu Cywilnego, Urząd Miasta Cieszyn

⁸ Polska w liczbach, <https://www.polskawliczbach.pl/Cieszyn>

⁷ https://katowice.stat.gov.pl/vademecum/vademecum_slaskie/portrety_gmin/powiat_cieszynski/gmina_cieszyn.pdf

Biologiczne grupy wieku – Cieszyn, 2023

(Źródło: GUS)



Według raportu GUS z 2022 roku 6 885 mieszkańców Cieszyna było w wieku potencjalnej nauki (3-24 lata) (w tym 3 328 kobiet oraz 3 559 mężczyzn). W placówkach na terenie gminy Cieszyn kształciło się łącznie 9 433 dzieci i młodzieży. Z tego 1 399 dzieci uczęszczało do przedszkoli, 3 116 dzieci było uczniami szkół podstawowych, 4 918 uczniów uczęszczało do liceów, techników i szkół branżowych. W przedziale wiekowym odpowiadającym edukacji w szkołach wyższych (19-24 lat) znajdowało się 22,0% mieszkańców Cieszyna w wieku potencjalnej nauki.⁹

Rodziny z terenu gminy Cieszyn, których członkami są dzieci i młodzież w wieku szkolnym, stanowią w szerszym bądź węższym zakresie grupę potencjalnych beneficjentów programu wspierania rodziny.

Gminny program wspierania rodziny jest adresowany przede wszystkim do rodzin przeżywających trudności w pełnieniu funkcji opiekuńczo-wychowawczych. Problemów tych doświadcza większość rodzin z dziećmi, z uwagi na naturalne fazy rozwoju rodziny. Sporo z nich trudności rozwiązuje samodzielnie, z wykorzystaniem własnych możliwości i zasobów lub powszechnie dostępnych usług i instytucji. Jednak część z nich, z racji braku zasobów własnych i doświadczanych problemów, nie jest w stanie zrobić tego samodzielnie, nie potrafi prawidłowo

⁹ <https://www.polskawliczbach.pl/Cieszyn#edukacja-i-szkolnictwo>

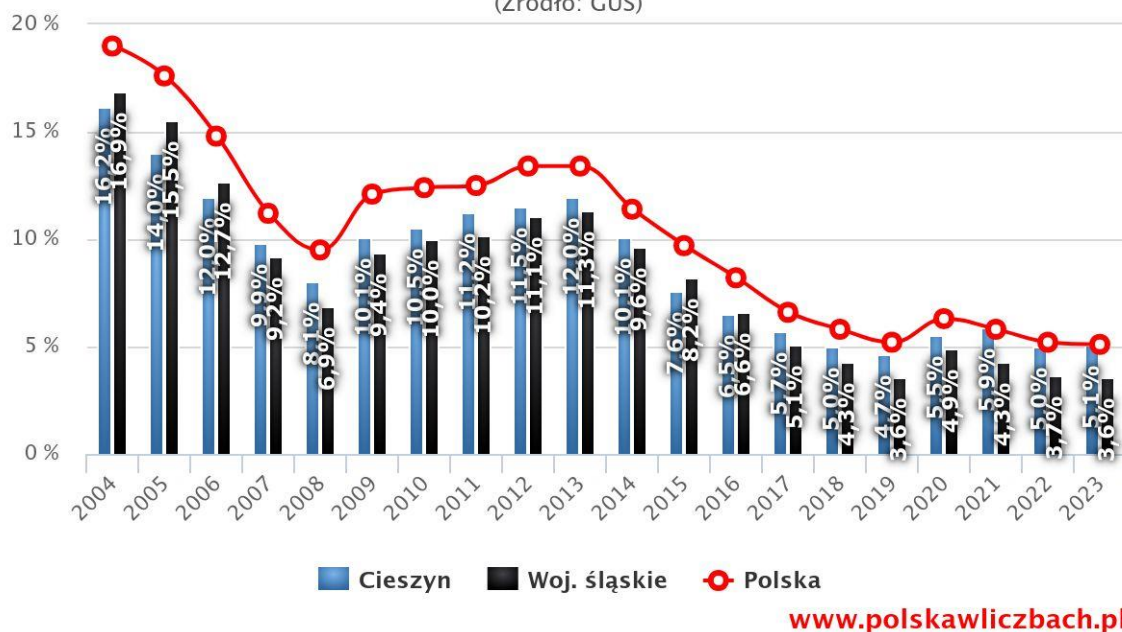
wypełniać funkcji opiekuńczo-wychowawczych wobec dzieci. Ze względu na rodzaj oraz obszar trudności, towarzyszących tym rodzinom, istnieje ryzyko doświadczenia przez nie wykluczenia społecznego, czyli sytuacji uniemożliwiającej lub utrudniającej prawidłowe funkcjonowanie i pełnienie przez członków rodziny właściwych ról społecznych oraz uczestnictwo w życiu społecznym. Wzrastanie w takiej rodzinie stanowi zagrożenie przenoszenia statusu osoby wykluczonej na kolejne pokolenia. Wówczas istnieje konieczność szczególnego wsparcia tych rodzin przez instytucje i organizacje tworzące gminny system wsparcia. Pomimo znacznych nakładów finansowych na pomoc społeczną i spadkowej tendencji do korzystania z pomocy Miejskiego Ośrodka Pomocy Społecznej, wciąż część lokalnej społeczności wymaga wsparcia Ośrodka.

Wykluczenie społeczne bardzo często wynika z długotrwałego bezrobocia. Bezrobocie powoduje zubożenie i degradację statusu materialnego oraz społecznego, co ma bezpośredni wpływ na sytuację rodzinną osoby bezrobotnej. Niesie za sobą szereg negatywnych zjawisk: problemy finansowe czy wręcz ubóstwo, rozpad rodziny, rozwody, przemoc, pogarszanie się stanu zdrowia, powszechniejsza jest także skłonność do przestępstw. Bezrobocie i pogorszenie sytuacji materialnej skłania z kolei do korzystania z pomocy społecznej. Bezrobocie rejestrowane w Cieszynie w 2022 roku wynosiło 5%, a w 2023 roku 5,1%. Jest to więcej od stopy bezrobocia rejestrowanego dla województwa śląskiego oraz wartość porównywalna do stopy bezrobocia rejestrowanego dla całej Polski.¹⁰

¹⁰ <https://www.polskawliczbach.pl/Cieszyn>

Szacunkowa stopa bezrobocia rejestrowanego w Cieszynie w latach 2004 – 2023

(Źródło: GUS)



Wśród beneficjentów pomocy społecznej na terenie gminy Cieszyn wskaźnik bezrobocia prezentował się następująco:¹¹

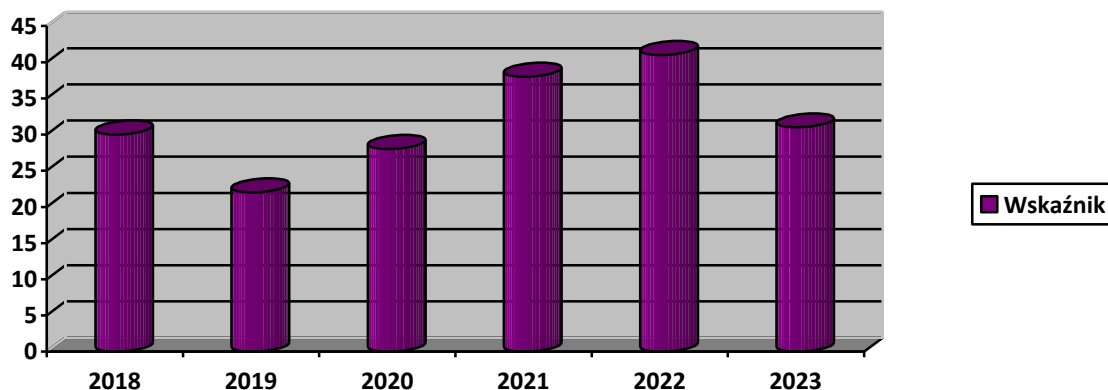
Tabela nr 2 Wskaźnik bezrobocia na przestrzeni lat

Rok	Wskaźnik
2018	30%
2019	22%
2020	28%
2021	38%
2022	41%
2023	31%

Źródło: Ocena Zasobów Pomocy Społecznej za rok 2023

¹¹ <https://bip.um.cieszyn.pl/arttykul/1587/37321/ocena-zasobow-za-2023>

Wskaźnik obliczany jako stosunek liczby osób w rodzinach korzystających z pomocy społecznej z powodu bezrobocia do liczby osób w rodzinach korzystających z pomocy ogółem.



Źródło: Ocena Zasobów Pomocy Społecznej za rok 2023

Pomoc i wsparcie w gminie Cieszyn z pomocy społecznej w 2023 roku uzyskało 1211 osób, co stanowiło 3,86% wszystkich mieszkańców gminy. Były to osoby objęte zarówno pracą socjalną, korzystające ze świadczeń pomocy społecznej, pomocy w ramach Programu Operacyjnego Pomoc Żywnościowa czy pomocy w ramach Korpusu Wsparcia Seniorów. W stosunku do 2022 roku, łączna liczba osób korzystających z pomocy i wsparcia zmniejszyła się o 81 osób. Natomiast liczba rodzin, którym przyznano świadczenie z pomocy społecznej zmniejszyła się w stosunku do roku poprzedniego o 33 osoby. Na przestrzeni kilku lat można zauważyć spadek liczby świadczeniobiorców, korzystających ze wsparcia nie tylko na poziomie gminy, ale także powiatu czy województwa. W ciągu ostatnich kilku lat liczba osób objętych pomocą kształtowała się następująco:¹²

Tabela nr 3 Liczba osób korzystających ze świadczeń na podstawie decyzji wydanych przez MOPS w Cieszynie

Rok	Liczba świadczeniobiorców							
	2016	2017	2018	2019	2020	2021	2022	2023

¹² <https://bip.um.cieszyn.pl/artukul/1587/37321/ocena-zasobow-za-2023>

Gmina	1047	889	713	543	611	469	417	384
Powiat (średnia)	471	418	366	323	305	259	247	228
Województwo (średnia)	854	745	658	600	540	498	459	438

Źródło: Ocena Zasobów Pomocy Społecznej za rok 2023

Tabela nr 4 Liczba rodzin i liczba osób w rodzinach korzystających z pomocy społecznej

Rok	Liczba rodzin	Liczba osób w rodzinach
2016	727	1346
2017	730	1217
2018	610	960
2019	731	1224
2020	689	1211
2021	516	750
2022	376	538
2023	343	494

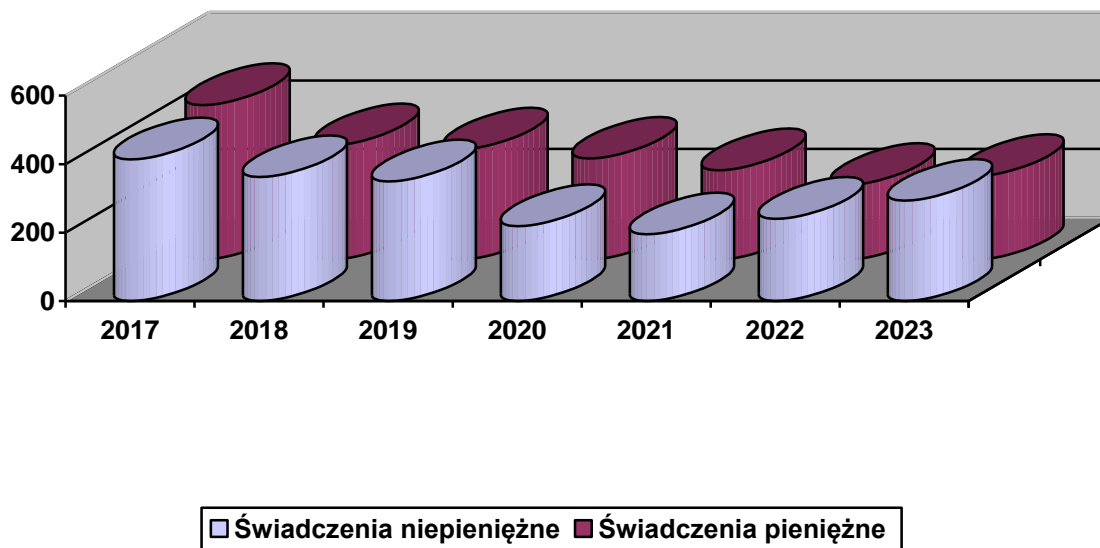
Źródło: Ocena Zasobów Pomocy Społecznej za rok 2023

Tabela nr 5 Liczba rodzin korzystających ze świadczeń pieniężnych i niepieniężnych

Rodzaj świadczenia	Liczba rodzin						
	2017	2018	2019	2020	2021	2022	2023
Świadczenia niepieniężne	414	362	349	219	195	240	293
Świadczenia pieniężne	450	333	321	294	260	217	243

Źródło: Ocena Zasobów Pomocy Społecznej za rok 2023

Liczba osób korzystających ze świadczeń pieniężnych i niepieniężnych



Źródło: Ocena Zasobów Pomocy Społecznej za rok 2023

Tabela nr 6 Liczba rodzin pobierających świadczenia w 2023 r.

Typy rodzin	Liczba rodzin pobierających świadczenia		
	Ogółem	Świadczenia pieniężne	Świadczenia niepieniężne
Jednoosobowe	243	148	139
Wieloosobowe	94	56	62

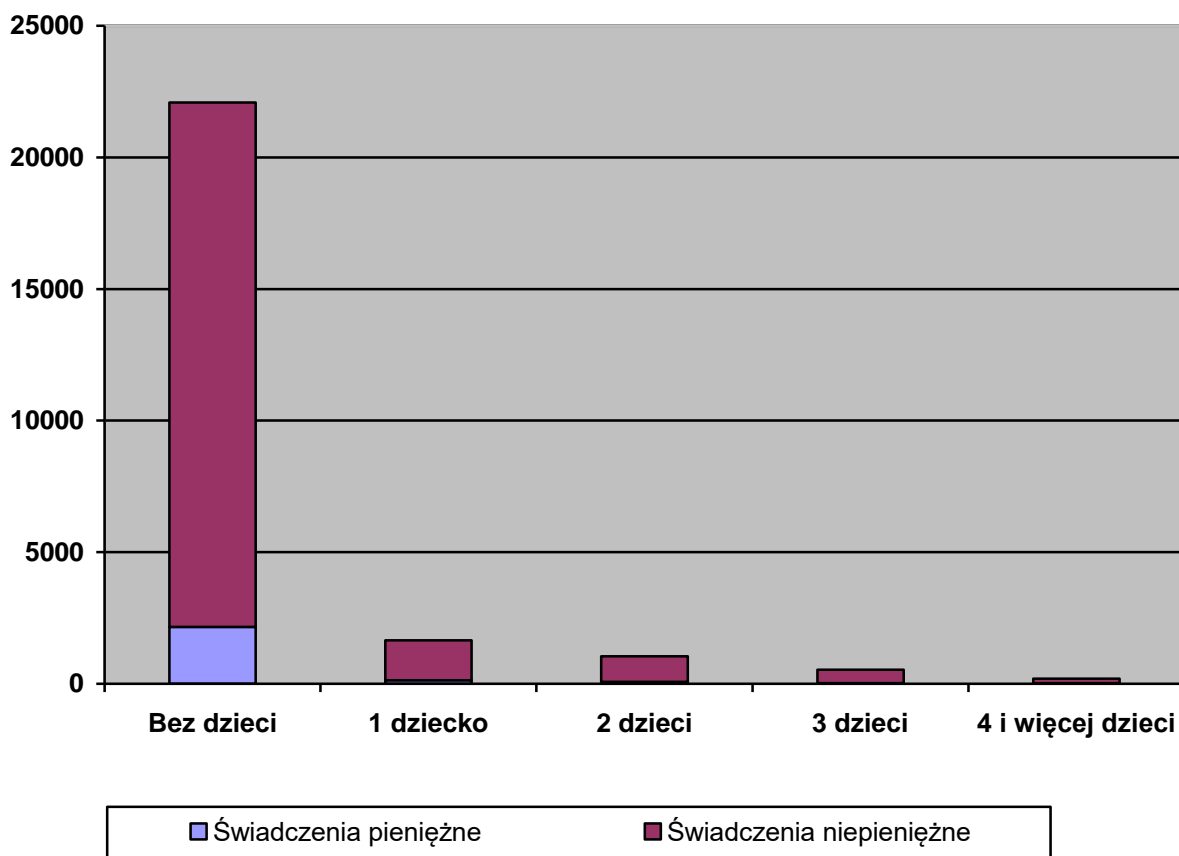
Źródło: Ocena Zasobów Pomocy Społecznej za rok 2023

Tabela nr 7 Rodzaje świadczeń, z których korzystały poszczególne typy rodzin ze względu na liczbę dzieci w 2023 r.

Typ rodzin	Liczba świadczeń		
	Ogółem	Świadczenia pieniężne	Świadczenia niepieniężne

Bez dzieci	22088	2166	19922
1 dziecko	1649	128	1521
2 dzieci	1048	71	977
3 dzieci	538	28	510
4 i więcej dzieci	199	22	177
Inne	4487	79	4408

Źródło: Ocena Zasobów Pomocy Społecznej za rok 2023



Źródło: Ocena Zasobów Pomocy Społecznej za rok 2023

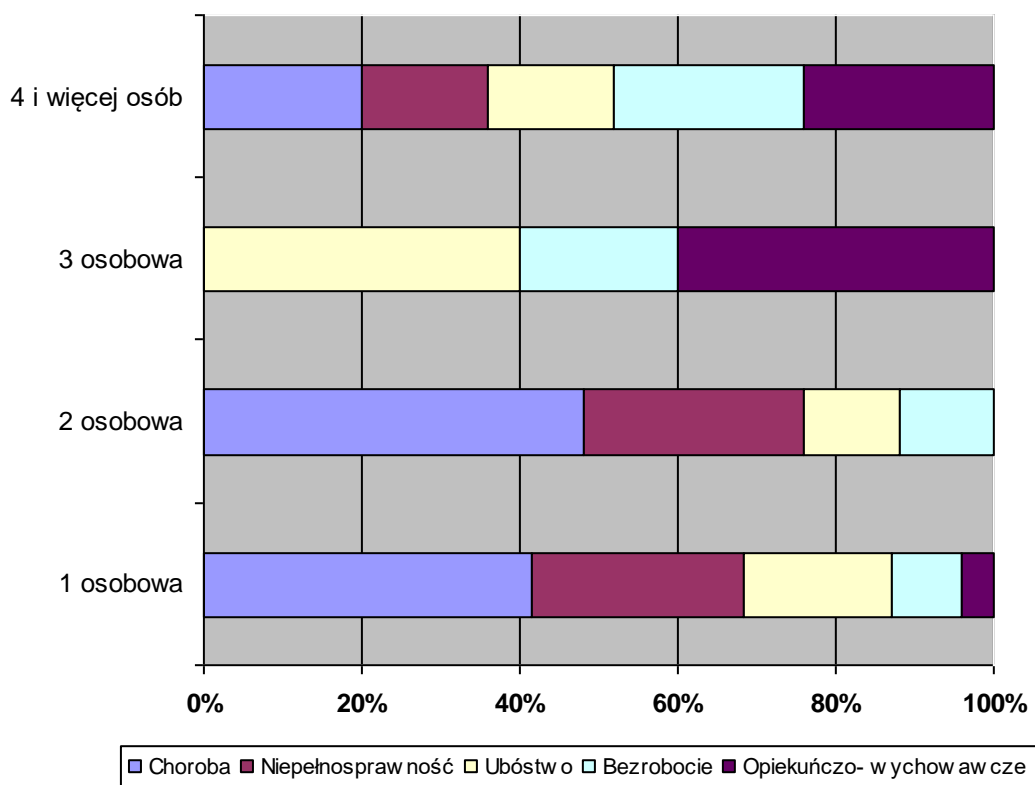
Do tej części ludności - objętej pomocą społeczną, dotkniętej problemem bezrobocia, borykającej się jego następstwami najczęściej należą rodziny dysfunkcyjne, względem których w szczególności kierowane są działania Gminnego Programu Wspierania Rodziny.

Najważniejsze powody korzystania z pomocy MOPS przez rodziny w roku 2023, przedstawia poniższa tabela.

Tabela nr 8 Główne powody przyznawania pomocy dla rodzin jednoosobowych i wieloosobowych w 2023 r.

	Ogółem	1 - osobowa	2 - osobowa	3 - osobowa	4 i więcej osób
Długotrwała lub ciężka choroba	68	51	12	-	5
Niepelnosprawność	44	33	7	-	4
Ubóstwo	32	23	3	2	4
Bezrobocie	21	11	3	1	6
Bezradność w sprawach opiekuńczo - wychowawczych	13	5	-	2	6

Źródło: Ocena Zasobów Pomocy Społecznej za rok 2023



Źródło: Ocena Zasobów Pomocy Społecznej za rok 2023

Szczególną formą pomocy dziecku i rodzinie jest asysta rodzinna. Celem świadczenia usługi jest poprawa sytuacji życiowej rodzin w trudnej sytuacji rodzinnej, w tym w szczególności zwiększenie kompetencji rodzicielskich, stworzenie optymalnych warunków służących wychowywaniu dzieci i pokonywaniu bieżących problemów, nabycie i doskonalenie umiejętności społecznych rodziców. W trakcie obowiązywania Gminnego Programu Wspierania Rodziny na lata 2022 – 2024 oraz 2019 - 2021, praca z rodzinami wyglądała w następujący sposób:

Tabela nr 9 Asystentura rodziny i praca z rodzinami biologicznymi

	2019	2020	2021	2022	2023	I półrocze 2024
Liczba rodzin korzystających z usługi asystenta rodziny	58	61	67	55	50	38
Liczba rodzin, zobowiązanych przez Sąd do pracy z asystentem rodziny	48	47	55	50	44	33
Przeciętny czas pracy asystenta z rodziną w miesiącach	28	30	35	40	34	35
Liczba rodzin, z którymi asystent zakończył współpracę	8	8	23	17	19	9
Liczba asystentów rodziny	4	5	7	6	4	4
Liczba rodzin biologicznych zobowiązanych do pracy na rzecz powrotu dziecka	20	23	30	34	39	24

Zródło: Sprawozdania rzeczowo - finansowe z wykonywania przez gminę zadań z zakresu wspierania rodziny i systemu pieczy zastępczej

W okresie obowiązywania Gminnego Programu Wspierania Rodziny na lata 2022 – 2024 odnotowano wzrost liczby dzieci zabezpieczonych w pieczy zastępczej. W kolejnych latach

liczby te prezentowały się w następujący sposób:

Tabela nr 10 Pobyt dzieci w pieczy zastępczej

	2019	2020	2021	2022	2023	I-IX 2024
Liczba dzieci zabezpieczonych w pieczy zastępczej w danym roku	27	17	19	21	25	26
Ogólna liczba dzieci przebywających w pieczy zastępczej w danym roku	58	67	67	88	95	91
Liczba dzieci, które opuściły pieczę zastępczą	11	10	9	13	19	14
Odpłatność za pobyt dzieci w pieczy zastępczej w złotych	277 335	417 990 zł	788 415	936 318	1 125 000	819 410

Źródło: Sprawozdania rzeczowo - finansowe z wykonywania przez gminę zadań z zakresu wspierania rodziny i systemu pieczy zastępczej

Główną przyczyną zabezpieczenia dzieci w pieczy zastępczej było uzależnienie jednego lub obojga rodziców od substancji psychoaktywnych i/lub alkoholu. Dotyczy to 17 przypadków dzieci zabezpieczonych w pieczy zastępczej w 2023 roku.

Przedstawione dane statystyczne wskazują, że każdego roku liczba rodzin oraz osób korzystających ze świadczeń pomocy społecznej zmniejsza się. Wpływ na spadek tej liczby zapewne ma obniżenie stopy bezrobocia rejestrowanego w powiecie, wzrost minimalnego wynagrodzenia za pracę oraz pomoc Państwa w ramach programu „Rodzina 800+”, a także działania podejmowane w ramach dotychczas funkcjonującego w gminie systemu pomocy, w tym systemu wspierania rodziny. Poprawa sytuacji materialnej nie oznacza jednak spadku problemów opiekuńczo - wychowawczych w rodzinach.

5. Zespół ds. opracowania Gminnego Programu Wspierania Rodziny Miasta Cieszyna na lata 2025-2027

Zespół ds. opracowania Gminnego Programu Wspierania Rodziny Miasta Cieszyna na lata 2025-2027 powołany został Zarządzeniem Burmistrza Miasta Cieszyna z dnia 23 września 2024 roku. W skład Zespołu weszli przedstawiciele: Rady Miejskiej Cieszyna, szkół podstawowych, Żłobków Miejskich, Wydziału Kultury i Promocji Miasta UM, Wydziału Sportu UM,

Cieszyńskiego Ośrodka Kultury „Dom Narodowy”, Biblioteki Miejskiej, Zakładu Budynków Miejskich, Stowarzyszenia Pomocy Wzajemnej „Być Razem”, Towarzystwa Przyjaciół Dzieci, Komendy Powiatowej Policji w Cieszynie oraz Miejskiego Ośrodka Pomocy Społecznej w Cieszynie.

Do zadań Zespołu należało określenie problemów i potrzeb w zakresie wspierania rodzin, a także określenie celów i działań stanowiących odpowiedź na zidentyfikowane problemy i potrzeby, przy uwzględnieniu zadań określonych dla gminy w ustawie z dnia 9 czerwca 2011 roku o wspieraniu rodziny i systemie pieczy zastępczej.

Główne problemy, potrzeby i propozycje działań w obszarze szeroko rozumianego wspierania rodziny określone podczas spotkań Zespołu:

- kryzys zdrowia psychicznego, temat stworzenia również programu ochrony zdrowia psychicznego dzieci i młodzieży,
- konieczność zapewniania stałego wsparcia psychologicznego dla dzieci i młodzieży, potrzeba zapewnienia bieżącego dostępu do takiej pomocy,
- długi okres oczekiwania na pomoc w Poradni Psychologicznej dla dzieci i młodzieży (bieżąca pomoc tylko w sytuacjach kryzysowych),
- szkoły oferują tylko pomoc doraźną dla uczniów, szkoły różnie podchodzą do organizowania pomocy psychologicznej, zakres pomocy oferowanej przez szkoły zależny jest od stanu zdrowia dzieci, w przypadku uczniów z orzeczeniami o potrzebie kształcenia specjalnego placówki dysponują wyższymi środkami na organizację dodatkowej pomocy,
- informacja o zapisach do grup socjoterapeutycznych organizowanych przez Stowarzyszenie Pomocy Wzajemnej „Być Razem”,
- pomysł organizowania stałych warsztatów rozwoju kompetencji społecznych dla dzieci,
- problem uzależnienia od internetu, stały dostęp dzieci do smartfonów, brak kontroli rodziców nad używaniem przez dzieci komórek, brak wiedzy u rodziców jakie treści dzieci oglądają w internecie,
- konieczność ograniczania dzieciom dostępu do komórek,
- konieczność podnoszenia kwalifikacji pracowników, a także zwiększania świadomości i podnoszenia kwalifikacji rodziców, konieczność organizacji wywiadówek profilaktycznych, a także programów profilaktycznych ogólnodostępnych dla rodzin,
- brak wiedzy rodziców o wychowaniu, a także na temat różnych aktualnie występujących zagrożeń dzieci i młodzieży (uzależnienia, w tym behawioralne, cyberprzemoc),
- konieczność uświadamiania rodziców, że ich zachowania stanowią przykład dla dzieci,

- problem z uczestnictwem rodziców w spotkaniach, nawet w wywiadówkach organizowanych przez szkoły, lepsza frekwencja na spotkaniach w przedszkolach,
- konieczność stosowania nowoczesnych sposobów docierania do rodziców, w tym również rodziców dzieci w wieku do lat 3 i w wieku przedszkolnym – spotkania online, szkoła dla rodziców online (przy takiej formie występuje jednak większe ryzyko, że nie wszystkie treści zostaną przekazane),
- potrzeba opracowania lub zakupu materiałów informacyjnych zwiększających świadomość i wiedzę rodziców,
- potrzeba zapewnienia dostępu rodzicom do specjalistycznej literatury, Biblioteka Miejska realizuje takie zadanie,
- problem z pozyskaniem danych z Policji dotyczących przyczyn podejmowanych interwencji, brak diagnozy, brak statystyki Policji dotyczącej interwencji podejmowanych u rodzin z dziećmi,
- trudności podczas przeprowadzania interwencji w potwierdzaniu czy rodzice są pod wpływem środków psychoaktywnych, brak możliwości badania rodziców przez Policję podczas interwencji,
- zwiększająca się liczba zabezpieczeń dzieci w pieczy zastępczej z powodu uzależnienia rodziców od środków psychoaktywnych,
- brak dostępu do terapii uzależnienia od substancji psychoaktywnych innych niż alkohol na terenie gminy Cieszyn, mimo ogłaszanych co roku konkursów na realizację tego zadania,
- informacja o aktualnej możliwości bezpłatnego korzystania ze żłobków miejskich, w przypadku rodzin, które korzystają ze usług żłobków istnieje swego rodzaju wgląd w ich sytuację i funkcjonowanie, pracownicy żłobków na podstawie wyglądu dziecka i jego zachowań, kontaktu z rodzicami mogą rozpoznawać czynniki ryzyka krzywdzenia dzieci,
- pracownicy służby zdrowia powinni również odgrywać ważną rolę w rozpoznawaniu zaniedbań wobec dzieci i krzywdzenia dzieci, powinni mieć wiedzę jak reagować i jakie czynności podejmować w takich sytuacjach,
- problem z zgłaszaniem niepokojących sytuacji przez przedszkola prywatne,
- potrzeba edukacji kadr placówek oświatowych, służby zdrowia w zakresie właściwego reagowania i przeprowadzania interwencji w sytuacji podejrzenia krzywdzenia dzieci,
- konieczność brania odpowiedzialności przez poszczególne służby,

- w przypadku rodzin przeżywających trudności w wypełnianiu funkcji opiekuńczo-wychowawczych konieczność wykonywania pracy przez asystentów rodziny w środowisku w czasie kiedy dzieci przebywają w domu,
- potrzeba pozyskania rodzin wspierających (trudności w pozyskaniu rodzin wspierających z uwagi na zapisy w ustawie o wspieraniu rodziny i systemie pieczy zastępczej – „pełnienie funkcji rodziny wspierającej może być powierzone osobom z bezpośredniego otoczenia dziecka”), propozycja podjęcia współpracy z przedszkolami i szkołami w celu pozyskania rodzin wspierających – sprawdzenie możliwości pozyskania tych rodzin spośród rodziców dzieci uczęszczających do tej samej placówki, problem wzięcia odpowiedzialności za ustanowienie rodziny wspierającej (rodzina jest ustanawiana po pozytywnej opinii kierownika ops, na podstawie wywiadu środowiskowego),
- pozyskiwanie dodatkowych osób do pełnienia funkcji asystenta rodziny spośród osób, które znają rodzinę przeżywającą trudności opiekuńczo-wychowawcze,
- rosnąca liczba dzieci zabezpieczanych w pieczy zastępczej na przestrzeni ostatnich lat,
- problemy z pozyskiwaniem rodzin zastępczych (organizacja pieczy zastępczej jest zadaniem powiatu) – wiąże się to często z opóźnianiem zabezpieczania w pieczy zastępczej dzieci z rodzin niewydolnych wychowawczo,
- konieczność pracy nad zasobami rodzin, potrzeba organizacji różnego rodzaju grup wsparcia dla rodziców, dla mam oraz stwarzania możliwości do tworzenia się grup samopomocowych,
- problem pracy z rodzinami biologicznymi dzieci zabezpieczonych w pieczy zastępczej, konieczność organizowania szerokiego wsparcia dla tych rodzin w różnych obszarach,
- pomysł organizowania stałych spotkań pracowników różnych służb, instytucji i organizacji pozarządowych – w celu pogłębiania współpracy, wymiany doświadczeń, wzajemnego informowania się, a także organizowania wspólnych szkoleń – z jednej strony w kontekście stałych rozwiązań systemowych, jak również na poziomie organizowania pomocy konkretnym rodzinom (podstawa do skutecznego pomagania),
- konieczność diagnozowania różnych problemów i podejmowania działań profilaktycznych,
- w zakresie polityki mieszkaniowej – bardzo ważne jest by rodzinom z trudnościami przyznawać lokale mieszkalne w różnych częściach miasta, obecnie tzw. najem socjalny na to pozwala,
- problemy kadrowe i finansowe – Stowarzyszenie Pomocy Wzajemnej „Być Razem”,
- konieczność uregulowania stawek przy ogłaszaniu konkursów na organizację wycieczek,

- możliwości pozyskiwania środków finansowych przez gminę i organizacje pozarządowe na działania wspierające rodziny (między innymi w ramach Programu Fundusze Europejskie dla Śląskiego),
- informacja o projekcie Stowarzyszenia Pomocy Wzajemnej „Być Razem”, w ramach którego będzie oferowana pomoc dla dzieci i młodzieży – psychiatra, grupy socjoterapeutyczne,
- informacja o projekcie MOPS, w ramach którego organizowane będzie wsparcie dla rodzin przeżywających trudności w wypełnianiu funkcji opiekuńczo-wychowawczych – Szkoła dla rodziców, a który obejmuje również superwizje dla asystentów rodziny.

6. Opis funkcjonującego w Cieszynie systemu wspierania rodzin

Rozwiązywanie problemów społecznych oraz podejmowanie działań zapobiegających ich występowaniu jest jednym z najważniejszych zadań każdej gminy. Wszystkie działania temu służące powinny być realizowane w ramach spójnego systemu, którym koordynuje jedna instytucja - jednostka administracji samorządowej, a jej równorzędnymi partnerami są organizacje pozarządowe oraz inne podmioty działające w różnych sektorach życia publicznego.

System wspierania rodziny w Cieszynie tworzą jednostki organizacyjne pomocy społecznej prowadzone przez gminę, organizacje pozarządowe działające w sferze socjalnej, oraz placówki prowadzone przez te organizacje, a także pośrednio, inne jednostki organizacyjne gminy, jednostki organizacyjne powiatu, działające w szeroko rozumianym obszarze polityki społecznej, zdrowia i oświaty, sądownictwo, placówki służby zdrowia, służby mundurowe, sektor gospodarczy.

Funkcjonujący w Cieszynie system zapewnia kompleksową pomoc dla dzieci i młodzieży, rodzin z trudnościami opiekuńczo - wychowawczymi, osób bezrobotnych, osób bezdomnych, osób uzależnionych i ich rodzin, ofiar przemocy, osób niepełnosprawnych, osób długotrwale lub ciężko chorych oraz osób starszych.

Jego założeniem jest współpraca, współdziałanie i partnerstwo w tworzeniu i realizacji programów z obszaru polityki społecznej, rozwijaniu aktywnych form pomocy, w których potrzebujący angażowani są w proces zmiany, a także w tworzeniu warunków i promowaniu aktywności społecznej różnych środowisk.

Funkcjonujący system opiera się na działaniach profilaktycznych, edukacyjnych, kompensacyjnych oraz korekcyjno - wspierających.

Miejski Ośrodek Pomocy Społecznej w zakresie swoich kompetencji pełni rolę jednostki koordynującej wiele działań realizowanych w ramach tego systemu, w tym systemu wspierania rodziny.

Częściami składowymi systemu profilaktyki i opieki nad dzieckiem i rodziną w Cieszynie są następujące instytucje, placówki i organizacje działające na terenie miasta, które w całości lub w części realizują zadania w tym zakresie:

1) Instytucje:

a) Miejski Ośrodek Pomocy Społecznej:

- prowadzi pracę socjalną z rodzinami w celu poprawy ich funkcjonowania,
- udziela rodzinom przeżywającym trudności w wypełnianiu funkcji opiekuńczo - wychowawczej wsparcia w postaci pomocy asystenta rodziny,
- udziela pomocy finansowej,
- organizuje dożywianie dzieci,
- organizuje i wspiera akcje na rzecz rodzin wielodzietnych,
- koordynuje działalność wolontariuszy,
- podejmuje działania związane z przeciwdziałaniem dysfunkcjom rodziny i dysfunkcjom społecznym,
- podejmuje działania interwencyjne,
- wspiera i realizuje programy profilaktyczne, edukacyjne i informacyjne w szkołach i przedszkolach.

a) Szkoły, przedszkola, żłobki

Miasto Cieszyn zapewnia opiekę i edukację dzieci i młodzieży na każdym etapie rozwoju. Na terenie gminy działają dwa Żłobki Miejskie, które w roku 2023 zapewniały 167 miejsc dla najmłodszych mieszkańców Cieszyna. W roku ubiegłym z opieki placówek skorzystało 214 dzieci. W Cieszynie znajdują się również 4 żłobki niepubliczne. Łącznie wszystkie placówki dysponują 273 miejscami.

W gminie Cieszyn w roku szkolnym 2023/2024 działały 22 przedszkola, w tym 11 przedszkoli publicznych, 10 przedszkoli niepublicznych i oddziały przedszkolne przy Szkole Podstawowej nr 6, dysponujące 1655 miejscami. W ubiegłym roku z opieki przedszkolnej w 11

przedszkolach publicznych skorzystało 905 dzieci. Przedszkola zapewniają kompleksową opiekę i wychowanie, a także możliwość wszechstronnego rozwoju.

W mieście w roku szkolnym 2023/2024 funkcjonowało 10 szkół podstawowych, w tym 7 publicznych i 3 niepubliczne. W placówkach kształciło się łącznie 2813 uczniów.

Szkoły, poza funkcją edukacyjną, zapewniają też zajęcia opiekuńcze dla najmłodszych dzieci w czasie wolnym od zajęć dydaktycznych, różnorodne zajęcia pozalekcyjne – w formie zajęć sportowych i kół zainteresowań, ciekawe formy wypoczynku w czasie wakacji czy ferii. Kwestią priorytetową w placówkach oświatowych jest zapewnienie dzieciom i młodzieży pełnowartościowych posiłków w szkolnych stołówkach.

Stale rozwijane są możliwości placówek oświatowych w zakresie kształcenia uczniów ze szczególnymi potrzebami edukacyjnymi, w tym niepełnosprawnych w gronie zdrowych rówieśników. Dzieci z poważniejszymi deficytami intelektualnymi korzystają z nauki w Zespole Placówek Szkolno-Wychowawczo-Rewalidacyjnych lub uczestniczą w zajęciach niepublicznego Ośrodka Rehabilitacyjno-Edukacyjno-Wychowawczego.

b) Sąd Rejonowy

Kuratorzy sądowi pionu karnego oraz rodzinnego i nieletnich realizują zadania o charakterze wychowawczo - resocjalizacyjnym, diagnostycznym, profilaktycznym i kontrolnym, związane z wykonywaniem orzeczeń sądu. W realizacji postanowień Sądu stale współpracują z innymi jednostkami działającymi na rzecz wspierania rodziny.

c) Poradnia Psychologiczno - Pedagogiczna

Do zadań Poradni Psychologiczno - Pedagogicznej w Cieszynie należy diagnozowanie poziomu rozwoju, potrzeb i możliwości oraz zaburzeń rozwojowych i zachowań dysfunkcyjnych dzieci i młodzieży. Poradnia zajmuje się również wspomaganie dzieci i młodzieży odpowiednio do ich potrzeb rozwojowych i edukacyjnych oraz możliwości psychofizycznych. Prowadzi terapię dzieci i młodzieży, w zależności od rozpoznanych potrzeb. Pomaga młodzieży w wyborze kierunku kształcenia i zawodu oraz planowaniu kształcenia i kariery zawodowej oraz wspiera nauczycieli przedszkoli, szkół i innych placówek w planowaniu i realizacji zadań z zakresu doradztwa edukacyjno-zawodowego. Poradnia wspomaga dzieci i młodzież z trudnościami adaptacyjnymi związanymi z różnicami kulturowymi lub ze zmianą środowiska edukacyjnego, w tym związanymi z wcześniejszym kształceniem za granicą.

Placówka pomaga rodzicom i nauczycielom w rozpoznawaniu i rozwijaniu indywidualnych

możliwości, predyspozycji i uzdolnień dzieci i młodzieży, podejmuje działania z zakresu profilaktyki uzależnień i innych problemów dzieci i młodzieży. Na co dzień współpracuje ze szkołami i placówkami w rozpoznawaniu u uczniów specyficznych trudności w uczeniu się, współpracuje z przedszkolami, szkołami i innymi placówkami przy opracowywaniu i realizowaniu indywidualnych programów edukacyjno-terapeutycznych dla dzieci i młodzieży niepełnosprawnych oraz niedostosowanych społecznie. Pomaga także w udzielaniu i organizowaniu przez przedszkola, szkoły i placówki pomocy psychologiczno-pedagogicznej. Szczególnym zadaniem Poradni Psychologiczno - Pedagogicznej w zakresie wspierania rodziny jest profesjonalne wspomaganie wychowawczej i edukacyjnej funkcji rodziny. Wsparcie to jest udzielane pośrednio w formie szkolenia kadry profesjonalnie pomagającej w szkołach i przedszkolach oraz bezpośrednio w postaci prowadzenia grup wsparcia dla rodziców dzieci z różnymi trudnościami, jak również zajęć edukacyjnych dla rodziców w formie „Szkoły dla rodziców”. Poradnia prowadzi również dla rodziców indywidualne poradnictwo i konsultacje w pojawiających się problemach, w czasie diagnozowania dzieci wydaje opinie zawierające szczegółowe zalecenia do pracy z dzieckiem zarówno w szkole jak i w domu rodzinnym.

d) Publiczna Poradnia Psychologiczno - Pedagogiczna Słoneczna Kraina

Celem Poradni jest organizowanie i prowadzenie kompleksowej pomocy psychologiczno-pedagogicznej dla dzieci i młodzieży, w tym: wspomaganie dzieci i młodzieży odpowiednio do ich potrzeb rozwojowych i edukacyjnych oraz możliwości psychofizycznych, prowadzenie terapii dzieci i młodzieży, diagnozowanie poziomu rozwoju, potrzeb i możliwości oraz zaburzeń rozwojowych i zachowań dysfunkcyjnych dzieci i młodzieży. Poradnia pomaga rodzicom i nauczycielom w rozpoznawaniu i rozwijaniu indywidualnych możliwości, predyspozycji i uzdolnień dzieci i młodzieży. Ponadto podejmuje działania z zakresu profilaktyki uzależnień i innych problemów dzieci i młodzieży. Poradnia współpracuje również z przedszkolami, szkołami i placówkami przy opracowywaniu i realizowaniu indywidualnych programów edukacyjno-terapeutycznych, o których mowa w przepisach w sprawie warunków organizowania kształcenia, oraz w rozpoznawaniu u uczniów specyficznych trudności w uczeniu się. Zadaniem Poradni jest ponadto wspomaganie wychowawczej i edukacyjnej funkcji rodziny.

e) Poradnia Psychologiczna dla Dzieci Młodzieży

Poradnia mieści się w obrębie Zespołu Zakładów Opieki Zdrowotnej w Cieszynie. Poradnia podejmuje działania diagnostyczno – konsultacyjne, oferuje także porady

psychologiczne, psychoedukację, psychoterapię np. indywidualną lub grupową. Ponadto prowadzi wizyty i porady środowiskowe, które mogą mieć charakter diagnostyczny, konsultacyjny lub terapeutyczny. Ich celem jest wspieranie środowiska, w którym funkcjonuje dziecko, by maksymalizować efektywność udzielanej pomocy (np. wizyta domowa, obserwacje ucznia w klasie, udział w zespołach interdyscyplinarnych).

f) Powiatowe Centrum Pomocy Rodzinie

Powiatowe Centrum Pomocy Rodzinie jest jednostką organizacyjną powiatu, powołaną do realizacji zadań z zakresu ustawy o pomocy społecznej oraz innych ustaw.

Do zadań własnych powiatu z zakresu pomocy społecznej oraz pieczy zastępczej należy m.in.:

- opracowanie i realizacja powiatowej strategii rozwiązywania problemów społecznych, ze szczególnym uwzględnieniem programów pomocy społecznej, wspierania osób niepełnosprawnych i innych, których celem jest integracja osób z grup ryzyka,
- prowadzenie specjalistycznego poradnictwa; realizowane jest przez Powiatowe Centrum Pomocy Rodzinie oraz organizacje pozarządowe z pozyskanych dotacji,
- zapewnienie pieczy zastępczej w rodzinach zastępczych oraz placówkach opiekuńczo-wychowawczych, udzielanie pomocy pieniężnej na pokrycie kosztów utrzymania umieszczonych w nich dzieci,
- zapewnienie opieki i wychowania dzieciom całkowicie lub częściowo pozbawionym opieki rodziców, w szczególności przez organizowanie i prowadzenie ośrodków adopcyjno-opiekuńczych, placówek opiekuńczo-wychowawczych, w tym placówek wsparcia dziennego o zasięgu ponadgminnym, a także tworzenie i wdrażanie programów pomocy dziecku i rodzinie; realizowane przez PCPR i organizacje pozarządowe,
- pomoc w integracji ze środowiskiem osób mających trudności w przystosowaniu się do życia, młodzieży opuszczającej placówki opiekuńczo-wychowawcze oraz rodziny zastępcze,
- prowadzenie i rozwój infrastruktury domów pomocy społecznej o zasięgu ponadgminnym, w tym również domów pomocy społecznej dla dzieci i młodzieży, oraz umieszczanie w nich skierowanych osób,
- prowadzenie postępowań związanych z kierowaniem osób między innymi do Powiatowego Ośrodka Wsparcia dla Osób Dotkniętych Przemocą w Rodzinie oraz Powiatowego Domu dla Matek z Małoletnimi Dziećmi i Kobiet w Cięży w Pogórze,
- szkolenie i doskonalenie zawodowe kadr pomocy społecznej z terenu powiatu, realizowane przez PCPR w ramach posiadanych środków finansowych.

g) Oddział dla Dzieci Biblioteki Miejskiej w Cieszynie

Biblioteka Miejska w Cieszynie jest najważniejszym ośrodkiem kształtowania kultury czytelniczej w środowisku lokalnym.

W Oddziale dla Dzieci prowadzone są zajęcia animacyjne w trakcie roku szkolnego, których adresatami są dzieci w różnym wieku, jak też dzieci o specjalnych potrzebach edukacyjnych, a także warsztaty w okresie wakacji i ferii zimowych. Propozycją dla grup przedszkolnych i wczesnoszkolnych są lekcje biblioteczne, których celem jest zainteresowanie książką oraz zachęcenie do regularnego odwiedzania Biblioteki. Dzieci starsze korzystają z lekcji tematycznych.

Oprócz zajęć, na które przychodzą grupy zorganizowane Oddział prowadzi również zajęcia w godzinach popołudniowych, których adresatami są indywidualni czytelnicy.

h) Komenda Powiatowa Policji w Cieszynie:

Funkcjonariusze KPP w ramach działań na rzecz wspierania rodziny podejmują następujące działania:

- monitorują sytuację w rodzinach wychowujących dzieci i zagrożonych dysfunkcjami, w szczególności poza godzinami pracy innych instytucji,
- podejmują działania służące rozwiązywaniu problemów związanych z nadużywaniem alkoholu,
- podejmują działania chroniące ofiary przemocy domowej w ramach tzw. Procedury „Niebieskie Karty”,
- podejmują działania z zakresu profilaktyki uzależnień (organizują szkolenia, prelekcje dla rodziców, spotkania edukacyjne dla uczniów).

i) Zakład Budynków Miejskich Sp. z o.o.:

Zakład Budynków Miejskich jest odpowiedzialny za zabezpieczanie mieszkań przeznaczonych dla osób opuszczających placówki opiekuńczo-wychowawcze, a także zabezpiecza lokale socjalne i komunalne dla rodzin z dziećmi, wymagających tego wsparcia.

j) Wydział Sportu Urzędu Miejskiego w Cieszynie:

Zadaniem Wydziału Sportu Urzędu Miejskiego w Cieszynie jest kreowanie rozwoju sportu i rekreacji wśród mieszkańców miasta. Do obowiązków Wydziału należy także organizacja lub

współorganizacja imprez sportowych, których miasto Cieszyn jest bezpośrednim organizatorem, współorganizatorem, obejmuje nad nimi formalny patronat, bądź udziela dofinansowania na ich realizację. Wydział Sportu podejmuje również współpracę z organizacjami, stowarzyszeniami, klubami sportowymi, placówkami oświatowymi i innymi podmiotami prowadzącymi działalność w zakresie sportu i rekreacji. Zajmuje się także obsługą merytoryczną i administracyjną stypendiów sportowych.

k) Wydział Kultury i Promocji Miasta Urzędu Miejskiego w Cieszynie

Jednym z zadań Wydziału Kultury i Promocji Miasta jest organizacja wypoczynku letniego oraz zimowego dla dzieci i młodzieży we współpracy z organizacjami pozarządowymi.

l) Cieszyński Ośrodek Kultury „Dom Narodowy”:

Główną misją Cieszyńskiego Ośrodka Kultury „Dom Narodowy” jest upowszechnianie kultury – edukacja kulturalna i wychowanie przez sztukę. Podstawowym zadaniem jest zwiększenie udziału kultury w życiu mieszkańców Cieszyna, głównie poprzez wzbogacenie oferty programowej i rozszerzenie kręgu odbiorców. W COK „Dom Narodowy” prowadzona jest wszechstronna działalność kulturalno-oświatowa z zakresu różnych dziedzin kultury: literatury, muzyki, plastyki, teatru i folkloru. COK jest miejscem koncertów, spektakli, prelekcji, wykładów, spotkań autorskich, wieczorów poetyckich, warsztatów, przeglądów, konkursów, wystaw i festiwali.

m) Straż Miejska

Straż Miejska organizuje czynności patrolowe i interwencyjne, a także podejmuje działania z zakresu profilaktyki uzależnień.

2) Organizacje pozarządowe:

a) Stowarzyszenie Pomocy Wzajemnej „Być Razem”

Centrum Profilaktyki Edukacji i Terapii „Kontakt” oferuje pomoc psychologiczną, prawną i terapeutyczną osobom potrzebującym. Praca CPEiT „Kontakt” polega także na kształtowaniu aktywności twórczej w pracowniach artystycznych, organizowaniu obozów i wycieczek o charakterze socjoterapeutycznym, prowadzeniu działalności profilaktycznej, a także udzielaniu skutecznej pomocy interwencyjnej dla osób doświadczających przemocy.

W ramach pomocy psychologicznej prowadzona jest terapia indywidualna, par oraz rodzin, a także grupy rozwoju osobistego oraz grupy socjoterapeutyczne dla dzieci i młodzieży. W ramach programu profilaktycznego realizowane są szkolenia i treningi profilaktyczne dla uczniów cieszyńskich szkół oraz ich nauczycieli, a także półkolonie zimowe i letnie oraz obozy socjoterapeutyczne. Program warsztatów artystycznych obejmuje działania pracowni: ceramicznej, plastycznej, fotograficznej i tanecznej. Większość tych zajęć ma charakter rodzinny i korzystają z nich dzieci wraz z rodzicami. W ramach Centrum organizowane są również warsztaty edukacyjne dla rodziców przeżywających trudności w wypełnianiu funkcji opiekuńczo – wychowawczych.

Stowarzyszenie prowadzi również Dom Matki i Dziecka „Słonecznik”, stworzony dla kobiet w ciąży oraz rodziców samotnie wychowujących dzieci, znajdujących się w sytuacji kryzysowej. Do połowy 2023 roku gmina Cieszyn współpracowała ze Stowarzyszeniem kierując osoby do tej placówki. Od lipca 2023 roku mieszkanki i mieszkańcy Cieszyna wymagający takiego wsparcia kierowani są do Powiatowego Domu dla Matek z Małoletnimi Dziećmi i Kobiet w Cięży w Pogórze.

Stowarzyszenie Pomocy Wzajemnej „Być Razem” prowadzi również na zlecenie Powiatu Cieszyńskiego Powiatowy Ośrodek Wsparcia dla Osób Dotkniętych Przemocą w Rodzinie. W placówce tej bezpieczne schronienie mogą znaleźć dorosłe osoby i dzieci borykające się z problemem przemocy domowej. Osoby korzystające z wsparcia objęte są dodatkowo pomocą prawną, psychologiczną oraz socjalną.

Stowarzyszenie organizuje także pomoc dla osób eksperymentujących z narkotykami oraz ich rodzin w ramach Punktu Konsultacyjnego do Spraw Narkomanii.

b) Towarzystwo Przyjaciół Dzieci Oddział Powiatowy w Cieszynie

Towarzystwo Przyjaciół Dzieci Oddział Powiatowy w Cieszynie działa na rzecz dziecka i rodziny. Prowadzi sześć placówek wsparcia dziennego - pięć w formie środowiskowych ognisk wychowawczych oraz świetlicę środowiskową „Przytulisko”. Prowadzi także konsultacje psychologiczno-pedagogiczne dla rodzin, jak również organizuje letni i zimowy wypoczynek dla dzieci i młodzieży.

Placówki wsparcia dziennego przeznaczone są dla dzieci z utrudnioną socjalizacją, z zaburzeniami zachowania, mających trudności w nauce, wychowujących się w rodzinach przeżywających trudności w wypełnianiu funkcji opiekuńczo-wychowawczych. Placówki sprawują częściową opiekę, polegającą na uzupełnieniu tych funkcji rodziny, które nie mogą być

prawidłowo wypełniane w określonym czasie bądź zakresie, w odniesieniu do dzieci zagrożonych uzależnieniami realizują funkcje świetlicy socjoterapeutycznej.

Placówki mają charakter kompensujący, wyrównujący rozmaite deficyty u dzieci, promują zdrowy styl życia, prowadzą profilaktykę uzależnień. W placówkach organizowane jest także dożywianie dzieci. Pracownicy placówek podejmują również współpracę ze środowiskiem rodzinnym dziecka, udzielają konsultacji pedagogicznych i psychologicznych dla rodziców, a także utrzymują kontakt ze szkołami.

c) Stowarzyszenie "PrzystańMy"

Stowarzyszenie na zlecenie Powiatu Cieszyńskiego prowadzi Punkt Interwencji Kryzysowej zlokalizowany na terenie Cieszyna, a także Powiatowy Dom dla Matek z Małoletnimi Dziećmi i Kobiet w Cięży Pogórze.

W Punkcie udzielana jest pomoc rodzinom i osobom w trudnej sytuacji życiowej. W zakres danej pomocy wchodzi udzielanie specjalistycznego poradnictwa, w tym psychologicznego i prawnego osobom i rodzinom w kryzysie takich jak: nagła utrata bliskich osób, samobójstwo, doświadczenie przemocy w formie napadu, gwałtu, wypadków komunikacyjnych, katastrof, pożarów, utraty osobistej, kryzysów rozwoju osobistego. Pomoc oferowana jest w formie kontaktu telefonicznego, bezpośredniego kontaktu w punkcie oraz interwencji wyjazdowych.

Powiatowy Dom dla Matek z Małoletnimi Dziećmi i Kobiet w Cięży jest placówką całodobową, przeznaczoną dla 18 osób wymagających schronienia (matek z małoletnimi dziećmi, kobiet w ciąży, ojców z małoletnimi dziećmi oraz innych osób sprawujących opiekę prawną nad małoletnimi dziećmi). Dom świadczy usługi w zakresie interwencyjnym, terapeutycznym - wspomagającym, a także w zakresie potrzeb bytowych.

d) Związek Harcerstwa Polskiego

Misją Związku Harcerstwa Polskiego jest wychowanie młodego człowieka, czyli wspieranie go we wszechstronnym rozwoju i kształtowaniu charakteru przez stawianie wyzwań. Hufiec Ziemi Cieszyńskiej, jako jednostka Związku Harcerstwa Polskiego w swojej działalności realizuje następujące cele:

- stwarza warunki do wszechstronnego, intelektualnego, społecznego, duchowego, emocjonalnego i fizycznego rozwoju młodego człowieka,

- kształtuje osobowość człowieka przy poszanowaniu jego prawa do wolności i godności, w tym wolności od wszelkich nałogów,
- upowszechnia i umacnia w społeczeństwie przywiązanie do wartości: wolności, prawdy, sprawiedliwości, demokracji, równouprawnienia, samorządności, tolerancji i przyjaźni,
- upowszechnia wiedzę o świecie przyrody, przeciwstawianie się jego niszczeniu przez cywilizację, kształtowanie potrzeby kontaktu z nieskażoną przyrodą,
- stwarza warunki do nawiązywania i utrwalania silnych więzi międzyludzkich ponad podziałami rasowymi, narodowościowymi i wyznaniowymi.

e) Stowarzyszenie Cieszyńskiej Młodzieży Twórczej

Stowarzyszenie Cieszyńskiej Młodzieży Twórczej zajmuje się promocją i inspiracją twórczości młodzieży. Zrzesza ludzi aktywnych, poszukujących, niekonwencjonalnych. Oferta Stowarzyszenia skierowana jest do młodzieży, ale swoimi działaniami obejmuje ono wszystkie grupy wiekowe. Stowarzyszenie wspiera inicjatywy młodych ludzi stwarzając możliwości, oddając do dyspozycji zaplecze (informacyjne i techniczne) dla samorealizacji przez edukację kulturalną oraz wszechstronny rozwój zainteresowań, talentów i uzdolnień. Stowarzyszenie realizuje programy w 3 obszarach:

- wspieranie rozwoju i aktywności dzieci i młodzieży,
- wspieranie wolontariatu i liderów młodzieżowych,
- wspieranie działań na rzecz społeczności lokalnych i dobra wspólnego,

f) Polskie Stowarzyszenie na Rzecz Osób z Niepełnosprawnością Intelektualną - Koło w Cieszynie.

Celem Stowarzyszenia jest działanie na rzecz wyrównywania szans osób z niepełnosprawnością intelektualną, tworzenie warunków przestrzegania wobec nich praw człowieka, prowadzenia ich ku aktywnemu uczestnictwu w życiu społecznym oraz wspieranie ich rodzin.

Stowarzyszenie prowadzi Ośrodek Rehabilitacyjno-Edukacyjno-Wychowawczy, który przeznaczony jest dla dzieci, młodzieży i dorosłych od urodzenia do 25 r. ż., ze sprzężoną niepełnosprawnością, które wymagają pomocy rehabilitacyjno-edukacyjnej świadczonej w odpowiednich warunkach z opieką dostosowaną do stanu psychofizycznego i wieku. Głównym celem OREW jest uzyskanie przez wychowanków autonomii, rozumianej jako niezależność, samodzielność i zaradność życiową na miarę indywidualnych potrzeb i możliwości

rozwojowych, a także – zapobieganie, zmniejszanie skutków niepełnosprawności poprzez kompleksową, wielospecjalistyczną rehabilitację i stymulację rozwoju psychoruchowego dzieci oraz realizowanie programów wspierania rodzin.

Od 1997 roku OREW obejmuje opieką dzieci od urodzenia do 7 roku życia, u których rozwój psychoruchowy jest zagrożony lub opóźniony, nieharmonijny. Placówka w ramach Wczesnej Interwencji zapewnia wielospecjalistyczną i kompleksową diagnozę lekarską, psychologiczną, logopedyczną oraz ocenę stanu ruchowego dziecka. Prowadzony jest wieloprofilowy program usprawniania w sferze intelektualnej, ruchowej, społecznej i emocjonalnej dziecka, zapewnia wsparcie psychiczne rodzin. Dzieci objęte są opieką wielospecjalistycznego zespołu w skład którego wchodzi: lekarz neuropediatra, lekarz rehabilitacji ruchowej, fizjoterapeuci, logopedzi, psychologowie i pedagodzy specjaliści. Wczesna diagnoza i terapia jest szansą dla dzieci na lepsze, bardziej skuteczne pokonywanie trudności rozwojowych tak by lepiej mogły funkcjonować w różnych sytuacjach życiowych. Dla rodziców wczesna interwencja jest szansą na zrozumienie dzieci, wzmocnienie swoich rodzicielskich kompetencji i zaakceptowania sytuacji jaką jest wychowywanie dziecka z zaburzeniami rozwoju.

OREW prowadzi również Świetlicę Terapeutyczną dla osób kończących etap edukacyjny, a chcących w ciekawy sposób wypełnić swój dzień. Działalność Świetlicy Terapeutycznej, nastawiona jest na aktywizację społeczną, zawodową i ruchową, poprzez terapię zajęciową, rehabilitację ruchową oraz inne formy aktywności osób z upośledzeniem umysłowym (malarstwo, grafika, fotografia cyfrowa i tradycyjna, ceramika, haft, teatr, muzyka, sport i karate tradycyjne).

g) Stowarzyszenie na Rzecz Harmonijnego Rozwoju Dzieci i Młodzieży „Nasze Dzieci”

Stowarzyszenie „Nasze Dzieci” działa na rzecz rozwoju psychologiczno - kulturalno - oświatowego oraz sportowego dzieci i młodzieży niepełnosprawnej. Stowarzyszenie realizuje różnorakie projekty obejmujące wsparcie psychologiczne, wypoczynek letni i zimowy, zajęcia terapeutyczne, terapię zajęciową, zajęcia muzyczno-rytmiczne, muzyczno-plastyczne, działania profilaktyczne, a także służące rozwijaniu zainteresowań, które wspierają rozwój i usprawniają dzieci z niepełnosprawnością intelektualną oraz ze sprzężonymi deficytami rozwojowymi. Stowarzyszenie działa przy Zespole Placówek Szkolno-Wychowawczo-Rewalidacyjnych.

3) Inne podmioty:

a) placówki służby zdrowia

W Cieszynie zlokalizowany jest Szpital Śląski oraz trzy Zakłady Opiekuńczo – Lecznicze dla osób przewlekle chorych, niezdolnych do samodzielnej egzystencji. Zlokalizowanych jest wiele przychodni specjalistycznych finansowanych w ramach umów z Narodowym Funduszem Zdrowia, jak również całkowicie prywatnych.

Na terenie Cieszyna działa pięć przychodni realizujących zadania z zakresu podstawowej opieki zdrowotnej. W przychodniach tych objętych opieką lekarza rodzinnego oraz pielęgniarek i położnych środowiskowych jest około pięciu tysięcy najmłodszych mieszkańców miasta. Przychodnie stanowią jeden z najważniejszych elementów systemu, gdyż to w nich po raz pierwszy ujawnia się dziecko i często przez kilka lat są one jedynym elementem systemu mającym wgląd w sytuację rodzinną dzieci, mogącym interweniować w razie pojawiających się trudności.

b) Kościoły i związki wyznaniowe:

Na terenie miasta działalność duszpasterską prowadzą między innymi następujące kościoły:

- Kościół Ewangelicko-Augsburski,
- Kościół Rzymskokatolicki,
- Kościół Chrześcijan Baptystów,
- Kościół Zielonoświątkowy,
- Kościół Wolnych Chrześcijan,
- Kościół Chrześcijan Wiary Ewangelicznej,
- Kościół Adwentystów Dnia Siódmego.

Działają one aktywnie na rzecz wsparcia rodzin, organizują zajęcia dla dzieci i młodzieży, wypoczynek wakacyjny, prowadzą zajęcia z douczania dla dzieci z trudnościami w nauce, oferują także wsparcie finansowe i rzeczowe dla osób i rodzin znajdujących się w trudnej sytuacji.

7. Cele Programu

Cel główny:

Rozwijanie spójnego i kompleksowego systemu wsparcia rodzin w Cieszynie, pozwalającego na zapewnienie dzieciom i młodzieży bezpiecznych warunków rozwoju i wychowania w środowisku rodzinnym.

Cele szczegółowe

- 1) Wspieranie rodzin, w tym w szczególności rodzin przeżywających trudności w wypełnianiu funkcji opiekuńczo – wychowawczych.
- 2) Zapewnienie bezpieczeństwa rodzinom – przeciwdziałanie marginalizacji i degradacji funkcji rodziny.
- 3) Pomoc rodzinom z trudnościami w wypełnianiu funkcji opiekuńczo – wychowawczej oraz rodzinom w sytuacji kryzysowej.
- 4) Reintegracja rodzin.

8. Zadania Programu

- 1) Wspieranie rodzin przeżywających trudności w wypełnianiu funkcji opiekuńczo - wychowawczych.

Lp.	Działania	Okres realizacji	Realizator	Wskaźniki	Źródło finansowania
1	Zapewnienie miejsc dla dzieci w żłobkach i przedszkolach.	2025 - 2027	Żłobki Miejskie, CUW	Liczba poszczególnych form opieki, liczba miejsc w placówkach	Środki budżetu gminy i budżetu państwa
2	Organizacja oraz współfinansowanie wypoczynku zimowego i letniego dla dzieci i młodzieży.	2025 - 2027	CUW, szkoły podstawowe, organizacje pozarządowe i kościelne, Biblioteka Miejska, COK Dom Narodowy, Wydział Sportu, Wydział Kultury i Promocji Miasta UM	Liczba zrealizowanych form wypoczynku wraz z liczbą dzieci i młodzieży objętych wsparciem	Środki budżetu gminy, środki budżetu państwa, środki pochodzące z budżetu Unii Europejskiej oraz innych źródeł zewnętrznych

3	Wspieranie idei wolontariatu oraz promowanie aktywności młodego pokolenia na rzecz osób potrzebujących.	2025 - 2027	MOPS, organizacje pozarządowe, szkoły	Liczba jednostek włączających się w realizację zadania, liczba zaangażowanych wolontariuszy	Środki budżetu gminy, środki pochodzące z budżetu Unii Europejskiej oraz innych źródeł zewnętrznych
4	Wzmacnianie rodzin poprzez zapewnienie i rozwój poradnictwa rodzinnego oraz zapewnienie dostępności do specjalistów pracujących z rodziną.	2025 - 2027	MOPS, organizacje pozarządowe, szkoły i przedszkola	Liczba jednostek włączających się w realizację zadania, liczba osób, które skorzystały z poradnictwa	Środki budżetu gminy, środki zewnętrzne i pochodzące z budżetu Unii Europejskiej
5	Współpraca jednostek samorządu terytorialnego, kościołów i związków wyznaniowych oraz organizacji pozarządowych w zakresie wspierania rodziny i systemu pieczy zastępczej.	2025 - 2027	MOPS, organizacje pozarządowe, organizacje kościelne i związki wyznaniowe, szkoły	Liczba jednostek podejmujących współpracę	Środki budżetu gminy, środki zewnętrzne i pochodzące z budżetu Unii Europejskiej
6	Prowadzenie placówek wsparcia dziennego, obejmujących dzieci wychowaniem i opieką.	2025 - 2027	MOPS, organizacje pozarządowe	Liczba działających placówek, przeciętna liczba dzieci objętych wsparciem	Środki budżetu gminy
7	Promowanie działań na rzecz rodzin wielodzietnych, w tym realizacja programu Cieszyńska Karta Dużej Rodziny.	2025 - 2027	MOPS, Wydział Spraw Obywatelskich i Działalności Gospodarczej, przedszkola, szkoły	Liczba podjętych działań, liczba pozyskanych partnerów, liczba wydanych kart	Środki budżetu gminy
8	Wspieranie inicjatyw obywatelskich w zakresie działań na rzecz rodziny, w tym w organizacji wycieczek i czasu wolnego rodzin z dziećmi.	2025 - 2027	Jednostki organizacyjne gminy, organizacje pozarządowe, mieszkańcy gminy	Liczba inicjatyw obywatelskich	Środki budżetu gminy, środki zewnętrzne

2) Zapewnienie bezpieczeństwa rodzinom – przeciwdziałanie marginalizacji i degradacji funkcji rodziny.

1	Udzielanie rodzinom z dziećmi różnego rodzaju świadczeń finansowych.	2025 - 2027	MOPS	Liczba wypłaconych świadczeń, liczba rodzin	Środki budżetu państwa
2	Zapewnienie rodzinom (zwłaszcza dzieciom i młodzieży z rodzin ubogich) pomocy w formie gorącego posiłku, rozwój bazy żywieniowej.	2025 - 2027	MOPS, żłobki, szkoły i przedszkola, organizacje pozarządowe	Liczba osób objętych wsparciem	Środki budżetu gminy i budżetu państwa, darowizny celowe, środki zewnętrzne
3	Udzielanie dzieciom i młodzieży stypendiów o charakterze socjalnym oraz naukowym i sportowym.	2025 - 2027	CUW, szkoły Wydział Sportu	Liczba osób objętych wsparciem	Środki budżetu gminy, środki budżetu państwa
4	Świadczenie pomocy finansowej i rzeczowej rodzinom znajdującym się w trudnej sytuacji materialnej.	2025 - 2027	MOPS, organizacje pozarządowe, organizacje kościelne i związki wyznaniowe	Liczba osób objętych wsparciem	Środki budżetu gminy, środki budżetu państwa, darowizny
5	Pomoc w postaci usług opiekuńczych i specjalistycznych usług opiekuńczych dla rodzin z dziećmi.	2025 - 2027	MOPS	Liczba rodzin z dziećmi objętych wsparciem	Środki budżetu gminy, środki budżetu państwa
6	Szkolenie kadry profesjonalnie pomagającej z instytucji i organizacji zajmujących się wspieraniem rodziny.	2025 - 2027	MOPS, organizacje pozarządowe, szkoły, żłobki i przedszkola	Liczba zrealizowanych szkoleń	Środki budżetu gminy, środki zewnętrzne, środki pochodzące z budżetu Unii Europejskiej
7	Organizowanie grup wsparcia oraz grup samopomocowych, a także zajęć edukacyjnych i szkoleń dla rodziców przeżywających trudności opiekuńczo-wychowawcze.	2025 - 2027	MOPS, organizacje pozarządowe, szkoły, przedszkola, żłobki	Liczba zorganizowanych grup wsparcia, szkoleń i zajęć, liczba osób korzystających z tej formy pomocy	Środki budżetu gminy, środki pochodzące z budżetu Unii Europejskiej oraz innych źródeł zewnętrznych.
8	Zabezpieczenie mieszkań dla rodzin z dziećmi.	2025 - 2027	ZBM Sp. z o.o.	Liczba rodzin, którym przydzielono lokal z zasobów miasta	Środki budżetu gminy

3) Pomoc rodzinom z trudnościami w wypełnianiu funkcji opiekuńczo – wychowawczej oraz rodzinom w sytuacji kryzysowej.

1	Zapewnienie rodzinom przeżywającym trudności opiekuńczo-wychowawcze, pomocy asystenta rodziny, w tym również z wykorzystaniem pracy w zespole multiprofesjonalnym	2025 - 2027	MOPS	Liczba rodzin z dziećmi objętych wsparciem, liczba asystentów rodziny, liczba rodzin, z którymi asystent rodziny zakończył współpracę z uwzględnieniem powodów zakończenia współpracy, liczba powołanych zespołów multiprofesjonalnych	Środki budżetu gminy, środki budżetu państwa, środki pochodzące z budżetu Unii Europejskiej oraz innych źródeł zewnętrznych
2	Świadczenie pracy socjalnej rodzinom.	2025 - 2027	MOPS	Liczba rodzin z dziećmi objętych wsparciem	Środki budżetu gminy
3	Monitorowanie sytuacji rodzin przeżywających trudności opiekuńczo - wychowawcze.	2025 - 2027	MOPS, szkoły, przedszkola, żłobki	Liczba zauważonych i zgłoszonych nieprawidłowości w rodzinach	Środki budżetu gminy
4	Podejmowanie działań zmierzających do ustanowienia rodzin wspierających.	2025 - 2027	MOPS, szkoły i przedszkola	Liczba pozyskanych rodzin wspierających	Środki budżetu gminy
5	Zapewnienie wsparcia rodzinom z małoletnimi dziećmi i kobietom w ciąży	2025 - 2027	MOPS	Liczba placówek realizujących wsparcie, liczba rodzin i dzieci otrzymujących wsparcie	Środki budżetu gminy
6	Współfinansowanie pobytu dzieci w rodzinach zastępczych, rodzinnych domach dziecka, placówkach opiekuńczo-wychowawczych, regionalnych placówkach opiekuńczo-	2025 - 2027	MOPS	Liczba dzieci umieszczonych w pieczy zastępczej	Środki budżetu gminy

	terapeutycznych, interwencyjnym ośrodkiem preadopcyjnym oraz zakładach opiekuńczo-leczniczych.				
7	Prowadzenie mieszkania treningowego dla rodzin z trudnościami w wypełnianiu funkcji opiekuńczo-wychowawczych.	2025 - 2027	MOPS	Liczba rodzin objętych wsparciem w mieszkaniu treningowym	Środki budżetu gminy

4) Reintegracja rodzin.

1	Rozwijanie działań wspierających i edukacyjnych skierowanych do rodziców dzieci i młodzieży umieszczonych w pieczy zastępczej, mających na celu powrót dzieci pod opiekę rodziców, budowanie więzi pomiędzy dziećmi i rodzicami.	2025 – 2027	MOPS	Liczba rodziców biologicznych korzystających ze wsparcia, liczba dzieci powracających do rodziny	Środki budżetu gminy
2	Zabezpieczenie mieszkań dla młodzieży opuszczającej pieczę zastępczą.	2025 – 2027	ZBM Sp. z o.o.	Liczba osób opuszczających placówki, które otrzymały lokal z zasobów miasta	Środki budżetu gminy

Słowniczek:

- COK „Dom Narodowy” – Cieszyński Ośrodek Kultury „Dom Narodowy”,
- CUW – Centrum Usług Wspólnych ,
- MOPS – Miejski Ośrodek Pomocy Społecznej,
- Wydział Sportu – Wydział Sportu Urzędu Miejskiego,
- Wydział Spraw Obywatelskich i Działalności Gospodarczej - Wydział Spraw Obywatelskich i Działalności Gospodarczej Urzędu Miejskiego,
- ZBM Sp. z o.o. – Zakład Budynków Miejskich Sp. z o.o.

9. Realizacja Programu

Za koordynowanie realizacji zadań określonych w Programie, a także bezpośrednią realizację ich części odpowiedzialny jest Miejski Ośrodek Pomocy Społecznej w Cieszynie.

Zadania określone w Programie realizowane będą w ramach podstawowej działalności Ośrodka. Realizacja działań podejmowanych przez inne jednostki czy instytucje wynika z zakresu ich kompetencji w ramach wspierania rodziny.

Zakłada się, że niektóre zadania w całości lub części mogą zostać zlecone do realizacji organizacjom pozarządowym.

Zgodnie z ustawą z dnia 19 lipca 2019 r. o zapewnianiu dostępności osobom ze szczególnymi potrzebami zadania w ramach Programu uwzględniają dostępność architektoniczną, cyfrową oraz informacyjno – komunikacyjną, co najmniej w zakresie określonym przez minimalne wymagania, o których mowa w art. 6 ww. ustawy.

Realizatorzy zadań są zobowiązani do weryfikacji osób biorących udział w realizacji zadań zgodnie z ustawą z dnia 13 maja 2016 r. o przeciwdziałaniu zagrożeniom przestępczością na tle seksualnym i ochronie małoletnich oraz przestrzegania obowiązków pracodawców i innych organizatorów wynikających z w/w ustawy.

10. Sprawozdawczość i ewaluacja Programu.

Narzędzia ewaluacji Programu:

- systematyczne gromadzenie i analiza danych dotyczących realizacji Programu,
- systematyczna kontrola i monitoring realizowanych zadań pod względem jakości, czasu oraz efektywności,
- sporządzanie rocznych sprawozdań z realizacji Programu.