



CIESZYŃSKI
RUCH SPOŁECZNY



Cieszyn, 11.12.2023 r.

Lukasz Bielski
Radny Rady Miasta Cieszyna

*Burmistrz Miasta
Proszę o rozpatrzenie*
*Przewodniczący
Rady Miejskiej
Remigiusz Jankowski*

Szanowny Pan
Remigiusz Jankowski
Przewodniczący
Rady Miejskiej Cieszyna

INTERPELACJA

Dotyczy: **fatalnego stanu przepustu w ciągu ul. Długiej i innych podobnych miejsc na terenie gminy**

W związku z moją poprzednią interpelacją, złożoną wspólnie z Radnym Władysławem Macurą, chciałbym ponownie zwrócić uwagę na fatalny stan przepustu w ciągu ul. Długiej. Do niniejszego pisma załączam dokumentację, którą otrzymałem od mieszkańca, który żywotnie interesuje się sprawą rzeczzonego przepustu.

Proszę zatem o odpowiedź na następujące pytania:

- 1) Czy Gmina Cieszyn zamierza opracować dokumentację projektową na modernizację przepustu przy ul. Długiej?
- 2) O ilu podobnych miejscach na terenie miasta Cieszyna wiedzą władze gminy i jej jednostki (chodzi o miejsca związane z infrastrukturą drogową, których stan jest na tyle zły, że występuje tam realne zagrożenie zdrowia lub życia ludzi)?

Z góry dziękuję za odpowiedź.

Z poważaniem

Lukasz Bielski

SKRÓCONY OPIS STANU TECHNICZNEGO OBIEKTU

Rodzaj obiektu budowlanego: drogowy obiekt inżynierski – przepust drogowy

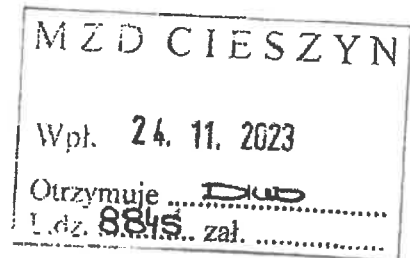
Lokalizacja obiektu: m. Cieszyn, dz. ewid. nr 118/5 obr. 0057 – droga gminna nr 390074 S w km 0+622 / ciek bez nazwy (obok posesji nr 55)

Zarządca obiektu: Burmistrz Miasta Cieszyna, ul. Rynek 1, 43-400 Cieszyn, dla którego zadania w zakresie drogowym wykonuje Miejski Zarząd Dróg w Cieszynie ul. Liburnia 4, 43-400 Cieszyn - jako jednostka organizacyjna Urzędu Miejskiego w Cieszynie

Rodzaj konstrukcji: prefabrykowany z betonu zbrojonego

Długość przepustu: 6,60 m

Światło poziome / pionowe: 0,90 x 0,90 m; Ø0,9 m



Uwaga: niniejszy skrócony opis stanu technicznego obiektu nie jest tożsamy z protokołem z kontroli okresowej rocznej lub pięcioletniej i nie stanowi wypełnienia obowiązku wynikającego z Ustawy Prawo Budowlane (Dz. U. 2023 poz. 682) w zakresie Art. 62.1 pkt 1 i 2)

Na podstawie przeprowadzonych terenowych oględzin przedmiotowego przepustu drogowego stwierdza się, że stan techniczny obiektu określa się jako przedawaryjny, którego elementy konstrukcyjne wykazują nieodwracalne uszkodzenia dyskwalifikujące przydatność użytkową. Obiekt wymaga bezzwłocznego kapitalnego remontu lub całkowitej przebudowy. Załączona do niniejszego opisu dokumentacja fotograficzna obiektu i jego uszkodzeń zawiera fotografie każdorazowo krótki opis uszkodzeń.

Elementy uszkodzeń, które mogą spowodować zagrożenie życia lub zdrowia ludzi, bezpieczeństwa mienia bądź środowiska:

Jednostronna balustrada ochronna nie spełnia wymagań w zakresie warunków technicznych, a jej usytuowanie zlokalizowane jest w skrajni drogowej, zapadanie się i osuwisko skarpy od strony wylotu, zagrażające osunięciem się korpusu drogowego z częścią jezdni

Uszkodzenia zagrażające katastrofą budowlaną:

Znacznie zdegradowana część przepływowa przepustu ścian i stropu z elementów betonowych, prowizorycznie wykonane części przepływowe w strefie wlotu i wylotu, ulegające degradacji i destabilizacji, a warstwy korpusu drogowego wykonane bez żadnej konstrukcji oporowej sukcesywnie usuwają się w kierunku koryta cieku.

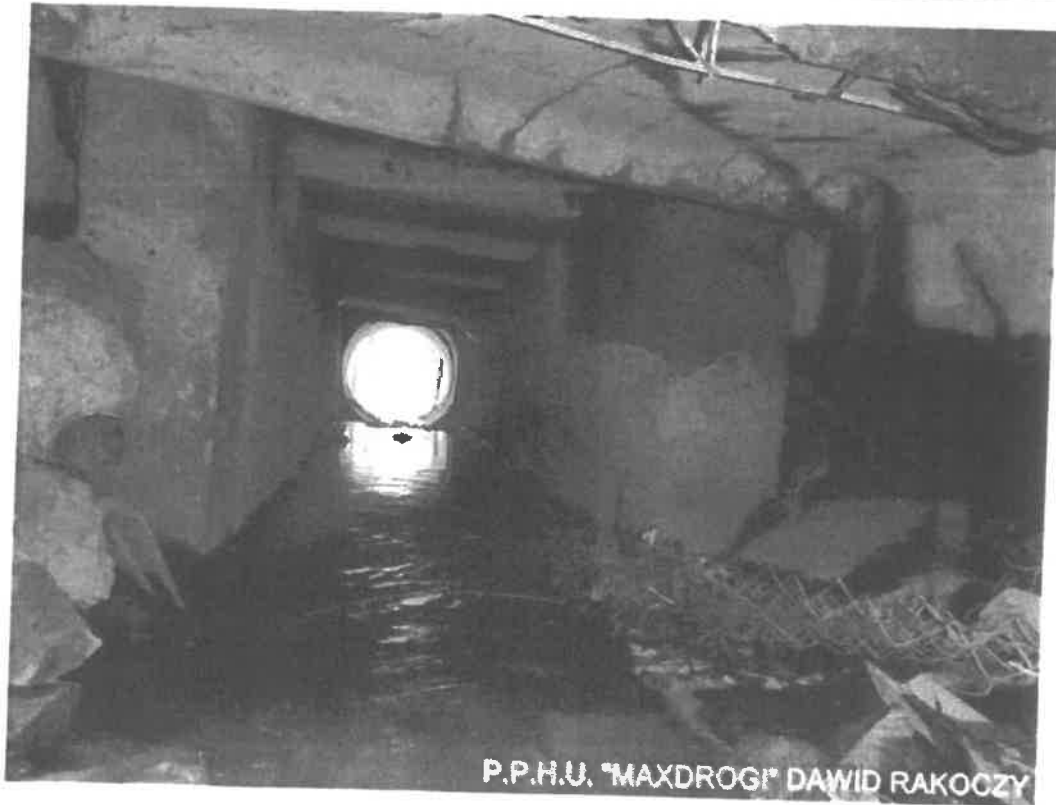
mgr inż. Sławomir Żołyński
Uprawnienia budowlane do projektowania
bez ograniczeń w specjalności mostowej
nr ewid.: 11115/POOM/06



Fot. 1. Widok przepustu od strony zachodniej, tj. od strony wylotu

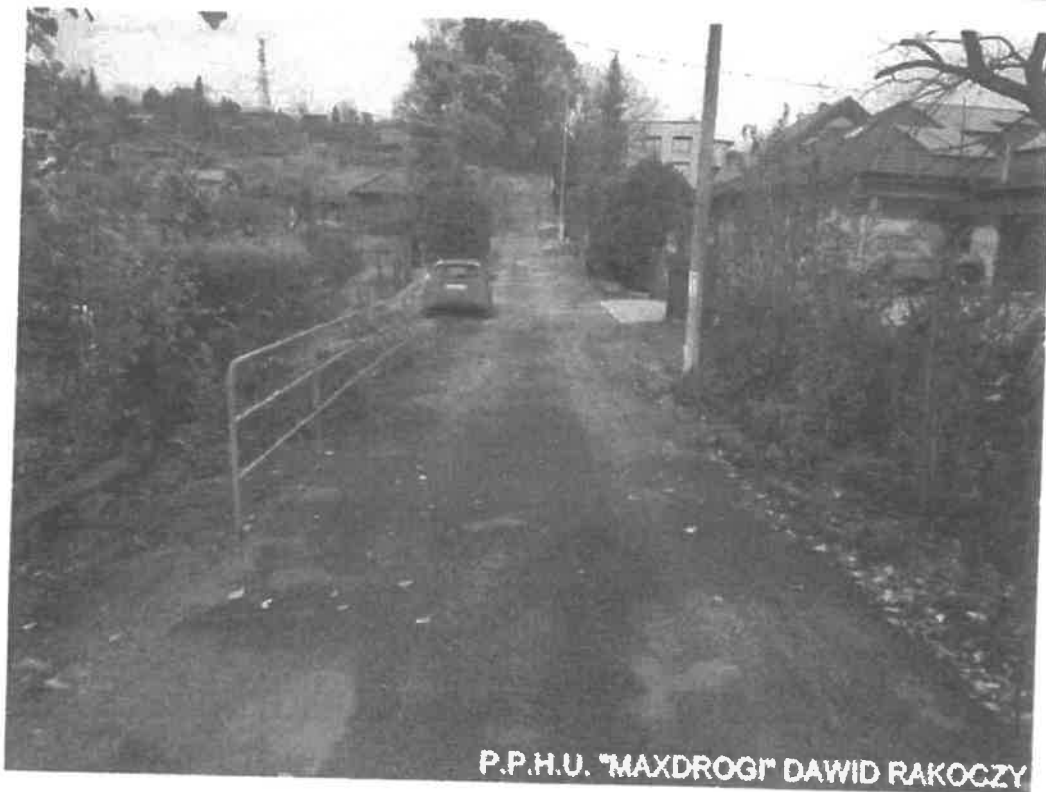


Fot. 2. Widok wnętrza części przelotowej przepustu na prefabrykaty rurowe z betonu zbrojonego od strony wylotu



P.P.H.U. "MAXDROGI" DAWID RAKOCZY

Fot. 3. Widok wnętrza części przelotowej przepustu na ściany i strop o przekroju prostokątnym z betonu zbrojonego od strony wlotu



P.P.H.U. "MAXDROGI" DAWID RAKOCZY

Fot. 4. Dojazd do przepustu od strony południowej w kierunku ul. Puńcówskiej

DOKUMENTACJA FOTOGRAFICZNA USZKODZEŃ



Fot. 5. Zapadanie się, osuwisko i ubytki skarpy od strony wylotu, zagrażające osunięciem się korpusu drogowego z częścią jezdni wskutek braku umocnienia skarpowego lub konstrukcji oporowej czołowej przepustu



Fot. 6. Zabezpieczenie skarpy od strony wylotu luźnymi prefabrykatami żelbetowymi to tylko próba doraźnego zabezpieczenia skarpy nie przynosząca pożądanego efektu, wykonana niezgodnie ze sztuką budowlaną



Fot. 7. Widoczny konar drzewa wrastającego w część prefabrykatów rurowych od strony wylotu, który spowodował destabilizację i przemieszczenie kręgów wylotu przepustu



Fot. 8. Niewmocnione dno koryta ciek od strony wylotu wykazuje głęboką wyrwę i ubytek skutkujące podmyciem fundamentu pod kręgami zagrażając przemieszczeniu się części rurowej przepustu. Doraźnie zabezpieczono przed destabilizacją kręgów dwoma stalowymi słupkami z rur



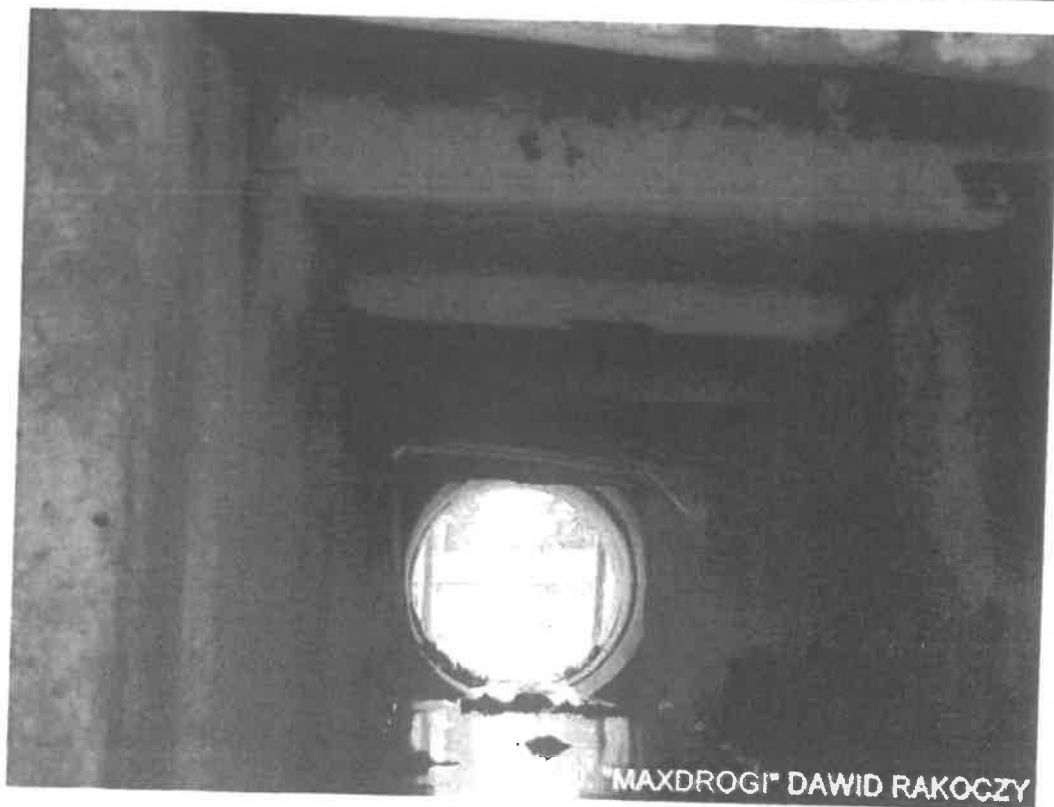
P.P.H.U. "MAXDROGI" DAWID RAKOCZY

Fot. 9. Widoczne kręgi części wylotowej przepustu, które są [przesunięte względem siebie, nie są ustabilizowane typową zasypką, lecz zalega na nich gruz bez jakiegokolwiek izolacji

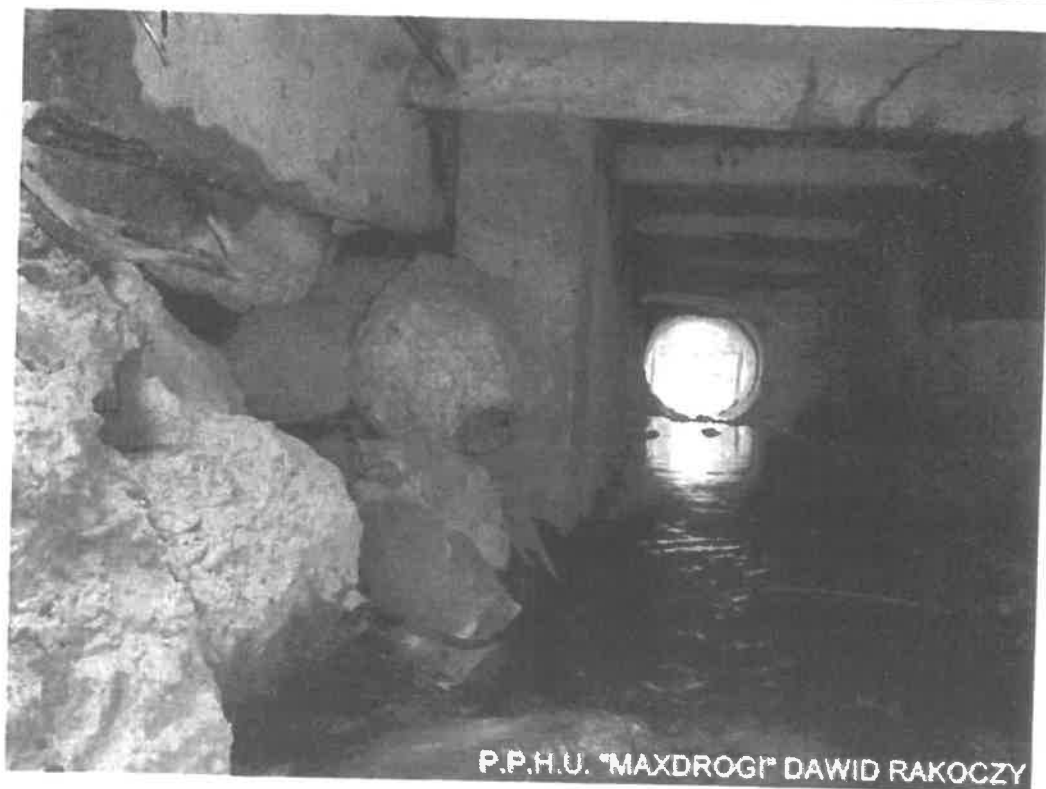


P.P.H.U. "MAXDROGI" DAWID RAKOCZY

Fot. 10. Betonowe ściany przepustu w części przekroju prostokątnego wykazują obszerne ubytki erodującego betonu, co negatywnie wpływa na nośność użytkową obiektu



Fot. 11. Żelbetowe prefabrykaty stropu przepustu w części przekroju prostokątnego wykazują liczne rysy, spękania, ubytki betonu odsłaniające korodujące pręty zbrojeniowe

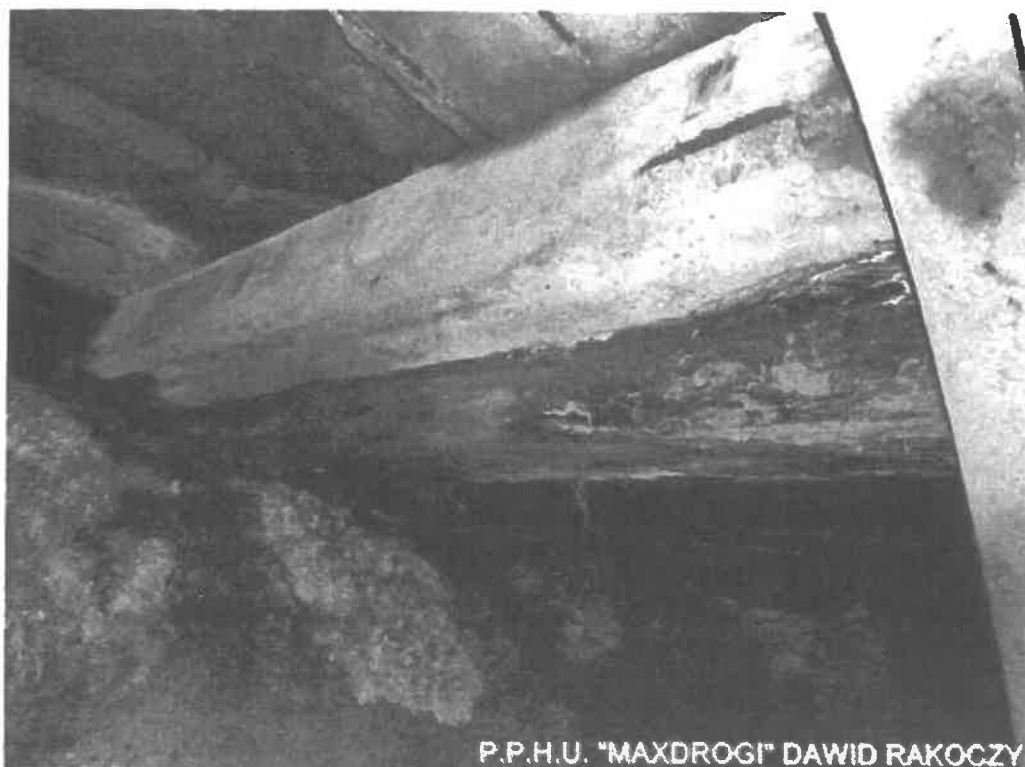


Fot. 12. Od strony wlotu do przepustu skarpe korpusu drogowego zabezpiecza prowizorycznie narzucony gruz betonowy



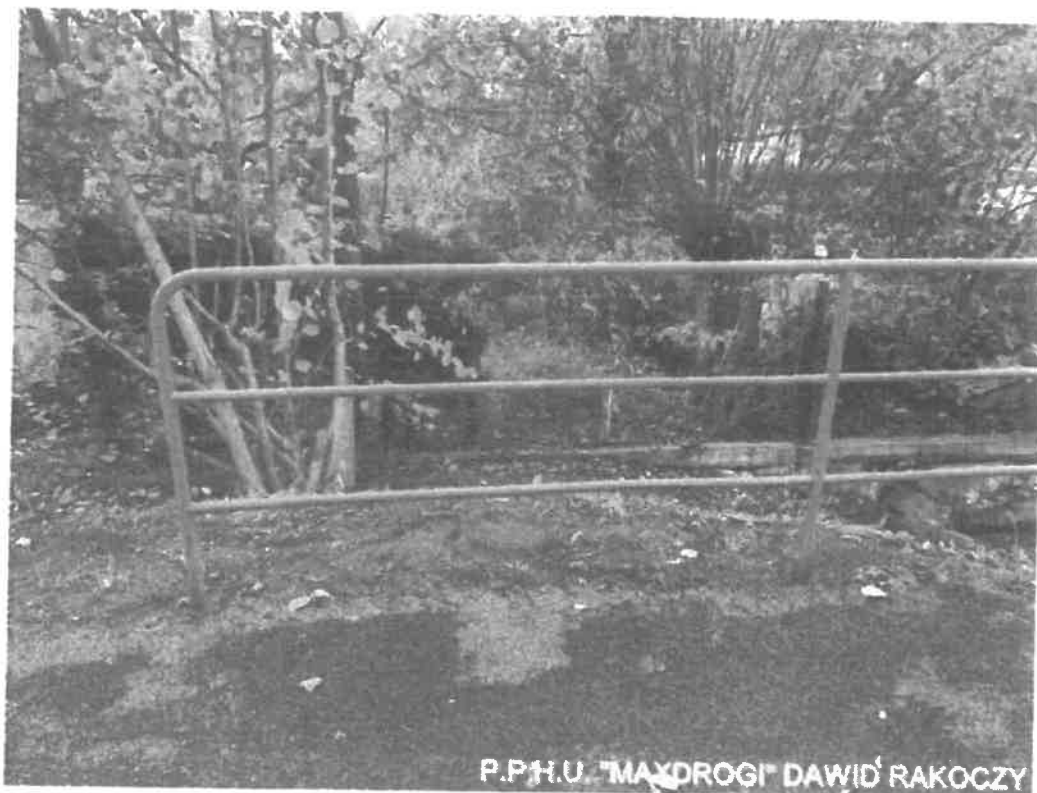
P.P.H.U. "MAXDROGI" DAWID RAKOCZY

Fot. 13. Od strony wlotu do przepustu w miejscu braku umocnienia skarpy gruzem występują pustki zagrażające miejscowym zapadnięciem się korpusu drogowego



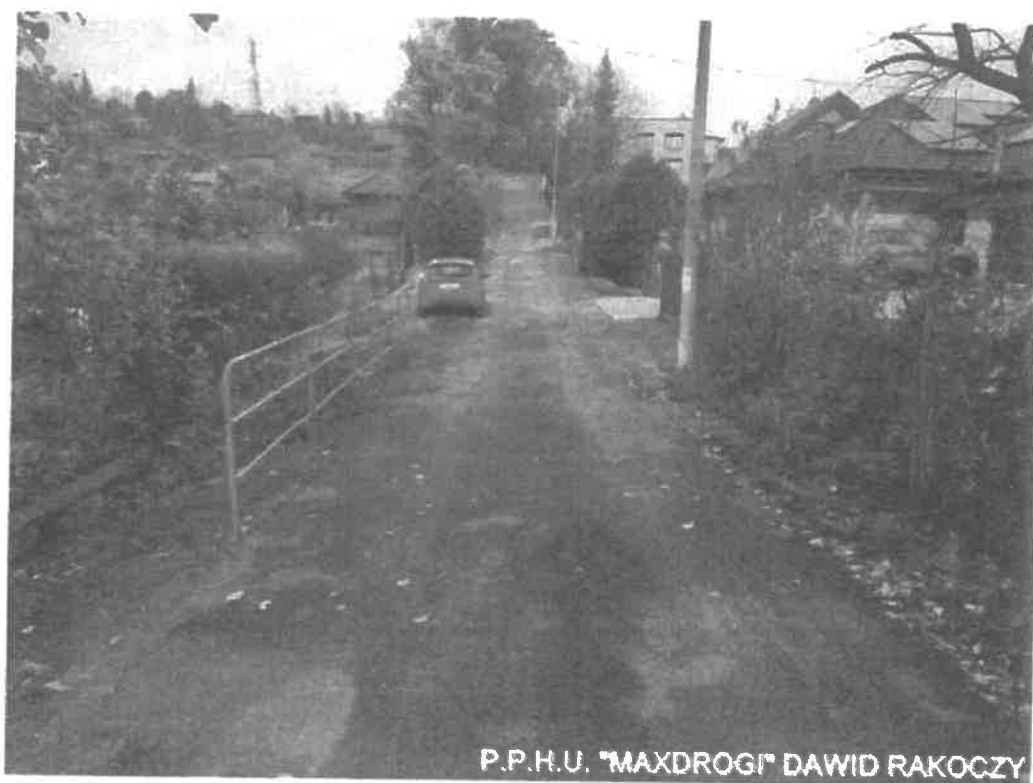
P.P.H.U. "MAXDROGI" DAWID RAKOCZY

Fot. 14. Strop części przepływowej od strony wlotu do przepustu prowizorycznie wykonany jest z różnego rodzaju prefabrykatów słupkowych i spróchniałych belek drewnianych, nośność jest znikoma



P.P.H.U. "MAXDROGI" DAWID RAKOCZY

Fot. 15. Jednostronna stalowa balustrada nad przepustem od strony wylotu wykazuje ogniska korozji. Balustrada ze względu na swoją słabą konstrukcję raczej nie stanowi elementu bezpieczeństwa ruchu drogowego spełniającej obowiązujące przepisy, lecz jest to raczej barierka wygradzeniowa



P.P.H.U. "MAXDROGI" DAWID RAKOCZY

Fot. 16. Balustrada od strony części wylotowej przepustu zlokalizowana jest w skrajni drogowej bezpośrednio przy krawędzi jezdni, gdzie wymagane przepisami jest oznakowanie skrajni tablicami U-9a/b

