

**UCHWAŁA NR XXV/291/21
RADY MIEJSKIEJ CIESZYNA**

z dnia 28 stycznia 2021 r.

w sprawie wyznaczenia Aglomeracji Cieszyn

Na podstawie art. 18 ust. 2 pkt 15 ustawy z dnia 8 marca 1990 roku o samorządzie gminnym (tekst jednolity: Dz. U. z 2020 r. poz. 713 z późn. zm.) oraz art. 87 ust. 1 ustawy z dnia 20 lipca 2017 r. Prawo Wodne (tekst jednolity: Dz. U. z 2020 r., poz. 310 z późn. zm.), po uzgodnieniu z Dyrektorem Zarządu Zlewni w Gliwicach Państwowego Gospodarstwa Wodnego Wody Polskie oraz Regionalnym Dyrektorem Ochrony Środowiska w Katowicach,

**Rada Miejska Cieszyna
uchwala, co następuje:**

§ 1. Wyznacza się Aglomerację Cieszyn o równoważnej liczbie mieszkańców 46 145 RLM, położoną w województwie śląskim, powiecie cieszyńskim, z oczyszczalnią ścieków komunalnych zlokalizowaną w Cieszynie, ul. Motokrosowa 27.

§ 2. Część opisowa aglomeracji, o której mowa w § 1, stanowi załącznik nr 1 do uchwały.

§ 3. Obszar i granice aglomeracji, o której mowa w § 1, są oznaczone na mapie w skali 1:10 000, stanowiącej załącznik nr 2 do uchwały.

§ 4. Wykonanie uchwały powierza się Burmistrzowi Miasta Cieszyna.

§ 5. Niniejsza uchwała była poprzedzona Uchwałą nr V/5/14/2015 Sejmiku Województwa Śląskiego z dnia 16 lutego 2015 r. w sprawie wyznaczenia Aglomeracji Cieszyn (Dz. Urz. Woj. Śląskiego poz. 934), która na podstawie art. 565 ust. 2 ustawy z dnia 20 lipca 2017 r. Prawo wodne, utraciła moc z dniem 31 grudnia 2020 r.

§ 6. Uchwała wchodzi w życie po upływie 14 dni od jej ogłoszenia w Dzienniku Urzędowym Województwa Śląskiego.

Przewodniczący Rady Miejskiej Cieszyna

Remigiusz Jankowski

Aglomeracja Cieszyn

Część opisowa

1. Podstawowe informacje na temat aglomeracji¹⁾

1. Nazwa aglomeracji: Cieszyn
2. Wielkość RLM aglomeracji zgodnie z obowiązującym rozporządzeniem / uchwałą: **51.560**
3. Wielkość RLM aglomeracji planowanej do wyznaczenia: **46.145**, w tym:
 - a) liczba stałych mieszkańców aglomeracji: **32.250**,
 - b) liczba osób czasowo przebywających w aglomeracji: **2.568**.
4. Gmina wiodąca w aglomeracji: Cieszyn
5. Gminy w aglomeracji: Cieszyn
6. Wykaz nazw miast i/lub miejscowości w aglomeracji, zgodnie z dołączonym do wniosku załącznikiem graficznym: Cieszyn
7. Wykaz nazw miejscowości dołączanych do obszaru aglomeracji: nie dotyczy
8. Wykaz nazw miejscowości wyłączanych z obszaru aglomeracji: nie dotyczy
9. Nazwa miejscowości, w której zlokalizowana jest oczyszczalnia ścieków: Cieszyn

Zgodnie z art. 92 ustawy Prawo wodne, Burmistrz Miasta co 2 lata dokonuje przeglądu obszarów i granic aglomeracji wyznaczonych na podstawie art. 87 ust.1, z uwzględnieniem kryterium ich utworzenia, o którym mowa w art. 86 ust. 1, oraz zaistniałych zmian równoważnej liczby mieszkańców w aglomeracji, informując Radę Miasta o konieczności zmiany obszarów i granic aglomeracji.

Dotychczasowe akty prawa miejscowego wydane na podstawie art. 43 ust. 2a ustawy uchylanej art. 573 zachowują moc nie dłużej niż do 31 grudnia 2020 r.

Granice aglomeracji zostały wyznaczone wzdłuż zewnętrznych granic działek ewidencyjnych, zabudowanych albo przeznaczonych pod zabudowę, skanalizowanych albo przewidzianych do skanalizowania (zgodnie z 3 ust. 3 Rozporządzenia Ministra Gospodarki Morskiej i Żeglugi Śródlądowej z dnia 27 lipca 2018 r. w sprawie sposobu wyznaczania obszarów i granic aglomeracji).

Na obszarze projektowanej aglomeracji powstaje 35,4 tys. m³/rok ścieków, które nie są objęte zbiorczym systemem kanalizacji sanitarnej. Z tego ok. 5,2 tys. m³/rok podlega oczyszczeniu w 43 przydomowych oczyszczalniach ścieków, 2,3 tys. m³/rok jest dowożonych do oczyszczalni ścieków wozami asenizacyjnymi. Pozostały wolumen ścieków, szacowany na poziomie 27,8 tys. m³/rok, nie podlega oczyszczeniu ani na terenie oczyszczalni ścieków, ani z wykorzystaniem przydomowych oczyszczalni ścieków.

W przypadku aglomeracji współtworzonej przez kilka gmin wnioski o wyznaczenie obszaru i granic aglomeracji składa gmina wiodąca. W takim przypadku informacje i dane powinny być przedstawione zarówno dla całej aglomeracji, jak i odrębnie dla gmin współtworzących aglomerację.

Złożenie wniosku o zmianę aglomeracji wymaga przedstawienia informacji dotyczącej rozporządzenia wojewody lub uchwały sejmiku województwa w sprawie wyznaczenia aglomeracji oraz przedstawienia merytorycznego uzasadnienia takiego działania.

2. Adres wnioskodawcy (gminy, gminy wiodącej w aglomeracji)

¹⁾ Liczba mieszkańców ustalona na podstawie źródeł własnych (ewidencja ludności), natomiast liczba osób czasowo przebywających na terenie aglomeracji (liczba miejsc noclegowych w obiektach) wg danych uzyskanych z rejestru obiektów noclegowych i od podmiotów zarządzającymi tymi obiektami.

Miejscowość: Cieszyn	Ulica, nr: Rynek 1
Gmina: Cieszyn	Powiat: cieszyński
Województwo: śląskie	
Telefon: 334794200	Fax: 334794303
e-mail do kontaktu bieżącego: urząd@um.cieszyn.pl	

3. Dane kontaktowe osoby wskazanej do kontaktowania się w sprawach złożonego wniosku

1. Imię i nazwisko: Arkadiusz Skowroński
2. Telefon: 33 47 94 250
3. E-mail: askowronski@um.cieszyn.pl

4. Dokumenty stanowiące podstawę do wyznaczenia aglomeracji

Tabela 1. Dokumenty stanowiące podstawę do wyznaczenia aglomeracji

Lp.	Wyszczególnienie	Nie ²⁾	Tak ⁵⁾
1	2	3	4
1	Miejscowe plany zagospodarowania przestrzennego		X
2	Studium uwarunkowań i kierunków zagospodarowania przestrzennego gminy		X
3	Decyzje o warunkach zabudowy i zagospodarowania terenu		X
4	Pozwolenia na budowę		X
4	Wieloletnie plany rozwoju i modernizacji urządzeń wodociągowych i kanalizacyjnych		X
5	Inne (wymienić) –	X	

4.1. Miejscowe plany zagospodarowania przestrzennego

1. Uchwała XXVII/254/16 z dnia 24 listopada 2016 roku dotycząca Miejscowego Planu Zagospodarowania Przestrzennego miasta Cieszyna obejmująca obszar Markłowic, (Dz. Urz. Woj. ŚL. Poz. 6357 z 5 grudnia 2016 r.)

2. Uchwała Nr XLIX/480/2002 z dnia 31 stycznia 2002 roku dotycząca Miejscowego Planu Zagospodarowania Przestrzennego części obszaru miasta Cieszyna obejmująca jednostkę J 3 MN (w rejonie ulicy Majowej), (Dz. Urz. Nr 31/2002 poz.1115 z 15 maja 2002 r.)

3. Uchwała Nr LIV/514/2002 z dnia 23 maja 2002 roku dotycząca Miejscowego Planu Zagospodarowania Przestrzennego części obszaru miasta Cieszyna obejmująca jednostkę K 1 MN (zawarty pomiędzy ulicami Pikiety i Rudowską), (Dz. Urz. Nr 54/2002 z 05 sierpnia 2002)

4. Uchwała Nr X/86/07 z dnia 28 czerwca 2007 roku dotycząca Miejscowego Planu Zagospodarowania Przestrzennego miasta Cieszyna dla obszaru określonego jako Obszar E (w rejonie ulic Wiślańskiej i Bielskiej), (Dz. Urz. Woj. ŚL. Nr 13/2004 poz. 513 z 10 kwietnia 2004 r.)

5. Uchwała nr XXXIII/271/96 z dnia 30 sierpnia 1996 roku dotyczy zmiany Planu Zagospodarowania Przestrzennego miasta Cieszyna w rejonie ulicy Jastrzębiej, (Dz. Urz. Nr 14/96 poz. 142 z 30 września 1996 r.)

6. Uchwała Nr XXXI/323/09 z dnia 26 lutego 2009 roku dotycząca Miejscowego Planu Zagospodarowania Przestrzennego miasta Cieszyna obejmująca część terenów Małej Łąki i Boguszowic, (Dz. Urz. Woj. ŚL. Nr 78/2009 poz.1763 z 11 maja 2009 r.)

²⁾Znakiem „X” zaznaczyć właściwą odpowiedź

7. Uchwała Nr XLIII/448/10 z dnia 28 stycznia 2010 roku dotycząca Miejscowego Planu Zagospodarowania Przestrzennego dla części obszaru miasta Cieszyna położonego na wschód od ulicy Zamarskiej i na północ od linii kolejowej do wschodniej granicy miasta, (Dz. Urz. Woj. ŚL. Nr 57/2010 poz. 897 z 2 kwietnia 2010)

8. Uchwała nr XVIII/192/12 z dnia 29 marca 2012 roku dotycząca Miejscowego Planu Zagospodarowania Przestrzennego miasta Cieszyna obejmująca część terenów Małej Łąki i Boguszowic - działki 20/2, 20/1, obręb 26 (Dz. Urz. Woj. ŚL. Nr 7/2012 poz.1792 z 7 maja 2012)

9. Uchwała Nr IV/8/14 z dnia 18 grudnia 2014 roku dotycząca Miejscowego Planu Zagospodarowania Przestrzennego, dla obszaru C miasta Cieszyna, obejmujący częściowo tereny: Bobrka, Liburnii i Pastwisk, (tekst jednolity: Dz. Urz. Woj. ŚL. poz. 8826 z 12 grudnia 2019 r.)

10. Uchwała Nr X/100/19 z dnia 29 sierpnia 2019 r. dotycząca zmiany Miejscowego Planu Zagospodarowania Przestrzennego miasta Cieszyna obejmująca obszar zawierający częściowo tereny: Bobrka, Liburnii i Pastwisk (Dz. Urz. Woj. ŚL. poz. 6257 z 11 września 2019 r.)

11. Uchwała Nr IV/7/14 z dnia 18 grudnia 2014 roku dotycząca Miejscowego Planu Zagospodarowania Przestrzennego miasta Cieszyna obejmująca część terenów Małej Łąki i Boguszowic dla terenu dawnego przejścia granicznego Cieszyn – Boguszowice (Dz. Urz. Woj. ŚL. Poz. 6688 z 29 grudnia 2014 r.)

12. Uchwała Nr VIII/53/15 z dnia 26 marca 2015 roku dotycząca Miejscowego Planu Zagospodarowania Przestrzennego Miasta Cieszyna obejmująca część terenów Małej Łąki i Boguszowic dla terenu położonego w sąsiedztwie oczyszczalni ścieków w rejonie ul. Motokrosowej (Dz. Urz. Woj. ŚL. Poz. 1919 z 31 marca 2015 r.)

13. Uchwała Nr XVIII/164/16 z dnia 28 stycznia 2016 roku dotycząca Miejscowego Planu Zagospodarowania Przestrzennego miasta Cieszyna obejmująca tereny położone w rejonie węzła drogi krajowej S1 w Krasnej (Dz. Urz. Woj. ŚL. Poz. 1013 z 11 lutego 2016 r.)

14. Uchwała Nr XVI/166/20 z dnia 27 lutego 2020 roku dotycząca zmiany Miejscowego Planu Zagospodarowania Przestrzennego miasta Cieszyna obejmująca tereny położone w rejonie węzła drogi krajowej S1 w Krasnej (Dz. Urz. Woj. ŚL. poz. 1855 z 4 marca 2020 r.)

15. Uchwała Nr XXI/188/16 z dnia 28 kwietnia 2016 roku dotycząca Miejscowego Planu Zagospodarowania Przestrzennego miasta Cieszyna, obejmująca teren po północnej stronie ul. Wiślańskiej (Dz. Urz. Woj. ŚL. Poz. 2649 z 11 maja 2016 r.)

16. Uchwała Nr IV/29/19 z dnia 31 stycznia 2019 roku dotycząca Miejscowego Planu Zagospodarowania Przestrzennego miasta Cieszyna dla terenów w rejonie ulic Gajowej i Łanowej (Dz. Urz. Woj. ŚL. poz. 1303 z 13 lutego 2019 r.)

17. Uchwała Nr VII/67/19 z dnia 25 kwietnia 2019 roku dotycząca Miejscowego Planu Zagospodarowania Przestrzennego miasta Cieszyna dla obszaru obejmującego wschodnią część terenów położonych pomiędzy ul. Generała Józefa Hallera, a terenami kolei (Dz. Urz. Woj. ŚL. poz 3488 z 7 maja 2019 r.)

4.2. Studium uwarunkowań i kierunków zagospodarowania przestrzennego gminy

Uchwała NR XXVIII/270/16 Rady Miejskiej Cieszyna z dnia 29 grudnia 2016 r. w sprawie zmiany studium uwarunkowań i kierunków zagospodarowania przestrzennego miasta Cieszyna

4.3. Decyzje o warunkach zabudowy i zagospodarowania terenu:

1. Decyzja L.021.2017 z dnia 12.12.2017 r. o ustaleniu lokalizacji celu publicznego dla budowy sieci kanalizacji sanitarnej w rejonie ul. Rudowskiej

2. Decyzja L.009.2020 z dnia 2.04.2020 o ustaleniu lokalizacji celu publicznego dla budowy sieci kanalizacji sanitarnej w rejonie ul. Kościelnej i Ładnej

4.4. Pozwolenia na budowę

1. Pozwolenie nr 1495 z dnia 15.09.2020 r. na budowę sieci kanalizacji sanitarnej w rejonie ul. Generała Hallera

2. Pozwolenie nr 329 z dnia 9.03.2020 na budowę sieci kanalizacji sanitarnej w rejonie ul. Kościuszki

3. Pozwolenie nr 1284 z dnia 29.08.2018 r. na budowę sieci kanalizacji sanitarnej w rejonie ul. Sosnowej, Dębowej i Długiej

4.5. Wieloletnie plany rozwoju i modernizacji urządzeń wodociągowych i kanalizacyjnych

Uchwała Nr XXXIX/394/17 Rady Miejskiej Cieszyna z dnia 30 listopada 2017 r. w sprawie wieloletniego planu rozwoju i modernizacji urządzeń kanalizacyjnych zlokalizowanych na terenie miasta Cieszyna, na lata 2018 – 2024 z aktualizacją wprowadzoną uchwałą Rady Miasta Cieszyna III/17/18 z dnia 20 grudnia 2018 r.

5. Opis systemu zbierania ścieków komunalnych w obrębie aglomeracji

5.1. Informacje na temat długości i rodzaju istniejącej sieci kanalizacyjnej i liczby osób korzystających z istniejącej sieci kanalizacyjnej oraz długości i rodzaju sieci kanalizacyjnej i liczby osób korzystających z sieci kanalizacyjnej, na której wykonanie zostały pozyskane środki finansowe

Tabela 1. Sieć istniejąca

Lp.	Kanalizacja istniejąca	Długość [km]	Liczba osób korzystających z istniejącej kanalizacji			Uwagi
			Mieszkańcy	Osoby czasowo przebywające na terenie aglomeracji ³⁾	Sumaryczna liczba osób [kol 4 + kol 5]	
1	2	3	4	5	6	7
1	Sanitarna grawitacyjna	170,7	31.230	2.568	33.798	
2	Sanitarna tłoczna	3,3				
3	Ogólnospławna grawitacyjna	11,0				
4	Ogólnospławna tłoczna	-				
Razem		185,0	31.230	2.568	33.798	

³⁾ Pod pojęciem „osoby czasowo przebywające na terenie aglomeracji” rozumie się liczbę zarejestrowanych miejsc noclegowych w obiektach usług turystycznych, szpitalach, internatach, więzieniach etc.

Tabela 2. Sieć, na której wykonanie zostały pozyskane środki finansowe

Lp.	Kanalizacja istniejąca	Długość [km]	Liczba osób korzystających z istniejącej kanalizacji			Uwagi (źródło finansowania)
			Mieszkańcy	Osoby czasowo przebywające na terenie aglomeracji ⁴⁾	Sumaryczna liczba osób [kol 4 + kol 5]	
1	2	3	4	5	6	7
1	Sanitarna grawitacyjna	3,3	90	0	90	1. Środki własne przedsiębiorstwa kanalizacyjnego, pożyczka z WFOŚiGW w Katowicach, darowizna PPG Polifarb Cieszyn SA. (inwestycja dotyczy budowy miejskiej sieci odprowadzającej ścieki z zakładu przemysłowego, w miejsce za kolektor zakładowy). Zadanie nie spowoduje zwiększenia liczby mieszkańców korzystających z sieci kanalizacji sanitarnej. 2. Środki własne Gminy Cieszyn w zakresie sieci uzupełniającej w ramach istniejącej aglomeracji (wymienione w pkt. 4.3 decyzje o warunkach zabudowy i zagospodarowania terenu oraz w pkt. 4.4 pozwolenia na budowę).
2	Sanitarna tłoczna	3,4				
3	Ogólnospławna grawitacyjna	-				
4	Ogólnospławna tłoczna	-				
Razem		6,7	90	-	90	

Należy zwrócić uwagę na 2 szczególne przypadki:

Sytuacja 1

Sieć ogólnospławna została zamieniona w kanalizację deszczową, a ładunek z tej sieci zostanie „przepięty” do nowobudowanej kanalizacji sanitarnej. W takim przypadku osoby korzystające uprzednio z sieci ogólnospławnej należy usunąć z wykazu osób korzystających z sieci na terenie aglomeracji, wykazać je należy natomiast jako osoby planowane do podłączenia do sieci kanalizacji sanitarnej mającej zastąpić odcinek kanalizacji ogólnospławnej.

Sytuacja 2

Na terenie aglomeracji funkcjonuje sieć kanalizacyjna, jednak ścieki zbierane tą siecią nie są oczyszczane (brak odprowadzenia do oczyszczalni ścieków). W takim przypadku należy wykazać długość sieci istniejącej, ale nie wykazywać osób do niej podłączonych jako korzystających z sieci. Dopiero w przypadku dobudowania fragmentów sieci łączących istniejącą sieć kanalizacji sanitarnej z oczyszczalnią ścieków należy te osoby wykazać jako podłączone do zbiorczego systemu kanalizacji.

5.2. Informacje na temat długości i rodzaju planowanej do wykonania sieci kanalizacyjnej w celu dostosowania aglomeracji do warunków określonych w Dyrektywie Rady z dnia 21 maja 1991 r. dotyczącej oczyszczania ścieków komunalnych (91/271/EWG) oraz liczby osób korzystających z planowanej sieci kanalizacyjnej.

Nie dotyczy

⁴⁾Pod pojęciem „osoby czasowo przebywające na terenie aglomeracji” rozumie się liczbę zarejestrowanych miejsc noclegowych w obiektach usług turystycznych, szpitalach, internatach, więzieniach etc

5.2.1. Sieć kanalizacyjna o wskaźniku długości sieci nie mniejszym niż 120 osób na 1 km sieci⁵⁾.

Wykaz miast i/lub miejscowości wchodzących w skład aglomeracji, w obrębie których planuje się wykonanie sieci kanalizacji sanitarnej:

Należy zwrócić uwagę, że sieć kanalizacyjna, na której wykonanie pozyskane zostały już środki finansowe, należy traktować jako sieć wykonaną, co oznacza, że jej długość nie będzie brana pod uwagę przy obliczaniu wskaźnika długości sieci – informacja na temat tej sieci powinna znaleźć się w pkt 5.1.

Tabela 3. Sieć kanalizacyjna o wskaźniku długości sieci nie mniejszym niż 120 osób na 1 km sieci

Lp.	Kanalizacja planowana do wykonania	Długość [km]	Liczba osób, które zostaną podłączone do planowanej do wykonania kanalizacji			Uwagi
			Mieszkańcy	Osoby czasowo przebywające na terenie aglomeracji ⁶⁾	Sumaryczna liczba osób [kol 4 + kol 5]	
1	2	3	4	5	6	7
1	Sanitarna grawitacyjna	-	-	-	-	
2	Sanitarna tłoczna	-				
3	Ogólnospławna grawitacyjna	-				
4	Ogólnospławna tłoczna	-				
Razem		-	-	-	-	

Wskaźnik długości sieci > 120 mieszkańców na 1 km sieci

Obliczenie wskaźnika długości sieci dla planowanej do wykonania sieci kanalizacyjnej (dla obszaru o wskaźniku długości sieci nie mniejszym niż 120 osób na 1 km sieci).

Długość sieci kanalizacyjnej planowanej do wykonania [kol. 3 - razem]	-
Sumaryczna liczba mieszkańców oraz osób czasowo przebywające na terenie aglomeracji, którzy będą obsługiwani przez planowaną do wykonania sieć kanalizacyjną [kol. 6 - razem]	-
Wskaźnik długości sieci = sumaryczna liczba mieszkańców oraz osób czasowo przebywających na terenie aglomeracji [kol. 6 - razem] / długość sieci kanalizacyjnej planowanej do wykonania [kol. 3 - razem]	-

5.2.2. Sieć kanalizacyjna o wskaźniku długości sieci nie mniejszym niż 90 osób na 1 km sieci.

Wykaz miast i/lub miejscowości (wchodzących w skład aglomeracji), w obrębie których planuje się wykonanie sieci kanalizacji sanitarnej, wraz ze wskazaniem charakteru obszaru (obszar objęty formą ochrony przyrody zgodnie z ustawą o ochronie przyrody – określić jakiej; teren strefy ochronnej ujęcia wody etc.):

⁵⁾ Wskaźnik wyliczany jest sumarycznie dla wszystkich miast i/lub miejscowości (wchodzących w skład aglomeracji), w obrębie których planuje się budowę sieci kanalizacji sanitarnej. Należy pamiętać, aby planowane inwestycje były uzasadnione ekonomicznie. Szczegółowe uwarunkowania dotyczące wyliczania wskaźnika długości sieci znajdują się w Wytocznych do tworzenia i zmiany aglomeracji.

⁶⁾ Pod pojęciem „osoby czasowo przebywające na terenie aglomeracji” przyjmuje się liczbę zarejestrowanych miejsc noclegowych (obiekty usług turystycznych, szpitale, internaty, więzienia).

Tabela 4. Sieć kanalizacyjna o wskaźniku długości sieci nie mniejszym niż 90 osób na 1 km sieci

Lp.	Kanalizacja planowana do realizacji	Długość [km]	Liczba osób, które będą obsługiwane przez planowaną do wykonania kanalizację			Uwagi
			mieszkańcy	Osoby czasowo przebywające na terenie aglomeracji ⁶	sumaryczna liczba osób [kol 4 + kol 5]	
1	2	3	4	5	6	7
1	Sanitarna grawitacyjna	-	-	-	-	
2	Sanitarna tłoczna					
Razem		-	-	-	-	

Wskaźnik długości sieci 90÷120 mieszkańców na 1 km sieci

Obliczenie wskaźnika długości sieci dla planowanej do wykonania sieci kanalizacyjnej (dla obszaru o wskaźniku długości sieci nie mniejszym niż 90 osób na 1 km sieci)	
Długość sieci kanalizacyjnej planowanej do wykonania [kol. 3 - razem]	-
Sumaryczna liczba mieszkańców oraz osób czasowo przebywające na terenie aglomeracji, którzy będą obsługiwani przez planowaną do wykonania sieć kanalizacyjną [kol. 6 - razem]	-
Wskaźnik długości sieci = sumaryczna liczba mieszkańców oraz osób czasowo przebywające na terenie aglomeracji [kol. 6 - razem]/długość sieci kanalizacyjnej planowanej do wykonania [kol. 3 - razem]	-

5.3. Informacje na temat długości i rodzaju sieci kanalizacyjnej oraz liczby osób korzystających sieci kanalizacyjnej po dostosowaniu aglomeracji do warunków określonych w Dyrektywie Rady z dnia 21 maja 1991 r. dotyczącej oczyszczania ścieków komunalnych (91/271/EWG).

Tabela 5. Informacje na temat długości i rodzaju sieci kanalizacyjnej oraz liczby osób korzystających sieci kanalizacyjnej po dostosowaniu aglomeracji do warunków określonych w Dyrektywie Rady z dnia 21 maja 1991 r. dotyczącej oczyszczania ścieków komunalnych (91/271/EWG)

Lp.	Kanalizacja istniejąca i planowana	Długość [km]	Liczba osób korzystających z kanalizacji po dostosowaniu aglomeracji do warunków określonych w Dyrektywie 91/271/EWG			Uwagi
			mieszkańcy	Osoby czasowo przebywające na terenie aglomeracji ⁶	sumaryczna liczba osób [kol 4 + kol 5]	
1	2	3	4	5	6	7
1	Sanitarna grawitacyjna	174,0	31.320	2.568	33.888	
2	Sanitarna tłoczna	6,7				
3	Ogólnospławna grawitacyjna	11,0				
4	Ogólnospławna tłoczna	-				
Razem		191,7	31.320	2.568	33.888	

Biorąc pod uwagę łączną liczbę mieszkańców i osób czasowo przebywających na obszarze aglomeracji (34.818), po dostosowaniu aglomeracji do warunków określonych w Dyrektywie Rady z dnia 21 maja 1991 r. dotyczącej oczyszczania ścieków komunalnych (91/271/EWG), procent wyposażenia aglomeracji w systemy zbierania ścieków komunalnych wynosić będzie 97,1% ($33.888/34.818 \cdot 100\% = 97,3\%$).

Od czasu zakończenia realizacji projektu „Uporządkowanie gospodarki ściekowej w aglomeracji cieszyńskiej” w roku 2015, który był dofinansowany środkami Funduszu Spójności w ramach Programu Operacyjnego Infrastruktura i Środowisko, stopień wyposażenia aglomeracji w sieć kanalizacji sanitarnej przekraczał wskaźnik 95% (wymagany dla aglomeracji poniżej 100.000 RLM). Zmiana wymagań w tym zakresie, przedstawiona dopiero w roku 2020 w projekcie aktualizacji KPOŚK 2020, wymaga przez samorząd Cieszyna realizacji zadań, które zapewnią w najbliższym czasie uzyskanie wskaźnika na poziomie co najmniej 98%. Zadania będą realizowane w postaci wykonywania przyłączeń budynków mieszkalnych do sieci kanalizacyjnej (jeżeli występują do tego warunki) lub realizacji fragmentarycznych odcinków sieci kanalizacji sanitarnej zapewniającej dostęp do niej dla kolejnych budynków mieszkalnych.

6. Opis gospodarki ściekowej w aglomeracji

6.1. Informacje na temat oczyszczalni ścieków.⁷⁾

Nazwa oczyszczalni ścieków: Oczyszczalnia Ścieków w Cieszynie

Lokalizacja oczyszczalni ścieków (adres):

ul. Motokrosowa 27

43-400 Cieszyn

Dane kontaktowe (telefon, e-mail, fax):

tel. 338515444,

e-mail: oczyszczalnia@zgk.cieszyn.pl

Pozwolenie wodnoprawne na odprowadzanie ścieków z oczyszczalni do środowiska

data wydania: 17 sierpnia 2020 r.; data uprawomocnienia: 04 września 2020

znak: GL.ZUZ.1.4210.20.2020.KS

oznaczenie organu: Dyrektor Zarządu Zlewni w Gliwicach Państwowego Gospodarstwa Wodnego Wody Polskie

termin ważności decyzji: 03 września 2030

Przepustowość oczyszczalni:

średnia wg projektu [m^3/d]: 23.000; średnia wg pozwolenia [m^3/d]: 15.000

maksymalna godzinowa [m^3/h]: 1.800

maksymalna roczna [m^3/rok]: 5.475.000

Projektowa wydajność oczyszczalni ścieków [RLM]: 99 999

Ilość ścieków dostarczanych do oczyszczalni ścieków, zgodnie z danymi przedłożonymi w ostatnim sprawozdaniu z realizacji KPOŚK:

Ścieki dopływające siecią kanalizacyjną [tys. m^3/r]: 3 295,4

Ścieki dowożone [tys. m^3/r]: 4,0

Średnie obciążenie oczyszczalni [m^3/d]: 9.170

Ilość ścieków oczyszczonych w roku poprzednim [tys. m^3/rok]: 3.347

Przewidywane średnie obciążenie oczyszczalni po zrealizowaniu planowanego zakresu sieci kanalizacji sanitarnej [m^3/d]: 9.196

⁷⁾ W przypadku funkcjonowania więcej niż jedna oczyszczalnia ścieków, dla każdej oczyszczalni należy wypełnić oddzielne tabele. Analogiczne tabele trzeba również wypełnić w przypadku planowanej oczyszczalni ścieków.

Przewidywana ilość ścieków oczyszczanych w roku po zrealizowaniu planowanego zakresu sieci kanalizacji sanitarnej [m³/rok]: 3.357

Tabela 1. Wyniki badań potwierdzających dotrzymanie wymaganych standardów oczyszczania ścieków na oczyszczalni ścieków

Parametr	Jednostka	2019												Wartości z pozwolenia wodnoprawnego
		16.01.	18.02.	27.03.	17.04.	15.05.	16.06.	18.07.	12.08.	17.09.	16.10.	19.11.	17.12.	
pH		7,7	7,7	7,7	7,7	7,3	8,1	8,1	7,9	8,1	7,8	7,7	7,2	6,5-9
Zawiesina og.	mg/dm ³	18	11	9,6	14	17	9,0	< 4,0	11	5,2	12	< 4,0	4,8	35
ChZT _{Cr}	mgO ₂ /dm ³	33	29	27	30	34	31	30	30	31	27	25	32	125
BZT ₅	mgO ₂ /dm ³	< 3	< 3	< 3	< 3	< 3	< 3	< 3	< 3	< 3	< 3	< 3	< 3	15
Miedź	mg/dm ³	0,017		0,024		0,022		0,021		0,016		0,020		0,5
Cynk	mg/dm ³	0,051		0,13		0,11		0,087		0,13		0,083		2
Chrom ogólny	mg/dm ³	<0,003		<0,003		0,012		0,034		0,009		0,013		0,5
Nikiel	mg/dm ³	0,011		<0,004		0,011		0,026		<0,004		0,010		0,5
Ołów	mg/dm ³	<0,010		<0,010		<0,010		0,020		<0,010		<0,010		0,5
Indeks fenolowy	mg/dm ³	<0,0050		<0,0050		<0,0050		<0,0050		<0,0050		<0,0050		0,1
Subst. ekstrakcyj. sięterem naftowym	mg/dm ³	< 3		< 3		< 3		3,8		< 3		< 3		50
Ilość ścieków na miesiąc	m ³	367 854	291 412	263 363	234 349	434 099	244 405	213 393	263 825	283 082	242 195	231 256	278 181	

Tabela 2. Wartości wskaźników

Wartości wskaźników zanieczyszczeń ścieków surowych		
Wskaźnik	Wartość (średnioroczna z pomiarów)	Uwagi
1	2	3
BZT ₅ [mgO ₂ /l]	305
ChZT _{Cr} [mgO ₂ /l]	723
Zawiesina ogólna [mg/l]	366
Fosfor ogólny [mgP/l]	9
Azot ogólny [mgN/l]	56
Wartości wskaźników lub % redukcji zanieczyszczeń ścieków oczyszczonych ⁸⁾		
Wskaźnik	Wartość lub % redukcji zgodnie z pozwoleniem wodnoprawnym	Wartość (średnioroczna z pomiarów)
1	2	3
BZT ₅ [mgO ₂ /l]	max 15	2
ChZT _{Cr} [mgO ₂ /l]	max 125	30
Zawiesina ogólna [mg/l]	max 35	10
Fosfor ogólny [mgP/l]	max 2	1
Azot ogólny [mgN/l]	max 15	3

Odbiornik ścieków oczyszczonych zgodnie z pozwoleniem wodnoprawnym:	
Nazwa ciek: Olza	Kilometraż miejsca odprowadzania ścieków oczyszczonych: 32+797
Współrzędne geograficzne wylotu: N 49,7736; E 18,6064	
Typ oczyszczalni ścieków ⁹⁾	
B - oczyszczalnia biologiczna spełniająca standardy odprowadzanych ścieków	
Non B - oczyszczalnia biologiczna niespełniająca standardów odprowadzanych ścieków	
PUB1 - oczyszczalnia biologiczna z podwyższonym usuwaniami związków azotu (N), fosforu (P) spełniająca standardy odprowadzanych ścieków dla aglomeracji ≥ 100 000 RLM	
non PUB1 - oczyszczalnia jw. niespełniająca standardów odprowadzanych ścieków w zakresie usuwania N i/lub P	
PUB2 - oczyszczalnia biologiczna z podwyższonym usuwaniami związków azotu (N), fosforu (P) spełniająca standardy odprowadzanych ścieków dla aglomeracji < 100 000 RLM	X
non PUB2 - oczyszczalnia jw. niespełniająca	

⁸⁾ Należy zwrócić uwagę, że % redukcji zanieczyszczeń dotyczy ładunku wprowadzanego na oczyszczalnię i ładunku odprowadzanego z oczyszczalni, nie zaś zawartości % zanieczyszczeń w jednostce objętościowej ścieków

⁹⁾ Znakiem „X” zaznaczyć właściwą odpowiedź

standardów odprowadzanych ścieków w zakresie usuwania N i/lub P	
Podstawowe informacje na temat zamierzeń inwestycyjnych z zakresu budowy, rozbudowy lub modernizacji oczyszczalni:	
Termomodernizacja budynku dyspozytorski i budynku pras na oczyszczalni ścieków. Modernizacja części mechanicznej oczyszczalni ścieków. Budowa instalacji do przetwarzania osadów ściekowych wytwarzanych na oczyszczalni ścieków	

6.2. Informacje dotyczące indywidualnych systemów oczyszczania ścieków obsługujących mieszkańców aglomeracji

Podstawowe informacje na temat istniejących na terenie aglomeracji indywidualnych systemów oczyszczania ścieków oraz zamierzeń inwestycyjnych w tym zakresie:
Na terenie aglomeracji Cieszyn, wg stanu na 31.12.2019r., funkcjonuje 43 przydomowych oczyszczalni ścieków, które obsługują 151 mieszkańców. Ilość ścieków oczyszczonych systemami indywidualnymi (przydomowymi oczyszczalniami ścieków) wynosi około 5,2 tys. m ³ /rok.
Przydomowe oczyszczalnie ścieków powstałe od 2015 r. spełniają warunki wynikające z rozporządzenia Ministra Środowiska z dnia 18 listopada 2014 r. w sprawie warunków, jakie należy spełnić przy wprowadzaniu ścieków do wód lub ziemi, oraz w sprawie substancji szczególnie szkodliwych dla środowiska wodnego (Dz. U. Z 2014 r., poz. 1800), natomiast eksploatacyjni przydomowych oczyszczalni ścieków powstałych przed wejściem w życie przedmiotowego rozporządzenia ustawodawca zobowiązał do konieczności spełnienia obowiązujących parametrów jakościowych, a także dokonywania przez eksploatującego oczyszczalnię okresowych badań kontrolnych, których częstotliwość określa ww. rozporządzenie.
Ponadto 869 osób korzysta ze zbiorników bezodpływowych.

6.3. Informacje dotyczące końcowego punktu zrzutu (w przypadku braku oczyszczalni ścieków na terenie aglomeracji)

-NIE DOTYCZY

Końcowy punkt zrzutu:	
Nazwa aglomeracji, do której będą odprowadzane ścieki:	Współrzędne geograficzne końcowego punktu zrzutu:
Nazwa oraz typ oczyszczalni ścieków, do której będą odprowadzane ścieki komunalne:	

6.4. Informacje o średniej dobowej ilości i jakości ścieków komunalnych powstających na terenie aglomeracji oraz ich składzie jakościowym.

Tabela 3. Informacje o średniej dobowej ilości i jakości ścieków komunalnych powstających na terenie aglomeracji oraz ich składzie jakościowym

Ilość ścieków komunalnych powstających na terenie aglomeracji [m ³ /d]: 3 332 995 m ³ /rok : 365= 9 131,5 m ³ /dobę		
Wskaźnik	Wartość wskaźnika zanieczyszczeń	Uwagi
1	2	3
BZT ₅ [mgO ₂ /l]	305
ChZT _{Cr} [mgO ₂ /l]	723
Zawiesina ogólna [mg/l]	366
Fosfor ogólny [mgP/l]	9
Azot ogólny [mgN/l]	56

6.5. Informacje o ilości i składzie jakościowym ścieków przemysłowych odprowadzanych przez zakłady do systemu kanalizacji zbiorczej.

Tabela 4. Wykaz zakładów przemysłowych oraz określenie charakteru zakładów usługowych podłączonych do systemu kanalizacji zbiorczej

Lp	Nazwa zakładu przemysłowego	Charakter usługi
1	Celma Indukta S. A.	Produkcja silników elektrycznych o mocy od 4kW do 190 kW
2	Cieszyńskie Zakłady Kartoniarskie S. A.	Produkcja opakowań kartonowych powlekanych z nadrukiem wielobarwnym, opakowań jednorazowych; usługi projektowo-graficzne
3	LAKMA sp. z o. o.	Produkcja i sprzedaż farb, lakierów, mas uszczelniających, klejów
4	LAKMA SAT sp. z o. o.	Produkcja i sprzedaż silikonów, akryli, tynków
5	Zakład Przetwórstwa Mięsnego „Jan Bieleśz” Sp. z o. o.	Przetwórstwo, sprzedaż hurtowa i detaliczna mięsa; produkcja dań gotowych
6	PROMOT – Zakłady Metalowe sp. z o. o.	Produkcja kutych, tłoczonych, zgrzewanych i spawanych elementów dla przemysłu motoryzacyjnego; obróbka maszynowa na centrach sterowanych numerycznie
7	Deadong System Poland Sp. z o. o.	Branża motoryzacyjna, produkcja cięgien sterujących
8	Mondelez Polska Production Sp. z o. o.	Produkcja kakao, czekolady i wyrobów cukierniczych
9	Browar Zamkowy Cieszyn Sp. z o.o.	Produkcja piwa
10	PPG Cieszyn S. A.	Produkcja wyrobów i świadczenie usług, w zakresie farb, lakierów, żywic; eksport, import, handel, pośrednictwo, spedycja; turystyka, gastronomia; budownictwo i projektowanie; doradztwo i organizacja; działalność badawcza i ekspertowa oraz wykonywanie ekspertyz technicznych i opinii
11	Elektrometal S. A.	Przemysł elektrotechniczny, projektowanie, produkcja, dystrybucja, usługi, serwis iskrobezpiecznych systemów automatyzacji procesów technologicznych

Tabela 5. Ilość ścieków przemysłowych powstających w zakładach przemysłowych i usługowych

Ilość ścieków przemysłowych (powstających w zakładach przemysłowych i usługowych), odprowadzanych do kanalizacji [m ³ /d] 248 039 m ³ /r : 365= 679,6 m ³ /d		
Wskaźnik	Wartość wskaźnika zanieczyszczeń	Ładunek zanieczyszczeń odprowadzany w ciągu doby [g/d]
1	2	3
BZT ₅ [mgO ₂ /l]	1 000 mg/l	679 600 g/d
ChZT _{Cr} [mgO ₂ /l]	Brak danych	nie dotyczy
Zawiesina ogólna [mg/l]	Brak danych	nie dotyczy
Fosfor ogólny [mgP/l]	Brak danych	nie dotyczy
Azot ogólny [mgN/l]	Brak danych	nie dotyczy
.....		

Zakład Gospodarki Komunalnej w Cieszynie Sp. z o.o. nie posiada wszystkich danych dotyczących składu jakościowego ścieków przemysłowych odprowadzanych przez zakłady do systemu kanalizacji zbiorczej.

6.6. Informacje o zakładach, których podłączenie do systemu kanalizacji zbiorczej jest planowane.

-NIE DOTYCZY

Wykaz zakładów przemysłowych oraz określenie charakteru zakładów usługowych planowanych do podłączenia do kanalizacji

Tabela 6. Ilość ścieków przemysłowych odprowadzanych przez zakłady planowane do podłączenia do kanalizacji

Ilość ścieków przemysłowych odprowadzanych przez zakłady planowane do podłączenia do kanalizacji [m ³ /d]:		
Wskaźnik	Wartość wskaźnika zanieczyszczeń	Ładunek zanieczyszczeń odprowadzany w ciągu doby przez zakłady planowane do podłączenia [g/d] ¹⁰⁾
1	2	3
BZT ₅ [mgO ₂ /l]
ChZT _{Cr} [mgO ₂ /l]	nie dotyczy
Zawiesina ogólna [mg/l]	nie dotyczy
Fosfor ogólny [mgP/l]	nie dotyczy
Azot ogólny [mgN/l]	nie dotyczy
.....	nie dotyczy

6.7. Uzasadnienie określonej dla aglomeracji równoważnej liczby mieszkańców.

¹⁰⁾ Podać wyłącznie dla BZT₅.

Tabela 7. Uzasadnienie określonej dla aglomeracji równoważnej liczby mieszkańców

Wyszczególnienie:	RLM
Liczba mieszkańców korzystających z istniejącej sieci kanalizacyjnej (pkt 5.1 Tab. 1 kol. 4)	31.230
Liczba mieszkańców, planowanych do przyłączenia do sieci kanalizacyjnej, na której wykonanie środki finansowe zostały pozyskane (pkt 5.1 Tab. 2 kol. 4)	0
Liczba mieszkańców planowanych do podłączenia do projektowanej sieci kanalizacyjnej (pkt 5.2.1 kol. 4 + pkt 5.2.2 kol. 4)	0
Liczba osób czasowo przebywających korzystających z sieci kanalizacyjnej (pkt 5.1 Tab. 1 kol. 5)	2.568
Liczba osób czasowo przebywających, planowanych do przyłączenia do sieci kanalizacyjnej, na której wykonanie środki finansowe zostały pozyskane (pkt 5.1 Tab. 2 kol. 5)	0
Liczba osób czasowo przebywających planowanych do podłączenia do projektowanej sieci kanalizacyjnej (pkt 5.2.1 kol. 5 + pkt 5.2.2 kol. 5)	0
Równoważna Liczba Mieszkańców wynikająca z dobowego ładunku ścieków odprowadzanych przez zakłady przemysłowe i usługowe korzystające z istniejącej sieci kanalizacyjnej [kol. 3 pkt 6.5 / 60 g/d]	11.327
Równoważna Liczba Mieszkańców wynikająca z dobowego ładunku ścieków, który będzie odprowadzanych przez zakłady przemysłowe i usługowe planowane do podłączenia do sieci kanalizacyjnej [kol. 3 pkt 6.6 / 60 g/d]	0
Liczba mieszkańców oraz osób czasowo przebywających na terenie aglomeracji, korzystających z indywidualnych systemów oczyszczania ścieków komunalnych (przydomowe oczyszczalnie ścieków, zbiorniki bezodpływowe), nie planowanych do podłączenia do sieci, określona na podstawie rejestrów prowadzonych przez gminę	1.020
Równoważna Liczba Mieszkańców RLM (suma)	46.145

7. Informacje o strefach ochronnych ujęć wody, występujących na obszarze aglomeracji, obejmujących tereny ochrony bezpośredniej i tereny ochrony pośredniej zawierające oznaczenie aktu prawa miejscowego lub decyzje ustanawiające te strefy oraz zakazy, nakazy i ograniczenia obowiązujące na tych terenach.

NIE DOTYCZY

8. Informacje o obszarach ochronnych zbiorników wód śródlądowych, występujących na obszarze aglomeracji, zawierające oznaczenie aktu prawa miejscowego ustanawiającego te obszary oraz zakazy, nakazy i ograniczenia obowiązujące na tych obszarach.

NIE DOTYCZY

9. Informacje o formach ochrony przyrody, występujących na obszarze aglomeracji, zawierające nazwę formy ochrony przyrody oraz wskazanie aktu prawnego uznającego określony obszar za formę ochrony przyrody.

Tabela 1. Informacje o formach ochrony przyrody, występujących na obszarze aglomeracji

Lp.	Nazwa formy ochrony przyrody	Akt prawny
1	Kod inspire PL.ZIPOP.1393.OCHK.637 Obszar chronionego krajobrazu „Cieszyńskie Pogórze”	Uchwała Nr XIII/112/07 Rady Miejskiej Cieszyna z dnia 27 września 2007 r. w sprawie wprowadzenia ochrony w drodze wyznaczenia obszaru chronionego krajobrazu (Dz. Urz. Woj. Śl. z 2007 r. Nr 186, poz. 3397)
2	Kod inspire PL.ZIPOP.1393.ZPK.120 Zespół przyrodniczo-krajobrazowy „Bluszcze na Górze	Uchwała Nr V/54/2003 Rady Miejskiej Cieszyna z dnia 23 stycznia 2003 r. w sprawie wprowadzenia ochrony w drodze uznania za zespół przyrodniczo-

	Zamkowej”	krajobrazowy (Dz. Urz. Woj. Śl. z 2003 r. Nr 11, poz. 413)
3	Kod inspire PL.ZIPOP.1393.RP.180 Rezerwat przyrody „Lasek Miejski nad Puńcówką”	Zarządzenie Ministra Leśnictwa i Przemysłu Drzewnego z dnia 21 października 1961 r. w sprawie uznania za rezerwat przyrody (M.P. z 1961 r. Nr 87, poz. 371) Rozporządzenie Nr 73/07 Wojewody Śląskiego z dnia 3 grudnia 2007 r. w sprawie rezerwatu przyrody "Lasek Miejski nad Puńcówką" (Dz. Urz. Woj. Śl. z 2007 r. Nr 206, poz. 4178)
4	Kod inspire PL.ZIPOP.1393.RP.177 Rezerwat przyrody „Lasek Miejski nad Olzą”	Zarządzenie Ministra Leśnictwa i Przemysłu Drzewnego z dnia 21 października 1961 r. w sprawie uznania za rezerwat przyrody (M.P. z 1961 r. Nr 84, poz. 352) Rozporządzenie Nr 1/08 Wojewody Śląskiego z dnia 15 stycznia 2008 r. w sprawie rezerwatu przyrody "Lasek Miejski nad Olzą" (Dz. Urz. Woj. Śląskiego z 2008 r. Nr 12, poz. 319)
5	Kod inspire PL.ZIPOP.1393.UE.2403011.72 Użytek ekologiczny „Łęg nad Puńcówką”	Uchwała Nr V/53/2003 Rady Miejskiej Cieszyna z dnia 23 stycznia 2003 r. w sprawie wprowadzenia ochrony w drodze uznania za użytek ekologiczny (Dz. U. Woj. Śl. z 2003 r. Nr 11, poz. 412)
6	Kod inspire PL.ZIPOP.1393.UE.2403011.71 Użytek ekologiczny „Łąki na Kopcach”	Uchwała Nr V/52/2003 Rady Miejskiej Cieszyna z dnia 23 stycznia 2003 r. w sprawie wprowadzenia ochrony w drodze uznania za użytek ekologiczny (Dz. U. Woj. Śl. z 2003 r. Nr 11, poz. 411)
7	Kod inspire PL.ZIPOP.1393.PP.2403011.428 lipa szerokolistna	orzeczenie Prezydium Wojewódzkiej Rady Narodowej w Stalinogrodzie [Katowicach] R.L. 13b/7/54 z dnia 17 marca 1954 r. (obwieszczenie - Dz. Urz. WRN w Stalinogrodzie z 1954 r. Nr 3, poz. 11)
8.1-8.2	Kod inspire PL.ZIPOP.1393.PP.2403011.429 skupienie 2 miłorzębów dwuklapowych	decyzja Wojewody Bielskiego Nr RLS-op-7141p/7/80 z dnia 3 grudnia 1980 r. (brak danych dot. ogłoszenia aktu jak wyżej)
9	Kod inspire PL.ZIPOP.1393.PP.2403011.430 dąb szypułkowy	decyzja Wojewody Bielskiego Nr 262 z dnia 31 grudnia 1988 r. (Dz. U. Woj. Bielskiego z 1989 r. Nr 2, poz. 55)
10	Kod inspire PL.ZIPOP.1393.PP.2403011.431 dąb szypułkowy	rozporządzenie Nr 7/92 Wojewody Bielskiego z dnia 28 grudnia 1992 r. (Dz. U. Woj. Bielskiego z 1993 r. Nr 1, poz. 1)
11	Kod inspire PL.ZIPOP.1393.PP.2403011.432 tulipanowiec amerykański	rozporządzenie Nr 7/92 Wojewody Bielskiego z dnia 28 grudnia 1992 r. (Dz. U. Woj. Bielskiego z 1993 r. Nr 1, poz. 1)
12	Kod inspire PL.ZIPOP.1393.PP.2403011.433 klon srebrzysty	rozporządzenie Nr 7/92 Wojewody Bielskiego z dnia 28 grudnia 1992 r. (Dz. U. Woj. Bielskiego z 1993 r. Nr 1, poz. 1)
13	Kod inspire PL.ZIPOP.1393.PP.2403011.434 lipa szerokolistna	rozporządzenie Nr 7/92 Wojewody Bielskiego z dnia 28 grudnia 1992 r. (Dz. U. Woj. Bielskiego z 1993 r. Nr 1, poz. 1)
14.1-14.7	Kod inspire PL.ZIPOP.1393.PP.2403011.435 skupienie 7 jesionów wyniosłych	rozporządzenie Nr 7/92 Wojewody Bielskiego z dnia 28 grudnia 1992 r. (Dz. U. Woj. Bielskiego z 1993 r.

		Nr 1, poz. 1)
15	Kod inspire PL.ZIPOP.1393.PP.2403011.436 topola kanadyjska	rozporządzenie Nr 6/93 Wojewody Bielskiego z dnia 22 grudnia 1993 r. (Dz. U. Woj. Bielskiego z 1994 r. Nr 15, poz. 89)
16	Kod inspire PL.ZIPOP.1393.PP.2403011.437 buk pospolity forma purpurowa	rozporządzenie Nr 6/93 Wojewody Bielskiego z dnia 22 grudnia 1993 r. (Dz. U. Woj. Bielskiego z 1994 r. Nr 15, poz. 89)
17	Kod inspire PL.ZIPOP.1393.PP.2403011.438 milorząg dwuklapowy	rozporządzenie Nr 6/93 Wojewody Bielskiego z dnia 22 grudnia 1993 r. (Dz. U. Woj. Bielskiego z 1994 r. Nr 15, poz. 89)
18	Kod inspire PL.ZIPOP.1393.PP.2403011.439 milorząg dwuklapowy	rozporządzenie Nr 6/93 Wojewody Bielskiego z dnia 22 grudnia 1993 r. (Dz. U. Woj. Bielskiego z 1994 r. Nr 15, poz. 89)
19	Kod inspire PL.ZIPOP.1393.PP.2403011.440 wiąz polny	rozporządzenie Nr 6/93 Wojewody Bielskiego z dnia 22 grudnia 1993 r. (Dz. U. Woj. Bielskiego z 1994 r. Nr 15, poz. 89)
20	Kod inspire PL.ZIPOP.1393.PP.2403011.441 jesion wyniosły	rozporządzenie Nr 6/93 Wojewody Bielskiego z dnia 22 grudnia 1993 r. (Dz. U. Woj. Bielskiego z 1994 r. Nr 15, poz. 89)
21.1-21.3	Kod inspire PL.ZIPOP.1393.PP.2403011.442 skupienie 3 drzew (lipa szerokolistna, lipa drobnolistna, kasztanowiec pospolity)	rozporządzenie Nr 6/93 Wojewody Bielskiego z dnia 22 grudnia 1993 r. (Dz. U. Woj. Bielskiego z 1994 r. Nr 15, poz. 89)
22.1-22.3	Kod inspire PL.ZIPOP.1393.PP.2403011.443 skupienie 3 drzew (3 dęby szypułkowe)	rozporządzenie Nr 6/93 Wojewody Bielskiego z dnia 22 grudnia 1993 r. (Dz. U. Woj. Bielskiego z 1994 r. Nr 15, poz. 89)
23.1-23.3	Kod inspire PL.ZIPOP.1393.PP.2403011.444 skupienie 3 drzew (2 kasztanowce pospolite, 1 jesion wyniosły)	rozporządzenie Nr 6/93 Wojewody Bielskiego z dnia 22 grudnia 1993 r. (Dz. U. Woj. Bielskiego z 1994 r. Nr 15, poz. 89)
24.1-24.3	Kod inspire PL.ZIPOP.1393.PP.2403011.445 skupienie 3 drzew (3 kasztanowce pospolite)	rozporządzenie Nr 6/93 Wojewody Bielskiego z dnia 22 grudnia 1993 r. (Dz. U. Woj. Bielskiego z 1994 r. Nr 15, poz. 89)
25.1-25.21	Kod inspire PL.ZIPOP.1393.PP.2403011.446 skupienie 21 drzew (16 kasztanowców pospolitych, 3 sosny wejmutki, 1 klon polny, 1 robinia biała)	rozporządzenie Nr 22/98 Wojewody Bielskiego z dnia 16 listopada 1998 r. (Dz. U. Woj. Bielskiego z 1998 r. Nr 20, poz. 346)
26.1-26.3	Kod inspire PL.ZIPOP.1393.PP.2403011.447 skupienie 3 drzew (1 kasztanowiec pospolity, 1 wiąz górski, 1 glediczyja trójcierniowa)	rozporządzenie Nr 22/98 Wojewody Bielskiego z dnia 16 listopada 1998 r. (Dz. U. Woj. Bielskiego z 1998 r. Nr 20, poz. 346)
27.1-27.3	Kod inspire PL.ZIPOP.1393.PP.2403011.449 skupienie 3 drzew (2 dęby burgundzkie, 1 buk pospolity)	rozporządzenie Nr 22/98 Wojewody Bielskiego z dnia 16 listopada 1998 r. (Dz. U. Woj. Bielskiego z 1998 r. Nr 20, poz. 346)
28	Kod inspire PL.ZIPOP.1393.PP.2403011.450	rozporządzenie Nr 22/98 Wojewody Bielskiego

	glediczja trójcierniowa	z dnia 16 listopada 1998 r. (Dz. U. Woj. Bielskiego z 1998 r. Nr 20, poz. 346)
29	Kod inspire PL.ZIPOP.1393.PP.2403011.451 jarzab mączny	rozporządzenie Nr 22/98 Wojewody Bielskiego z dnia 16 listopada 1998 r. (Dz. U. Woj. Bielskiego z 1998 r. Nr 20, poz. 346)
30.1-30.3	Kod inspire PL.ZIPOP.1393.PP.2403011.452 skupienie 3 drzew (2 kasztanowce żółte, 1 tulipanowiec amerykański)	rozporządzenie Nr 22/98 Wojewody Bielskiego z dnia 16 listopada 1998 r. (Dz. U. Woj. Bielskiego z 1998 r. Nr 20, poz. 346)
31	Kod inspire PL.ZIPOP.1393.PP.2403011.453 jesion wyniosły	rozporządzenie Nr 22/98 Wojewody Bielskiego z dnia 16 listopada 1998 r. (Dz. U. Woj. Bielskiego z 1998 r. Nr 20, poz. 346)
32.1-32.2	Kod inspire PL.ZIPOP.1393.PP.2403011.454 skupienie 2 drzew (1 buk pospolity, 1 grab pospolity)	rozporządzenie Nr 22/98 Wojewody Bielskiego z dnia 16 listopada 1998 r. (Dz. U. Woj. Bielskiego z 1998 r. Nr 20, poz. 346)
33.1-33.2	Kod inspire PL.ZIPOP.1393.PP.2403011.455 skupienie 2 drzew (2 glediczja trójcierniowa)	rozporządzenie Nr 22/98 Wojewody Bielskiego z dnia 16 listopada 1998 r. (Dz. U. Woj. Bielskiego z 1998 r. Nr 20, poz. 346)
34	Kod inspire PL.ZIPOP.1393.PP.2403011.456 topola czarna	rozporządzenie Nr 22/98 Wojewody Bielskiego z dnia 16 listopada 1998 r. (Dz. U. Woj. Bielskiego z 1998 r. Nr 20, poz. 346)
35	Kod inspire PL.ZIPOP.1393.PP.2403011.457 klon pospolity odm. Schwedlera	rozporządzenie Nr 22/98 Wojewody Bielskiego z dnia 16 listopada 1998 r. (Dz. U. Woj. Bielskiego z 1998 r. Nr 20, poz. 346)
36	Kod inspire PL.ZIPOP.1393.PP.2403011.458 miłorząb dwukłapowy odm. kolumnowa	rozporządzenie Nr 22/98 Wojewody Bielskiego z dnia 16 listopada 1998 r. (Dz. U. Woj. Bielskiego z 1998 r. Nr 20, poz. 346)
37	Kod inspire PL.ZIPOP.1393.PP.2403011.459 dąb szypułkowy	uchwała Nr LVII/554/02 Rady Miejskiej Cieszyna z dnia 5 września 2002 r. w sprawie wprowadzenia ochrony w drodze uznania za pomnik przyrody (Dz. U. Woj. Śląskiego z 2002 r. Nr 66, poz. 2394)
38	Kod inspire PL.ZIPOP.1393.PP.2403011.460 klon jesionolistny	uchwała Nr LVII/554/02 Rady Miejskiej Cieszyna z dnia 5 września 2002 r. w sprawie wprowadzenia ochrony w drodze uznania za pomnik przyrody (Dz. U. Woj. Śląskiego z 2002 r. Nr 66, poz. 2394)
39	Kod inspire PL.ZIPOP.1393.PP.2403011.462 dąb szypułkowy	uchwała Nr LVII/554/02 Rady Miejskiej Cieszyna z dnia 5 września 2002 r. w sprawie wprowadzenia ochrony w drodze uznania za pomnik przyrody (Dz. U. Woj. Śląskiego z 2002 r. Nr 66, poz. 2394)
40	Kod inspire PL.ZIPOP.1393.PP.2403011.463 dąb szypułkowy	uchwała Nr LVII/554/02 Rady Miejskiej Cieszyna z dnia 5 września 2002 r. w sprawie wprowadzenia ochrony w drodze uznania za pomnik przyrody (Dz. U. Woj. Śląskiego z 2002 r. Nr 66, poz. 2394)
41	Kod inspire PL.ZIPOP.1393.PP.2403011.464 lipa drobnolistna	uchwała Nr XLV/464/10 Rady Miejskiej Cieszyna z dnia 25 marca 2010 r. w sprawie ustanowienia pomnika przyrody na terenie Gminy Cieszyn (Dz. U. Woj. Śląskiego z 2010 r. Nr 82, poz. 1313)
42	Kod inspire PL.ZIPOP.1393.PP.2403011.1701 dąb szypułkowy	uchwała Nr XXXVI/351/17 Rady Miejskiej Cieszyna z dnia 31 sierpnia 2017 r. w sprawie

		ustanowienia pomników przyrody na terenie Gminy Cieszyn (Dz. U. Woj. Śląskiego, 9 września 2017 r. poz. 4849)
43	Kod inspire PL.ZIPOP.1393.PP.2403011.1702 grusza pospolita (domowa, uprawna)	uchwała Nr XXXVI/351/17 Rady Miejskiej Cieszyna z dnia 31 sierpnia 2017 r. w sprawie ustanowienia pomników przyrody na terenie Gminy Cieszyn (Dz. U. Woj. Śląskiego, 9 września 2017 r. poz. 4849)
44	Kod inspire PL.ZIPOP.1393.PP.2403011.1729 dąb szypułkowy	uchwała Nr XLIX/524/18 Rady Miejskiej Cieszyna z dnia 25 października 2018 r. w sprawie ustanowienia pomników przyrody na terenie Gminy Cieszyn (Dz. U. Woj. Śląskiego, 31 października 2018 r. poz. 6822)
45	Kod inspire PL.ZIPOP.1393.PP.2403011.1730 jesion wyniosły	uchwała Nr XLIX/524/18 Rady Miejskiej Cieszyna z dnia 25 października 2018 r. w sprawie ustanowienia pomników przyrody na terenie Gminy Cieszyn (Dz. U. Woj. Śląskiego, 31 października 2018 r. poz. 6822)
46	Kod inspire PL.ZIPOP.1393.PP.2403011.1731 jesion wyniosły	uchwała Nr XLIX/524/18 Rady Miejskiej Cieszyna z dnia 25 października 2018 r. w sprawie ustanowienia pomników przyrody na terenie Gminy Cieszyn (Dz. U. Woj. Śląskiego, 31 października 2018 r. poz. 6822)
47	Kod inspire PL.ZIPOP.1393.PP.2403011.1732 dąb szypułkowy	uchwała Nr XLIX/524/18 Rady Miejskiej Cieszyna z dnia 25 października 2018 r. w sprawie ustanowienia pomników przyrody na terenie Gminy Cieszyn (Dz. U. Woj. Śląskiego, 31 października 2018 r. poz. 6822)
48	Kod inspire PL.ZIPOP.1393.PP.2403011.1733 dąb szypułkowy	uchwała Nr XLIX/524/18 Rady Miejskiej Cieszyna z dnia 25 października 2018 r. w sprawie ustanowienia pomników przyrody na terenie Gminy Cieszyn (Dz. U. Woj. Śląskiego, 31 października 2018 r. poz. 6822)

Uwaga:

Zaznaczone w części graficznej: Zespół przyrodniczo-krajobrazowy Lasek Miejski w Błogocicach oraz Rezerwat przyrody „Kopce” znajdują się poza granicą aglomeracji.

10. Poprawność wykonania części graficznej.

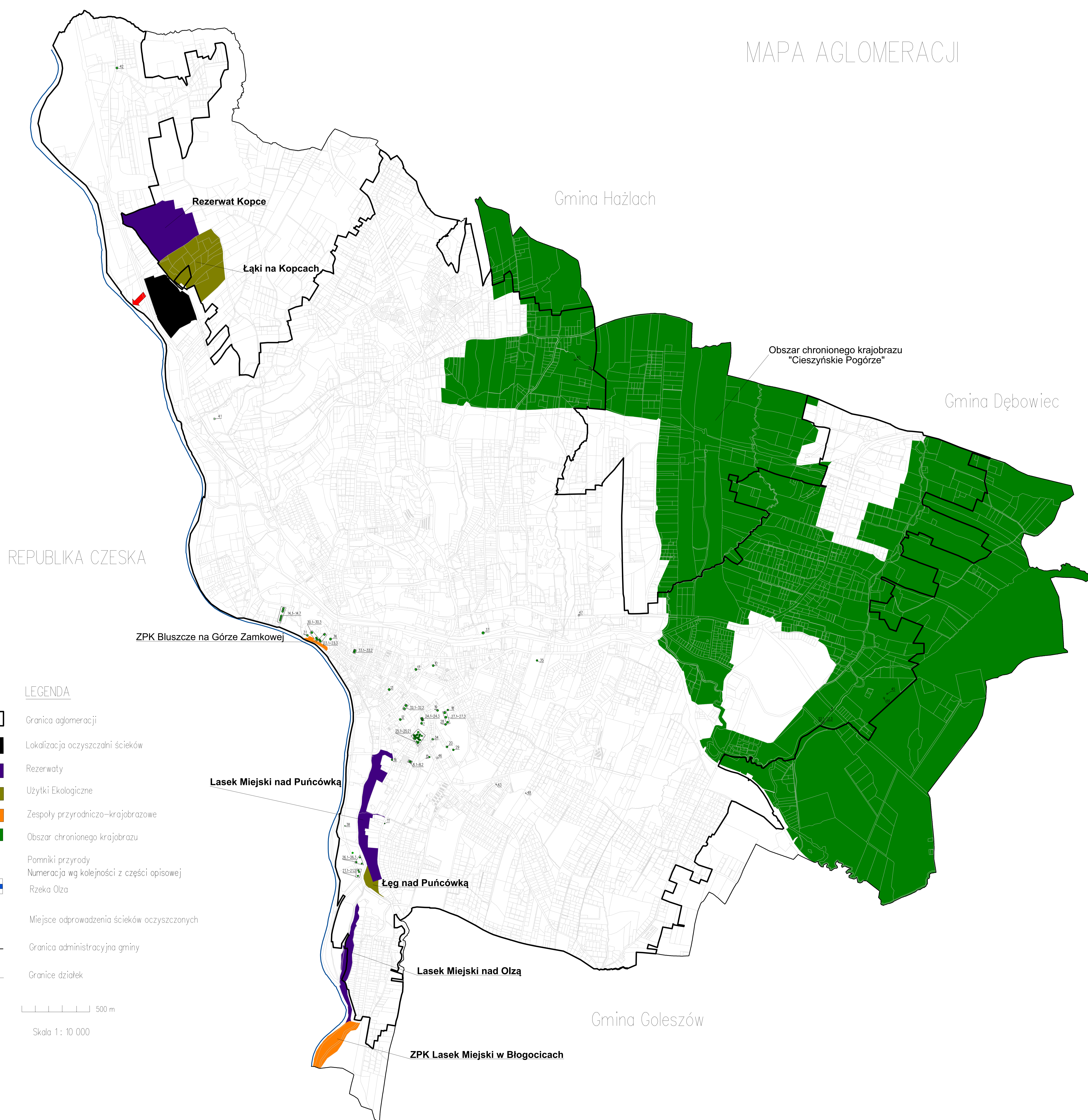
Tabela 1. Poprawność wykonania części graficznej

Lp. 1	Wyszczególnienie 2	Nie ¹⁾ 3	Tak ²⁾ 4	Nie dotyczy ¹²⁾ 5
1	Część graficzna została wykonana na mapie topograficznej w skali 1: 10 000, a w przypadku jej braku - w skali 1:25 000.		X	
2	Oznaczono granice obszaru proponowanej aglomeracji (obszar objęty i przewidziany do objęcia zasięgiem systemu kanalizacji zbiorczej).		X	
3	Oznaczono znajdujące się na terenie aglomeracji oczyszczalnie ścieków komunalnych, do których odprowadzane są (bądź odprowadzane będą) ścieki komunalne.		X	
4	Oznaczono granice administracyjne gminy / gmin zgodne z danymi z państwowego rejestru granic.		X	
5	Oznaczono granice stref ochronnych ujęć wody obejmujących tereny ochrony bezpośredniej i tereny ochrony pośredniej.			X
6	Oznaczono granice obszarów ochronnych zbiorników wód śródlądowych.			X
7	Oznaczono granice terenów objętych formami ochrony przyrody w rozumieniu ustawy z dnia 16 kwietnia 2004 r. o ochronie przyrody lub obszarów mających znaczenie dla Wspólnoty, znajdującego się na liście, o której mowa w art. 27 ust. 1 tej ustawy.		X	
8	Określono skalę planu w formie liczbowej i liniowej.		X	
9	Część graficzna została podpisana przez osobę upoważnioną do reprezentowania gminy (gminy wiodącej).		X	

Zaznaczenie jednej odpowiedzi „NIE” świadczy o niewłaściwym wykonaniu załącznika graficznego do wniosku o wyznaczenie obszaru i granic aglomeracji. Tak wykonany dokument – mapa nie może być podstawą do pozytywnego rozpatrzenia wniosku. Załącznik graficzny wymaga poprawienia. Odpowiedzi „NIE DOTYCZY” mogą wystąpić jedynie w wierszach Nr 5, 6 i 7.

¹⁾Znakiem „X” zaznaczyć właściwą odpowiedź.

MAPA AGLOMERACJI



REPUBLIKA CZESKA

LEGENDA

- Granica aglomeracji
 - Lokalizacja oczyszczalni ścieków
 - Rezerваты
 - Użytki Ekologiczne
 - Zespoły przyrodniczo-krajobrazowe
 - Obszar chronionego krajobrazu
 - Pomniki przyrody
 - Numeracja wg kolejności z części opisowej
 - Rzeka Olza
 - Miejsce odprowadzenia ścieków oczyszczonych
 - Granica administracyjna gminy
 - Granice działek
- 500 m
Skala 1: 10 000