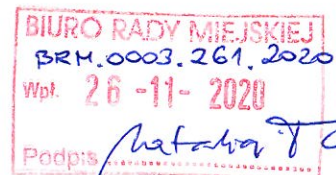




II Zastępca Burmistrza Miasta Cieszyna

Urząd Miejski | Rynek 1, 43-400 Cieszyn | tel.: 33 4794 302 | pmajor@um.cieszyn.pl



Cieszyn, 26 listopada 2020 roku

Szanowna Pani

Joanna Wowrzeczka

Radna Rady Miejskiej Cieszyna

BRM.0003.261.2020

W uzupełnieniu odpowiedzi na Pani zapytanie z dnia 02 października 2020 roku, znak BRM.0003.261.2020, dotyczące ankiety telefonicznej przeprowadzonej w związku z masztem Play postawionym przy ul. Sportowej, która została udzielona 23 listopada 2020 roku, informuję, co następuje.

Mając jednak na względzie specyfikę stacji bazowej telefonii komórkowej zlokalizowanej przy ul. Rzeźniczej 5 w Cieszynie, a także duże zainteresowanie społeczne i podnoszone obawy związane z jej eksploatacją wystąpiłam do Śląskiego Państwowego Wojewódzkiego Inspektora Sanitarnego w Katowicach o udostępnienie wyników dotychczasowych badań monitoringowych. W załączeniu przekazuję uzyskaną w dniu 12 października 2020 r. odpowiedź, wraz z dołączonym sprawozdaniem z przeprowadzonych pomiarów.

Z poważaniem


II Zastępca Burmistrza Miasta
Przemysław Major (1)

Załącznik:

- pismo Śląskiego PWIS wraz ze sprawozdaniem z przeprowadzonych pomiarów

Rozdzielnik:

- 1 x Radna Rady Miejskiej Cieszyna – Pani Joanna Wowrzeczka,
- 1 x Przewodniczący Rady Miejskiej Cieszyna – Pan Remigiusz Jankowski,
- 1 x Wydział Strategii i Rozwoju Miasta - a/a.

ŚLĄSKI PAŃSTWOWY WOJEWÓDZKI INSPEKTOR SANITARNY

40 – 074 Katowice ul. Raciborska 39 skrytka pocztowa 591

wsse.katowice@pis.gov.pl

<http://wssekatowice.pis.gov.pl/>

NS-HR.020.1.2020

Katowice, dnia 12.10.2020 r.

Sekretariat ŚPWIS

32 351 23 15

*Punkt Obsługi Klienta
i Monitoringu Obiektu*

32 351 23 00

Główny Specjalista ds. Systemu

Jakości

32 351 23 54

*Kierownik Działu Nadzoru
Sanitarnego*

32 351 23 15

Oddział Epidemiologii

32 351 23 10

*Oddział Higieny Żywności,
Żywienia i Przedmiotów Użytku*

32 351 23 24

*Oddział Higieny Komunalnej
i Środowiska*

32 351 23 06

Oddział Bezpieczeństwa Wody

32 351 23 51

*Oddział Higieny Pracy
i Nadzoru nad Środkami
Zastępczymi*

32 351 23 29

*Oddział Higieny Dzieci
i Młodzieży*

32 351 23 16

*Oddział Zapobiegawczego
Nadzoru Sanitarnego*

32 351 23 20

Oddział Higieny Radiacyjnej

32 351 23 26

*Oddział Promocji Zdrowia
i Komunikacji Społecznej*

32 351 23 17

Dział Laboratoryjny

32 351 23 34

Oddział Ekonomiczny

32 351 23 09

*Oddział Administracji,
Zamówień Publicznych
i Logistyki*

32 351 23 40

*Sekcja ds. Zamówień
Publicznych i Zaopatrzenia*

tel./fax: 32 351 23 45

Oddział Organizacji i Kadr

32 351 23 38

32 351 23 39

Kasa

32 351 23 42

fax :

32 351 23 18

Cieszyna

Burmistrz Miasta

ul. Rynek 1
43-400 Cieszyn

W nawiązaniu do pisma Burmistrza Miasta Cieszyna nr OŚR.604.4.2020.2 z dnia 05.10.2020 r., dotyczącego udostępnienia wyników pomiarów natężenia pola elektromagnetycznego wykonanych dla celów ochrony ludzi i środowiska w otoczeniu stacji bazowej telefonii komórkowej o oznaczeniu CIS_2502A, należącej do P4 Sp. z o.o. operatora sieci komórkowej PLAY, zlokalizowanej na działce nr 51/6 przy ul. Rzeźniczej 5 w Cieszynie, przesyłam drogą elektroniczną kopię sprawozdania nr 300/2019/OS/2 z przedmiotowych pomiarów wykonanych w dniu 01.10.2019 r.

Załączniki:

1. Sprawozdanie nr 300/2019/OS/02

Otrzymują:

2. Adresat (ePUAP)
3. A/a (EZD)

wiepodlega

OLNKA
KEMPA-GOZYMANKA
BIURODROBOCI



AB 1571

15-72.9026-9 1008

SOLDI

SOLDI s.c. Robert Kłosek, Leszek Duda
ul. Bieżanowska 22
30-812 Kraków

Sprawozdanie nr 300/2019/OS/02

Sprawozdanie z pomiarów natężenia pól elektromagnetycznych
wykonanych w środowisku

Miejsce wykonania pomiarów:

CIS2502_A

Cieszyn, ul. Rzeźnicza 5 ✓
pow. cieszyński, woj. śląskie

Data wykonania pomiarów:

01.10.2019r.

Data wykonania sprawozdania:

02.10.2019r.

Zleceńodawca:

P4 Sp. z o.o.
ul. Taśmowa 7
02-677 Warszawa

Bez pisemnej zgody laboratorium, sprawozdanie nie może być powielane inaczej, jak tylko w całości.

4. Współpraca z klientem

Działanie Laboratorium służy zawsze rozwiązywaniu problemów i spełnianiu wymagań klienta.

Laboratorium zobowiązuje się do przestrzegania warunków określonych przez klienta, dotyczących poufności badań i ochrony jego praw, jeżeli nie jest to sprzeczne z obowiązującym prawem.

Klient ma możliwość złożenia skargi w terminie 14 dni, licząc od daty przyjęcia sprawozdania.

5. Opis pomiarów:

Badanie przeprowadziło Laboratorium Badawcze Soldi mieszczące się przy ul. Bieżanowskiej 22 w Krakowie, na podstawie zlecenia firmy P4 Sp. z o.o.

Badanie wykonano zgodnie z:

Załącznik nr 2 do Rozporządzenia Ministra Środowiska z dnia 30 października 2003r. w sprawie dopuszczalnych poziomów pól elektromagnetycznych w środowisku oraz sposobów sprawdzania dotrzymania tych poziomów. (Dz.U. 2003 nr 192 poz. 1883)

Badania promieniowania elektromagnetycznego, którego źródłem są urządzenia wyszczególnione w pkt. 6 przeprowadzono w sposób umożliwiający wyznaczenie miejsc występowania pól elektromagnetycznych o poziomach dopuszczalnych oraz, w przypadku stwierdzenia wielkości przekraczających dopuszczalne, wyznaczenie granic ograniczonego użytkowania. Pomiary pól elektromagnetycznych przeprowadzono w pionach pomiarowych wzdłuż głównych kierunków pomiarowych oraz dodatkowych pionach pomiarowych, gdzie mogą przebywać ludzie i gdzie istnieje prawdopodobieństwo pojawienia się promieniowania o wartościach mierzalnych.

7. Wyniki badań i szkic sytuacyjny

Warunki meteorologiczne podczas wykonywania pomiarów:

Temperatura powietrza.....: 20 °C

Wilgotność względna.....: 56%

Tabela nr 2

Nr pionu/ punktu	Lokalizacja pionu/punktu pomiarowego	Wartość zmierzona	Niepewność pomiaru ^{*)}	Wysokość pomiaru
		[W/m]	[W/m]	[m]
1	2	3	4	5
1-6	GKP; poziom terenu wokół stacji bazowej	<1,0	-	0,3 - 2
7	DPP; wejście do budynku przy ul. Mostowa 4	<1,0	-	0,3 - 2
8	DPP; środek pomieszczenia budynku przy ul. Mostowa 4	<1,0	-	0,3 - 2
9-11	GKP; poziom terenu wokół stacji bazowej	<1,0	-	0,3 - 2
12	DPP; wejście do hali sportowej	<1,0	-	0,3 - 2
13	DPP; środek pomieszczenia hali sportowej	<1,0	-	0,3 - 2
14-19	GKP; poziom terenu wokół stacji bazowej	<1,0	-	0,3 - 2
20	DPP; wejście do hali sportowej (1p.)	<1,0	-	0,3 - 2
21-26	GKP; poziom terenu wokół stacji bazowej	<1,0	-	0,3 - 2
27	GKP; poziom terenu wokół stacji bazowej	<1,0	-	0,3 - 2
28	DPP; światło okna mieszkania przy ul. Rzeźnicza 8/4 (1p.)	<1,0	-	0,3 - 2
29	DPP; środek pomieszczenia mieszkania przy ul. Rzeźnicza 8/4 (1p.)	<1,0	-	0,3 - 2

^{*)} – niepewność pomiaru obliczona i przedstawiona zgodnie z dokumentem EA 4/16. Podane wartości niepewności stanowią niepewności rozszerzone dla poziomu ufności 95% i współczynnika rozszerzenia k=2

Objaśnienia:

GKP – Główny Kierunek Promieniowania

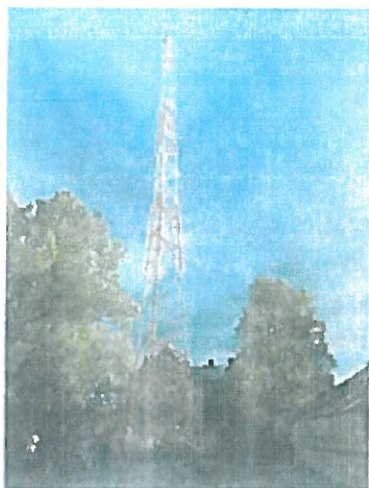
DPP – Dodatkowy Pion Pomiarowy

<1,0 – poniżej zakresu pomiarowego sondy EF-6091, EF-0352 tj. 1,0 W/m

Wyniki pomiarów odnoszą się wyłącznie do zainstalowanych i skonfigurowanych obiektów – źródeł pól, jak w dniu pomiaru. Z przekazanych przez zleceniodawcę informacji wynika, iż w/w urządzenia pracowały w najbardziej niekorzystnych z punktu widzenia oddziaływania na środowisko parametrach tj. zgodnie z parametrami w pkt. 6.

W związku z powyższym nie uwzględnia się poprawek pomiarowych.

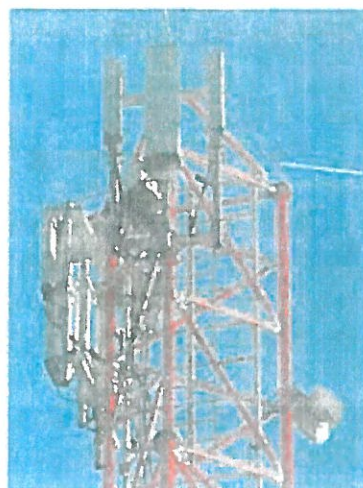
8. Dokumentacja fotograficzna.



Widok obiektu wraz z zainstalowanym zespołem antenowym



Oznakowanie wejścia



Zespół antenowy

Pomiary wykonał:	Sprawozdanie sporządził:	Autoryzował/Zatwierdził:
Leszek Duda	Leszek Duda	mgr inż. Leszek Duda KIEROWNIK TECHNICZNY

KONIEC SPRAWOZDANIA