

Cieszyn, 20.11.2020 r.

Burmistrz Miasta  
Prośbę o rozpatrzenie

Remigiusz Jankowski

Pan  
Remigiusz Jankowski  
Przewodniczący Rady Miejskiej Cieszyna

### Interpelacja

Dotyczy: Przyjęcia projektu etapowego rozwiązania dla strategii elektromobilności dla Cieszyna, dla: pieszych, rowerzystów, rowerów elektrycznych, hulajnóg elektrycznych etc.

#### Projekt do strategii elektromobilności dla Cieszyna - ciągi pieszo-rowerowe, rowerowe, pobocza (dla rowerzystów i pieszych)

##### CEL główny:

1) Bezpieczniejsze poruszanie się dla rowerzystów i pieszych poza samochodowymi pasami jezdni (również dla: rowerów elektrycznych, hulajnóg elektrycznych, które są coraz powszechniejszym zjawiskiem) – co bardzo zmniejszy liczbę ofiar wśród tej grupy uczestników ruchu oraz usprawni ruch na pasach drogowych;

2) Możliwość bezpiecznego dojeżdżania rowerami, hulajnogami elektrycznymi, e-bike'ami uczniów spoza Cieszyna oraz z peryferiów miasta do szkół w centrum Cieszyna oraz pracowników do zakładów pracy i firm;

3) Skomunikowanie ruchu rowerowego od granic administracyjnych miasta do centrum, a następnie w centrum Cieszyna (planowane warsztaty charette - mpzp);

4) Znaki i oznaczenia (również kierunkowe: „centrum miasta” ...)

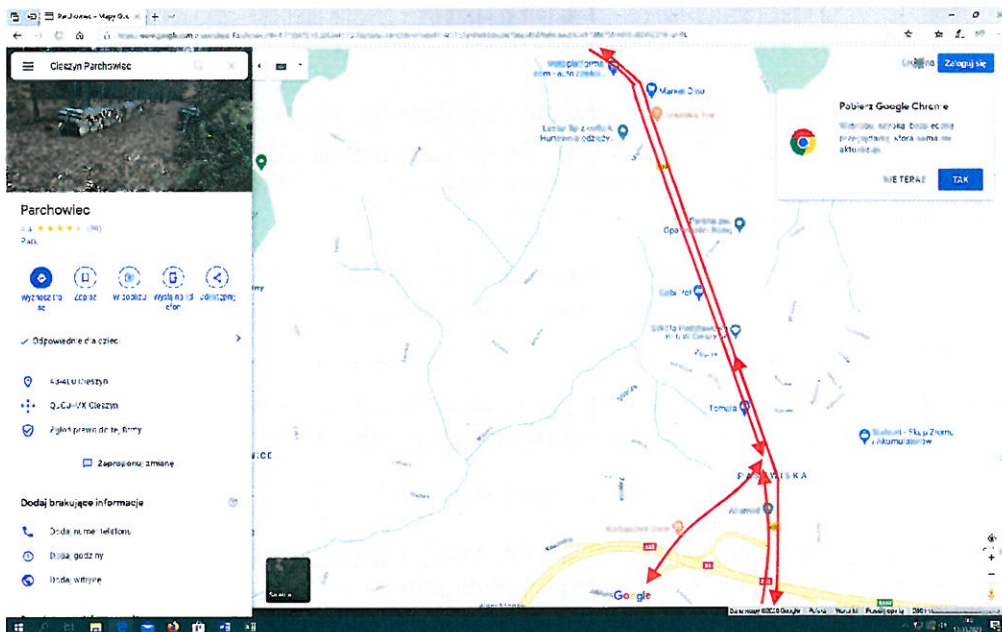
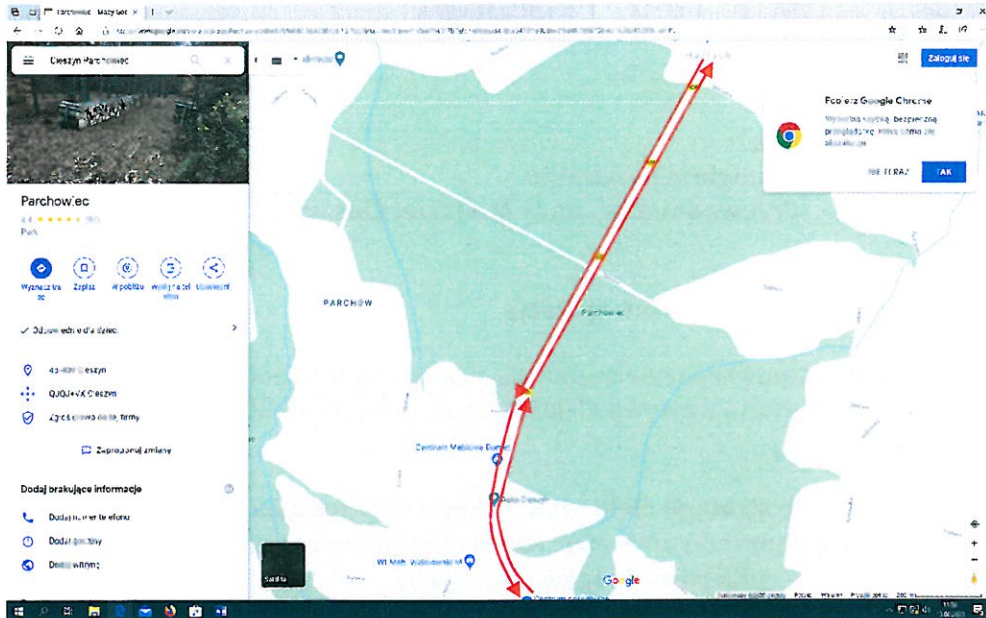
5) W przyszłości utworzenie oraz połączenie sieci ciągów pieszo-rowerowych lub utwardzonych poboczy o nawierzchni bitumicznej w całym powiecie;

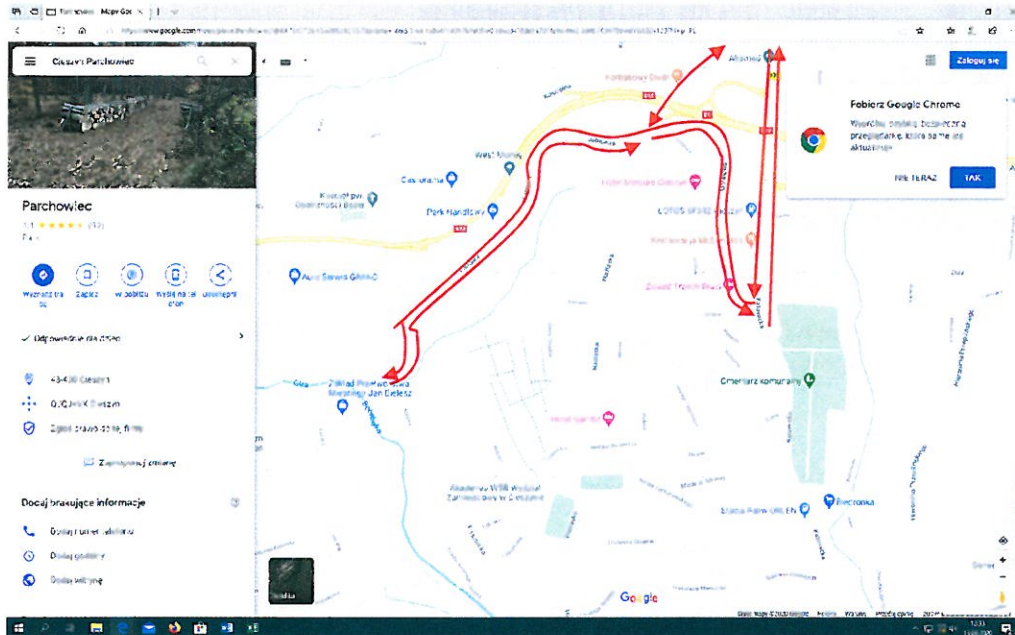
6) Zmniejszenie natężenia ruchu w centrum Cieszyna i na obrzeżach (kto może – nie zabiera samochodu), rozładowanie parkingów i „korków” w centrum miasta, zmniejszanie zanieczyszczenia...;

#### 1. Etap I - Hażlach-Cieszyn

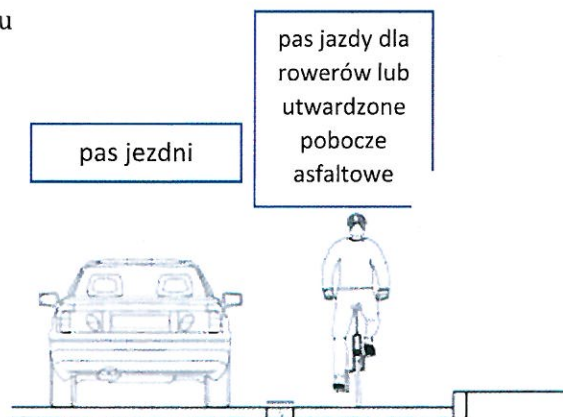
(dalszy kierunek: powiat – do Pawłowic, Jastrzębia etc. – utwardzone pobocze):







→ – kierunek ciągu



Ryc. 1. Pas jezdni z utwardzonym poboczem asfaltowym

Opis: Utworzenie po obu stronach drogi od ronda w Hażlachu dobrze utwardzonego pobocza bitumicznego lub pasa jazdy dla rowerzystów oznaczonego znakiem jak poniżej (z możliwością poruszania się przez pieszych), aż do:

- 1) Osiedla Piastowskiego
- 2) Ciągu pieszo-rowerowego przy ul. Pikiety i dalej do cmentarza komunalnego przy os. Piastowskim
- 3) Od os. Piastowskiego – ul. Motelową, Jabłonną, Langerę do ul. Frysztańskiej (połączenie z istniejącym już ciągiem pieszo-rowerowym w kierunku Markłowic, który następnie zostanie połączony z istniejącym już w Markłowicach w **etapie II** poniżej w dokumencie)

Wykorzystanie poniższych znaków od ronda w Hażlachu:



lub na utwardzonym poboczu:



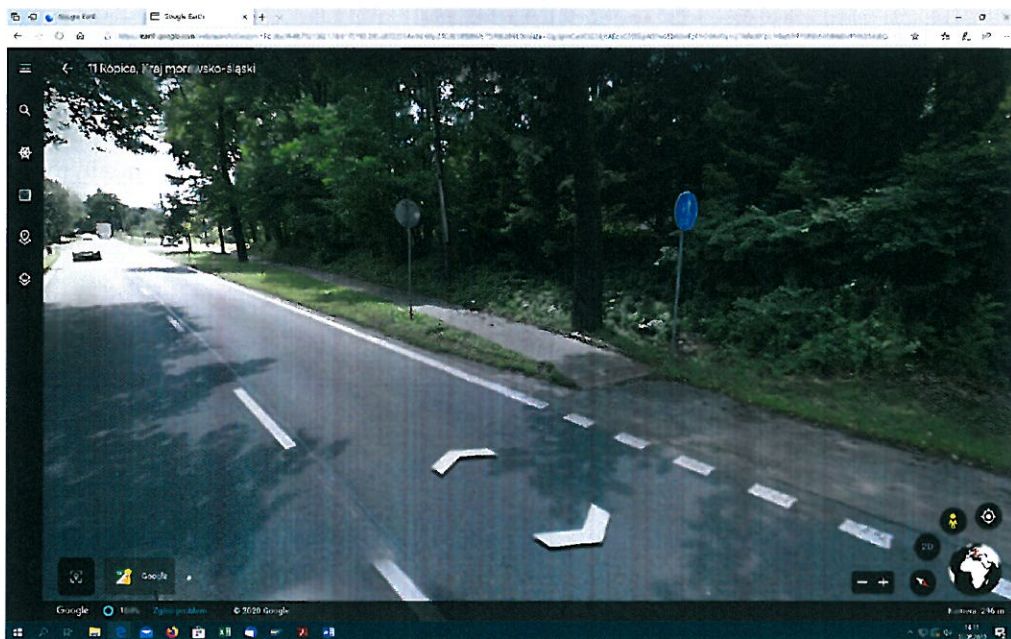


Ryc. 2. Przykład pasa jezdni z utwardzonym poboczem asfaltowym

oraz na istniejących już ciągach pieszych (po poszerzeniu ich w miarę możliwości, stworzeniu łagodnych zjazdów, oznakowania również poziomego przy zjazdach do posesji, pasach dla pieszych):



Ryc. 3. Przykład ciągu dopuszczającego ruch rowerzystów i pieszych

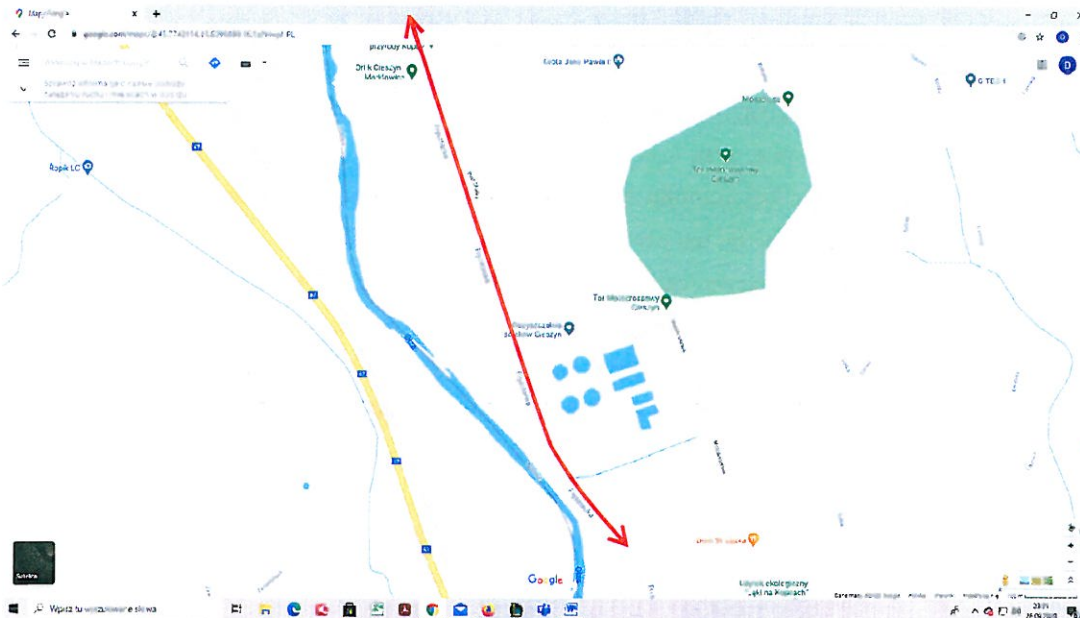
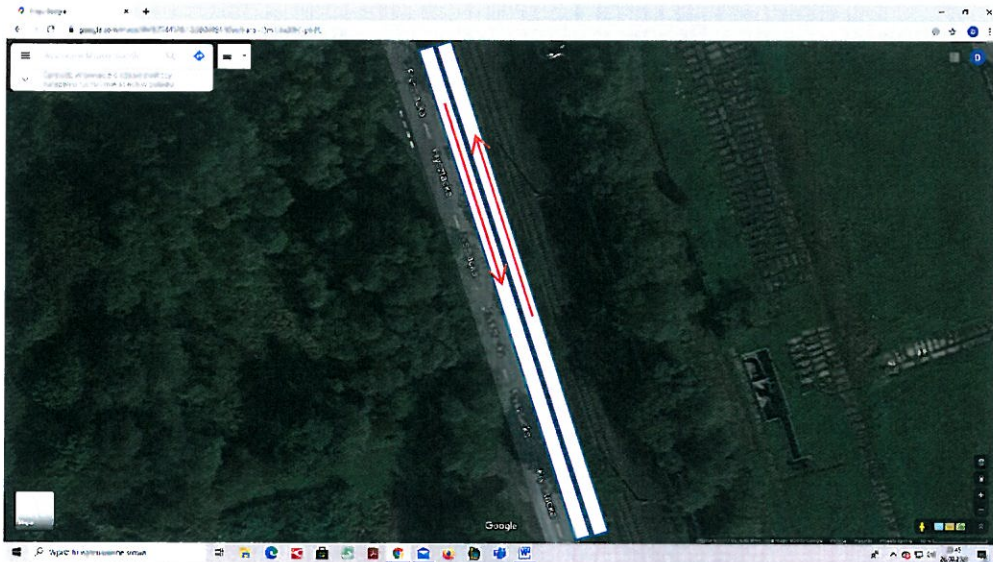


Ryc. 4. Przykład rozwiązania płynnie łączącego utwardzone pobocze asfaltowe z ciągiem dopuszczającym ruch rowerzystów i pieszych

## 2. Etap II – Marklowice–Cieszyn

**(dalszy kierunek: powiat – do Pogwizdowa [połączenie z istniejącym już ciągiem pieszo-rowerowym], Kaczyc, Brzezówki etc. – stosowanie rozwiązań z ryc. 2, ryc. 3 i ryc. 4):**

Opis: Utworzenie ścieżki rowerowej – 2 pasy w dwóch kierunkach pomiędzy torami a drogą (ul. Frysztaćką) jak na rysunkach poniżej – łączącej istniejące odcinki ciągu pieszo-rowerowego w Marklowicach oraz istniejącym odcinkiem na ul. Frysztaćkiej w Cieszynie (kończącym się przed niestrzeżonym przejazdem kolejowym na wysokości siedziby firmy Ekoplast Produkt) – jak na rysunkach poniżej.





### 3. Etap III – Bażanowice–Cieszyn

**(dalszy kierunek: powiat – do Golezowa, Ustronia i Wisły, etc. – stosowanie rozwiązań ryc. 2, ryc. 3 i ryc. 4):**

Opis: Utworzenie od Bażanowic aż do ronda przy ulicach Bielskiej i Wiślańskiej utwardzonego pobocza (**ryc. 2**) z obu stron jezdni, a następnie od tego ronda ulicą Stawową (aż do wysokości targowiska miejskiego) oraz Bielską utworzenie z istniejących ciągów pieszych po obu stronach jezdni – ciągów z możliwością poruszania się przez rowerzystów i pieszych (**ryc. 3 i 4**).

### 4. Etap IV – Gumna–Cieszyn

**(dalszy kierunek: powiat – Gumna, Dębowiec, Iskrzyczyn, etc. – utwardzone pobocze):**

Opis: Utworzenie od ronda przy ulicach Bielskiej i Wiślańskiej z istniejących ciągów pieszych po obu stronach jezdni – ciągów z możliwością poruszania się przez rowerzystów i pieszych (**ryc. 3 i 4**) aż do Granic Cieszyna.

#### Rowery i ścieżki rowerowe spowalniają epidemię, ile ich mamy w Polsce?

<https://infosamorząd.pl/11>

Autor: Marcin Żyski

Miłośnicy jednośladów i budowania jak największej ilości dróg rowerowych zyskali nowy argument. Ile mamy w Polsce łącznie ścieżek rowerowych i dróg dla rowerów będących pod zarządem jednostek samorządu terytorialnego? Najnowszych danych za rok 2019 jeszcze nie ma, ale w poprzednich latach wyniki badań Głównego Urzędu Statystycznego były następujące: w 2017 12,1 tysięcy km, w 2018 już 13,9 tysięcy km.

Najwięcej dróg rowerowych ma w Polsce Warszawa - łącznie w 2018 było ich 585 km, z czego 432,5 km stanowią drogi rowerowe, 74 km ciągi pieszo-rowerowe, a 78,5 km pasy rowerowe i ruch „pod prąd”. Na drugim miejscu plasuje się Wrocław (280 km), na trzecim Gdańsk (180). Tymczasem w 2,2-milionowym Paryżu, ludniejszym od Warszawy o zaledwie pół miliona mieszkańców już w 2015 roku istniała sieć 700-kilometrowa, a w kolejnych pięciu latach powiększono ją dwukrotnie. Teraz stolica Francji zamierza dołożyć kolejne 680 km w ramach walki z nową, wirusową rzeczywistością. Zamierza w kolejnych latach wydać na ten cel nawet 300 milionów euro.

Francuskie władze nie są pierwszymi w Europie, które oficjalnie „spowalniają rozwój epidemii koronawirusa” w ten sposób. Wcześniej podobne głosy słychać było m.in. w Finlandii, Austrii i na Węgrzech. Władze wielu miast (Helsinki, Brukseli, Wiednia) rekomendują poruszanie się jednośladami jako najlepszą alternatywę dla transportu publicznego, który jak wiadomo znacząco zwiększa niebezpieczeństwo zakażenia. Na Węgrzech jeszcze nie budują nowych ścieżek, ale wytyczyły je tymczasowo na drogach prowadzących do Budapesztu. W Polsce przez pewien czas mieliśmy zakaz poruszania się na rowerach, ale nawet wtedy minister zdrowia Łukasz Szumowski mówił publicznie, że powinniśmy decydować się na bezpieczne, jednoosobowe wycieczki rowerowe, jeśli w naszym przypadku jest to „niezbędny środek higieny zdrowia psychicznego”. Poruszanie się rowerem to wszak nie tylko dystansowanie się od innych i dbanie o stan świadomości, ale też aktywność fizyczna, która zwiększa odporność naszego organizmu.

Z poważaniem Wiesław Kluz

