

Dynamika zmian nazwy ulicy prowadzącej z Góry Zamkowej na cieszyński rynek nie powinna zaskakiwać szczególnie w kontekście wydarzeń politycznych z pierwszej połowy ubiegłego wieku. Zmiany przynależności terytorialnej lub systemów politycznych zawsze wymuszają takie kroki. Jest wtedy ulica, z jej kostką brukową, latarniami fasadami budynków etc. częścią konfliktu w warstwie ideowej, staje się swego rodzajem pomnikiem nowego porządku. W opinii autora, ciekawsze są jednak te nazwy, które opisują charakter czy też cechy oraz funkcję jaką pełniła owa ulica od najdawniejszych czasów. Chodzi mi więc o dwie najstarsze nazwy głównej arterii Cieszyna, Polską i tę, która przetrwała próbę czasu, a więc Głęboką.

Szlak wiodący z Moraw do Małopolski od najdawniejszych czasów przechodził przez sam Cieszyn, nazwanie jego odcinka w mieście nazwą kraju, do którego wiódł było czymś, jak sądzę, naturalnym i wskazywało pośrednio na rolę ulicy. Najstarsze dotąd odkryte wzmianki z ulicą Polską pojawiają się u schyłku panowania księcia Kazimierza II, w roku 1514 oraz w roku 1521¹. W tym miejscu jednak należy zasygnalizować, że Robert Mrózek uważał, iż ulica Polska brała się od narodowości zamieszkujących przy niej mieszczan, analogicznie podobne pochodzenie miała nazwa przeciwległej ulicy, czyli Niemieckiej².

Ulica Głęboka, uchwytna w źródłach staje się znacznie później, bowiem dopiero w roku 1662. Pojawia się wówczas zapis *Hluboka ulicza*, zamiast ulicy Polskiej³. Nie ulega wątpliwości, że nazwa Głęboka oddawała w pełni charakter ulicy, widoczny przecież do dzisiaj, lecz znacznie wyraźniejszy w przeszłości, kiedy to, by dostać się na drugą stronę ulicy należało przejść mostkiem zawieszonym nad powierzchnią jezdni, która tak głęboko właśnie prowadzona była w stosunku do poziomu chodników i domostw usytuowanych po obu jej stronach. Tym samym nie zaskakuje Robert Mrózek, kiedy zalicza Głęboką do grupy nazw topograficznych⁴. Ze względu na brak wzmianek źródłowych nie sposób

¹ *Cieszyn w czasach nowożytnych 1528-1848*, red. J. Spyra, W. Gojniczek (=Dzieje Cieszyna od pradziejów do czasów współczesnych, red. I. Panic, t. 2) Cieszyn 2010, s.76

² Robert Mrózek, *Nazwy ulic i placów Cieszyna*, [w:] Cieszyński rocznik muzealny, T.1, Cieszyn 1969, s.64

³ *Cieszyn w czasach nowożytnych 1528-1848*, s.76

⁴ Robert Mrózek, *Nazwy ulic i placów Cieszyna*, [w:] Cieszyński rocznik muzealny, T.1, Cieszyn 1969, s.59

rozstrzygnąć, dlaczego do takiej zmiany doszło, być może pewne znaczenie miał spadek roli jaką pełnił Cieszyn w dalekosiężnym handlu, który nastąpił po druzgocącej dla miasta i księstwa wojnie trzydziestoletniej.

Pamięć o ulicy Polskiej jednak przetrwała i z czasem nastąpił swego rodzaju podział głównej arterii Cieszyna pomiędzy jej nazwy. To dość osobliwe rozwiązanie niewykluczone, że jednak funkcjonowało od dłuższego czasu stawiając nazwy Głęboka i Polska jako równoległe byty. Na ich zamienne używanie wskazuje chociażby plan miasta powstały po pożarze Cieszyna z roku 1720⁵, swego rodzaju protokół szkód, na którym omawiana ulica podpisana jest jako Głęboka (Tiefe Gasse), to jednak jak wskazuje profesor Janusz Spyra w spisie strat, jakich doznało miasto w wyniku pożaru ulica figuruje już pod nazwą Polska (Pohlnische Gasse). Ranga Głębokiej podniesiona jest przez nazwanie tylko jej i Niemieckiej ulicą, podczas gdy pozostałym przysługiwało jej zdrobienie-uliczka⁶. Na tzw. planie Jacobiego z roku 1789 ulica na całej swej długości nazwana jest Głęboką (na planie Tiefe Gasse)⁷. Natomiast podział arterii pomiędzy dwie stare nazwy zauważyć można na planie katastralnym Cieszyna z roku 1836⁸. Wtedy też dochodzi do nich jeszcze nazwa trzeciego odcinka, najkrótszego biegnącego od rynku po kres Placu Świętego Krzyża- ulica Parafialna (na planie Pfarr Gasse). Dalej na planie katastralnym ulicy Parafialnej w kierunku Góry Zamkowej biegnie ulica Polska (na planie Polnische Gasse), jednak od Starego Targu (na planie Alter Markt) staje się Głęboką (na planie Tiefe Gasse). Ten swoisty trójpodział podział utrzymany jest na kolejnych planach katastralnych Cieszyna⁹. [Il.1]

⁵ Profesor stwierdza wręcz, że ów plan pozwala ustalić, że w zasadzie rozmieszczenie ulic i parcel w ścisłym centrum miasta nie uległo większym zmianom. Plan przechowywany jest w Muzeum Śląska Cieszyńskiego, sygn. MC/S/4303, vide Aneks, ilustracja I. Autorem planu był Jan Wilhelm Früschmann. Nazwiska właścicieli domów, które przetrwały pożar zostały wypisane czarnym kolorem, zaś tych które spłonęły czerwonym. Spojrzenie wystarczy by skonstatować, że spłonęła znacząca część miasta, vide Janusz Spyra, *Najstarsze Plany Cieszyna*, [w:] Cieszyńskie Studia Muzealne - Těšínský Muzejní Sborník, t.2, Cieszyn 2005, s.188-198.

⁶ *Ibidem*, s.194-195

⁷ Plan Karla Jacobiego d'Eckholm zatytułowany Geometrischer grundriss der stadt teschen przechowywany jest w Muzeum Śląska Cieszyńskiego pod sygnaturą MC/K/3195.

⁸ MSC/K/3371

⁹ MSC/K/846

Lektura najstarszej znanej autorowi księgi adresowej Cieszyna z roku 1874 może powodować dysonans, bowiem domy po prawej pierzei ulicy, idąc w kierunku na rynek, przypisane są do Placu Parafialnego [Dominikańskiego] (w księdze Pfarr Platz), dopiero budynki po prawej stronie ulicy od rynku w kierunku na Górę Zamkową przypisane zostały ulicy Pfarr Gasse¹⁰. Sytuacja uległa zmianie, kiedy w roku 1881 miasto postanowiło uhonorować Stefanię Koburg wówczas świeżo poślubioną następcy tronu arcyksięciu Rudolfowi. Nadając imię Stefanii najważniejszej arterii miasta należało wykorzystać cały jej potencjał, w ten sposób znów cały ciąg komunikacyjny od zamku do rynku zyskał miast trzech jedną nazwę- ulicy Arcyksiężnej Stefani (Kronprinzessin Stephaniestrasse)¹¹. Od tego momentu największa ulica stała się łakomym kąskiem do nadawania jej nazw pamiątkowych. W trakcie trwania I wojny światowej w Cieszynie tą prestiżową lokalizację przeznaczono dla uhonorowania następcy tronu Karola Franciszka Józefa.

¹⁰ Adressen-Buch der Stadt Teschen / vom Vereine "Schülerlade", Teschen 1874

¹¹ Na reambulacji planu katastralnego z roku 1836 przekreślono owe trzy nazwy, odbijając w czerwonym kolorze nową- Kronprinzessin Stephanie Gasse.



Ilustracja 1

W czerwcu roku 1915 ulicę Arcyksiężnej Stefani przemianowano na ulicę Arcyksięcia Karola Franciszka Józefa (Erzherzog Karl Franz Josefsrasse). Była to wyjątkowo fortunna decyzja, bowiem już w roku 1916 Karol został cesarzem. Nie była to jednak trwała nazwa, przetrwała ledwie 5 lat, choć przyznać należy, że obowiązywała jeszcze przez pewien czas po abdykacji cesarza Karola by w roku 1920 ustąpić miejsca niezastąpionej Głębokiej.

Nowe władze polskie przywróciły starą, historyczną nazwę, być może podejmując w ten sposób próbę zachowania równowagi wobec wciąż wcale licznych niemieckich mieszkańców. Ta idea broniła się wyjątkowo długo, ponieważ dopiero w roku 1934 zdecydowano się zastąpić starą Głęboką nazwą nadaną ku czci Legionów. Co interesujące, niemiecki okupant w grudniu roku 1939 znów powrócił do historycznej nazwy, tyle tylko, że w niemieckim brzmieniu-Tiefe Gasse. Władza ludowa postanowiła jednak nie marnować świetnej okazji jaką jest nadanie odpowiadającej jej preferencjom nazwy wyzwolicielskiej i bratniej Armii Czerwonej, co stało się w roku 1948 i trwało aż do

roku 1990, kiedy po raz kolejny nowa władza miejska działająca w realiach nowego ustroju postanowiła przywrócić historyczną nazwę ulicy Głębokiej.

Z przedstawionego pobieżnie zestawienia nazw głównej cieszyńskiej arterii wysunąć można jeden zasadniczy wniosek: nazwa Głęboka na tyle mocno stała się elementem pamięci historycznej mieszkańców i na tyle mocno oddawała jej charakter, że przetrwała wszelkie zmiany związane z wahadłem historii. Początkiem ubiegłego stulecia ksiądz Antoni Macoszek w swoim przewodniku po Śląsku Cieszyńskim napisał, że główna arteria miasta nazwana na cześć arcyksiężnej, w pamięci mieszkańców to nadal Głęboka¹².

Ulica Głęboka rosta wszczem kosztem podcieni, rosta w górę wraz z kolejnymi piętrami kamienic, wreszcie rosta wraz z etapami rozwoju miasta. Przyjmując sformułowaną przez Idziego Panica hipotezę rozwoju miasta, należy wyróżnić następujące jej etapy. Na połowę wieku XII przypada rozwój przedlokacyjny z centrum w rejonie dzisiejszego Placu Teatralnego. W połowie wieku XIII ma miejsce lokacja z rynkiem umiejscowionym na terenie, który przetrwał w pamięci historycznej jako Stary Targ. W roku 1496 dzięki inicjatywie księcia Kazimierza II następuje lokacja nowego rynku poza murami dotychczasowego miasta¹³. Tym samym należy skonstatować, że ulica Głęboka rosta wraz z miastem od pierwszego etapu jego rozwoju. W układzie przedkolacyjnym, razem z ulicą Menniczą wyznaczała granice miasta i najpewniej sięgała okolic Starego Targu. Po lokacji miasta, dzięki fundacji księcia Kazimierza II z roku 1496, Głęboka znów zwiększyła swój stan posiadania, tym razem jednak stała się ulicą prowadzącą z zamku na rynek, gdzie

¹² Antoni Macoszek, Przewodnik po Śląsku Cieszyńskim wraz z opisem topograficzno-etnograficznym i szkicem dziejów Księstwa Cieszyńskiego, Lwów 1901, s.16

¹³ Idzi Panic, *Rozwój przestrzenny Cieszyna w dobie piastowskiej*, Cieszyn 2001, s.43-50; O lokacji rynku i ratusza w Cieszynie Idzi Panic i inni w *500 lat ratusza i rynku w Cieszynie*, red. Mariusz Makowski, Idzi Panic, Cieszyn 1996. Zupełnie inny pogląd na tę sprawę prezentuje Bogusław Czechowicz, zdaniem którego, centrum miasta istniało w miejscu współczesnym już wcześniej, rynek został powiększony min. przez wyburzenie budynku ratusza i innych budynków znajdującego się na środku rynku. Badacz ten prowadzi bogatą polemikę na ten temat z Idzikiem Panicem, vide *Kultura i sztuka Śląska Cieszyńskiego na przestrzeni wieków*, red. Łukasz Konarzewski, (=Dzieje Śląska Cieszyńskiego od zarania do czasów współczesnych, red. I. Panic, t. 8) Cieszyn 2016 s. 24-26 i przypis nr.15

formalnie przypadał jej kres¹⁴. Użyłem sformułowania formalnie, bowiem od tego momentu jej naturalną kontynuacją była ulica Jezuicka (Jesuiten Gasse) prowadząca do Wyższej Bramy. Obie ulice rozumiane jako jeden ciąg komunikacyjny poprowadzony od Wodnej Bramy do wspomnianej Wyższej Bramy, były częścią większego szlaku komunikacyjnego prowadzącego z Czech do Polski a jednocześnie w obrębie murów miejskich pełniły dodatkową rolę w wewnętrznej komunikacji¹⁵.

Ów szlak widoczny jest na dawnych mapach, np. mapie Księstwa Cieszyńskiego z roku 1736¹⁶ [Il.2], zdjęciu józefińskim z roku 1763¹⁷ [Il.3], także na planie z roku 1810, na którym zabudowę miejską przedstawiono w formie zwartych kwartałów¹⁸ [Il.4]. Szczególną rangę drodze tej nadał cesarz Józef II, który niezadowolony ze stanu jej zachowania, nakazał wytyczyć nową, z tego powodu zwaną cesarską¹⁹. [Il.5] Tym samym można się domyślać, że ulica Głęboka jako integralna część nowej drogi cesarskiej musiała spełnić pewne minimalne standardy, których oczekiwał cesarz podejmując decyzje o jej budowie.

¹⁴ Można także przypisać Głębokiej rolę w skomunikowaniu dwóch ośrodków władzy, książęcej rezydującej na zamku z miejską urzędującą od roku 1496 w ratuszu, znajdującym się przy rynku w jednej linii z zabudową ulicy Głębokiej.

¹⁵ Cieszyn był w tym czasie ważnym ośrodkiem handlu miedzią. To w tym mieście krzyżowały się szlaki handlowe prowadzące z Moraw do Polski, z Węgier na Śląsk. Tędy przechodziły także transporty ołowiu. David Pindur, *Książę czasów przełomu. Kazimierz II Cieszyński (1450-1528) i jego władztwo*, Wrocław 2010, s.133-135; *Cieszyn w czasach nowożytnych 1528-1848*, s.44-48 i s.205-212.

¹⁶ MSC, Dział Kartografii, sygn. MC/K/1200.

¹⁷ Österreichisches Staatsarchiv, Kriegsarchiv, sygn. B IX a 175

¹⁸ Österreichisches Nationalbibliothek, Kartensammlung und Globenmuseum, sygn. ALB Port 193b,9.

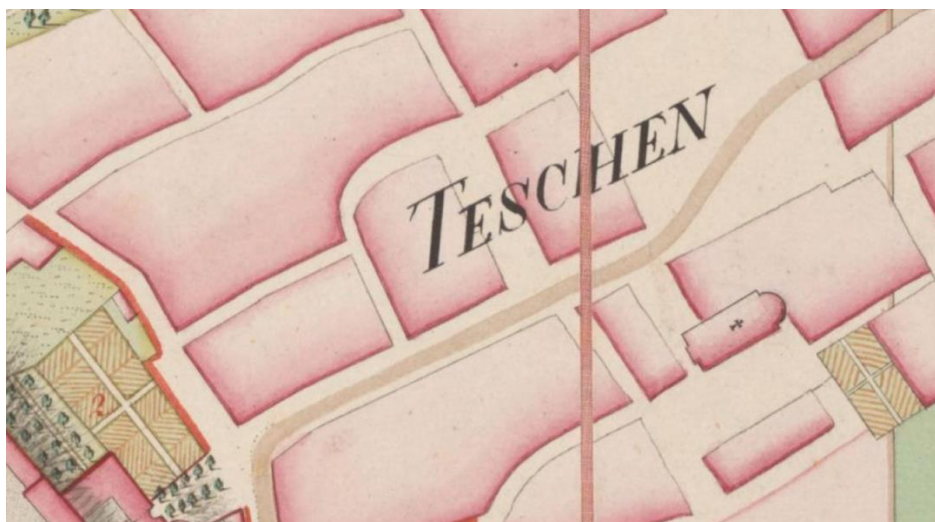
¹⁹ Droga cesarska powstała ponoć z niezadowolenia cesarza Józefa II stanem Szlaku Solnego, stąd jej nazwa. Nowy trakt, który po pierwszym rozbiórze Polski miał zapewnić sprawną komunikację metropolii z Lwowem, stolicą nowej prowincji Galicji zbudowany został z czterech warstw tłucznia i miał zapewnić przejezdność przez cały rok. Część drogi biegnąca przez Księstwo Cieszyńskie ukończona została w roku 1785.



Ilustracja 2



Ilustracja 3



Ilustracja 4



Ilustracja 5

Najbardziej charakterystycznym elementem ulicy Głębokiej są podcienia czy też podsienia. Dawniej, co widać na najstarszych znanych planach Cieszyna, znajdowały się po obu stronach ulicy. [Il.6] Umożliwiały przejście całej ulicy suchą stopą w trakcie deszczu, w ich obrębie mieszczanie prowadzili handel²⁰. Kres takiej zabudowy, przyniósł wielki pożar miasta z roku 1789. Ich zanik był jednak procesem rozłożonym w czasie i niektóre podcienia likwidowano jeszcze na początku wieku XX. Większa część podcieni

²⁰ Anton Peter, *Geschichte der Stadt Teschen*, Teschen 1888, s.3; *Kultura i sztuka Śląska Cieszyńskiego na przestrzeni wieków*, s.58; *Cieszyn w czasach nowożytnych 1528-1848*, s.378, Władze miejskie jednak próbowały ukrócić prowadzenie działalności handlowej w podcieniach, bowiem z tego powodu miejskie budy targowe stały puste nie zapewniając dochodu, vide *Cieszyn w czasach nowożytnych 1528-1848*, s.184

była drewniana, co wynikało z faktu, że większość zabudowy zlokalizowanej przy ulicy, jak i w całym mieście, była zbudowana z tego właśnie materiału²¹. W opinii autora bardzo czytelnie podcienia oparte na drewnianych filarach [Il.7 i Il.8] od podcieni murowanych [Il.9] rozróżnia plan perspektywiczny Cieszyna z roku 1777²².



Ilustracja 6 (fragment planu Cerriniego, rok 1775)



Ilustracja 7 - 9

²¹ Dzieje Śląska, s.52-54; Dzieje C, t.II, s.378 i s.129.

²² Plan czy raczej widok perspektywiczny Cieszyna przechowywany jest w Muzeum Śląska Cieszyńskiego pod sygnaturą MC/H/5633. Nie jest znany jego autor, także datowanie sprawia pewne problemy, profesor Janusza Spyra przyjmuje cenzurę lat 1777-1789, vide Janusz Spyra, *Najstarsze Plany Cieszyna*, s.206. Warto wspomnieć, że murowane podcienia miały domy przyrynkowe wzniesione po pożarze z roku 1552, vide *Cieszyn w czasach nowożytnych 1528-1848*, s.9.

Po niezwykle destrukcyjnym pożarze Cieszyna w roku 1789, odbudowę miasta zajęł się Urząd Gubernialny w Brnie. Pierwszą decyzją urzędu było wystanie na miejsce dyrektora prowincjonalnego urzędu budowlanego Karla Jacobi d'Eckholm. Dyrektor miał oszacować straty, opracować plan modernizacji miasta a także przygotować plany budynków użyteczności publicznej oraz cieszyńskich świątyń. Posiłkując się planem Cerriniego z roku 1775, już 6 maja 1789 r. Jacobi ukończył plan Geometrischer grundriss der stadt Teschen. Do planu dołączył 14 stronicowy projekt, którego główną ideą było poszerzenie ulic, w szczególności Głębokiej oraz jej kontumacji po drugiej stronie rynku czyli ulicy Szersznika, zalecenie by odbudować miasto za pomocą trwałych materiałów a także stworzenie sieci zbiorników wodnych pomocnych w gaszeniu kolejnych pożarów²³.

Ernest Jacobi d'Eckholm chciał na tyle poszerzyć Głęboką by uzyskać aleję szeroką na 10 metrów a miejscami nawet na 12 metrów. Dzięki temu wreszcie na najważniejszej arterii Cieszyna (równocześnie odcinku drogi cesarskiej), dwa wozy mogłyby się wyminąć bez większych przeszkód. Jak sam stwierdzał, włożył wysiłek w to aby zaproponowane zmiany były rozsądne z punktu widzenia ekonomicznego ale równocześnie ładne i symetryczne. Aby osiągnąć ten cel, architekt rekomendował wyburzenie zbiornika na wodę przy domu nr 2, częściowe wyburzenie domów nr 3 i 4 oraz podcieni w domach nr 5-8²⁴. [Il.10] Warty odnotowania jest fakt, że władze Gubernium Śląsko-Morawskiego zarządziły budowę jedynie domów murowanych²⁵. Na planie Jacobiego dostrzec możemy także zaprojektowane przez niego zbiorniki wodne, łącznie jest ich 5. Na ulicy Głębokiej nowy zbiornik zaznaczony został pomiędzy domami 8 a 9 w miejscu, w którym mury miejskie gwałtownie opadają na południe, miejscu idealnym, bowiem nie kolidującym w żaden sposób z ideą zwiększenia przepustowości traktu.

²³ Janusz Spyra, *Najstarsze Plany Cieszyna*, s. 202-204, *Cieszyn w czasach nowożytnych 1528-1848*, s.378

²⁴ Michael Vaňáček, *Katastrofální požár Těšína v roce 1789 a jeho důsledky: (počet domů na Těšínsku 1789)*, Slezský sborník = Acta Silesiaca 67, 1969, s.86-87

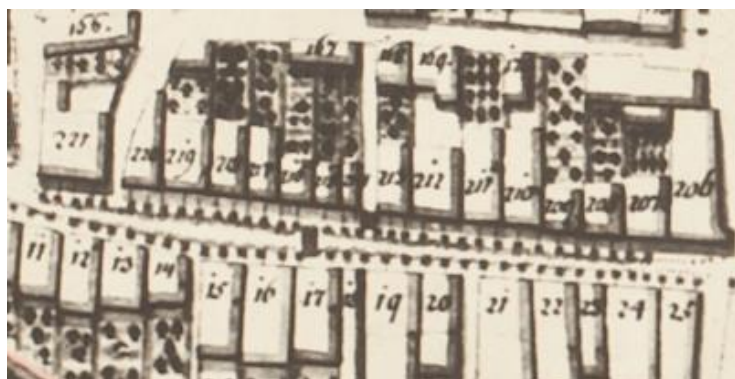
²⁵ *Cieszyn w czasach nowożytnych 1528-1848*, s.378



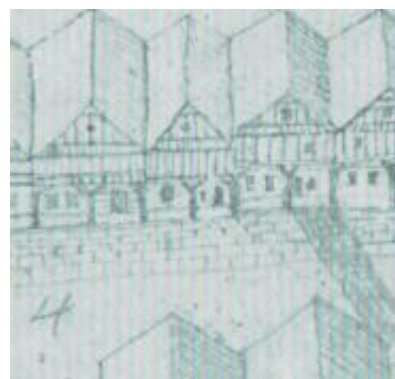
Ilustracja 10

Pożar z roku 1789 doprowadził także do bezpowrotnego zaniku kładki zawieszanej ponad jezdnią, pomiędzy wyniesionymi podcieniami. Owa kładka, widoczna jeszcze na planie Cerriniego²⁶ oraz na planie perspektywicznym Cieszyna z roku 1777 nie figuruje już u Jacobiego ani żadnym późniejszym znanym planie miasta. [Il.11 i Il.12] Co ciekawe, Jacobi zaznaczył kładkę przy kamienicy barona Jerzego Fryderyka Bludowskiego. Kładka ta przetrwała znacznie dłużej, wykonana z trwalszego budulca znana jest jeszcze z rycin z początku ubiegłego stulecia. [Il.13 i Il.14]

²⁶ Władze zleciły prowincjonalnemu dyrektorowi budowlanemu dla Śląska Austriackiego Franzowi von Cerriniemu opracowanie w roku 1775 planu Cieszyna. Plan zatytułowany Geometrisch aufgenommenener plan der commercial stadt teschen zum behuf der freyen messen entworfen miał pomóc w przygotowaniu międzynarodowych targów cieszyńskich. Muzeum Śląska Cieszyńskiego dysponuje jego fotokopią przechowywaną pod sygnaturą MC/F/12901. Kopia została wykonana z planu przechowywanego w morawskim archiwum w Brnie, niestety zaginęła, vide Janusz Spyra, *Najstarsze Plany Cieszyna*, s.198-200. Wiadomo jednak, że powstało kilka egzemplarzy, jeden z nich udało się odnaleźć Radimowi Jeżowi w Muzeum w Dolnym Kubinie i to w wersji kolorowanej, vide Radim Jež, *Ikongrafie těšínského zámku (16.–19. století). Umělecká licence, nebo historická realita?*, [w:] Cieszyńskie Studia Muzealne - Těšínský Muzejní Sborník, t.4, Czeski Cieszyn 2010



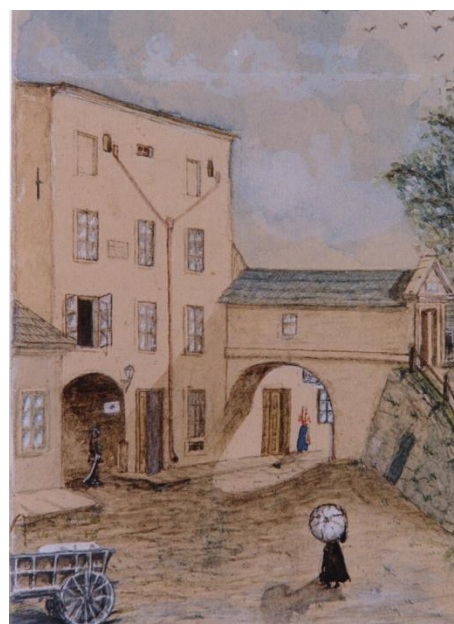
Ilustracja 11



Ilustracja 12



Ilustracja 13



Ilustracja 14 (Karl Scholtis, rok 1911, Zbiory Książnicy Cieszyńskiej)

Wiele domów widocznych na planie perspektywicznym, szczególnie od miejsca, w którym ulica zaczyna znacznie opadać w dół, a więc Starego Targu, zbudowanych jest na wzniesieniach, czy raczej na tzw. wysokich piwnicach, z których prowadziły schody na poziom ulicy, i w których jak można wnioskować po widocznych okienkach oraz drzwiach znajdowały się właśnie piwnice²⁷. [Il.15] Niektóre z zachowanych do dziś podcieni na przeciwległej stronie do tych rozebranych a widzianych na wspomnianym planie zostało

²⁷ Tego typu piwniczki w przypadku ulicy Głębokiej spełniały jedną zasadniczą rolę, wyrównywały poziom przed elewacją przy opadającym terenie.

zbudowanych na takich wzniesieniach, stąd dzisiaj pewien dysonans w tych miejscach, że na jednej stronie ulicy parter kamienicy znajduje się ponad poziomem ulicy a po drugiej stronie Głębokiej jest jej równy.

Stosunkowo łatwo proces zaniku owych wyniesień i znajdujących nań podcieni



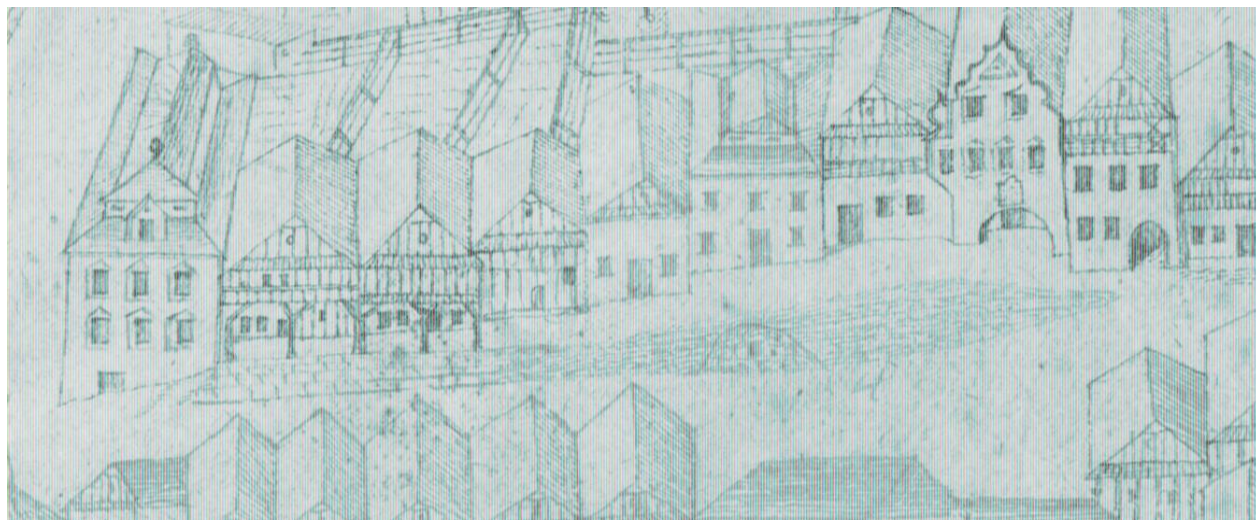
Ilustracja 15

zaobserwować można w przypadku przeciwległej strony ulicy, którą Jacobi przeznaczył do radykalnego poszerzenia przez rozbiórkę podcieni i częściowe wyburzenie domostw. [Il.16] Tutaj, po pożarze nie widać już podcieni, choć na planie perspektywicznym nie było ich zbyt wiele.

[Il.17] Nierówność terenu i jego wyniesienie ponad część ulicy zaznaczył już Cerrini, [Il.18] co widoczne jest też na akwareli Jakuba Alta z lat 40-tych XIX wieku z widokiem Góry Zamkowej. [Il.19] Lewa część ulicy w kierunku na wzgórze jest wyrównana, natomiast prawa ma postać nieregularną i przypomina raczej skarpe. Z zachowanych fotografii z końca wieku XIX wiadomo, że ta część wspomnianej skarpy została w pewnym stopniu zniwelowana oraz zabudowana wysokimi piwnicami czy też może tym razem przedprożami z widocznymi w środku okienkami i schodkami. Z drugiej strony na owych fotografiach widać dobrze ich rozbiórkę i dalsze równanie poziomu ulicy na całej jej szerokości. [Il.20, 20a, 21,22]



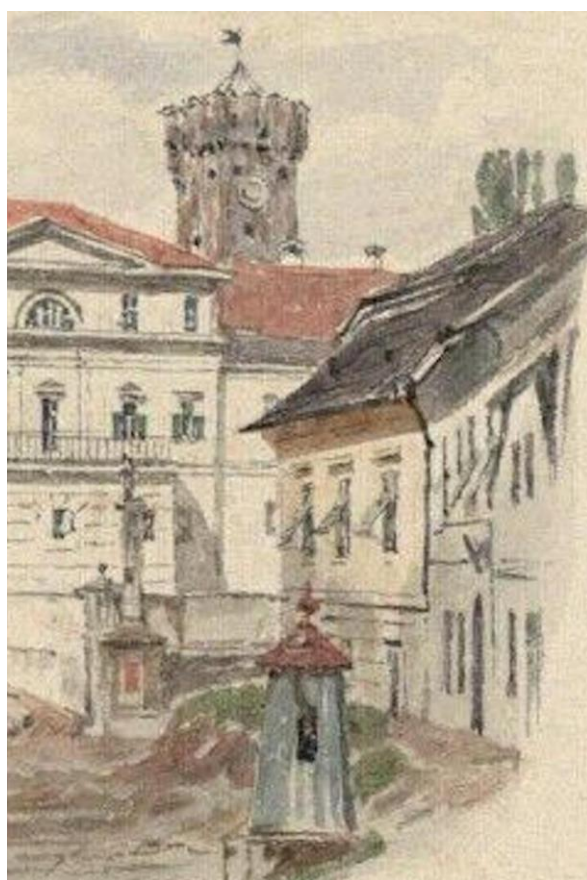
Ilustracja 16



Ilustracja 17



Ilustracja 18



Ilustracja 19



Ilustracja 20



Ilustracja 20a



Ilustracja 21



Ilustracja 22

Zdaniem Ireny Kwaśny rok 1789 jest czasem przelomowym, wtedy bowiem średniowieczno-nowożytna zabudowa w wyniku zmian wymuszonych odbudową po pożarze przekształca się w nowoczesny organizm miejski²⁸. Mimo to nie można powiedzieć, że tylko te podcienia, które przetrwały do dnia dzisiejszego, są jedynymi, które ostały się z tego strasznego pożaru. Przynajmniej w przypadku części z nich dzięki zachowanym źródłom można określić w czasie, kiedy uległy rozbiórce. Stan zachowania podcieni w XIX wieku można prześledzić porównując plan Jacobiego z planem rozmieszczenia latarni gazowych w mieście z roku 1883²⁹. [Il.25 i 28] Wcześniejsze od planu rozmieszczenia cieszyńskich latarni, mapy katastralne nie mają wyróżnionych podcieni, lecz tam gdzie one występowały, chociażby w zestawieniu z wspomnianym planem, ulica Głęboka jest wyraźnie węższa. [Il.27] Dzięki takiemu spojrzeniu na plan katastralny z roku 1836 i porównaniu do planu Jacobiego, można wywnioskować, które domy zostały odbudowane z podcieniami.

Już spojrzenie na plan Cerriniego daje orientację w liczbie domów z podcieniami w roku 1775, nie wszystkie jednak je posiadały. Podcieni przy prawej pierzei ulicy idąc w kierunku do rynku nie miały: dom nr 2 oraz domy przy placu Św. Krzyża, nr: 30, 31, 33, 34. Natomiast przy lewej pierzei były to domy nr: 232, 229, 225, 224, 223, 222, 206 oraz dom nr 198, którego fasada wychodziła na ulicę w linii do tzw. Diabelskich Podcieni, mocno zwężając ulicę w tym miejscu. [Il.23]

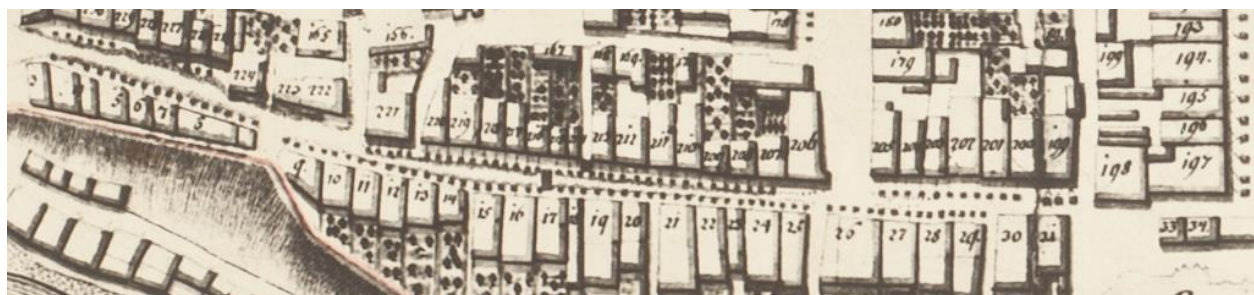
²⁸ *Kultura i sztuka Śląska Cieszyńskiego na przestrzeni wieków*, s.71-72

²⁹ Plan Cieszyna z roku 1883 w sposób niezwykle szczegółowy przedstawia rozmieszczenie latarni gazowych. Zaznaczono na nim także podcienia tam gdzie jeszcze przetrwały, dlatego jest też świetnym źródłem do śledzenia zmian i na tym polu w zestawieniu z planem Jacobiego oraz mapą katastralną. Przed wprowadzeniem latarni gazowych miasto oświetlane było przez 50 lamp, wprawie olejowych następnie naftowych. Ta skromna sieć objęła oczywiście ulicę Głęboką i z czasem liczyła już 131 latarni. W tym czasie ambicją miasta aspirującego do roli nowoczesnego było oświetlenie gazowe. W tym celu wybudowano gazownię w roku 1882 i gęstą sieć latarni, której przebieg można śledzić studiując wspomniany plan. Wynika z niego, że ulica Głęboka posiadała łącznie 27 latarni. Także numeracja budynków, która pojawia się na planie jest niezwykle przydatna szczególnie w zestawieniu z księgami adresowymi z tego okresu, vide *Cieszyn od Wiosny Ludów do III Rzeczypospolitej*, red. M. Bogus i in., (=Dzieje Cieszyna od pradziejów do czasów współczesnych, red. I. Panic, t. 3) Cieszyn 2010, s.40-41. Plan przechowywany w Muzeum Śląska Cieszyńskiego pod sygnaturą MC/K/3446.

Plan Jacobiego przenosi informację, że po lewej stronie ulicy podcienia przetrwały tylko przy budynku nr 197. Istotnie, dom ten posiadał podcienia jeszcze w roku 1911 o czym szerzej w dalszej części tekstu, dziś jak wiadomo cała ta pierzeja jest ich pozbawiona. Na planie Jacobiego pojawiają się po tej stronie ulicy zaznaczone wysokie piwnice, na których stały domy podcieniowe. [Il.25] Widoczne także na planie perspektywicznym zostały stopniowo rozebrane. [Il.24] Dzięki planowi Cerriniego wiadomo, że podcienia po tej stronie ulicy ciągnęły się w jednej linii aż do domu nr 197, przy którym podcienia przetrwały do początku wieku XX i co do usytuowania których patrząc na kolejne plany z wieku XIX nie ma wątpliwości. Jednak na tych planach, linia podcieni znana z planu Cerriniego już nie występuje. Zabudowa została cofnięta właśnie o tę szerokość, tak że po tej stronie na ulicę wyraźnie zachodziły tylko wspomniane dom nr 197 z Diabelskimi Podcieniami oraz dom nr 198. [Il.27]

Prawa strona ulicy od domu nr 2 do domu nr 8 została przez Jacobiego przeznaczona w pełni do przebudowy, przez wyburzenie tych domów. Zastanawia jednak fakt, dlaczego Jacobi po tej stronie zaznaczył ciąg podcieni aż do domu nr 30. Po lewej stronie ich brak, pozostały tylko wysokie piwnice, możemy domniemywać, że nie zaznaczył spalonych drewnianych słupów podtrzymujących podcienia. Naiwnym byłoby jednak rozumowanie, że podcienia po prawej stronie przetrwały niemal nietknięte w tak sporej ilości. Sądzę, iż skoro Jacobi wyraźnie zaznaczył żółtą linią podcienia do wyburzenia, a pozostałe wyrysował na swoim planie, to miał raczej na myśli fakt, że tutaj mogą one zostać odbudowane wraz z domami, co jednak w pełni się nie ziściło. [Il.25 i Il.26] Patrząc bowiem na plan Cieszyna z roku 1883 widać, że domy z podcieniami ciągną się już tylko od numeru 21 do 28 (od 21 do 29 u Cerriniego, gdzie domy 23, 24, 25 zostały połączone w jeden tworząc dom 23/24, dlatego u Cerriniego jest to 9 domów z podcieniami a na planie z roku 1883 już 7). [Il.28 i Il.23] I to jest jedyny ciąg podcieni [zwany Małymi Podcieniami, Kleine Laube], który przetrwał do naszych czasów i najprawdopodobniej wraz z Diabelskimi Podcieniami [zwanymi także Podcieniami Nieszczęścia, Unglücks Laube] przetrwał lub został odbudowany po pożarze z roku 1789.

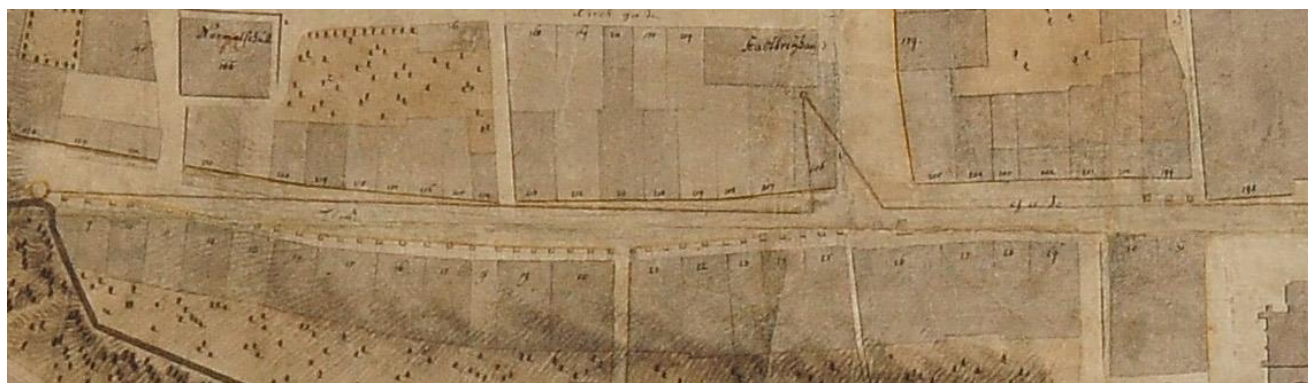
Już na planie katastralnym z roku 1836 widać, że ostały się jedynie wspomniane odcinki podcieni, podczas gdy pozostałe domy są wyraźnie cofnięte w stosunku do ich linii, także w porównaniu z planem Cerriniego. [Il.27 i Il.23] Co prawda wspominałem już, że na mapach katastralnych podcienia nie zostały zaznaczone wprost, ale domy je posiadające wyraźnie wystają poza większość linii zabudowy i dokładnie pokrywają się z tym, co możemy odczytać studiując plan z roku 1883 z podcieniami już wyraźnie wyróżnionymi. Tym samym można stwierdzić, że widoczna na planie Jacobiego zabudowa z zaznaczonymi podcieniami jeżeli nie była jak wspomniałem projektem, to zaniknęła ostatecznie przed rokiem 1836. Reliktem owych podcieni z planu Jacobiego są wyniesienia do dziś stanowiące o charakterze ulicy zachowane w jednej linii z podcieniami przy tej pierzei Głębokiej. Choć zaznaczyć wypada, że owe wyniesienia, zapatrzone w schodki są raczej reliktem wysokich piwnic, na których oparte były podcienia, to w sposób wyraźny czynią czytelnymi ich zasięg. [Il.29 i Il.30]



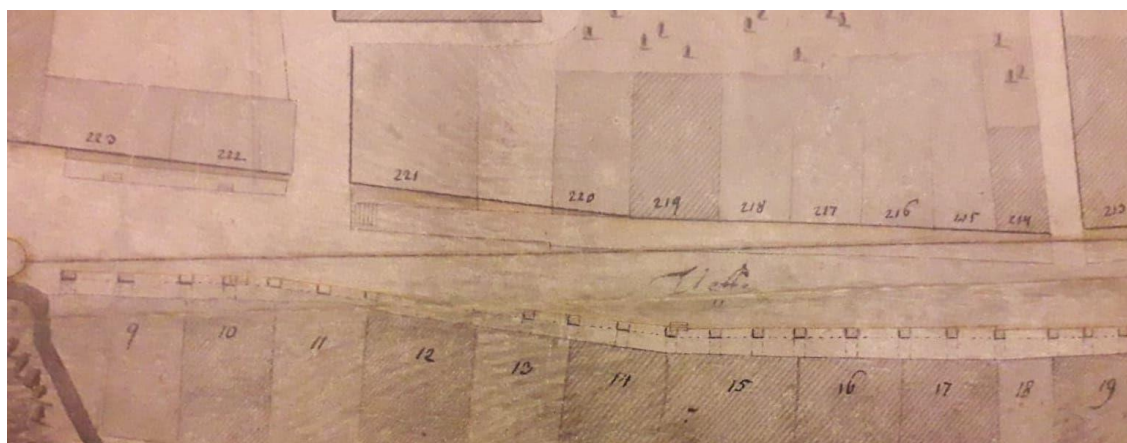
Ilustracja 23



Ilustracja 24



Ilustracja 25



Ilustracja 26



Ilustracja 27



Ilustracja 28



Ilustracja 29



Ilustracja 30

Minął wiek od planów przebudowy miasta które kreślił Ernst Jacobi d'Eckholm, kiedy miasto pod koniec wieku XIX z pomocą Camillo Sitte przygotowało nowy plan regulacji zabudowy miejskiej. Zgodnie z nim ulica Głęboka miała zostać pozbawiona podcieni wykraczających poza linię pozostałych kamienic, znacznie zwężających ciąg komunikacyjny. Większość właścicieli była temu przeciwna. Mimo to, zachowany po pożarze ciąg podcieni [Il.31 i Il.32] po prawej stronie ulicy w kierunku na rynek został rozerwany pod koniec wieku XIX przebudową kamienicy oznaczonej na planie katastralnym numerem 146 [Il.31], (współczesny plan przedstawiający efekt owej decyzji właściciela kamienicy nr. 146, dziś Głęboka 15, [Il.33]) Na jej miejscu właściciel i budowniczy zarazem, Alois Jedek wzniósł okazałą kamienicę w stylu neomanieryzmu niderlandzkiego, która stała się siedzibą Domu Niemieckiego. Jedek, w nowym projekcie uwzględnił zalecenia władz, zrezygnował z podcieni a zarazem odsunął linię frontu do linii budynków ich pozbawionych. Pozwolono mu w zamian zabudować wąską uliczkę przylegającą do jego działki. Owa uliczka łączyła Stary Targ z Studnią Bracką i z tej

przyczyny bezpowrotnie zaniknęła, na planie katastralnym znajduje się pomiędzy domem 194 a 146³⁰. [Il.31] [Il.34] [Il.35]



Ilustracja 31



Ilustracja 32

³⁰ Cieszyn od Wiosny Ludów do III Rzeczypospolitej, s.44-45 i s.182



Ilustracja 33



Ilustracja 34 (widoczna uliczka zwana także międzuchą, prowadząca ze Starego Targu do Studni Brackiej)



Ilustracja 35

Za przykładem Aloisa Jedeka poszedł jego sąsiad Rudolf Barth, który w 1904 roku na miejscu odkupionego domu od Karla Gorgoscha, na mapie katastralnej oznaczonego numerem 145 [Il.31] wystawił dom bez podcieni, cofnięty do linii Domu Niemieckiego. Szczęśliwie pozostali właściciele nie zdecydowali się na taki krok i reszta domów z podcieniami przetrwała do naszych czasów, przechowując w sobie unikalne „dna” dawnej Głębokiej.

W podobnie sentymentalnym tonie pisano przed stu laty na łamach czasopisma *Ślązak*, kiedy burzono dom z słynnymi Diabelskimi Podcieniami, jedynymi zachowanymi po pożarze po lewej stronie ulicy³¹. [Il.36] [Il.40,43,44] Najpewniej w okresie odbudowy miasta po pożarze, nastąpiła częściowa zabudowa wylotu dzisiejszej ulicy Olszaka na ulicę Głęboką, to znaczy powstał w tym miejscu pasaż widoczny na zdjęciu z przed rozbiórki. [Il.41] U Jacobiego podcienia obejmują dom nr 199 [Il.36], ulica pomiędzy nim a domem nr 198, którego fasada znajdowała się w linii do podcieni domu, nie była jeszcze w ten sposób zabudowana. Podobnie na planie perspektywicznym z roku 1777. [Il.37] Inaczej sytuacja wygląda na planie katastralnym z roku 1836 oraz planie cieszyńskich latarni z roku 1883 gdzie wylot ulicy jest zamknięty i tworzy jedną linię zabudowy zachodzącą na ulicę Głęboką wraz z Diabelskimi Podcieniami i fasadą domu nr 195 (na planie z 1883) [Il.38 i Il.39] Dom nr 195 należący do rodziny Krögler został rozebrany w roku 1911 podobnie rozebrano nadbudowę nad wylotem ulic Olszaka (wtedy Rosen Gasse) oraz Diabelskie Podcienia widoczne na planie Jacobiego, będące częścią kamienicy nr 196 należącej w ten czas do rodziny Gorgosch. [Il.42] W ten sposób nowo wybudowane w roku 1912 kamienice w tym miejscu osiągnęły linię pozostałych domów po lewej stronie ulicy Głębokiej pozbawionych podcieni znacznie wcześniej.[Il.43] Dwa domy usytuowane naprzeciwko domu z Diabelskimi Podcieniami, takowych nie posiadały już na planie Cerriniego, jednak chociażby spojrzenie na plan z roku 1883 [nr 29 i 30] uzmysławia, że ich fasady stały gdzieś w połowie linii sąsiednich podcieni istniejących

³¹ „W górnej części ul. Stefanii demoluje się obecnie miejscowe trzy stare budynki, z którymi zniknie znowu część starego Cieszyna”, vide <https://www.cloveknahranici.eu/tramwaj-cieszynski-tesinska-tramvaj/> [dostęp na 1 IV 2020]

do dzisiaj. Obie budowle zostały cofnięte do tyłu w momencie przebudowy w roku 1912. Tym samym należy przyjąć, iż współcześnie w tym miejscu ulica Głęboka częściowo pochłonęła fundamenty czy też może piwnice domów bez podsieni, nr 29, 30 i 195.



Ilustracja 36



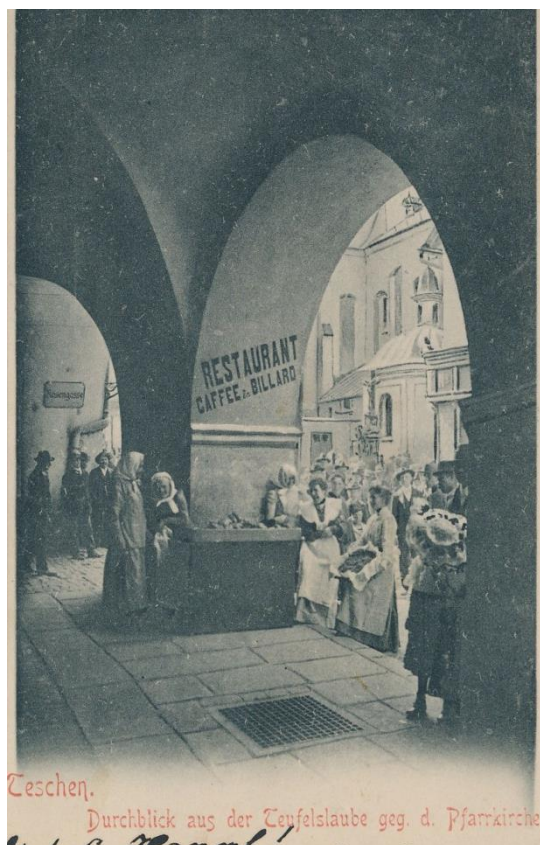
Ilustracja 37



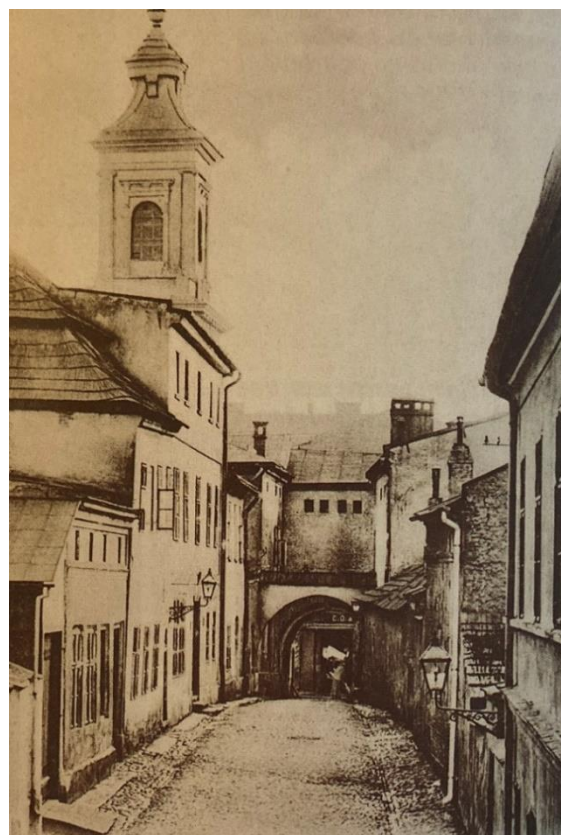
Ilustracja 38



Ilustracja 39



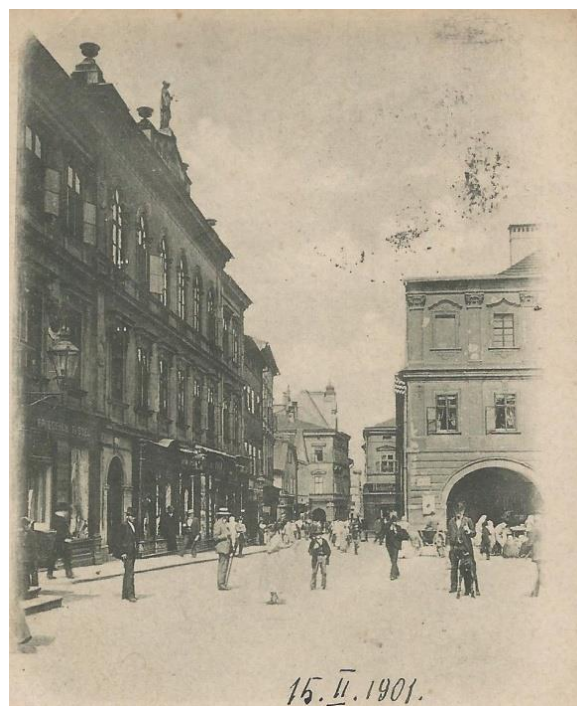
Ilustracja 40



Ilustracja 41



Ilustracja 42



Ilustracja 43



Ilustracja 44

Na likwidacji Diabelskich Podcieni skorzystał cieszyński tramwaj, którego tory w kierunku na rynek nie musiały już omijać owych zabudowań tylko prowadziły w linii prostej³². [Il.45 i Il.46] Linie cieszyńskiego tramwaju uroczyście otwarto 12 lutego 1911 r., położenie szyn trwało od sierpnia do października roku 1910. Trasa tramwaju prowadziła z dworca kolejowego aż do ulicy Bielskiej. Linia tramwajowa wiodła na całej długości ulicy Głębokiej. Główny przystanek na tym odcinku ulokowany był na Starym Targu, przystanki na żądanie znajdowały się przy hotelu Austria oraz u wylotu ulicy Menniczej. Podział Cieszyna pomiędzy Polskę i Czechosłowację w znaczący sposób wpłynął na funkcjonowanie tramwaju, dlatego 2 kwietnia 1921 r. tutejszą linię zamknięto³³.



Ilustracja 45



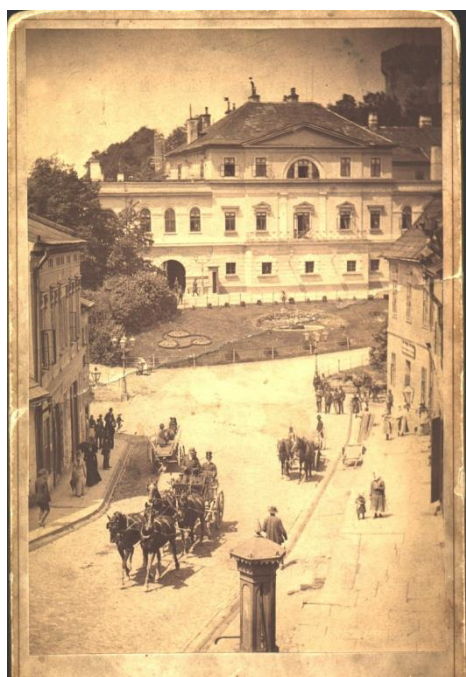
Ilustracja 46

Podobnie jak większość podcieni i kładka nad poziomem ulicy, tak zniknęła z Głębokiej studnia z pompą w charakterystycznej obudowie, widoczna jeszcze na fotografii z roku 1876. [Il.47] Studnia zaznaczona jest już na planie Jacobiego naprzeciwko domu nr 226, (Il.51), pojawia się także na widoku Góry Zamkowej z lat 40-tych wieku XIX, dzięki któremu znany

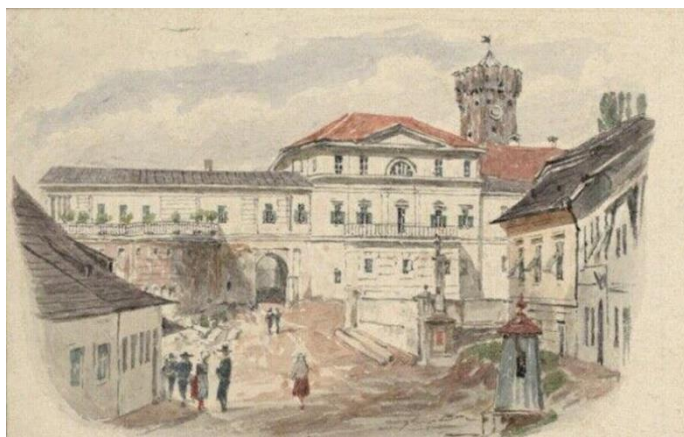
³² Mariusz Makowski, Maciej Dembiniok, *Tramwajem po Cieszynie - Tramvají po Těšíně*, Český Těšín 2008, s.109; Henryk Wawreczka, Janusz Spyra, Mariusz Makowski, *Cieszyn, Czeski Cieszyn na starych widokówkach i fotografiach*, Nebory 1999, s.34.

³³ Mariusz Makowski, Maciej Dembiniok, *Tramwajem po Cieszynie*, s.111-112.

jest także jej kolor z epoki. [Il. 48] W roku 1884 redaktorzy *Silesii* doliczyli się 26 studni miejskich³⁴. Kres jej funkcjonowania nadszedł najprawdopodobniej około roku 1890, kiedy władze miejskie zdecydowały się zasypać studnie w związku z panującą epidemią tyfusu³⁵. Dwie podobne studnie znajdowały się na terenie Starego Targu [Il.49] oraz ulicy Nowe Miasto [Il.50] a także na terenie konwentu Sióstr Boromeuszek. Najprawdopodobniej zbiornik wodny, który Jacobi na swym planie postulował umieścić na ulicy Głębokiej nigdy tam nie stanął. [Il.51] Wodę do niego miała doprowadzać sieć rur zaznaczonych na planie kolorem czarnym.



Ilustracja 47



Ilustracja 48

³⁴ „Silesia” nr 97 z 14 VIII 1884, s. 3.

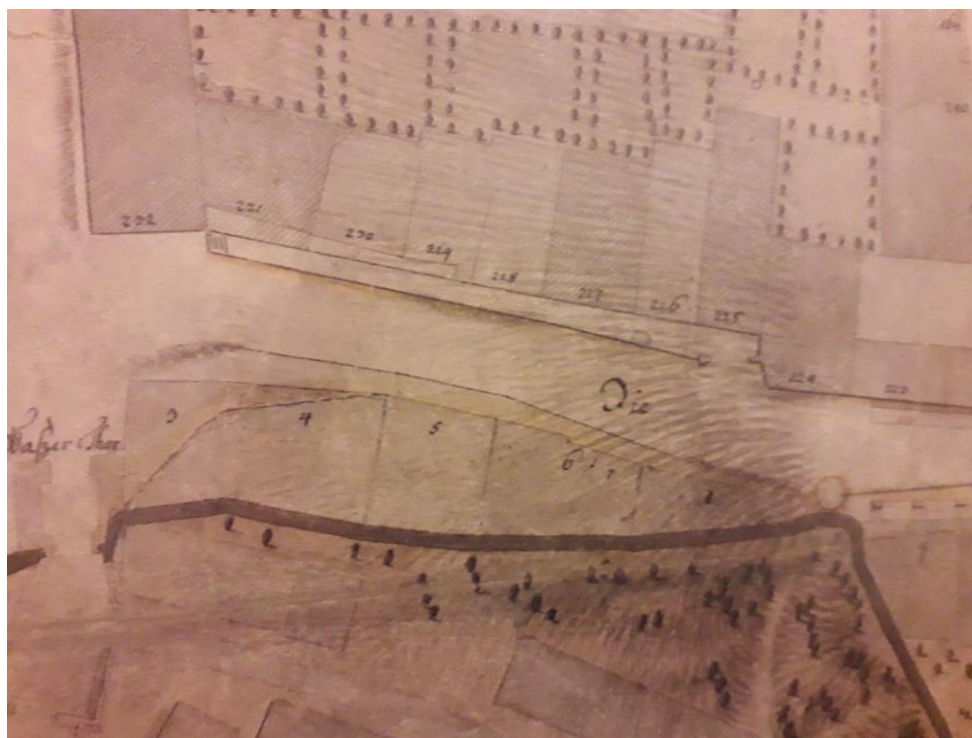
³⁵ *Cieszyn od Wiosny Ludów do III Rzeczypospolitej*, s.180.



Ilustracja 49



Ilustracja 50



Ilustracja 51

Najwcześniejsze wzmianki o budowie cieszyńskiego wodociągu, odnaleźć można w miejskich rachunkach, gdzie pod rokiem 1575 zapisano wydatek na cysternę miejską, rury oraz wynagrodzenie dla rurmistrza³⁶. Remont miejskiej sieci wodociągowej przeprowadzono w latach 1790-1800, co interesujące prace nadzorował wszechstronny założyciel najstarszego muzeum w tej części Europy, ksiądz Leopold Szersznik. Do doprowadzenia wody min. do zbiorników znajdujących się na rynku oraz na Starym Targu wykorzystywano drewniane rury³⁷. Wiadomo, że taka sieć drewnianych rur biegła pod powierzchnią ulicy Głębokiej oraz na Starym Targu.

Niewiele bez wnikliwych badań archeologicznych można powiedzieć o nawierzchni ulicy Głębokiej na przestrzeni dziejów. Pod koniec wieku XVII podróżny odwiedzający Cieszyn stwierdzał, że ulice w mieście są dobrze utrzymane, wyłożone kamieniem³⁸. Wiek wcześniej ulice miały być wyłożone drewnem³⁹. Wiadomo natomiast, że jeszcze przed pożarem z roku 1789 rozpoczęto brukowanie ulicy Głębokiej⁴⁰. Z pewnością katalizatorem tego typu działań w tamtym czasie były standardy towarzyszące budowie drogi cesarskiej, której Głęboka stała się częścią. Kostką granitową wybrukowano główną arterię dopiero w roku 1898.

Wraz z wytyczeniem nowego rynku w roku 1496, ulica Głęboka musiała „urosnąć” poza obrys dawnego miasta po drodze mijając konwent cieszyńskich dominikanów, do tego momentu znajdujący się poza murami miejskimi. Granicę pomiędzy tymi obszarami wyznaczał mur klasztorny, którego relikty zostały odkryte podczas badań archeologicznych przeprowadzonych na terenie Placu Świętego Krzyża w roku 2015.

³⁶ Janusz Spyra, *Gospodarka komunalna Cieszyna w świetle miejskich ksiąg rachunkowych z XVI-XVII w.*, [w:] Z badań nad dziejami politycznymi i społeczno-gospodarczymi Cieszyna od średniowiecza do czasów współczesnych pod red. I. Panica, Cieszyn 2005, s.47.

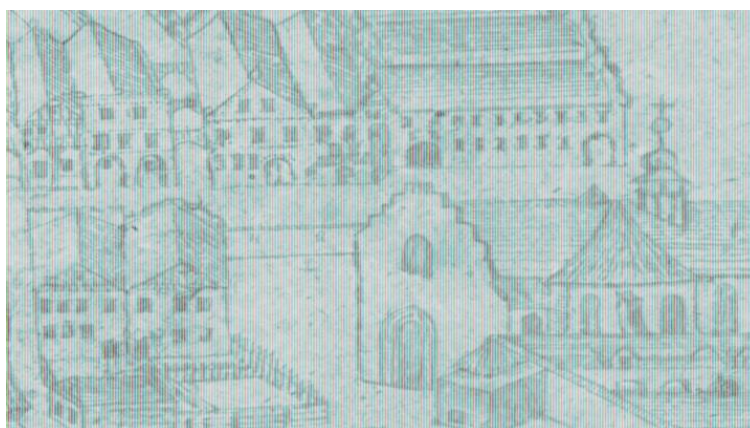
³⁷ *Cieszyn w czasach nowożytnych 1528-1848*, s.386; Nowoczesny wodociąg miejski powstał pod koniec wieku XIX, liczył 15km i doprowadzał świeżą wodę z miejscowości Tyra i Oldrzychowice. W Gwiazdce Cieszyńskiej z 1 grudnia 1894 r. pisano, że woda jest zimna i czysta, ale będzie trzeba się do niej przyzwyczaić, bo jest miękka.

³⁸ Jindřich Benatzky, Těšín v relacích kronikářů 17. Století, Těšínsko 34,1991, z.1

³⁹ *Cieszyn w czasach nowożytnych 1528-1848*, s.128

⁴⁰ *Ibidem*, s.132

Badania wykazały, że po drugiej stronie muru na znacznej części placu oraz wzdłuż fasady kościoła dominikańskiego znajdował się cmentarz, na którym odkryto liczne groby⁴¹. Mur widoczny jest także na wspomnianym już planie perspektywicznym Cieszyna. Przypomnę, że profesor Janusz Spyra czas jego powstania datuje na lata 1777-1789⁴². [Il.52] Określenie czasu rozebrania owego muru komplikuje fakt, że nie został on naniesiony na plan z roku 1775, najpewniej jest to zwykłe pominięcie Cerriniego, skoro na nieco późniejszym wspomnianym planie perspektywicznym jednak występuje. [Il.53] Jako graniczny czas jego istnienia wyznaczyłbym czas zmian w zabudowie Cieszyna, które nastąpiły tuż po pożarze z roku 1789. Szczególnie, Ernst Jacobi d'Eckholm w swoich zaleceniach urbanistycznych dla miasta szykującego się do odbudowy zwraca uwagę na konieczność rozbiórki muru przy kościele dominikańskim⁴³.



Ilustracja 52

⁴¹Alan Jaskot, Krzysztof Rak, *Zmiany przestrzenne i funkcjonalne terenu obecnego pl. Dominikańskiego w Cieszynie od XVI w. do czasów współczesnych na podstawie badań archeologicznych w sezonie 2015 r.* [w:] XXI Śląskie Sympozjum Archeologiczne. Śląsk i ziemie ościennie w pradziejach, średniowieczu i czasach nowożytnych, red. Marzena Cendrowska, Marta Kopec, Maksym Mackiewicz, Mirosław Masojć, Wrocław 2019, s.127-128; *Polowe sprawozdanie z badań archeologicznych na Pl. Dominikańskim, Pl. Św. Krzyża oraz nadzoru na ul. Głębokiej w Cieszynie st. 13 (AZP 109-44/17)*, Katowice 2015, s.8-9

⁴²Janusz Spyra, *Najstarsze Plany Cieszyna*, s.206

⁴³Michael Vaňáček, *Katastrofální požár Těšína v roce 1789 a jeho důsledky*, s.86-87



Ilustracja 53

W trakcie wspomnianych badań archeologicznych odkryto także pozostałości bazy kamiennego Krzyża z roku 1764. [Il.54] Jego podstawa znajdowała się mniej więcej w środkowozachodniej części placu ⁴⁴. Tak też można odczytać jego położenie na planie katastralnym z roku 1836, gdzie sygnatura krzyża została umieszczona w paralelnej lokalizacji. [Il.55] Również archiwalne fotografie lokalizują jego położenie w tym miejscu. [Il.56] [Il.57] Przeniesienie krzyża przed kaplicę nastąpiło około roku 1915⁴⁵.



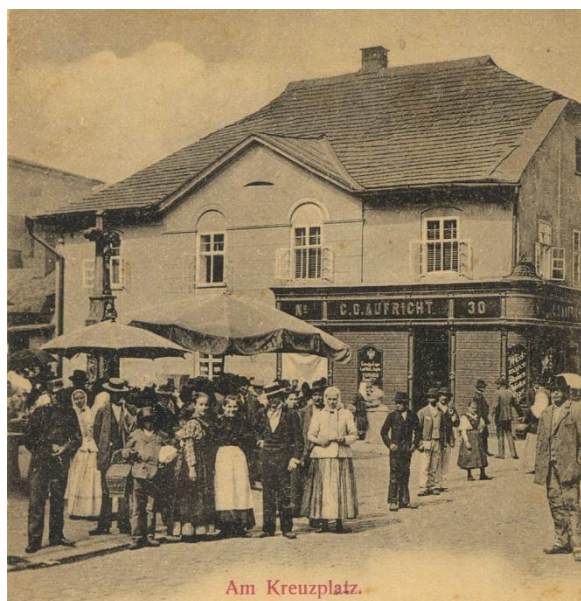
Ilustracja 54



Ilustracja 55

⁴⁴Alan Jaskot, Krzysztof Rak, *Zmiany przestrzenne i funkcjonalne terenu*, s.127-128; *Polowe sprawozdanie z badań archeologicznych*, s.8-9

⁴⁵Mariusz Makowski, Maciej Dembiniok, *Tramwajem po Cieszynie*, s.105



Am Kreuzplatz.

Ilustracja 56



Ilustracja 57

Po przeprowadzonej kwerendzie w Archiwum Państwowym w Katowicach, odział w Cieszynie obejmującej min. zespół akt 14/13 Akta miasta Cieszyna z lat [1416] 1519-1944, nie stwierdziłem istnienia innych planów ulicy Głębokiej lub planów budynków, np. kamienicy z Diabelskimi Podcieniami, które mogłyby rzucić nowe światło na funkcjonowanie tutejszych podsieni oraz na proces ich zaniku. Wynika z tego, że wszystkie najważniejsze plany do rozpoznania rozwoju przestrzennego miasta posiada Muzeum Śląska Cieszyńskiego. Także przechowywane w cieszyńskim archiwum informacje o trzęsieniu ziemi, które nawiedziło Księstwo Cieszyńskie w roku 1786 nic nie wniosły do tematu (uszkodzeniu uległa wtedy min. Wyższa Brama). Poszukiwań nie ułatwiała panująca w tym czasie trudna sytuacja epidemiologiczna, tak w kraju jak i za granicą. Szczególnie mam tutaj na myśli kolorowany oryginał planu Cerriniego przechowywany w Muzeum w Dolnym Kubinie na Słowacji oraz dotąd nie wyzyskane plany Cieszyna przechowywane w nieprzebranych zbiorach austriackiej Biblioteki Narodowej w Wiedniu. W swoich rozważaniach pominąłem powszechnie znane widoki

miasta, min. Mateusza Meriana z 1650 roku, Daniela Meissnera z 1625 roku i Fryderyka Wernera z początku wieku XVIII. Uczyniłem tak z tego powodu, że na wszystkich tego typu przedstawieniach miasta, bieg ulicy jest nieczytelny, próba odczytania na ich podstawie rozmieszczenia podcieni musi spełznąć na niczym.

Szczęśliwie w badaniach nad rozwojem przestrzennym miast z pomocą przychodzi nieoceniona archeologia, a zatem planowana rewitalizacja ulicy Głębokiej na całej jej długości od rynku po Górę Zamkową. Będzie ona niepowtarzalną i bezprecedensową okazją by zweryfikować twierdzenia historyków. Oczywiście wiele takich badań przeprowadzono przy okazji nadzorów archeologicznych i podczas wykonywanych remontów, były to jednak działania punktowe. Liczę, że w ramach planowanych prac, uda się ustalić poziom ulicy w danych okresach historycznych. Odpowiedzieć na pytanie jak zmieniła się przez wieki nawierzchnia ulicy. Odnaleźć reliktów piwnic w miejscach, w których budynki przez zburzenie podcieni ustąpiły miejsca ulicy, a także w tych miejscach, gdzie budynki pozbawione były podsieni. Ustalić w jaki sposób zanikały wysokie piwnice, przez rozbiórkę czy przyrost poziomu ulicy. Wreszcie liczę na to, że dzięki planowanym pracom wiedza o rozwoju przestrzennym miasta, od czasów przed lokacyjnych po powtórne założenie rynku, stanie się bogatsza.

Ulica Głęboka na dawnych planach miasta

W. Gmbs. R. Bur. Er: in Rentandt. Sant: Frontt Aetis einnehmer. H. P. No. D: Sartory R. Satz und Tob: einnehmer.	W. Gmbs. R. Bur. Er: in Rentandt. Sant: Frontt Aetis einnehmer. H. P. No. D: Sartory R. Satz und Tob: einnehmer.
---	--

Markt.

Rand Marchal 53 S. Wiggalla Haa lianer 62. S. Greflewitz 63. S. Frisch 64 H. L. Heymann 65.	Rand Marchal 53 S. Wiggalla Haa lianer 62. S. Greflewitz 63. S. Frisch 64 H. L. Heymann 65.
--	--

W. H. Kuhlstr. 67. W. Neugebauer 68. F. Sucher 69. A. Schumacher 70.	W. H. Kuhlstr. 67. W. Neugebauer 68. F. Sucher 69. A. Schumacher 70.
---	---

Markt.

G. Glombeck 8 S. Kell 39 J. Jonas 90. J. Krapp 91. Gunter J. Gorges 92. Kallus. W. Kunzendor Schreiner J. Pful 94.	G. Glombeck 8 S. Kell 39 J. Jonas 90. J. Krapp 91. Gunter J. Gorges 92. Kallus. W. Kunzendor Schreiner J. Pful 94.
--	--

H. Kalmwed 95. J. Lubido 96. A. Mägel 97. G. Polischowsky 98. W. Kalmwed 99. H. Grochal 100. W. Grochal 101. W. Skubidlo 102. J. Hanussek 103. Carl Fink 104.	H. Kalmwed 95. J. Lubido 96. A. Mägel 97. G. Polischowsky 98. W. Kalmwed 99. H. Grochal 100. W. Grochal 101. W. Skubidlo 102. J. Hanussek 103. Carl Fink 104.
--	--

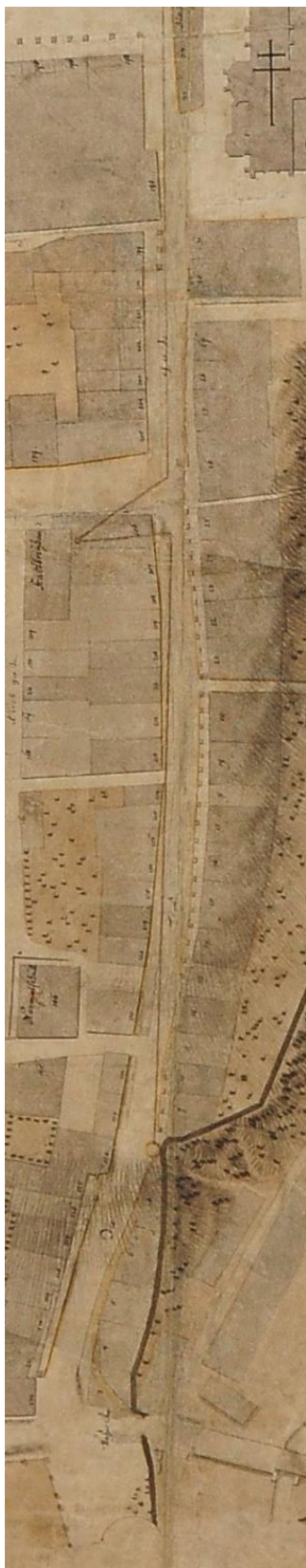
J. Kallavet 105. J. Kuch 106 C. Kuch 107. Thiemann 108. Thiemacher 109. Angelkow 110. Wüstung 111. E. Rabotka. Drechsler	J. Kallavet 105. J. Kuch 106 C. Kuch 107. Thiemann 108. Thiemacher 109. Angelkow 110. Wüstung 111. E. Rabotka. Drechsler
--	--

W. Wasser. Thor.	W. Wasser. Thor.
------------------	------------------

Ilustracja 1 (Jan Wilhelm Früschmann, 1720 r.)



Ilustracja II (Franz von Cerrini, 1775 r.)



Ilustracja III (Karl Jacobi d'Eckholm, 1789 r.)



Ilustracja IV (autor nieznany, ok 1777 r.)



Ilustracja V (reambulacja planu katastralnego z roku 1836 [ok. 1876?])

