

Diagnoza obszaru
zdegradowanego
i rewitalizowanego



diagnoza
obszaru

Lokalny Program
Rewitalizacji Miasta
Cieszyna



program
rewitalizacji

Wykonawca
(Lider konsorcjum)

Kreatus sp. z o.o.
ul. 11 Listopada 60-62
43-300 Bielsko - Biała
www.kreatus.eu



maj 2016

Spis treści

1. Wprowadzenie	3
2. Charakterystyka społeczno-gospodarcza miasta Cieszyn	4
2.1 Sytuacja demograficzna	4
2.2 Rynek pracy	7
2.3 Przestępczość i delikty	7
2.4 Finanse publiczne	9
2.5 Edukacja	11
2.6 Fizyczno-geograficzne uwarunkowania lokalizacji Cieszyna	12
3. Metodyka diagnozy	13
4. Wyznaczenie obszaru zdegradowanego i obszaru rewitalizacji na terenie miasta Cieszyn	16

1. Wprowadzenie

Zgodnie z ustawą z dnia 09.10. 2015 r. o rewitalizacji (Dz.U. z 2015 r. poz. 1777) rewitalizacja to proces wyprowadzania ze stanu kryzysowego obszarów zdegradowanych. Należy go prowadzić w sposób kompleksowy, poprzez zintegrowane działania na rzecz lokalnej społeczności, przestrzeni i gospodarki, skoncentrowane terytorialnie. Działania rewitalizacyjne należy wdrażać na podstawie gminnego programu rewitalizacji, poprzez interesariuszy rewitalizacji. W procesie rewitalizacji istotny jest dialog z lokalną społecznością i wszystkimi innymi grupami, które są w niego włączone, takimi jak: lokalni przedsiębiorcy, instytucje kultury czy organizacje pozarządowe. Szczególnie istotne dla skutecznej rewitalizacji jest stworzenie atmosfery sprzyjającej dobrej współpracy władz samorządowych, mieszkańców, a także przedsiębiorców, organizacji społecznych i innych podmiotów działających na terenie gminy. Ważne jest określenie potrzeb i oczekiwań wobec zmian rewitalizacyjnych, a także problemów i sposobów ich rozwiązania, w które cała społeczność lokalna powinna się zaangażować.

Dobrze prowadzona rewitalizacja to wieloaspektowa odpowiedź na lokalny kryzys związany z problemami społecznymi, gospodarczymi, środowiskowymi czy też przestrzennymi, których natężenie i kumulacja na danym obszarze są najwyższe. Celem rewitalizacji jest pełne przywrócenie do życia konkretnego obszaru, czy przede wszystkim dążenie do poprawy jakości życia jego mieszkańców oraz pomoc w zakresie odzyskania przez słabsze grupy społeczne zdolności do reintegracji na rynku pracy i uczestnictwa w sferze konsumpcji, kultury i rekreacji.

Aktualne podejście do rewitalizacji wyraźnie akcentuje potrzebę uwzględnienia w tym działaniu skoordynowanych, zintegrowanych przedsięwzięć w różnej skali i o różnym zakresie, realizujących szerszą wizję odnowy miasta oraz wspierających powiązania przestrzenne skorelowane z szerszym otoczeniem. Odchodzi się zatem w rewitalizacji od różnorodnych, punktowych, oderwanych od siebie działań, skupionych głównie na zmianach w obszarze infrastruktury. Obecnie rewitalizacja to nie tylko przebudowa lub adaptacja budynków, ale przede wszystkim rozwiązywanie problemów społecznych, poprawa warunków mieszkaniowych, poprawa estetyki oraz funkcjonalności przestrzeni publicznych jak również zwiększanie atrakcyjności gospodarczej.

Rewitalizacja staje się kluczowym procesem rozwoju miast, przeciwdziałając negatywnym zjawiskom oraz stymulując pozytywne zmiany społeczne i gospodarcze. Służy m.in. zwalczaniu różnych niekorzystnych procesów np. pogłębiania się ubóstwa, bezrobocia, migracji i innych problemów społecznych, dotyczących wytypowanych części gminy, w powiązaniu z poprawą warunków do rozwoju gospodarczego (np. nowe miejsca pracy), rozwoju infrastruktury publicznej (np. sieci komunikacji publicznej, dróg i parkingów itp.) oraz poprawy stanu środowiska (np. zwalczanie tzw. niskiej emisji, likwidacja nielegalnych wysypisk śmieci itp.). Aktualnie rewitalizacja priorytetowo traktuje obszary z dominującą funkcją mieszkaniową, dla których powinny zostać zaplanowane zarówno działania prowadzące do zmian w infrastrukturze, jak też działania wpływające na zmiany społeczne. Dynamizacja przeobrażeń infrastrukturalnych w miastach i odejście od projektów typowo inwestycyjnych na rzecz wspólnych działań z mieszkańcami i dla mieszkańców – to tylko niektóre aspekty nowego spojrzenia na rewitalizację.

Zgodnie z przepisami prawa, rewitalizacją można objąć obszar do 20% powierzchni gminy, zamieszkiwany przez co najwyżej 30% ludności gminy.

Przyczyny i skutki procesu rewitalizacji wykraczają poza obszar bezpośredniego prowadzenia działań i mają szerszy kontekst społeczny i terytorialny. Rewitalizacja to zadanie bardzo ważne dla całej społeczności lokalnej, a przede wszystkim dla mieszkańców tych terenów gminy, gdzie występuje najwięcej problemów społecznych, gospodarczych czy środowiskowych. Przygotowanie

programu rewitalizacji jest również niezwykle istotne z punktu widzenia aplikowania przez gminę o środki unijne.

2. Charakterystyka społeczno-gospodarcza miasta Cieszyn

Cieszyn jest gminą miejską, siedzibą władz powiatu cieszyńskiego, zlokalizowaną w południowo-zachodniej części województwa śląskiego. Miasto zajmuje obszar 28,6 km², co stanowi 3,91% powierzchni powiatu cieszyńskiego. Według danych Głównego Urzędu Statystycznego, na koniec 2014 roku miasto zamieszkiwało 35685 osób, co stanowi 20,08% populacji powiatu. Na 1 mężczyznę przypada 1,12 kobiety, a współczynnik feminizacji w skali powiatu jest niższy niż dla miasta, gdyż wynosi 1/1,06. Gęstość zaludnienia w roku 2014 wyniosła 1247 os./km². Cieszyn nie posiada oficjalnych jednostek pomocniczych. Na potrzeby badania podzielony został na 13 obszarów.

Miasto jest ważnym ośrodkiem kulturalnym, administracyjnym i oświatowym. Jest też ważnym punktem na transportowej mapie Europy, z uwagi na lokalizację drogowego przejścia granicznego Boguszowice – Kocobędz oraz przebieg drogi ekspresowej S1. Miasto jest stolicą powiatu cieszyńskiego i siedzibą Euroregionu „Śląsk Cieszyński”. Jest również ważnym ośrodkiem przemysłowym, w którym zlokalizowało się kilka znaczących przedsiębiorstw produkcyjnych. Od wielu lat działa tu Wydział Artystyczny oraz Wydział Etnologii i Nauk o Edukacji Uniwersytetu Śląskiego oraz Wydział Zamiejscowy Wyższej Szkoły Biznesu w Dąbrowie Górniczej, jak też filie i wydziały innych szkół wyższych. Ponadto funkcjonuje tu szereg instytucji i organizacji kulturalnych (w tym teatr oraz Zamek Cieszyn).

2.1 SYTUACJA DEMOGRAFICZNA

Sytuacja demograficzna w mieście jest niekorzystna. W latach 2012-2014 zaobserwowano znaczny wzrost udziału mieszkańców w grupie poprodukcyjnej w stosunku do mieszkańców w grupie produkcyjnej, przy czym w 2012 roku relacja ta wynosiła 58/100, a w 2014 wzrosła do 63,1/100. Kobiety stanowią 52,8% populacji miasta. Średni wiek mieszkańców wynosi 41,8 lat i jest porównywalny do średniego wieku mieszkańców województwa śląskiego oraz porównywalny do średniego wieku mieszkańców Polski.

Zmiany w liczbie mieszkańców przedstawiono w tabeli 1.

Tabela 1. Zmiany w liczbie ludności

ROK	OGÓŁEM	MĘŻCZYŹNI	KOBIETY	% KOBIET
2010	36285	16875	19410	53,49%
2011	36178	16835	19343	53,47%
2012	36119	16890	19229	53,24%
2013	35918	16850	19068	53,09%
2014	35685	16827	18858	52,85%

źródło: GUS, Bank Danych Lokalnych

Mieszkańcy Cieszyna zawarli w 2014 roku 177 małżeństw, co odpowiada 4,9 małżeństwom na 1000 mieszkańców. Jest to wartość porównywalna do wartości dla woj. śląskiego oraz dla Polski. W tym samym okresie odnotowano 1,8 rozwodów przypadających na 1000 mieszkańców. Jest to wartość porównywalna do wartości dla woj. śląskiego oraz nieznacznie więcej od wartości dla kraju. 27,5%

mieszkańców Cieszyna jest stanu wolnego, 58,2% żyje w małżeństwie, 4,8% mieszkańców jest po rozwodzie, a 9,0% to wdowy/wdowcy.

Cieszyn ma ujemny przyrost naturalny wynoszący -27. Odpowiada to przyrostowi naturalnemu -0,8 na 1000 mieszkańców Cieszyna. W 2014 roku urodziło się 343 dzieci, w tym 49,0% dziewczynek i 51,0% chłopców. Współczynnik dynamiki demograficznej, czyli stosunek liczby urodzeń żywych do liczby zgonów wynosi 1,17 i jest znacznie większy od średniej dla województwa oraz znacznie większy od współczynnika dynamiki demograficznej dla całego kraju. Współczynnik dzietności wynosi 1,42 i jest wyższy niż średni dla woj. śląskiego.

W 2014 roku odnotowano 370 zgonów. Na 1000 mieszkańców Cieszyna przypada 10,33 zgonów. Jest to wartość porównywalna do wartości średniej dla województwa śląskiego oraz nieznacznie wyższa od średniej dla kraju.

Urodzenia żywe, zgony ogółem oraz wartość przyrostu naturalnego w latach 2009-2014 zebrano w tabeli 2.

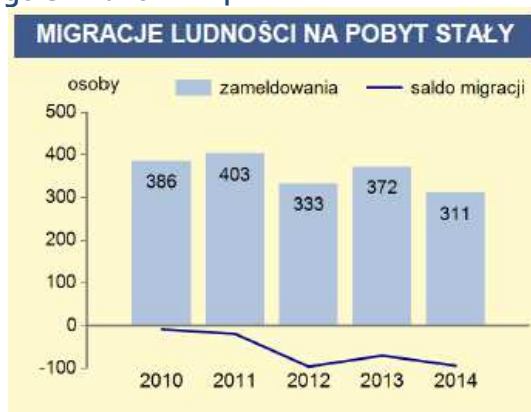
Tabela 2. Urodzenia żywe, zgony ogółem oraz wartość przyrostu naturalnego w latach 2010-2014

ROK	URODZENIA ŻYWE			ZGONY OGÓŁEM			PRZYROST NATURALNY		
	ogółem	mężczyźni	kobiety	ogółem	mężczyźni	kobiety	ogółem	mężczyźni	kobiety
2010	381	197	184	355	173	182	26	24	2
2011	331	178	153	418	211	207	-87	-33	-54
2012	316	184	132	352	159	193	-36	25	-61
2013	338	179	159	346	155	191	-8	24	-32
2014	343	175	168	370	174	196	-27	1	-28

źródło: GUS, Bank danych lokalnych

W 2014 roku zarejestrowano 305 zameldowań w ruchu wewnętrznym oraz 344 wymeldowań, w wyniku czego saldo migracji wewnętrznych wynosi dla Cieszyna -39. W tym samym roku 6 osób zameldowało się z zagranicy oraz zarejestrowano 62 wymeldowań za granicę – co daje saldo migracji zagranicznych wynoszące -56. Saldo migracji ogółem wynosi -95. Sytuację przedstawiono na wykresie 1.

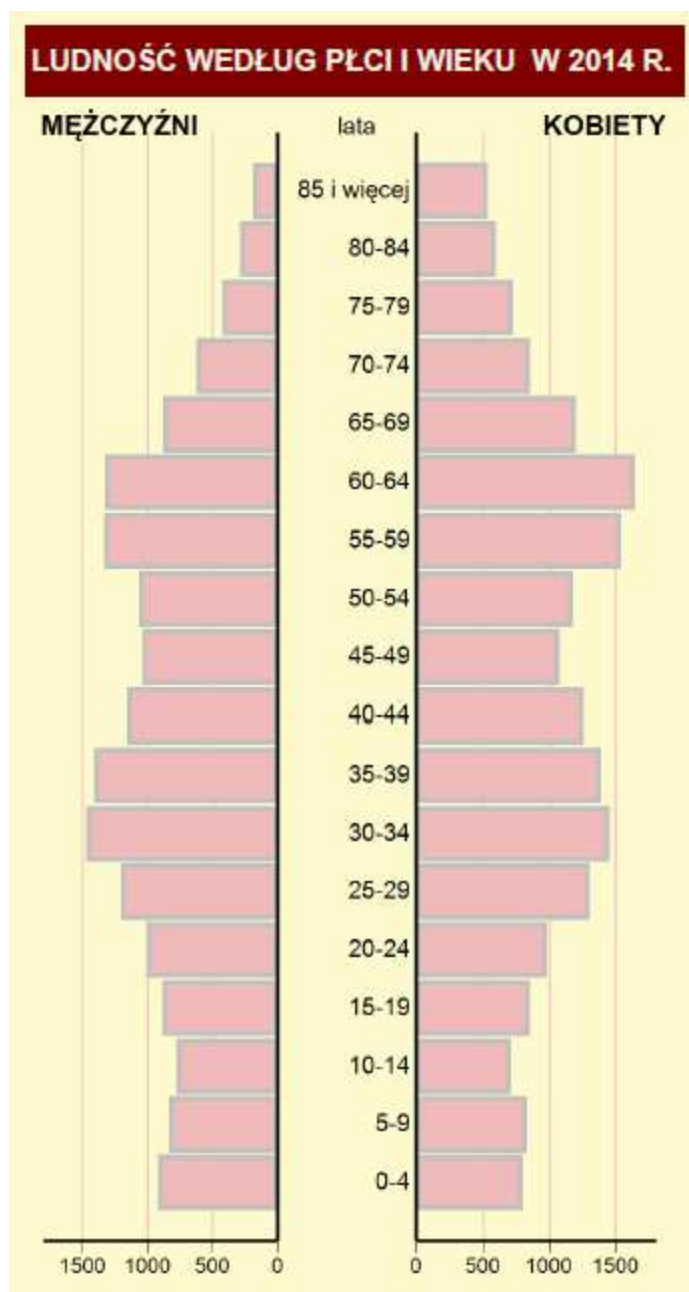
Wykres 1. Saldo migracji ogółem za rok 2014



Źródło: Statystyczne Vademecum Samorządowca 2015 – Cieszyn (GUS)

Strukturę wiekową oraz strukturę wg płci mieszkańców miasta przedstawiono na wykresie 2.

Wykres 2. Struktura wieku i płci w roku 2014



Źródło: Statystyczne Vademecum Samorządowca 2015 – Cieszyn (GUS)

Strukturę mieszkańców Cieszyna wg grup aktywności ekonomicznej przedstawiono na wykresie 3.

Wykres 3. Struktura mieszkańców Cieszyna wg grup aktywności ekonomicznej



Źródło: opracowanie własne na podstawie GUS

2.2 RYNEK PRACY

W Cieszynie na każde 1000 mieszkańców zatrudnione są 342 osoby. Jest to wartość znacznie wyższa od średniej dla regionu oraz dla kraju. 53,5% ogółu pracujących stanowią kobiety, a 46,5% mężczyźni. Stopa bezrobocia w Cieszynie wynosiła w 2014 roku 10,1% (10,5% wśród kobiet i 9,8% wśród mężczyzn). Wartość ta dla woj. śląskiego jest zbliżona (9,6%), natomiast stopa rejestrowanego bezrobocia w Polsce była wyższa i wyniosła 11,4%.

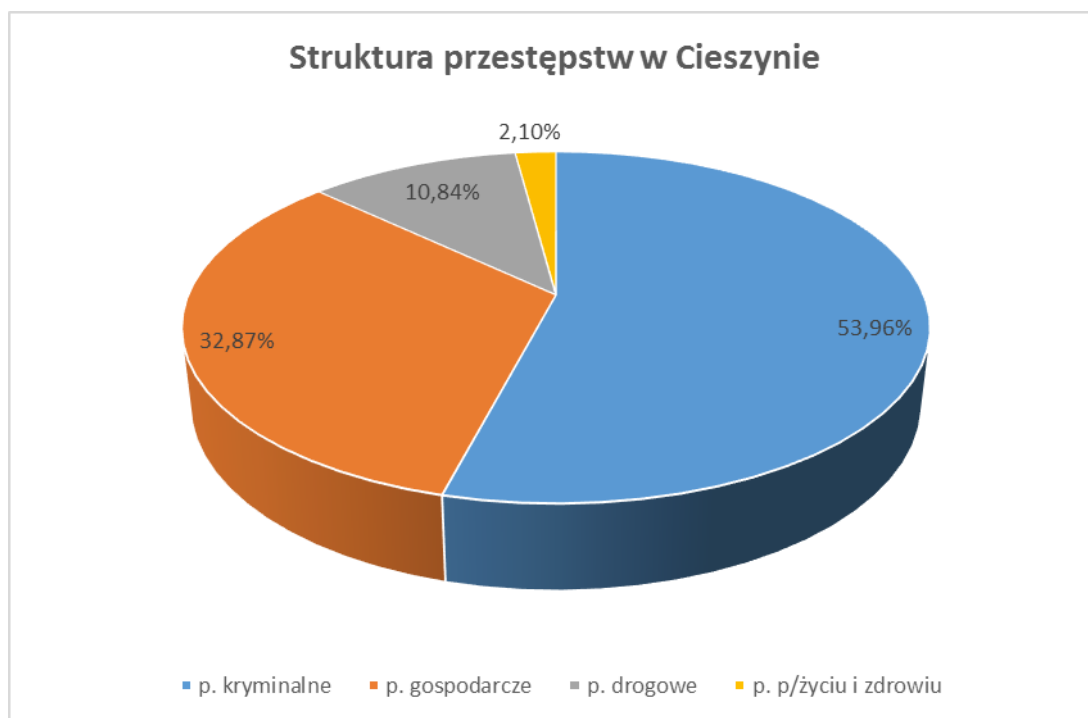
Przeciętne miesięczne wynagrodzenie brutto w Cieszynie wyniosło w 2014 roku 3293,73 zł, co odpowiada 82,3% przeciętnego miesięcznego wynagrodzenia brutto w skali kraju. Spośród aktywnych zawodowo mieszkańców Cieszyna 1894 osób podróżuje do pracy do innych miast, a 4655 pracujących przyjeżdża do pracy do Cieszyna spoza miasta. Saldo podróży do pracy wynosi 2761. 21,3% aktywnych zawodowo mieszkańców Cieszyna zatrudnionych jest w sektorze rolnym (rolnictwo, leśnictwo, łowiectwo i rybactwo), 31,9% w przemyśle i budownictwie, a 18,3% w sektorze usługowym (handel, usługi, transport, zakwaterowanie i gastronomia, informacja i komunikacja) oraz 1,7% pracuje w sektorze finansowym (działalność finansowa i ubezpieczeniowa, obsługa rynku nieruchomości).

2.3 PRZESTĘPCZOŚĆ I DELIKTY

Z uwagi na gromadzenie danych statystycznych o przestępczości na poziomie NTS-04 (powiat), dane dla miasta Cieszyn mają charakter szacunkowy. Według tych danych, na terenie miasta Cieszyn w roku 2014 popełnionych zostało 858 przestępstw, co daje 24,04 przestępstwa na 1000 mieszkańców.

Strukturę popełnianych przestępstw przedstawiono na wykresie 4.

Wykres 4. Struktura przestępstw w Cieszynie



Źródło: opracowanie własne na podstawie GUS, Polska w liczbach

Syntetyczne zestawienie danych o lokalnym rynku pracy przedstawiono w tabeli 3.

Tabela 3. Syntetyczne zestawienie danych o lokalnym rynku pracy

WYBRANE DANE O RYNKU PRACY ^a W 2014 R.		
	Powiat	Gmina
Pracujący ^b	36913	12207
Bezrobotni zarejestrowani	6549	1382
w tym kobiety w %	49,2	49,5
Udział bezrobotnych zarejestrowanych w liczbie ludności w wieku produkcyjnym w %	5,9	6,3
Udział zarejestrowanych bezrobotnych kobiet w liczbie kobiet w wieku produkcyjnym w %	6,1	6,5

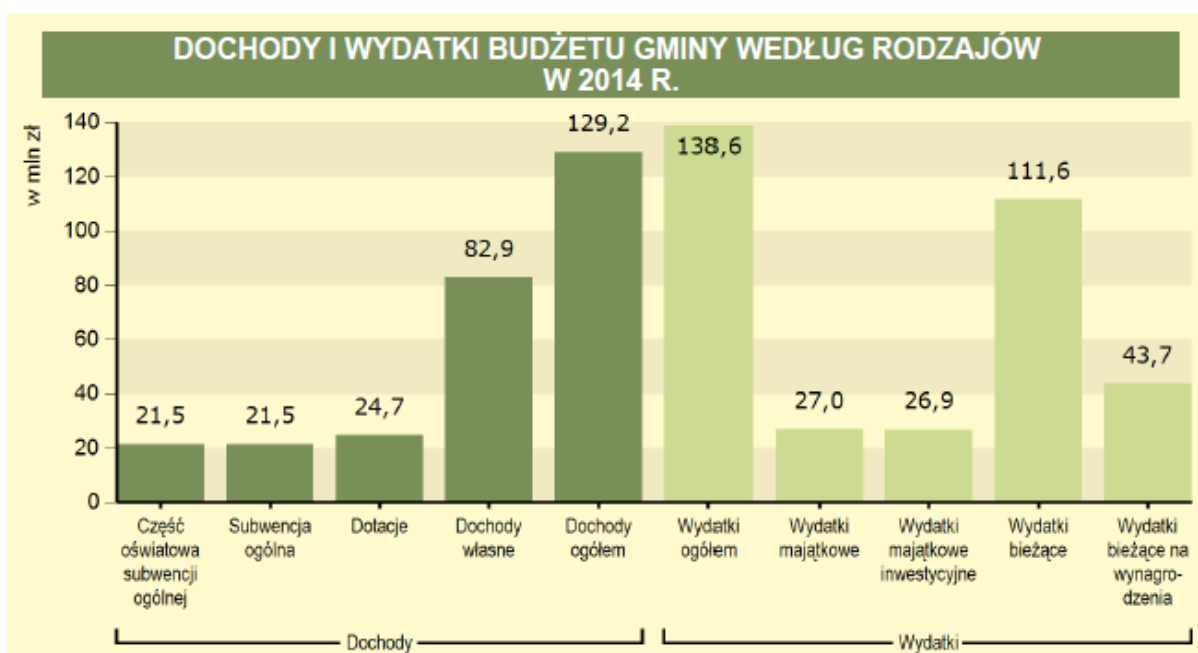
^a Stan w dniu 31 XII. ^b Bez podmiotów gospodarczych o liczbie pracujących do 9 osób oraz gospodarstw indywidualnych w rolnictwie.

Źródło: Statystyczne Vademecum Samorządowca 2015 – Cieszyn (GUS)

2.4 FINANSE PUBLICZNE

W roku 2014 dochody miasta Cieszyna opiewały na kwotę 129,2 mln zł, natomiast wydatki 138,6 mln zł. Dochody w przeliczeniu na 1 mieszkańca wyniosły więc 3606 zł, a wydatki 3868 zł. Blisko 32% budżetu miasta odpowiadające kwocie 43,96 mln zł przeznaczone było na finansowanie działalności edukacyjnej. Znaczna część budżetu przeznaczona była również na finansowanie zadań z obszaru pomocy społecznej (dział 852) oraz zadań z obszaru gospodarki komunalnej i ochrony środowiska (dział 900). Wydatki inwestycyjne majątkowe przedstawiono bez uwzględnienia aportów wnoszonych do spółek komunalnych. Syntetyczne zestawienie dochodów i wydatków budżetu miasta za rok 2014 przedstawiono na wykresie 5.

Wykres 5. Dochody i wydatki budżetu gminy w roku 2014



Źródło: Statystyczne Vademecum Samorządowca 2015 – Cieszyn (GUS)

Szczegółowe zestawienie dochodów i wydatków budżetu miasta Cieszyna w latach 2012-2014 przedstawiono w tabeli 4, zaś dostępne dane za rok 2015 – w tabeli 5.

Tabela 4. Szczegółowe zestawienie dochodów i wydatków budżetu miasta Cieszyna w latach 2012-2014

DOCHODY BUDŻETU GMINY WEDŁUG DZIAŁÓW W %				WYDATKI BUDŻETU GMINY WEDŁUG DZIAŁÓW W %			
	2012	2013	2014		2012	2013	2014
Ogółem	100,0	100,0	100,0	Ogółem	100,0	100,0	100,0
Rolnictwo i łowiectwo	0,0	0,0	0,0	Rolnictwo i łowiectwo	0,1	0,1	0,1
Transport i łączność	1,7	1,9	1,9	Transport i łączność	6,8	7,6	7,1
Gospodarka mieszkaniowa	7,0	6,6	5,6	Gospodarka mieszkaniowa	2,8	3,2	0,9
Administracja publiczna	0,2	0,2	0,2	Administracja publiczna	7,5	9,0	7,7
Bezpieczeństwo publiczne i ochrona przeciwpożarowa	0,1	0,1	0,1	Bezpieczeństwo publiczne i ochrona przeciwpożarowa	1,8	2,5	2,7
Różne rozliczenia	21,0	20,6	17,9	Różne rozliczenia	0,0	0,1	0,1
Oświata i wychowanie	2,9	2,1	2,6	Oświata i wychowanie	31,5	36,0	31,7
Pomoc społeczna i pozostałe zadania w zakresie polityki społecznej	10,8	11,8	11,0	Pomoc społeczna i pozostałe zadania w zakresie polityki społecznej	16,2	18,5	15,8
Edukacyjna opieka wychowawcza	0,6	0,8	0,4	Edukacyjna opieka wychowawcza	2,5	1,4	1,2
Gospodarka komunalna i ochrona środowiska	10,2	3,2	5,7	Gospodarka komunalna i ochrona środowiska	18,6	10,3	20,3
Kultura i ochrona dziedzictwa narodowego	0,1	0,2	0,2	Kultura i ochrona dziedzictwa narodowego	3,8	4,5	4,3
Kultura fizyczna	3,6	2,5	3,0	Kultura fizyczna	6,0	4,7	3,7
Dochody od osób prawnych i od osób fizycznych	41,5	49,8	51,0	Działalność usługowa	0,7	0,6	3,0
Pozostałe	0,2	0,3	0,4	Ochrona zdrowia	0,7	0,8	0,8
				Pozostałe	0,9	0,7	0,6

Źródło: Statystyczne Vademecum Samorządowca 2015 – Cieszyn (GUS)

Tabela 5. Wykonanie dochodów i wydatków budżetowych za 2015 rok w układzie ogólnym

Wyszczególnienie	Wykonanie
1	4
DOCHODY OGÓŁEM	137 033 929,10
w tym:	
- dochody własne	92 250 600,38
- subwencje	23 120 944,00
- dotacje i środki na dofinansowanie	21 662 384,72
WYDATKI OGÓŁEM	142 332 712,02
w tym:	
- wydatki bieżące	113 982 120,57
w tym: na wynagrodzenia	53 909 043,22
- wydatki majątkowe	28 350 591,45
w tym: majątkowe (bez wniesienia do spółek prawa handlowego)	28 349 892,22

Źródło: Urząd Miejski w Cieszynie

W roku 2015 dochody miasta Cieszyna wyniosły ok. 137 mln zł, natomiast wydatki ok. 142,3 mln zł. Dochody w przeliczeniu na 1 mieszkańca wyniosły więc 3985 zł, a wydatki 4139 zł. W stosunku do roku 2014 odnotowano zarówno wzrost dochodów jak i wydatków budżetowych w przeliczeniu na 1 mieszkańca, ale różnica pomiędzy dochodami i wydatkami zmniejszyła się.

2.5 EDUKACJA

Na podstawie analizy danych statystycznych ocenia się, że ok. 7500 mieszkańców Cieszyna przypada na grupę osób potencjalnie uczących się (w tym 3,6 tys. płci żeńskiej oraz 3,9 tys. płci męskiej). Według Narodowego Spisu Powszechnego z 2011 roku (GUS, NSP 2011) 14,2% ludności deklaruje wykształcenie wyższe, 2,4% wykształcenie policealne, 9,6% średnie ogólnokształcące, a 20,5% średnie zawodowe. Wykształceniem zasadniczym zawodowym legitymuje się 30,3% mieszkańców Cieszyna, gimnazjalnym 5,4%. Kolejne 16,7% deklaruje ukończenie szkoły podstawowej. Pozostałe 0,9% mieszkańców zakończyło edukację przed ukończeniem szkoły podstawowej.

W porównaniu ww. cech statystycznych do całego woj. śląskiego mieszkańcy Cieszyna deklarują poziom wykształcenia strukturalnie zbliżony do średnich regionalnych. Wśród kobiet mieszkających w Cieszynie największy odsetek deklaruje wykształcenie zasadnicze zawodowe (23,7%) oraz średnie zawodowe (20,2%). Mężczyźni najczęściej posiadają wykształcenie zasadnicze zawodowe (37,5%) oraz średnie zawodowe (20,8%).

W grupie edukacji przedszkolnej znajduje się 18,4% mieszkańców miasta potencjalnie uczących się. Na jedno miejsce wychowania przedszkolnego przypada statystycznie 0,66 dziecka (dane za 2014).

W grupie edukacji na poziomie szkół podstawowych znajduje się 23,8% mieszkańców miasta potencjalnie uczących się. Na 1 oddział w szkołach podstawowych przypada średnio 18 uczniów. Współczynnik skolaryzacji brutto (będący stosunkiem wszystkich osób uczących się w szkołach podstawowych do osób w wieku 7-12 lat) wynosi 107,44, co świadczy o tym, że z usług edukacyjnych na poziomie podstawowym realizowanych przez miasto Cieszyn korzystają również dzieci spoza gminy.

Wśród mieszkańców w wieku potencjalnej nauki 13,0% zalicza się do przedziału kształcenia gimnazjalnego. Na 1 oddział w gimnazjach przypada 21 uczniów. Współczynnik skolaryzacji brutto wynosi 119,94, co świadczy, że z cieszyńskich gimnazjów korzystają uczniowie spoza miasta.

Zestawienie mieszkańców miasta według grup edukacyjnych przedstawiono w tabeli 6.

Tabela 6. Zestawienie mieszkańców miasta Cieszyn według grup edukacyjnych

Ludność gminy według edukacyjnych grup wieku w 2014 r.:		
0-2 lata	-	1010
3-6 lat	-	1390
7-12 lat	-	1804
13-15 lat	-	988

Źródło: Statystyczne Vademecum Samorządowca 2015 – Cieszyn (GUS)

Syntetyczne zestawienie informacji o działalności edukacyjnej miasta Cieszyn za lata 2012 – 2014 przedstawiono w tabeli 7.

Tabela 7. Działalność edukacyjna w mieście Cieszyn latach 2012 – 2015

EDUKACJA	2012/13	2013/14	2014/15
Placówki wychowania przedszkolnego	20	22	21
w tym przedszkola	17	18	19
Miejsca w przedszkolach	1474	1538	1555
Dzieci w placówkach wychowania przedszkolnego	1373	1405	1383
w tym w przedszkolach	1290	1313	1305
Szkoły podstawowe	10	10	10
Uczniowie szkół podstawowych	2004	2029	2123
Szkoły gimnazjalne	6	6	6
Uczniowie szkół gimnazjalnych	1195	1205	1185
Liczba uczniów przypadająca na 1 oddział w szkołach:			
podstawowych	19	19	18
gimnazjalnych	21	22	21

Źródło: Statystyczne Vademecum Samorządowca 2015 – Cieszyn (GUS)

2.6 FIZYCZNO-GEOGRAFICZNE UWARUNKOWANIA LOKALIZACJI CIESZYNA

Miasto Cieszyn znajduje się w zachodniej części mezoregionu Pogórza Śląskiego, będącego częścią prowincji Karpat Zachodnich. Od północy graniczy z Wysoczyzną Kończycką, wchodzącą w skład Kotliny Ostrawskiej. Region Pogórza Śląskiego ograniczony jest dolinami Olzy na zachodzie i Skawy na wschodzie, oddzielony od Beskidu Śląskiego i Małego na południu, przechodzący w Kotlinę Oświęcimską i Ostrawską na północy. Jest on porożciniany dolinami rzek: Olzy, górnej Wisły, Białej, Soły, Wieprzówki, Kleczanki i Skawy. Granice miasta rozciągają się pomiędzy 18° 35' 50 E i 49° 43' 08 N.

3. Metodyka diagnozy

Diagnoza **obszaru zdegradowanego (OZ)** i **obszaru do rewitalizacji (OR)** w mieście Cieszyn przeprowadzona została w oparciu o zapisy ustawy z dnia 9 października 2015 r. o rewitalizacji (Dz. U. 2015, poz. 1777). Celem diagnozy było ustalenie, które jednostki urbanistyczne miasta powinny zostać zakwalifikowane jako obszary zdegradowane, w stanie kryzysowym, jak również wytypowanie obszarów do rewitalizacji.

Stan kryzysowy obszaru oznacza, że na określonym terenie zauważalna jest kumulacja negatywnych zjawisk, w tym przede wszystkim zjawisk społecznych (w szczególności bezrobocie, ubóstwo, przestępczość, niskiego poziomu edukacji lub kapitału społecznego, niewystarczającego poziomu uczestnictwa w życiu publicznym i kulturalnym), współwystępujących z negatywnymi zjawiskami w co najmniej jednej z następujących sfer: gospodarczej, środowiskowej, przestrzenno-funkcjonalnej i technicznej.

Zgodnie z art. 10 ustawy, za **obszar rewitalizowany uznano część obszaru zdegradowanego, cechujący się szczególną koncentracją negatywnych zjawisk, na którym z uwagi na istotne znaczenie dla rozwoju lokalnego gmina zamierza prowadzić rewitalizację.**

Przyjęto, że zarówno obszar zdegradowany, jak też obszar rewitalizacji może być podzielony na podobszary, w tym podobszary nieposiadające ze sobą wspólnych granic, przy czym obszar rewitalizowany może obejmować łącznie tereny o powierzchni nie większej niż 20% powierzchni gminy oraz zamieszkałe przez nie więcej niż 30% mieszkańców gminy.

Diagnozę obszaru zdegradowanego i rewitalizowanego prowadzono w okresie od lutego do maja 2016 r.

W procesie wyznaczania obszaru zdegradowanego i rewitalizowanego jako szczególnie istotne uwzględniono następujące czynniki:

1. Poziom koncentracji negatywnych zjawisk mierzony zarówno bezpośrednio, jak i z użyciem wskaźników intensywności ich występowania w przeliczeniu na grupę mieszkańców (najczęściej na 100 lub 1000 osób) lub na jednostkę powierzchni obszaru (przyjęto 1ha).
2. Znaczenie danego obszaru dla rozwoju lokalnego ocenione skalą jego oddziaływania na rozwój gminy.

Proces diagnozy podzielono na cztery etapy:

1. Wyznaczenie na terenie miasta Cieszyna obszarów z wysoką koncentracją problemów społecznych, takich jak np. bezrobocie, uzależnienie od alkoholu, dożywianie, przestępczość, korzystanie ze wsparcia psychologiczno-pedagogicznego, ubóstwo.
2. Identyfikacja oraz określenie skali występowania innych problemów: gospodarczych (np. alokacja podmiotów gospodarczych, poziom wykorzystania potencjału obszaru w stosunku do jego znaczenia dla rozwoju gminy), środowiskowych (np. zagrożenie hałasem i niska emisja) i przestrzennych (np. dostępność komunikacyjna obszaru, stopień degradacji /dewastacji infrastruktury technicznej, estetyka przestrzeni publicznej), które dotyczą obszarów z wysoką koncentracją problemów społecznych.

3. Wyznaczenie obszaru zdegradowanego, obejmującego obszary współwystępowania problemów społecznych oraz innych problemów tj. problemów gospodarczych, środowiskowych i przestrzennych.
4. Wytypowane na obszarze zdegradowanym podobszarów z najwyższą koncentracją problemów społecznych oraz innych problemów tj. problemów gospodarczych, środowiskowych i przestrzennych, a następnie wyłonienie obszaru rewitalizowanego, stanowiącego nie więcej niż 20% powierzchni gminy oraz zamieszkałego przez nie więcej niż 30% mieszkańców gminy.

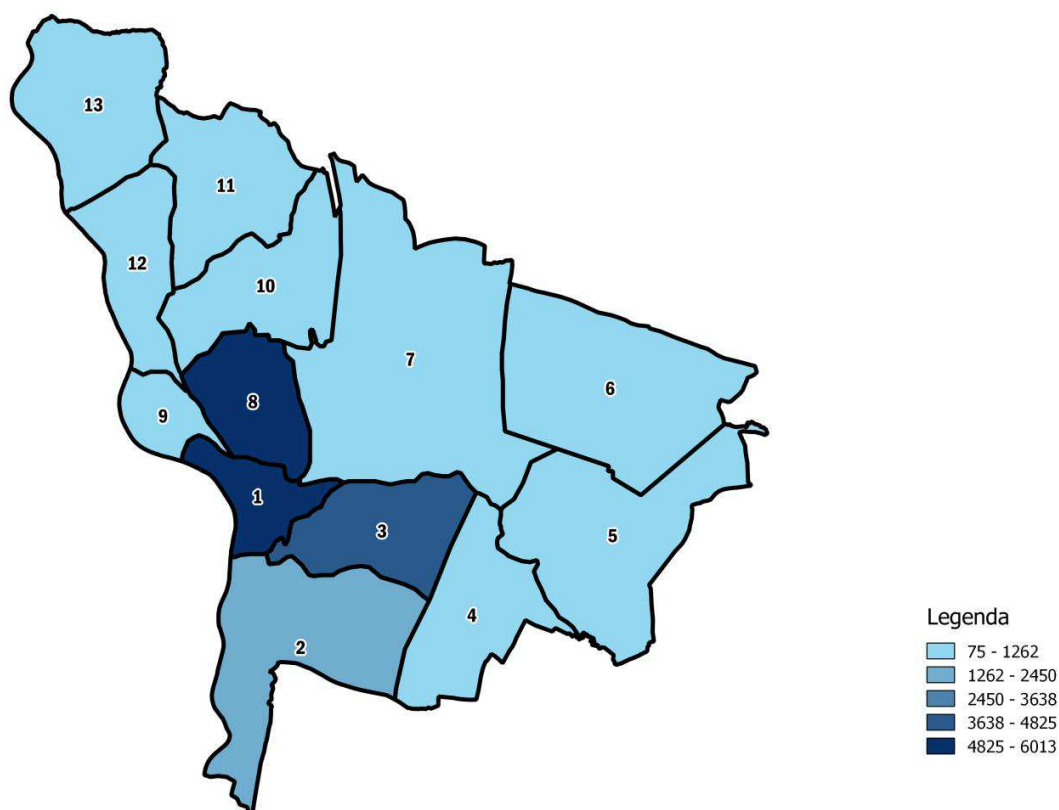
Na potrzeby diagnozy wykorzystano następujące źródła danych:

- dane ilościowe i dane jakościowe uzyskane od jednostek organizacyjnych Samorządu Miasta Cieszyna oraz dane ogólnodostępne,
- wnioski ze spacerów badawczych oraz inwentaryzacji tkanki miejskiej,
- wyniki wstępnych konsultacji przeprowadzonych z interesariuszami procesu rewitalizacji miasta.

Z uwagi na znaczne zróżnicowanie gęstości zaludnienia poszczególnych obszarów wyodrębnionych na cele badania, konieczne było użycie różnorodnych agregatów, a w niektórych przypadkach danych bezpośrednich.

Dystrybucję gęstości zaludnienia w poszczególnych obszarach przedstawiono na poniższej mapie.

Mapa 1. Dystrybucja gęstości zaludnienia w mieście Cieszyn w roku 2015



Źródło: Opracowanie własne

Widać wyraźnie, iż największe zagęszczenie mieszkańców przypada na obszar Centrum miasta oraz Osiedle Liburnia, jak również obszar tradycyjnie nazwany Podgórze. Zastosowanie wprost samych wskaźników zafałszowałoby obraz sytuacji społeczno-gospodarczej w mieście, toteż niezbędne było przeprowadzenie wycelowanej analizy ich przydatności z punktu widzenia procesu decyzyjnego związanego z wyznaczaniem OR i OZ.

Celem przeprowadzenia możliwie najbardziej wnikliwej i kompleksowej diagnozy służącej wyłonieniu obszaru zdegradowanego i rewitalizowanego, w ujęciu przestrzennym analizę przeprowadzono na dwóch poziomach:

1. Dokonano agregacji danych przyjmując podział miasta na 13 obszarów. Z uwagi na to, że Cieszyn nie posiada formalnie wyznaczonych dzielnic, czyli tzw. jednostek pomocniczych, w celu określenia obszarów na potrzeby niniejszej diagnozy posłużono się obszarami, które były wyznaczone w Statucie Miasta Cieszyna obowiązującym do 21 lipca 2014r. Następnie dzięki analizie ilościowej, przeprowadzonej z wykorzystaniem narzędzia klasy GIS i analizie jakościowej zebranych danych wyłoniono obszary, na których dochodzi do kumulacji problemów społecznych, a następnie uzupełniono tę analizę obszarów o powiązania z innymi problemami (gospodarczymi, środowiskowymi, społecznymi). W wyniku tych analiz zdefiniowano obszar zdegradowany.
2. W ramach pogłębionej diagnozy służącej wyłonieniu obszaru rewitalizowanego wykorzystano niższy poziom agregacji danych oraz posłużono się szczegółowymi informacjami zebranymi podczas spacerów badawczych, wstępnych konsultacji oraz rozmów z przedstawicielami jednostek miejskich i innych interesariuszy procesu rewitalizacji.

Granice OZ i OR przeprowadzono zasadniczo korzystając z osi dróg, niemniej jednak przyjmuje się, że obszary te obejmują nieruchomości zlokalizowane po obu stronach wskazanych ulic.

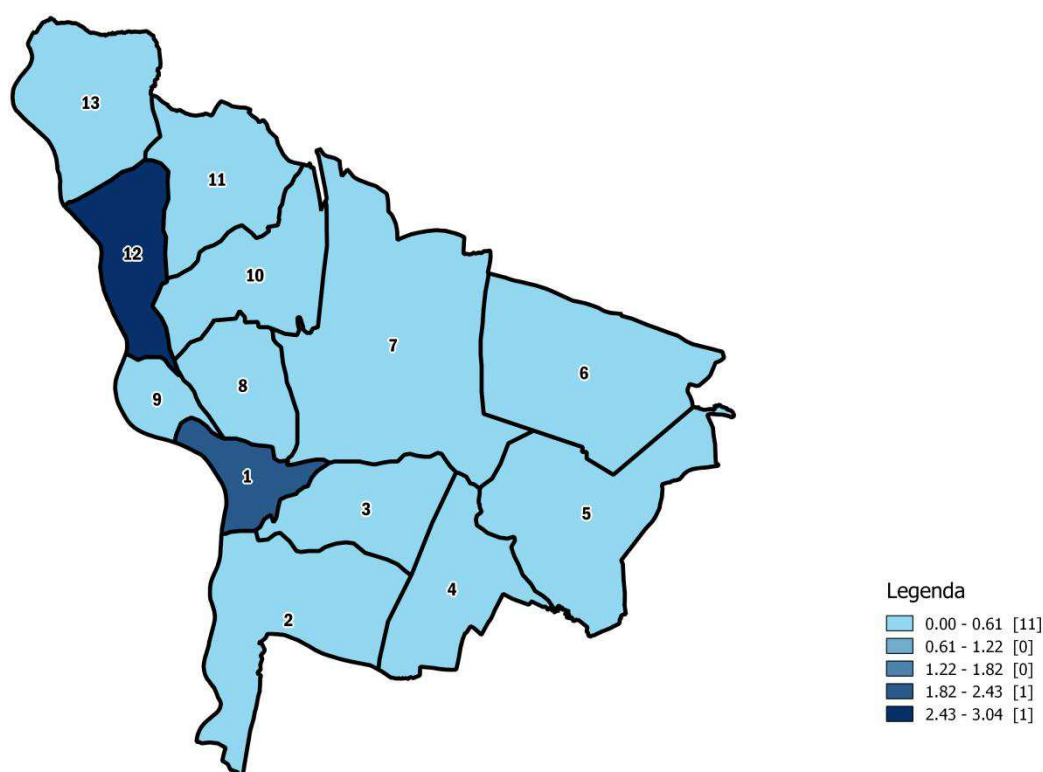
Opracowana diagnoza obszaru zdegradowanego i obszaru do rewitalizacji będzie odnośnikiem dla tworzonego Gminnego Programu Rewitalizacji. Do wizualizacji poszczególnych zjawisk posłużono się analizami przestrzennymi wykonanymi w środowisku GIS.

4. Wyznaczenie obszaru zdegradowanego i obszaru rewitalizacji na terenie miasta Cieszyn

Występowanie zjawisk kryzysowych, głównie w sferze społecznej, jak również w sferach: przestrzeni, gospodarki i środowiska, stanowi podstawę dla delimitacji obszarów zdegradowanych w mieście. Miejsca szczególnej koncentracji wyżej wymienionych zjawisk determinują z kolei potrzeby rewitalizacyjne, a tym samym są bazą dla delimitacji obszaru rewitalizowanego. To na tym obszarze konieczne jest podjęcie skoncentrowanych i wycelowanych działań, które przyczynią się do rozwiązania stwierdzonych problemów, wpłyną korzystnie na poprawę jakości życia mieszkańców oraz – per saldo – staną się katalizatorem procesów rozwojowych w skali całego miasta. Poniżej przedstawiono wybrane problemy społeczne odnoszące się do terenu miasta Cieszyn. Większość zjawisk zilustrowana została również mapami.

UZALEŻNIENIE OD ALKOHOLU

Mapa 2. Koncentracja osób uzależnionych od alkoholu na terenie miasta Cieszyn

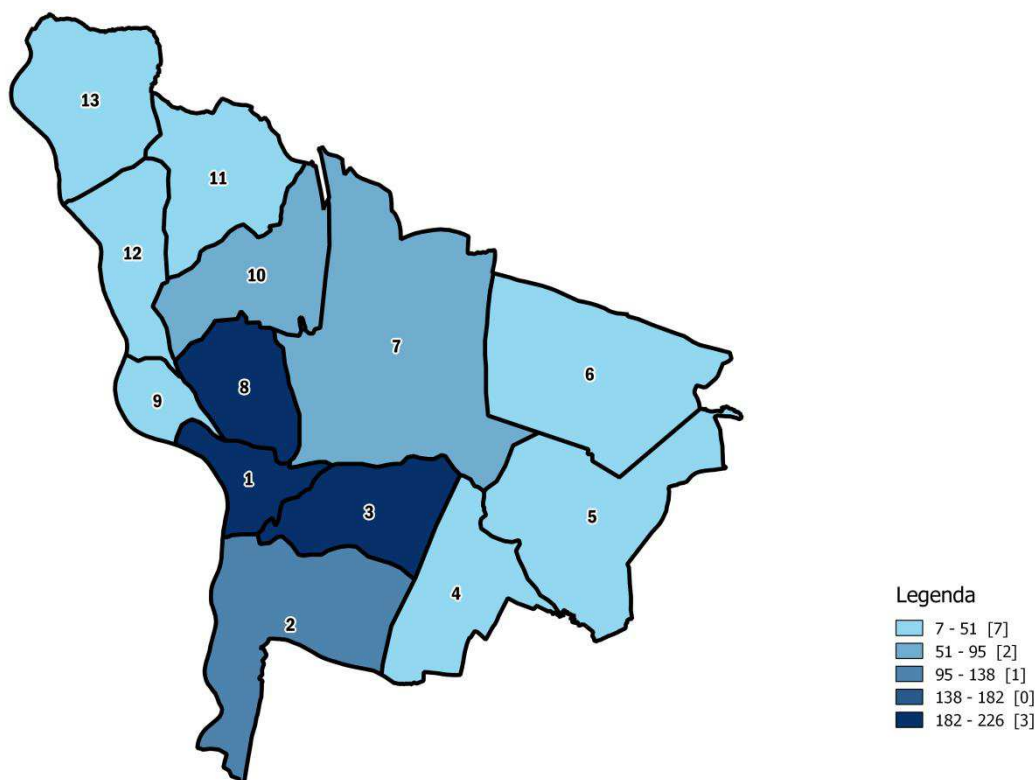


Źródło: opracowanie własne

Na podstawie danych dostarczonych przez instytucje miejskie stwierdzono, iż koncentracja problemów alkoholowych występuje w obszarach oznaczonych nr 1 i 12, odpowiadających części śródmiejskiej Cieszyna oraz Boguszowicom. W tych dwóch obszarach liczba osób uzależnionych w przeliczeniu na 100 mieszkańców znacząco przewyższa średnią dla miasta wynoszącą 0,48. W obszarze 1 wartość ta osiągnęła 2,42, a w obszarze 12 – 3,04 / 100 mieszkańców. W pozostałych obszarach zjawisko to ma charakter marginalny.

BEZROBOCIE

Mapa 3. Koncentracja osób bezrobotnych na terenie miasta Cieszyn

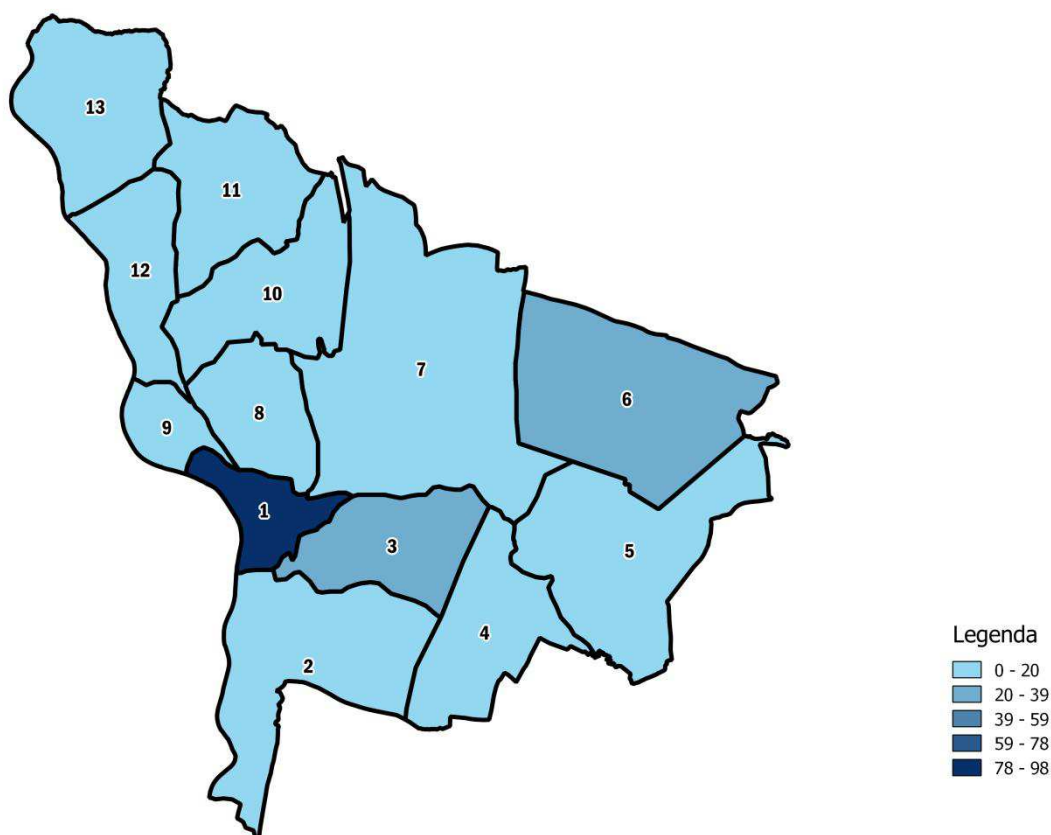


Źródło: opracowanie własne

Analiza zjawiska bezrobocia prowadzona była analogicznie, jak analiza beneficjentów zasiłków pomocy społecznej. Ustalenie formalnej stopy bezrobocia dla poszczególnych obszarów nie było możliwe, a odniesienie liczby osób bezrobotnych do liczby mieszkańców ogółem powoduje zniekształcenie wyniku, poprzez nieuwzględnienie cech grup aktywności ekonomicznej ludności. Na podstawie przeprowadzonej analizy przestrzennej dyslokacji osób bezrobotnych wskazano 3 obszary, na których występuje szczególna koncentracja tego zjawiska. Są to centralne obszary miasta obejmujące Śródmieście, Os. Liburnia oraz Podgórze – tj. obszary oznaczone cyframi 1, 3 i 8. Na pozostałych obszarach, położonych po północnej i południowej stronie miejsc koncentracji bezrobocia, zjawisko to ma mniejsze natężenie. W tym przypadku występuje więc terytorialna koncentracja bezrobocia, co powinno być wykorzystane przy tworzeniu programów aktywizujących, skupionych na tych osobach, zamieszkujących zwarty obszar Cieszyna. Na łączną liczbę 1012 bezrobotnych, 612 osób (ponad 60% ogółu) mieszka na wskazanych obszarach. Stanowi to przesłankę do uznania szczególnych potrzeb tych rejonów miasta w aspekcie bezrobocia. Znacząca grupa 128 osób zamieszkuje również obszar 2, co pozwala stwierdzić, że również i w tym miejscu bezrobocie stanowi znaczący problem i hamuje rozwój obszaru.

DOŻYWIANIE DZIECI

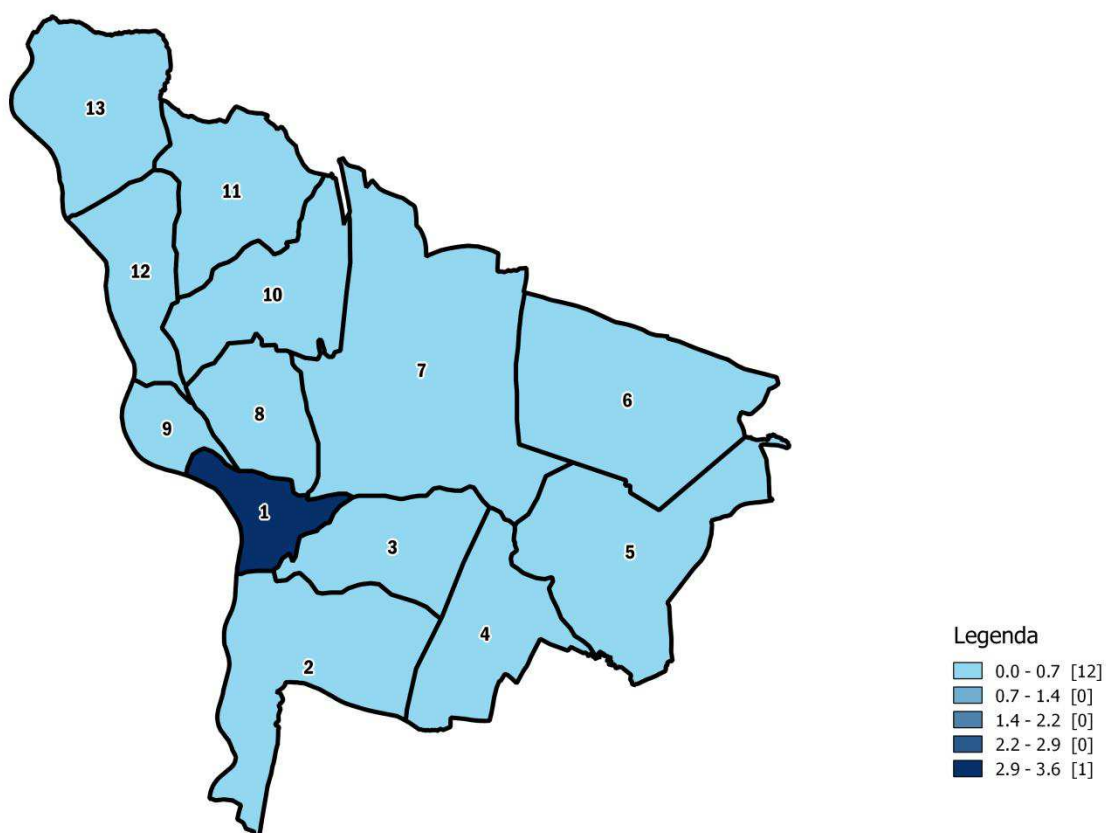
Mapa 4. Koncentracja dożywiania dzieci w placówkach edukacyjnych na terenie miasta Cieszyn



Źródło: opracowanie własne

Analiza zjawiska dożywiania dzieci oparta została na danych pozyskanych z placówek edukacyjnych na terenie miasta Cieszyna i dotyczy koncentracji tego zjawiska w odniesieniu do lokalizacji tych jednostek, a nie bezpośrednio do miejsca zamieszkania dzieci. Z analitycznego punktu widzenia ważne byłoby określenie obszarów, z których pochodzą dzieci korzystające z tej formy wsparcia, jednak na podstawie uzyskanych danych nie było to możliwe. Wskazano natomiast koncentrację miejsc, w których dożywianie jest faktycznie realizowane, a podobnie – jak w poprzednich przypadkach – skupisko tego zjawiska występuje w obszarze 1. Odniesienie liczby dożywianych dzieci w stosunku do 100 mieszkańców daje zniekształcone wyniki, z uwagi na nierównomierne zaludnienie poszczególnych obszarów miasta Cieszyn. Można jednakże stwierdzić, iż blisko połowa spośród wszystkich dożywianych dzieci zamieszkuje centralne obszary miasta.

Mapa 5. Koncentracja miejsc niebezpiecznych i potencjalnie niebezpiecznych na terenie miasta Cieszyn

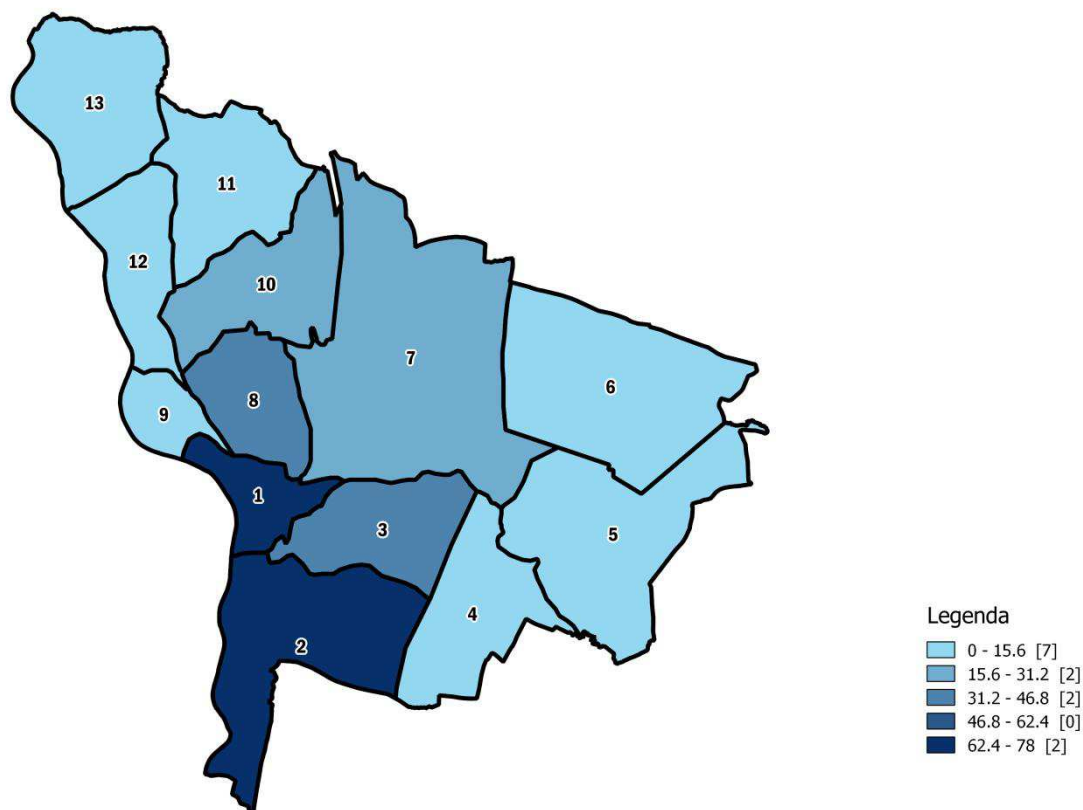


Źródło: opracowanie własne

Zagadnienia związane z bezpieczeństwem publicznym rozpatrywane były w odniesieniu do jednostki powierzchni. Z przeprowadzonej analizy dyslokacji tych zjawisk jednoznacznie wynika, że liczba miejsc uznanych za niebezpieczne w stosunku do powierzchni obszaru jest najwyższa w Śródmieściu. Na podstawie danych statystycznych wyliczono, że na każdy hektar obszaru 1 przypada 3,6 miejsca potencjalnie możliwego do uznania za niebezpieczne, co jest wartością nieporównywalną do żadnego innego obszaru poddanego analizie. Średnia dla miasta jest dziesięciokrotnie niższa, co oznacza, iż na 1 miejsce niebezpieczne przypada na 3 ha powierzchni. Z występowaniem miejsc niebezpiecznych wiąże się również liczba popełnianych przestępstw.

PRZESTĘPSTWA

Mapa 6. Koncentracja przestępstw na terenie miasta Cieszyn

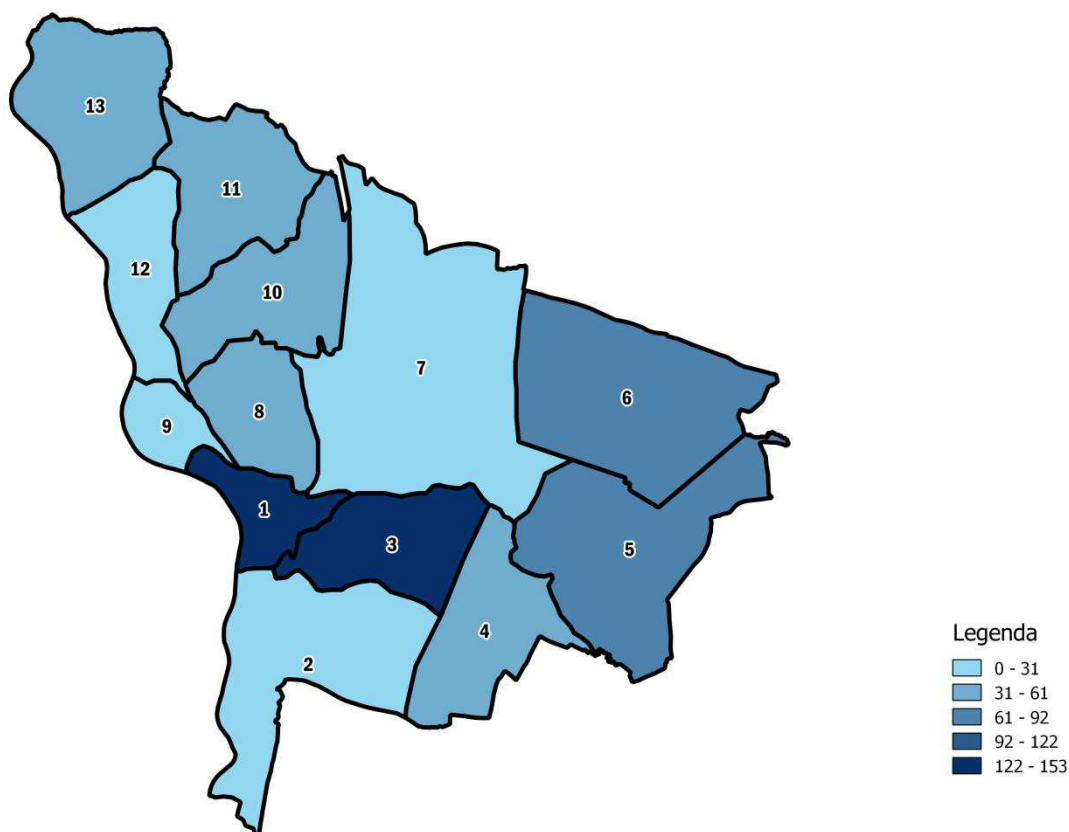


Źródło: opracowanie własne

Na zagadnienie przestępczości niezbędne jest spojrzenie z dwóch perspektyw. Jedną z nich jest przestrzenna dyslokacja miejsc ich popełniania, a drugą – liczba popełnianych przestępstw na 1000 mieszkańców. W ujęciu nominalnym największa liczba popełnianych i ujawnianych przestępstw przypada na obszary 1 i 2, co jest pochodną ich funkcji z punktu widzenia miasta. W szczególności obszar 1 – stanowiący ściśle centrum miasta – jest typowym miejscem, w którym przestępstwa są popełniane i ujawniane. W dalszej kolejności szacuje się, iż niezbędne będzie przeprowadzenie pogłębionej analizy obszarów wg rodzajów popełnianych przestępstw, zgodnie z klasyfikacją przyjętą przez GUS.

KORZYSTAJĄCY ZE WSPARCIA PSYCHOLOGICZNEGO

Mapa 7. Koncentracja osób korzystających ze wsparcia psychologicznego na terenie miasta Cieszyn

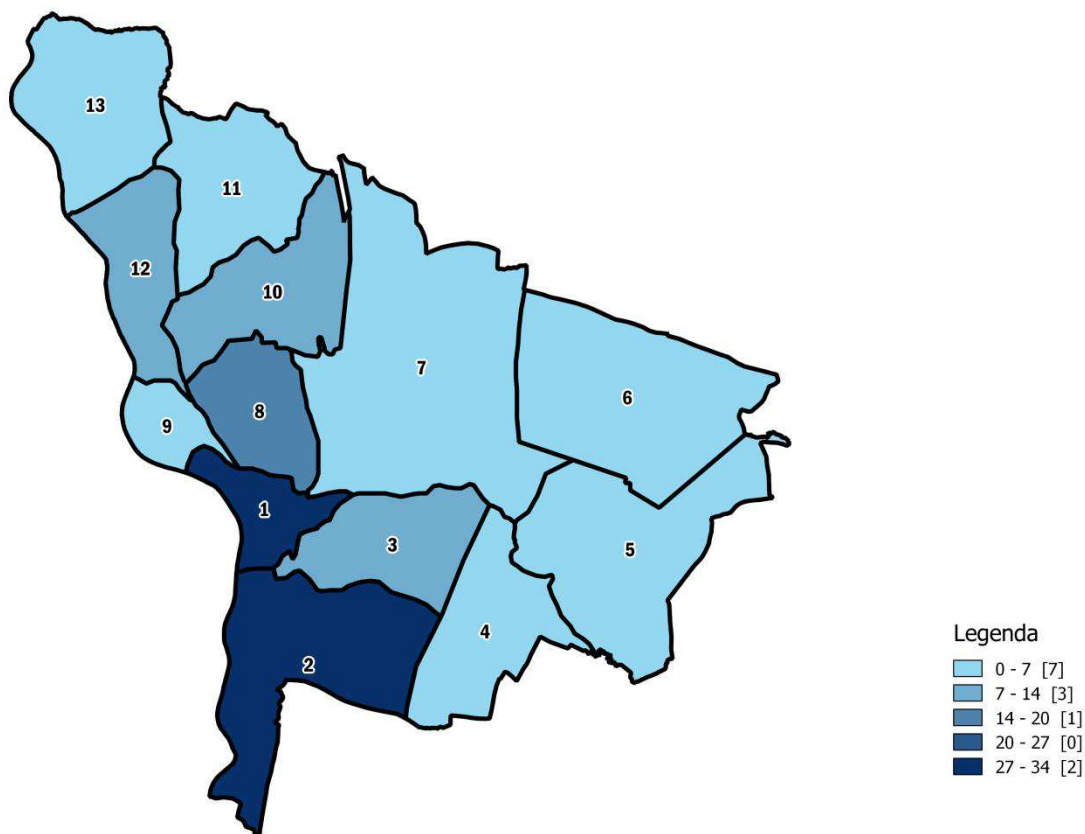


Źródło: opracowanie własne

Jedną z usług świadczonych w ramach systemu opieki społecznej jest realizacja wsparcia psychologicznego oraz aktywność środowiskowa pracowników socjalnych. Z przeprowadzonej analizy wynika, że koncentracja tej aktywności Miejskiego Ośrodka Pomocy Społecznej ma miejsce w obszarach oznaczonych cyframi 1 i 3 (Śródmieście oraz Podgórze). Z niższym natężeniem usługi te realizowane są również w obszarach 5 i 6. Znacznie niższe wartości wskaźnika ustalono dla obszarów: 8, 10, 11 i 13. Według danych służb miejskich, ze wsparcia psychologicznego korzysta 692 mieszkańców, z których 299 zamieszkuje obszary 1 i 3.

POZIOM UBÓSTWA - BENEFICJENCI ZASIŁKU STAŁEGO POMOCY SPOŁECZNEJ

Mapa 8. Koncentracja beneficjentów zasiłku stałego pomocy społecznej na terenie miasta Cieszyn

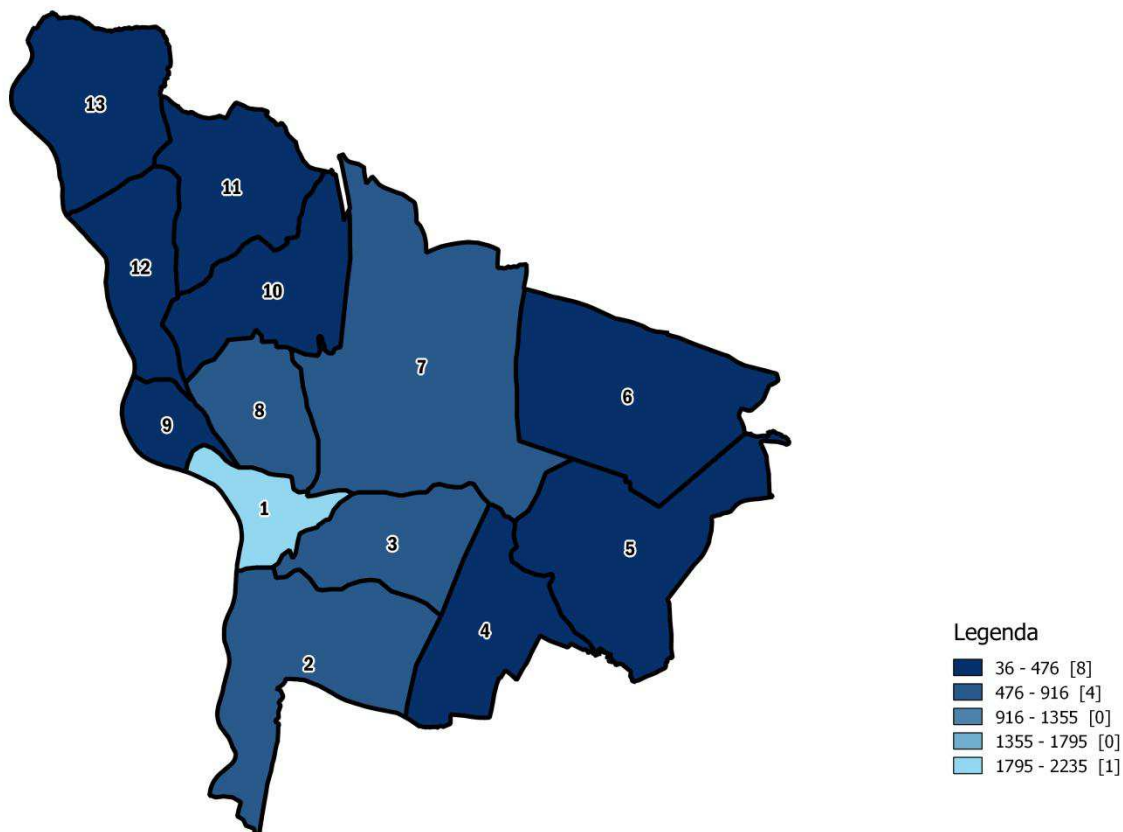


Źródło: opracowanie własne

Przestrzenna dyslokacja osób korzystających ze stałych zasiłków Miejskiego Ośrodka Pomocy Społecznej powiązana jest z liczbą mieszkańców danego obszaru. Nominalnie największa liczba osób korzystających z tej formy opieki społecznej przypada na obszary 1 i 2 (teren Śródmieścia, rejon ul. Błogockiej, al. Jana Łyska). Większa liczba mieszkańców na tle pozostałych obszarów miasta, korzysta z tej formy wsparcia również w rejonie Os. Liburnia i ul. Frysztackiej. Widać jednak wyraźnie, że szczególna koncentracja występuje we wskazanych wcześniej obszarach. Z danych Urzędu Miejskiego wynika, że 115 mieszkańców jest beneficjentami zasiłków, a 80 osób (70%) spośród nich przypada na wymienione wcześniej obszary 1, 2 i 8.

PODMIOTY GOSPODARCZE

Mapa 9. Koncentracja podmiotów gospodarczych na 1 ha

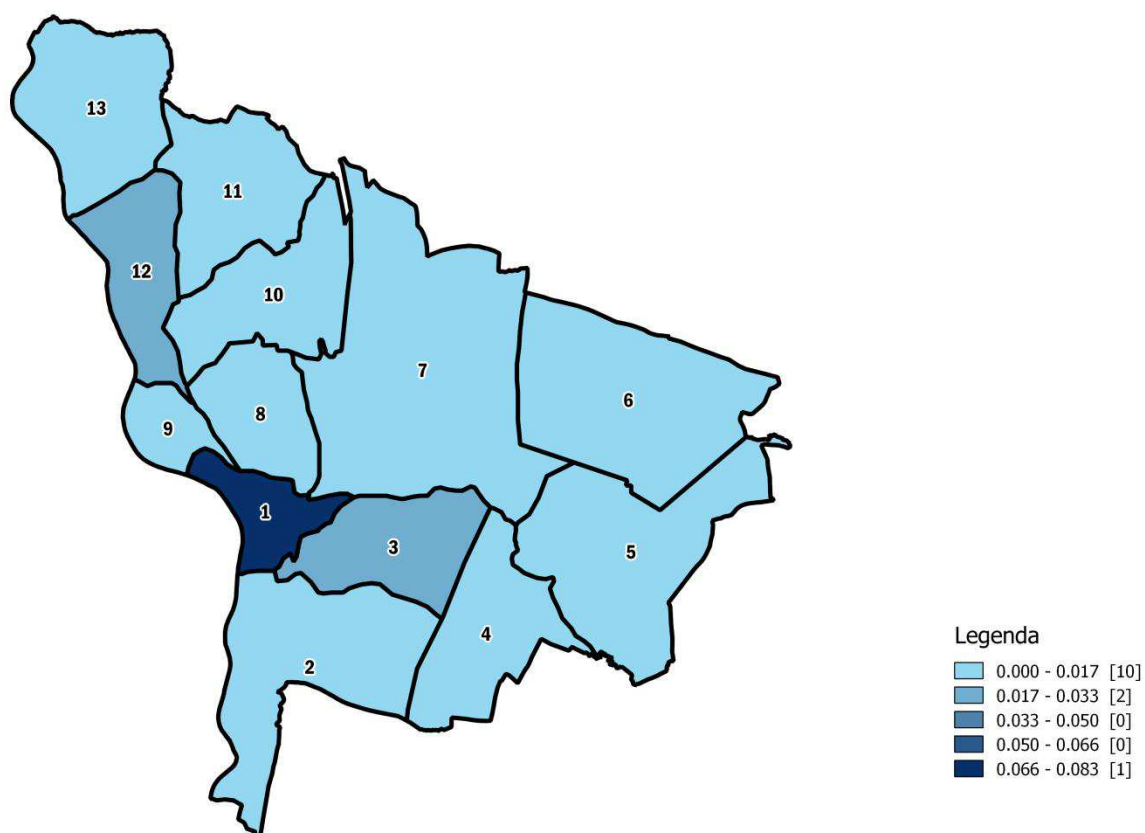


Źródło: opracowanie własne

Ważnym, choć nie kluczowym elementem procesu rewitalizacji, jest aktywizacja gospodarcza obszarów. Z przeprowadzonych analizy wynika, że centralne tereny Cieszyna charakteryzuje wysoki poziom koncentracji firm zarejestrowanych w bazie REGON w stosunku do jednostki powierzchni. Liczba firm zarejestrowanych w obszarze 1 przekracza 26 podmiotów/ha, a w rejonie os. Liburnia wynosi 6 firm/ha. Na tych obszarach aktywności gospodarczej występuje zatem relatywnie wysoka koncentracja firm, jednakże w wyniku spacerów badawczych oraz inwentaryzacji tkanki miejskiej stwierdzono, że poziom wykorzystania potencjału tego obszaru w stosunku do jego znaczenia dla rozwoju gminy jest niewystarczający. Decyduje o tym bowiem nie tylko sama liczba podmiotów gospodarczych, ale także charakter prowadzonej przez nie działalności np. sklepy z używaną odzieżą, salony gier, punkty udzielające kredytów tzw. „chwilówek”, lombardy itp. Istotnym elementem oceny problemów gospodarczych jest jakość oferty firm na danym obszarze, estetyka wyglądu witryn sklepowych, chaos w ekspozycji reklam i szyldów, estetyka obiektów, w których prowadzona jest działalność gospodarczy (np. podwórek wewnętrznych), dostępność parkingów. Jak wynika z prowadzonych analiz, przede wszystkim jakościowych, zarówno wymienione wyżej czynniki jak też szereg innych wskazują na to, iż w obszarach 1,2, 3, 7, 8, 9 i 12 występuje niewystarczający poziom wykorzystania potencjału obszaru w stosunku do jego znaczenia dla rozwoju gminy.

DZIKIE WYSYPISKA ŚMIECI

Mapa 10. Koncentracja dzikich wysypisk śmieci na terenie Cieszyna



Źródło: opracowanie własne

Istotnym zjawiskiem negatywnym z punktu widzenia zarządzania środowiskiem miasta jest występowanie dzikich wysypisk śmieci. Dane zgromadzone przez służby miejskie umożliwiły oszacowanie, iż w przypadku obszaru 1 liczba dzikich wysypisk oscyluje wokół 8 miejsc/km². Problem ten występuje również na obszarze 3 i 12 (Podgórze i Boguszowice), jednak jego natężenie jest czterokrotnie niższe niż w centralnych obszarach Cieszyna.

ANALIZA POZOSTAŁYCH CZYNNIKÓW GOSPODARCZYCH, ŚRODOWISKOWYCH I PRZESTRZENNYCH

W celu zdiagnozowania obszaru zdegradowanego analizą objęto również inne czynniki o charakterze jakościowym, których ocenę zawarto w tabeli 8.

Tabela 8. Ocena czynników jakościowych wpływających na delimitację obszarów zdegradowanych i obszarów rewitalizowanych z odniesieniem do wcześniejszej analizy czynników społecznych

Nr obszaru	Wysoka koncentracja problemów społecznych / liczba zdiagnozowanych problemów	Poziom dostępności komunikacyjnej obszaru	Stopień degradacji infrastruktury technicznej	Estetyka przestrzeni publicznych	Poziom zagrożenia hałasem	Poziom niskiej emisji	Poziom koncentracji wysypisk śmieci	Poziom wykorzystania potencjału obszaru w stosunku do jego znaczenia dla rozwoju gminy
1	TAK / 7	zdecydowanie dobry	wysoki	niska	wysoki	wysoki	wysoki	niewystarczający
2	TAK / 4	przeciętny	wysoki	raczej niska	wysoki	wysoki	przeciętny	niewystarczający
3	TAK / 5	zdecydowanie dobry	wysoki	raczej niska	przeciętny	raczej wysoki	wysoki	niewystarczający
4	NIE / 1	zdecydowanie dobry	przeciętny	przeciętna	niski	przeciętny	przeciętny	przeciętny
5	NIE / 1	przeciętny	przeciętny	przeciętna	niski	przeciętny	przeciętny	przeciętny
6	NIE / 2	raczej zły	przeciętny	przeciętna	niski	przeciętny	przeciętny	przeciętny
7	TAK / 4	przeciętny	raczej wysoki	przeciętna	przeciętny	raczej wysoki	przeciętny	niewystarczający
8	TAK / 5	zdecydowanie dobry	raczej wysoki	raczej niska	wysoki	raczej wysoki	przeciętny	niewystarczający
9	TAK / 4	zdecydowanie zły	przeciętny	przeciętna	przeciętny	raczej wysoki	przeciętny	niewystarczający
10	NIE / 3	przeciętny	przeciętny	przeciętna	wysoki	przeciętny	przeciętny	przeciętny
11	NIE / 3	raczej zły	przeciętny	przeciętna	przeciętny	przeciętny	przeciętny	przeciętny
12	TAK / 4	zdecydowanie dobry	przeciętny	przeciętna	wysoki	przeciętny	wysoki	niewystarczający
13	NIE / 2	zdecydowanie dobry	przeciętny	przeciętna	przeciętny	przeciętny	przeciętny	przeciętny

Źródło: opracowanie własne

W tabeli 8 kolorem czerwonym wyróżniono te czynniki, których ocena potwierdza występowanie na danym obszarze określonych problemów dotyczących poszczególnych sfer. Najwięcej negatywnych zjawisk w sferze gospodarczej, środowiskowej oraz infrastrukturalno-przestrzennej koncentruje się w obszarze nr 1 (sześć czynników). Z kolei po pięć czynników negatywnych odnotowano w obszarach o numerach: 2, 3 i 8.

Jak wspomniano wyżej, oprócz ewidentnych problemów społecznych, przy wyznaczaniu obszarów pod uwagę wzięto również uwarunkowania środowiskowe, gospodarcze i przestrzenne. Wyłączając obszar 1, obejmujący ściśle centrum Cieszyna, na pozostałych stwierdzono co najmniej 2,5-krotnie niższy wskaźnik aktywności gospodarczej. Liczba firm zarejestrowanych w zwartym obszarze 1 przekracza 2200, natomiast w obszarze 12 nie przekracza 200. Aktywność gospodarcza w przeliczeniu na 100 mieszkańców daje podobne rezultaty, gdzie najwyższy parametr osiągnięto w obszarze 1 i 8, a najniższy w 3, 7 i 12. Dodatkowo analiza poziomu wykorzystania potencjału

obszaru w stosunku do jego znaczenia dla rozwoju gminy zawarta w tabeli 8 wskazuje, że w obszarach: 1, 2, 3, 7, 8, 9 i 12 – czynnik ten kształtuje się na poziomie niewystarczającym. To pozwoliło uznać obszar za zdegradowany w wymiarze gospodarczym.

Wyznaczając granice obszaru wzięto również pod uwagę kwestie związane z przepustowością infrastruktury transportowej oraz niezawodnością i stanem technicznym infrastruktury komunalnej. We wszystkich tych obszarach stwierdzono znaczny stopień dekapitalizacji infrastruktury komunalnej. W kwestii dostępności transportowej widoczne są dysproporcje, gdyż obszary 1, 3, 8 i 12 są dobrze skomunikowane, a problemem jest przepustowość infrastruktury drogowej, natomiast pozostałe z wymienionych cechuje przeciętny stan nawierzchni ulic i niska dostępność transportowa. We wszystkich obszarach, w rejonach położonych w pobliżu kluczowych elementów infrastruktury drogowej, odnotowano równoważny poziom hałasu LAeq przekraczający 60 dB, co powoduje powstawanie dyskomfortu z punktu widzenia klimatu akustycznego. Pomiary hałasu przeprowadzono w losowo wybranych miejscach, nie korzystając z dostępnych rozbudowanych metodyk pomiarowych, toteż wyniki są zgrubne, ale oddają naturę zjawiska.

Problemem, na który zwrócono również uwagę, jest tzw. „niska emisja”. Plan gospodarki niskoemisyjnej miasta Cieszyna, uchwalony w maju 2015r., zawiera dane dotyczące inwentaryzacji systemów grzewczych stosowanych w budynkach położonych w śródmieściu Cieszyna. Na 344 budynki mieszkalne, aż w 209 budynkach występuje ogrzewanie węglowe w postaci niskosprawnych pieców kaflowych. Wprawdzie w grudniu 2015 roku zakończono realizację pilotażowego projektu, w wyniku którego do miejskiej sieci ciepłowniczej podłączono 8 budynków mieszkalnych w śródmieściu Cieszyna, co umożliwiło likwidację 151 palenisk węglowych, to jednak problem „niskiej emisji” nadal pozostaje nierozwiązany, z uwagi na ograniczony zakres zrealizowanego projektu. Ponadnormatywne stężenia pyłu zawieszonego PM₁₀, PM_{2.5}, tlenków azotu NO_x i tlenku węgla przy niesprzyjających warunkach atmosferycznych nadal stanowią wyzwanie dla miasta, którego podjęcie może być związane z rewitalizacją. W 2015r. opracowana została dokumentacja techniczna dla podłączenia do miejskiej sieci ciepłej kolejnych 42 budynków mieszkalnych, będących własnością Gminy Cieszyn oraz wspólnot mieszkaniowych. W oparciu o posiadane dokumentacje planowana jest kontynuacja procesu zmiany systemu ogrzewania w śródmieściu Cieszyna, pod warunkiem uzyskania dofinansowania z Regionalnego Programu Operacyjnego Województwa Śląskiego na lata 2014-2020.

Ocena wymienionych wyżej kluczowych czynników, ściśle związanych z potrzebami rewitalizacyjnymi (m.in. alkoholizm, dożywianie dzieci, przestępczość, ceny nieruchomości, liczba podmiotów gospodarczych w powiązaniu z wykorzystaniem potencjału gospodarczego obszaru, liczba wysypisk śmieci, poziom dostępności komunikacyjnej, stopień degradacji infrastruktury komunalnej itp.) pozwoliła na zdiagnozowanie na terenie miasta Cieszyn obszaru zdegradowanego i obszaru do rewitalizacji.

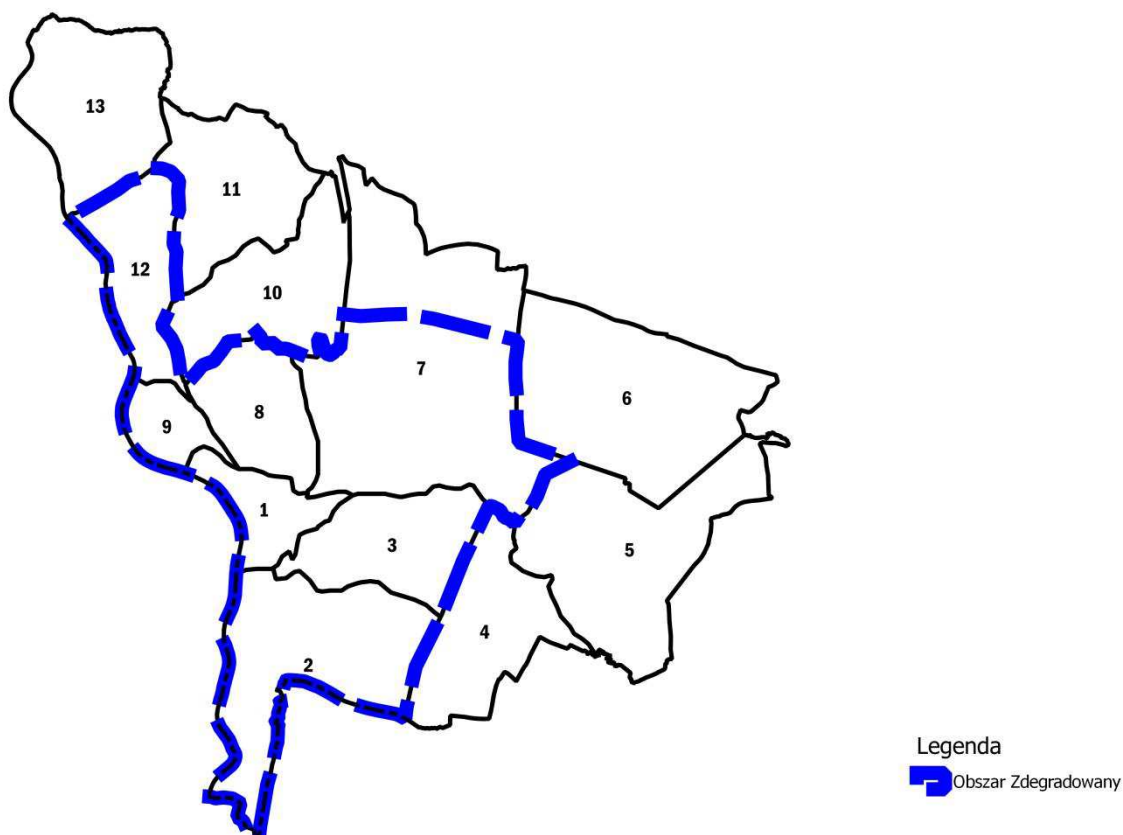
WYZNACZENIE OBSZARU ZDEGRADOWANEGO

Na podstawie przeprowadzonych analiz dotyczących koncentracji problemów społecznych, gospodarczych, środowiskowych oraz przestrzennych (tabela 8) do obszaru zdegradowanego zaliczono te rejony Cieszyna, w których wystąpiły co najmniej 4 problemy społeczne, jak również inne istotne dla miasta problemy, w tym gospodarcze, środowiskowe, przestrzenne.

Wobec powyższego jako obszar zdegradowany uznano tereny oznaczone niebieską obwiednią obejmujące następujące obszary: 1, 2, 3, część 7, 8, 9 i 12.

Stwierdza się, iż zdiagnozowana powierzchnia obszaru zdegradowanego wynosi 12,438 km², co stanowi 43,17% powierzchni miasta. Obszar zdegradowany zamieszkuje 28632 osoby, co stanowi 83,34% populacji miasta. Na obszarze zdegradowanym możliwa jest realizacja projektów rewitalizacyjnych zorientowanych na rozwiązywanie zidentyfikowanych problemów, jednakże priorytetowo powinny być potraktowane obszary, na których następuje większa koncentracja negatywnych zjawisk.

Mapa nr 11 Wyznaczenie obszaru zdegradowanego



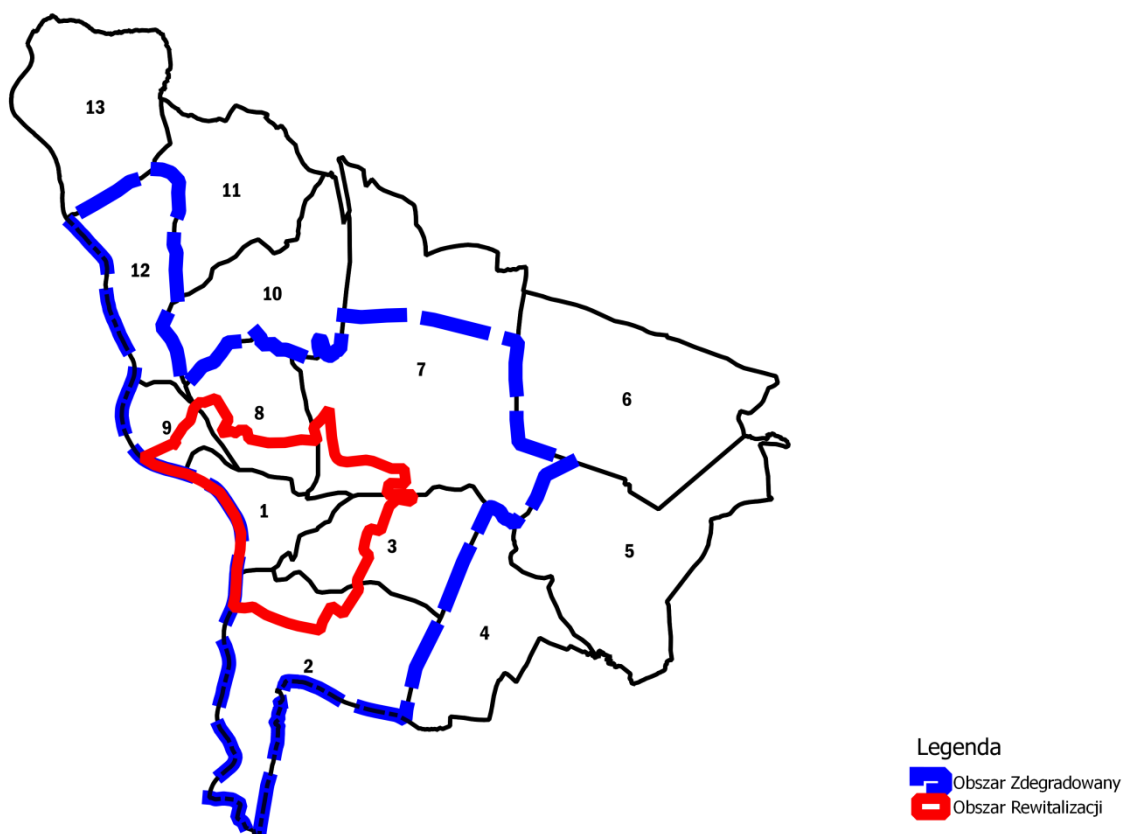
Źródło: opracowanie własne

WYZNACZENIE OBSZARU REWITALIZOWANEGO

Obszar rewitalizowany cechuje się wysokim poziomem koncentracji zjawisk negatywnych, zarówno mających charakter mierzalny, jak i jakościowych. Na podstawie przeprowadzonych analiz (tabela 8) stwierdzono, że na obszarze 1, stanowiącym ścisłe centrum miasta, koncentruje się łącznie 13 problemów, toteż konieczne jest, aby wraz z częściami obszarów 2, 3 i 8 (gdzie także łączna koncentracja wszystkich problemów jest relatywnie najwyższa i wynosi co najmniej 9), objęty był on priorytetowymi działaniami rewitalizacyjnymi. W tym przypadku poza problemami natury środowiskowej i przestrzennej, zdecydowanie dominują problemy społeczne.

Obszar rewitalizowany obejmuje powierzchnię 2,896 km², co stanowi ok. 10% powierzchni miasta Cieszyn. Spełniony jest zatem ustawowy wymóg, ażeby wielkość OR nie przekraczała 20% powierzchni miasta. Szacuje się, że obszar wskazany do rewitalizacji zamieszkuje 9375 osób, co stanowi 27,28% populacji miasta. Spełniony jest więc warunek, ażeby populacja OR nie przekraczała 30% ogółu mieszkańców miasta.

Mapa nr 12 Wyznaczenie obszaru rewitalizacji



Źródło: opracowanie własne

Poniżej zamieszczono zestawienie ulic objętych OR.

Tabela 9. Wykaz ulic objętych obszarem do rewitalizacji na terenie miasta Cieszyn.

Nazwa ulicy	Nazwa ulicy	Nazwa ulicy
3-go Maja	Adama Mickiewicza*	Aleja Jana Łyska*
Aleja Oswalda Madeckiego	Aleja Piastowska	Aleja Raszki
Aleksandra Fredry	Bednarska	Benedyktyńska
Bielska*	Biskupa Franciszka Śniegonia*	Błogocka*
Bobrecka	Bolesława Chrobrego	Bolesława Limanowskiego
Bóżnicza	Browarna	Cieniały
Czarny Chodnik*	Dojazdowa	Dworkowa
Feliksa Hajduka	Folwarczna*	Fryderyka Chopina*
Frysztacka*	Garncarska	Generała Józefa Hallera*
Generała Władysława Sikorskiego	Głęboka	Gołębia
Górna	Górny Rynek	Hażlaska*
Henryka Jordana	Henryka Sienkiewicza	Hieronima Przepilińskiego*
Hilarego Filasiewicza*	Hugona Kołłątaja*	Ignacego Kraszewskiego
Ignacego Paderewskiego	Jakuba Singera*	Jana Gawłasa
Jana Heczki	Jana Kochanowskiego	Jana Kubisza
Jana Matejki	Jana Michejdy	Jerzego Cieniały
Józefa Kiedronia	Józefa Zaleskiego	Juliana Ursyna Niemcewicza*
Juliusza Ligonja	Karola Hławiczki	Karola Miarki
Karola Szymanowskiego*	Kasztanowa*	Katowicka*
Kazimierza Brodzińskiego	Kolejowa	Kominiarska
Krótką*	Krzywa*	Księdza Antoniego Janusza
Księdza Ignacego Świeżego	Księdza Jerzego Trzanowskiego	Księdza Rudolfa Tomanka*
Leopolda Jana Szersznika	Liburnia	Lipowa
Ludwika Kluckiego	Łukowa*	Mała Łąka*
Mennicza	Mieczysława Karłowicza*	Młyńska Brama
Mostowa	Na Wzgórzu*	Nikła
Nowe Miasto	Ogrodowa	Orzechowa
Pawła Stalmacha	Plac Józefa Poniatowskiego	Plac Juliusza Słowackiego
Plac Dominikański	Plac księdza Józefa Londzina	Plac Świętego Krzyża
Plac Kościelny	Plac Teatralny	Plac Wolności
Pochyła	Poprzeczna*	Powstańców Śląskich
Pokoju	Przykopa	Puńcowska*
Przechodnia	Ratuszowa	Rynek
Rajska	Schodowa	Sejmowa
Rzeźnicza*	Spadowa	Spokojna
Solna	Srebrna	Stanisława Moniuszki*
Sportowa	Stanisława Wyspiańskiego	Stary Targ
Stanisława Staszica*	Stokowa	Stroma
Stawowa	Szeroka	Śrutarska
Strzelców Podhalańskich	Świętego Jerzego	Tadeusza Kościuszki*
Świętego Jana Sarkandra	Towarowa	Trzech Braci
Tadeusza Regera	Władysława Szybińskiego	Wacława Olszaka

Tysiąclecia	Wysoka	Wojciecha Korfanteo
Wąska*	Zamkowa	Wyższa Brama
Wojska Polskiego	-	Żwirki i Wigury

*) ulica wchodzi w granice OR na niepełnej długości

W załączniku nr 1 do niniejszej diagnozy znajdują się mapy prezentujące północną i południową część obszaru zdegradowanego i rewitalizowanego.

Z uwagi na charakter problemów, na jakie wskazują wyniki diagnozy, nie zaleca się aby w procesie rewitalizacji miasta Cieszyn wykorzystywać narzędzia przewidziane w art. 11 ust. 5 ustawy z dnia 09.10. 2015 r. o rewitalizacji (Dz.U. z 2015 r. poz. 1777) z uwagi na ich nieadekwatność do uwarunkowań dotyczących tego obszaru i zdiagnozowanych potrzeb interesariuszy.

Na potrzeby tworzenia Gminnego Programu Rewitalizacji niezbędne będzie wykonanie szczegółowej inwentaryzacji społeczności lokalnej tych części miasta wraz ze ścisłym przypisaniem jej zjawisk kryzysowych na poziomie poszczególnych ulic obszaru rewitalizowanego. Umożliwi to zaprojektowanie i podjęcie na obszarze rewitalizowanym skoncentrowanych przestrzennie, kompleksowych i efektywnych działań zmierzających do wyprowadzenia tego terenu ze stanu kryzysowego.

MAPA OBSZARU ZDEGRADOWANEGO I OBSZARU REWITALIZACJI MIASTA CIESZYN CZEŚĆ PÓLNOCNA


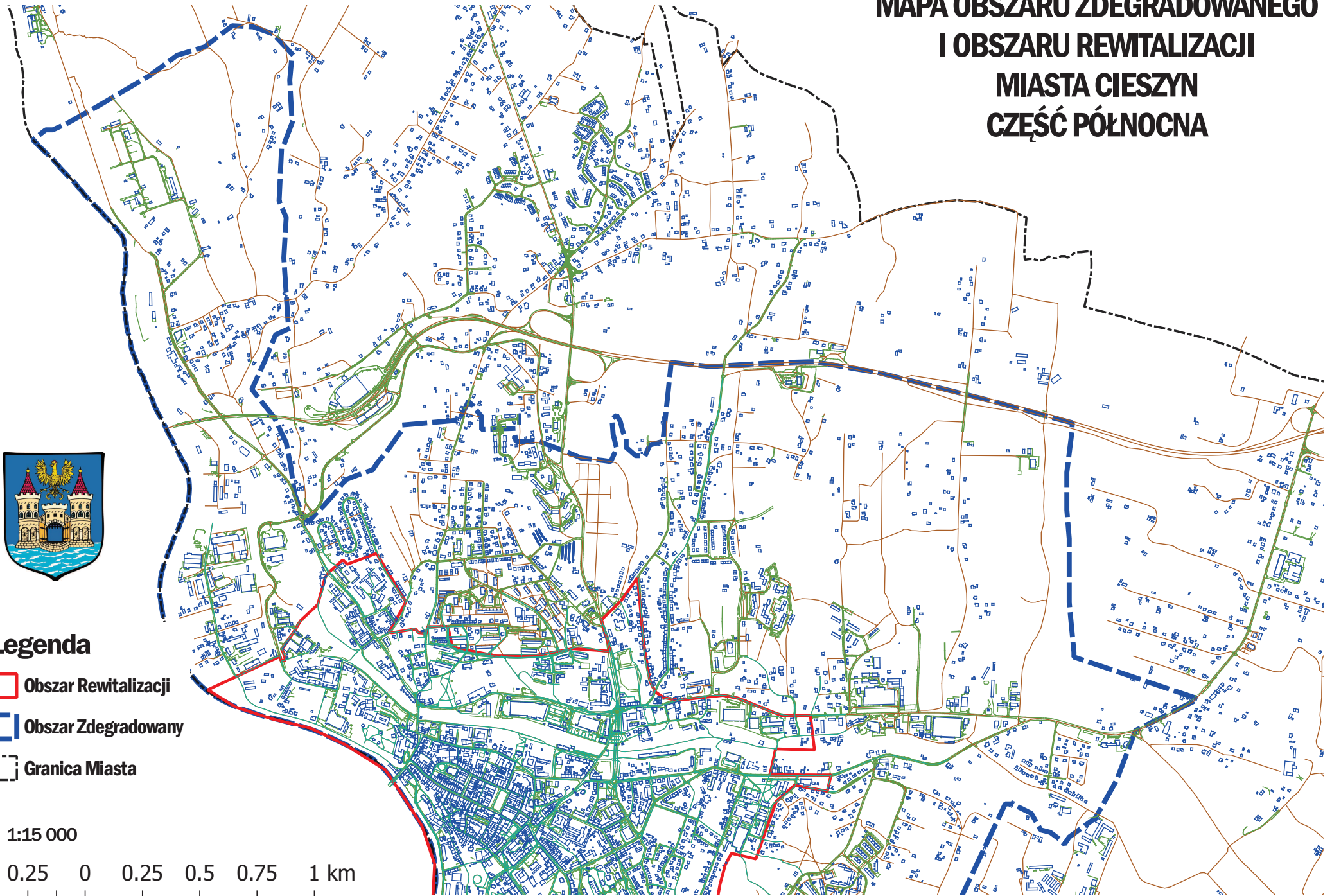


Legenda

-  Obszar Rewitalizacji
-  Obszar Zdegradowany
-  Granica Miasta

1:15 000

0.25 0 0.25 0.5 0.75 1 km

A horizontal scale bar with vertical tick marks at 0.25 km intervals, labeled from 0 to 1 km.

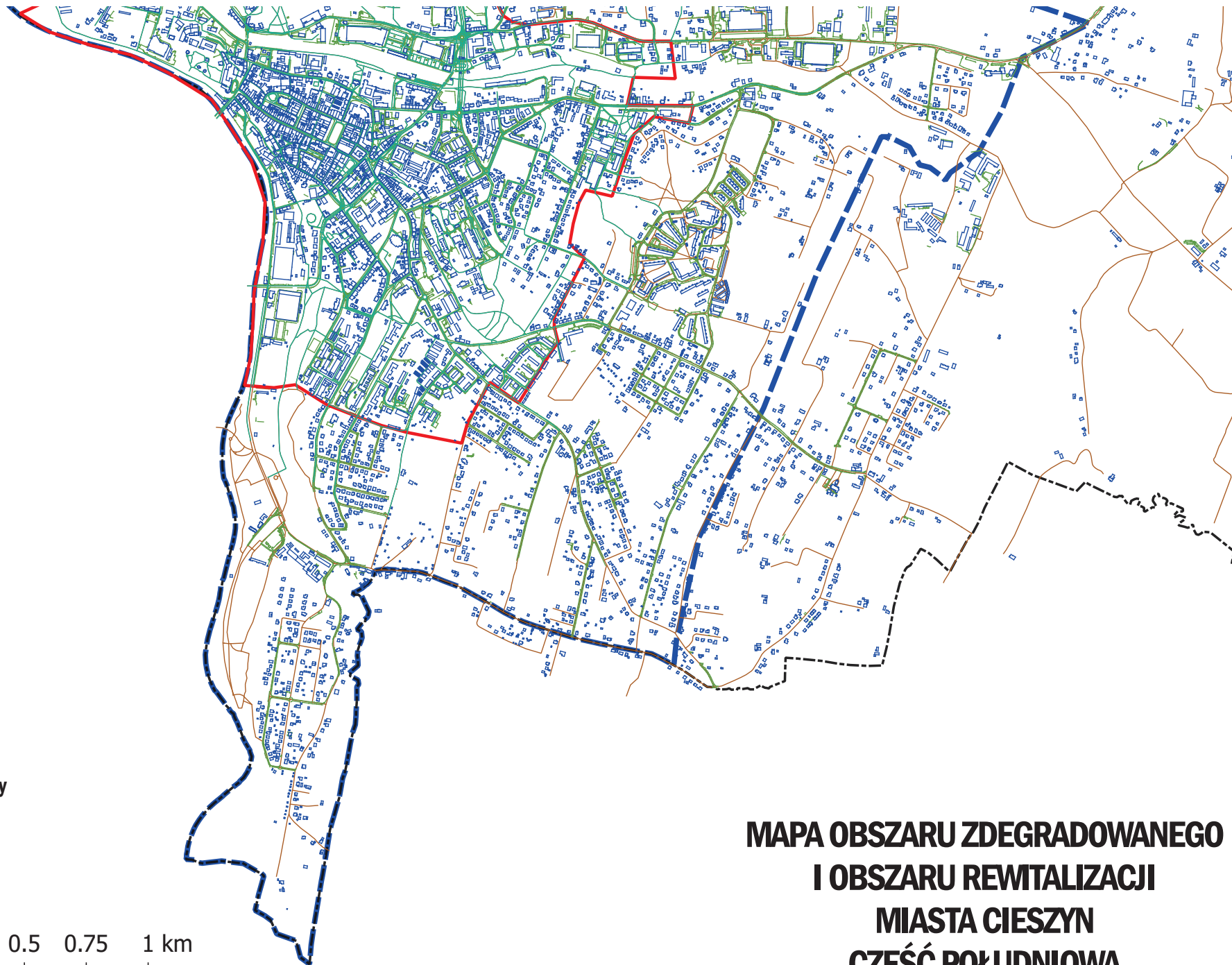



Legenda

-  Obszar Rewitalizacji
-  Obszar Zdegradowany
-  Granica Miasta

1:15 000

0.25 0 0.25 0.5 0.75 1 km



MAPA OBSZARU ZDEGRADOWANEGO I OBSZARU REWITALIZACJI MIASTA CIESZYN CZĘŚĆ POŁUDNIOWA