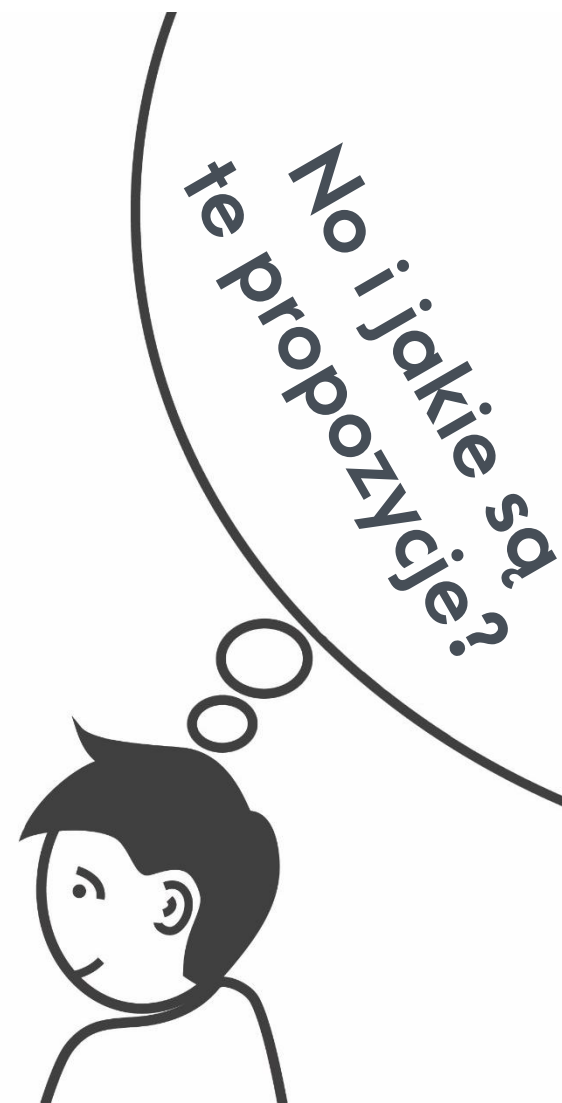


# Projekt Uchwały Krajobrazowej

konsultacje  
społeczne  
23.IV – 21.V 2019





*Szanowni Państwo,*

Niniejszy materiał stanowi zilustrowany projekt tzw. „uchwały krajobrazowej” dla Cieszyna, która będzie obejmowała obszar całego miasta, regulując zasady i warunki sytuowania obiektów małej architektury, tablic reklamowych i urządzeń reklamowych oraz ogrodzeń, ich gabarytów, standardów jakościowych oraz rodzajów materiałów budowlanych, z jakich mogą być wykonane.

KONSULTACJE SPOŁECZNE, prowadzone obecnie, nie są „wymagane prawem” – stanowią one wyraz woli współpracy przy tworzeniu dokumentu, który ma służyć mieszkańcom, przedsiębiorcom i gościom Cieszyna.

*Gabriela Staszkiwicz*

# # wzmocnienie unikatowych walorów kulturowych Cieszyna







# # podniesienie jakości życia mieszkańców



# # ochrona walorów krajobrazowych i kształtowanie ładu przestrzennego całego Cieszyna



## spis treści uchwały:

### ROZDZIAŁ I

słowniczek definicji

- definicje wprowadzone mocą uchwały
- inne definicje niezbędna dla zrozumienia treści

### ROZDZIAŁ II

przepisy dla szyldów

- szyldy na budynkach
- szyldy na mniejszych obiektach
- szyldy wolnostojące

### ROZDZIAŁ III

przepisy dla pozostałych „reklam”

- reklamy – zakazy
- reklamy na budynkach
- reklamy na mniejszych obiektach
- reklamy wolnostojące

### ROZDZIAŁ IV

mała architektura i ogrodzenia

- ogrodzenia
- obiekty małej architektury

### ROZDZIAŁ V

przepisy dostosowawcze

- termin dostosowania
- zwolnienia z dostosowania
- zasady i warunki dostosowania

## układ broszury:

lewa strona

prawa strona

§ fragment konsultowanego dokumentu

grafika/ zasady w prostych słowach

**UCHWAŁA NR  
RADY MIEJSKIEJ CIESZYNA**

**z dnia ... .. 2019 r.**

**w sprawie ustalenia zasad i warunków sytuowania na terenie Miasta Cieszyna obiektów małej architektury, tablic reklamowych i urządzeń reklamowych oraz ogrodzeń, ich gabarytów, standardów jakościowych oraz rodzajów materiałów budowlanych, z jakich mogą być wykonane.**

Na podstawie art. 18 ust. 2 pkt 15 i art. 40 ust. 1 ustawy z dnia 8 marca 1990 r. o samorządzie gminnym (t.j. Dz. U. z 2019 r. poz. 506), art. 37a ust. 1, 4 i 10 oraz art. 37b ust. 6 ustawy z dnia 27 marca 2003 r. o planowaniu i zagospodarowaniu przestrzennym (t.j. Dz. U. z 2018 r. poz. 1945; zm.: Dz. U. z 2019 r. poz. 60 i poz. 235.) oraz art. 19 ust. 1b ustawy z dnia 23 lipca 2003 r. o ochronie zabytków i opiece nad zabytkami (t.j. Dz. U. z 2018 r. poz. 2067, poz. 2245),

**Rada Miejska Cieszyna,**

**mając na celu dążenie do ochrony i wzmocnienia unikatowych walorów krajobrazowych Miasta Cieszyna, uznając wartość kulturową historycznej urbanistyki, architektury oraz detalu witryn meblowych a także pragnąc podnieść jakość życia mieszkańców prawidłowo kształtując ład przestrzenny na obszarze całego Cieszyna, uchwała, co następuje:**

§ 1. Ustala się zasady i warunki sytuowania na terenie Miasta Cieszyna obiektów małej architektury, tablic reklamowych i urządzeń reklamowych oraz ogrodzeń, ich gabaryty, standardy jakościowe oraz rodzaje materiałów budowlanych, z jakich mogą być wykonane, określone w załączniku Nr 1 do uchwały, zwane dalej Uchwałą Krajobrazową.

§ 2. Rozstrzygnięcie o sposobie rozpatrzenia nieuwzględnionych przez Burmistrza Miasta Cieszyna uwag wniesionych do wyłożonego do publicznego wglądu projektu uchwały stanowi załącznik Nr 2 do uchwały.

§ 3. Wykonanie uchwały powierza się Burmistrzowi Miasta Cieszyn.

§ 4. Uchwała wchodzi w życie z dniem 2 stycznia 2020 roku, lecz nie wcześniej niż po upływie 14 dni od dnia jej ogłoszenia w Dzienniku Urzędowym Województwa Śląskiego.

**Przewodniczący  
Rady Miejskiej w Cieszynie**



# Etapy opracowywania uchwały krajobrazowej:



spotkania  
otwarte



warsztaty



geoankieta



wywiady  
z mieszkańcami



prezentacja  
Komisji Rady  
Miejskiej



spotkania  
otwarte



spotkanie dla ogółu  
przedsiębiorców  
i lokalnej branży  
reklamowej



spotkania  
otwarte



spotkanie  
z konkretnymi  
grupami  
interesariuszy



uzgodnienia  
i opinowanie  
zewnętrzne



wyłożenie do  
publicznego wglądu  
i przyjmowanie uwag



rozstrzygnięcie  
uwag



podjęcie uchwały



diagnoza  
przestrzenna

styczeń lipiec  
2018

założenia  
uchwały

lipiec listopad  
2018

opracowanie  
dokumentu

listopad czerwiec  
2018 2019

formalna  
procedura

czerwiec grudzień  
2019 2019



Załącznik Nr 1  
do uchwały Nr  
Rady Miejskiej w Cieszynie  
z dnia ... .. 2019 r.

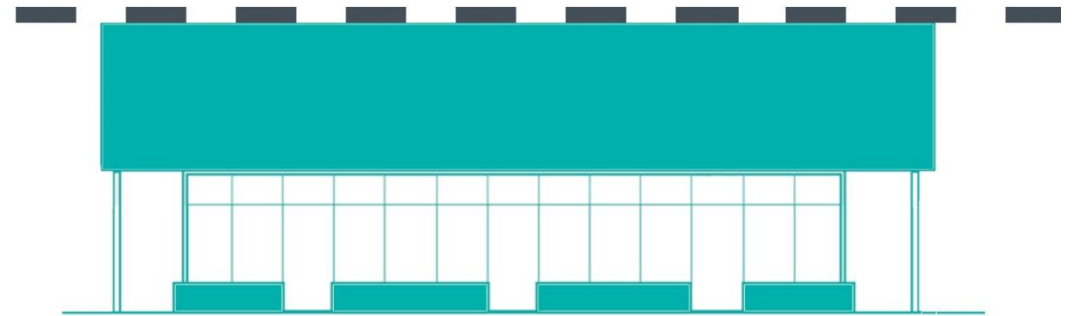
**Zasady i warunki sytuowania na terenie Miasta Cieszyna obiektów  
małej architektury, tablic reklamowych i urządzeń reklamowych oraz ogrodzeń,  
ich gabaryty, standardy jakościowe oraz rodzaje materiałów budowlanych,  
z jakich mogą być wykonane – Uchwała Krajobrazowa.**

**Rozdział I  
Przepisy ogólne**

**§ 1. 1. Ilekroć w Uchwale Krajobrazowej jest mowa o:**

- 1) **elewacji** – należy przez to rozumieć płaszczyznę przegrody zewnętrznej budynku (ściany) wraz z otworami okiennymi, witrynami, detalami architektonicznymi i attyką, której:
  - a) krawędzią dolną jest styk ściany z nawierzchnią, na której jest sytuowana; zaś w przypadku zastosowania podcieni w poziomie parteru elewacji krawędź najbliższa poziomowi terenu, położonego bezpośrednio poniżej,
  - b) krawędziami bocznymi są krawędzie narożników,
  - c) krawędzią górną są najwyższe położone elementy wykończeniowe ściany, wieńczącej ją attyki lub linia styku ściany z okapem połączenia dachowej,
  - a) wysokością jest odległość mierzona w pionie między najniższym położonym punktem dolnej i najwyższym położonym punktem krawędzi górnej danej elewacji;

# §1. słowniczek

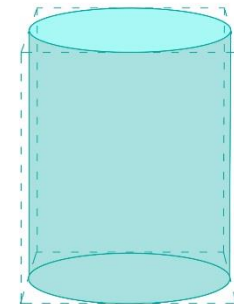


**Elewacja to element indywidualny każdego budynku. Jest jego najważniejszym elementem – widoczna z przestrzeni publicznej „mówi” o charakterze obiektu.**

**Na grafice zaznaczono górną krawędź elewacji dla różnych rodzajów budynków.**

- 2) **formacie małym** – należy przez to rozumieć takie ograniczenie gabarytów tablicy reklamowej lub urządzenia reklamowego, w którym powierzchnia ekspozycyjna nie przekracza  $0,7 \text{ m}^2$ , zaś wysokość w przypadku formy wolnostojącej wynosi maksymalnie  $1,7 \text{ m}$ ;
- 3) **formacie średnim** – należy przez to rozumieć takie ograniczenie gabarytów tablicy reklamowej lub urządzenia reklamowego, w którym powierzchnia ekspozycyjna jest większa niż  $0,7 \text{ m}^2$ , ale nie przekracza  $3 \text{ m}^2$ , zaś wysokość w przypadku formy wolnostojącej wynosi maksymalnie  $3,9 \text{ m}$ ;
- 4) **formacie standardowym** – należy przez to rozumieć takie ograniczenie gabarytów tablicy reklamowej lub urządzenia reklamowego, w którym powierzchnia ekspozycyjna jest większa niż  $3 \text{ m}^2$ , ale nie przekracza  $6 \text{ m}^2$ , zaś wysokość w przypadku formy wolnostojącej wynosi maksymalnie  $5,4 \text{ m}$ ;
- 5) **formacie dużym** – należy przez to rozumieć takie ograniczenie gabarytów tablicy reklamowej lub urządzenia reklamowego, w którym powierzchnia ekspozycyjna jest większa niż  $6 \text{ m}^2$ , ale nie przekracza  $12 \text{ m}^2$ , zaś wysokość w przypadku formy wolnostojącej wynosi maksymalnie  $8 \text{ m}$ ;
- 6) **formacie dominującym** – należy przez to rozumieć takie ograniczenie gabarytów tablicy reklamowej lub urządzenia reklamowego, w którym powierzchnia ekspozycyjna jest większa niż  $12 \text{ m}^2$ ;
- 7) **formie ażurowej** – należy przez to rozumieć układ gabarytów elementów tworzących łącznie powierzchnię ekspozycyjną tablicy reklamowej lub urządzenia reklamowego, w postaci płaskich lub przestrzennych liter bądź grafik – w tym szczególnie napisów, znaków, logo, symboli – mieszczących się we własnym obrysie i nie posiadających tła;
- 8) **formie wolnostojącej** – należy przez to rozumieć taki sposób sytuowania tablicy reklamowej lub urządzenia reklamowego, w którym posiadają one niezależną własną konstrukcję nośną, trwale lub nietrwale związaną z gruntem;
- 9) **formie zwartej** – należy przez to rozumieć formę przestrzenną urządzenia reklamowego, która wypełnia  $80\%$  przestrzeni prostopadłościanu opisanego na skrajnych elementach danego urządzenia reklamowego;  
*uwaga – poniższe pozostałe definicje zostały przeniesione z porządku alfabetycznego do porządku tematycznego (zachowano numerację oryginalną):*
- 15) **powierzchni ekspozycyjnej** – należy przez to rozumieć część tablicy reklamowej lub urządzenia reklamowego, niestanowiącą elementów konstrukcyjnych i zamocowań, przeznaczoną do ekspozycji reklamy;
- 19) **smukłej proporcji** – należy przez to rozumieć proporcje szerokości do wysokości tablicy reklamowej lub urządzenia reklamowego, wynoszące od  $1:3$  do  $1:5$

**Forma zwarta to taka, która po wpisaniu w prostopadłościan wypełnia znaczną część jego bryły →**



# §1. Słowniczek (cd.)

MAŁY

h max = 1,7 m

pow.max = 0,7 m<sup>2</sup>

ŚREDNI

h max = 3,9 m

pow.max = 3 m<sup>2</sup>

STANDARDOWY

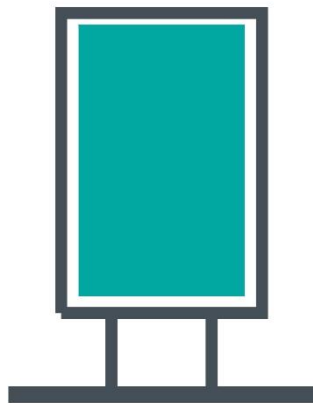
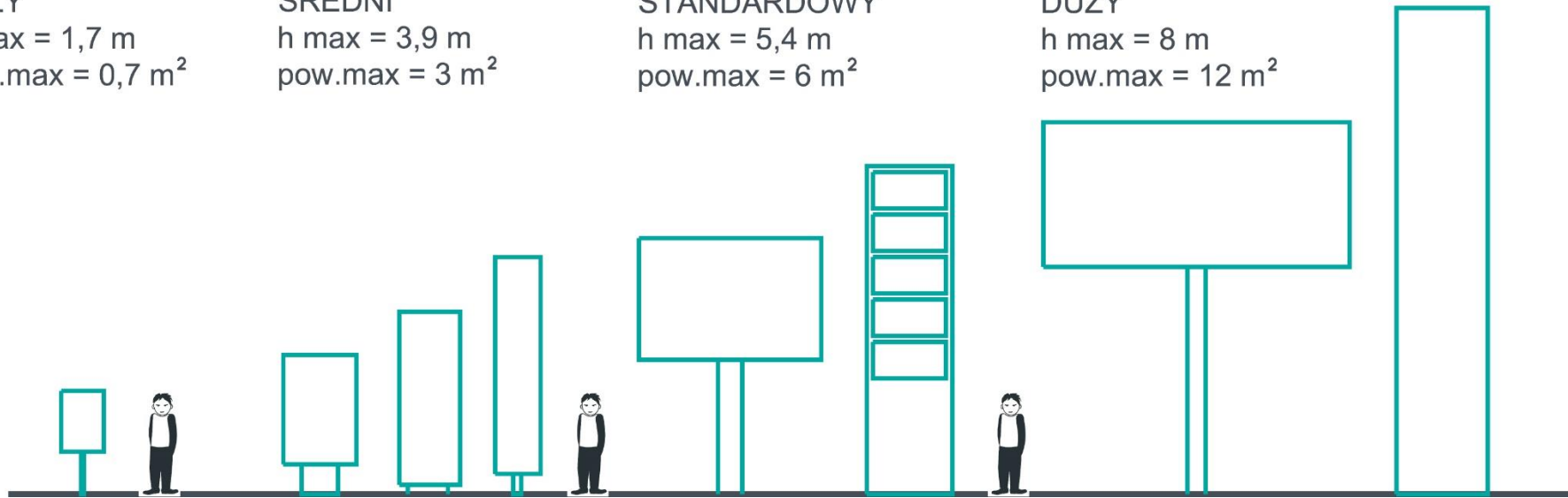
h max = 5,4 m

pow.max = 6 m<sup>2</sup>

DUŻY

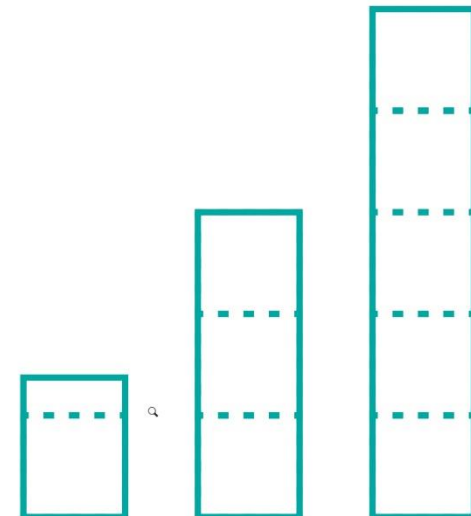
h max = 8 m

pow.max = 12 m<sup>2</sup>



← Powierzchnia ekspozycyjna to obszar tablicy reklamowej, który nie stanowi konstrukcji.

Smukłą proporcję posiada środkowy i prawy prostokąt →



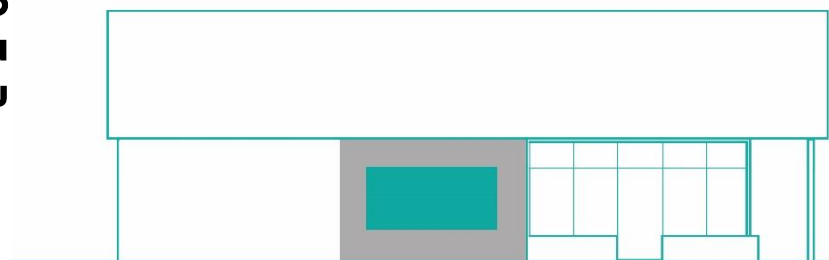


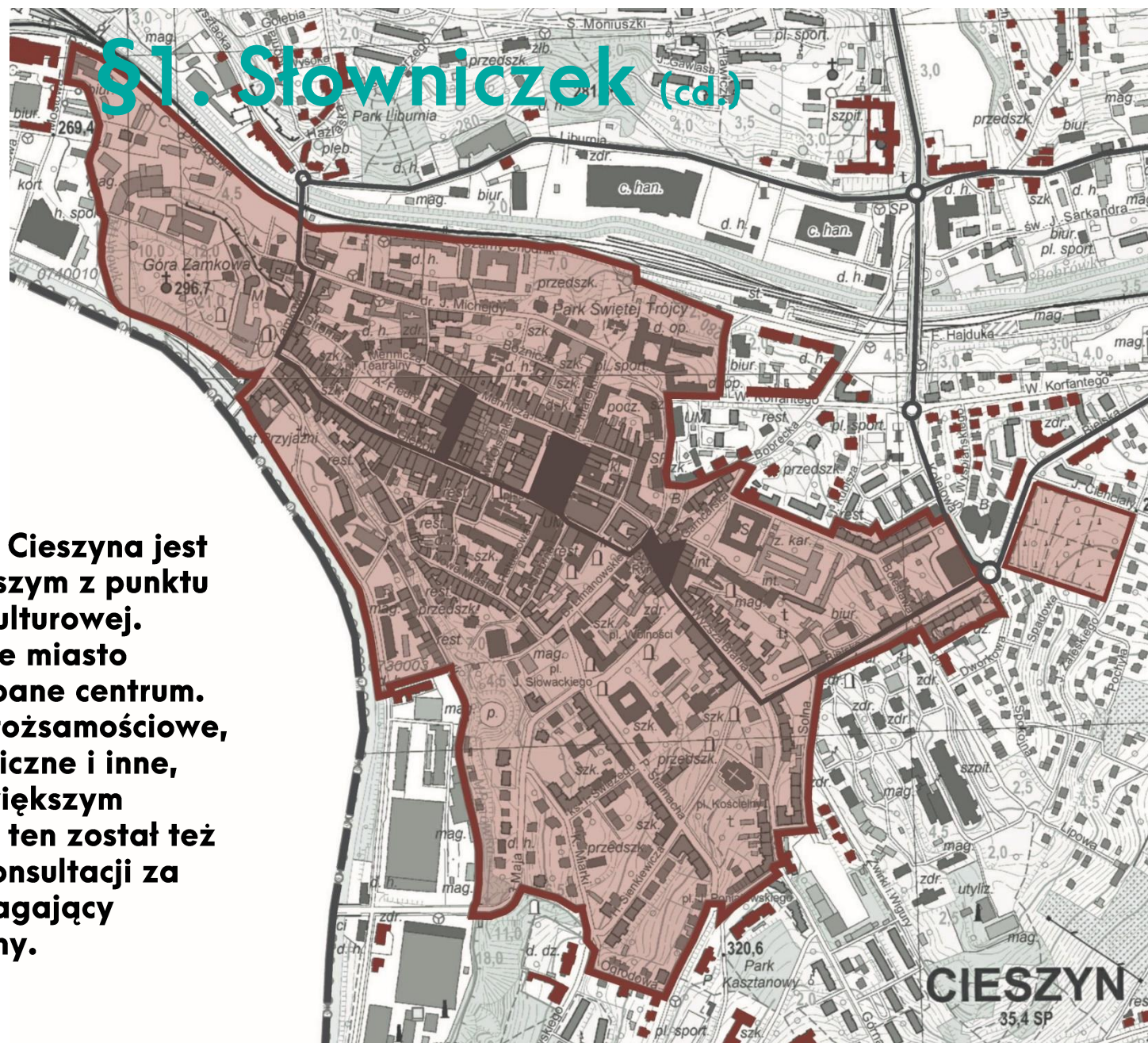
11) **historycznym układzie urbanistycznym miasta Cieszyna** – należy przez to rozumieć nieruchomości, znajdujące się w całości lub w części na obszarze wpisanym do rejestru zabytków nieruchomości województwa Śląskiego pod numerem A/317/2018 decyzją Śląskiego Wojewódzkiego Konserwatora Zabytków z dnia 27 kwietnia 2018 r.;

*uwaga – poniższe definicje zostały przeniesione z porządku alfabetycznego do porządku tematycznego (zachowano numerację oryginalną):*

- 14) **pasie ochronnym** – należy przez to rozumieć obszar elewacji, położony bezpośrednio wokół tablicy reklamowej lub urządzenia reklamowego, w którym nie występują istotne architektoniczne elementy wystroju elewacji, takie jak: krawędzie otworów okiennych i drzwiowych elewacji, uskoki i krawędzie elewacji, miejsca zmiany materiału wykończeniowego oraz krawędzie gzymsów, pilastrów, lizen i blend; jego szerokością określa się odległość od jego zewnętrznej krawędzi do zewnętrznej krawędzi tablicy reklamowej lub urządzenia reklamowego;
- 17) **reklamie okolicznościowej** – należy przez to rozumieć tablicę reklamową lub urządzenie reklamowe umieszczane tymczasowo w związku z posiadającym datę rozpoczęcia i zakończenia wydarzeniem, w postaci nietrwale związanej z gruntem, budynkiem lub budowlą formy płaskiej bądź przestrzennej;
- 18) **reklamie wyborczej** – należy przez to rozumieć materiał wyborczy, referendalny, reklamę kandydatów lub organizacji, które reprezentują, sytuowane na potrzeby kampanii wyborczych (parlamentarnych, w tym do Parlamentu Europejskiego, prezydenckich, lub do jednostek samorządu terytorialnego);
- 20) **urządzeniu automatycznym** – należy przez to rozumieć obiekt znajdujący się poza budynkami i tymczasowymi obiektami budowlanymi, umożliwiający zdalne dostarczanie usług oraz pełną lub częściową samoobsługę klienta, w szczególności: bankomaty, automaty z żywnością, paczkomaty, lodówki z żywnością, panele i stacje dostarczające usługi transportowe;

**Pas ochronny (szarość) to płaszczyzna w okolicy tablicy reklamowej (zieleń), która jest płaska i pozbawiona ważnych elementów wystroju elewacji.**





# §1. Słowniczek (cd.)

**Układ urbanistyczny Cieszyna jest terenem najistotniejszym z punktu widzenia wartości kulturowej. Dobrze funkcjonujące miasto posiada żywe i zadbane centrum. Walory estetyczne, tożsamościowe, turystyczne, ekonomiczne i inne, występują tu w największym zagęszczeniu. Teren ten został też uznany w I etapie konsultacji za najcenniejszy i wymagający najpełniejszej ochrony.**



- 12) **osiach kompozycyjnych elewacji** – należy przez to rozumieć wyobrażalne linie proste, na których oparte są istotne architektonicznie elementy wystroju elewacji – linie proste, biegnące na przedłużeniu krawędzi otworów okiennych i drzwiowych elewacji, osie symetrii tych otworów oraz na przedłużeniu uskoku elewacji lub zmiany materiału wykończeniowego, a także krawędzie lub osie symetrii ścian lub detali architektonicznych, takich jak gzymsy, pilastry, lizeny, blendy;
- 13) **pasie szyldowym** – należy przez to rozumieć przestrzeń na elewacji w poziomie parteru, mieszczącą się ponad górną krawędzią witryn lub otworu drzwiowego, prowadzącego do budynku lub lokalu;
- 16) **poziomie parteru elewacji** – należy przez to rozumieć dolny fragment elewacji, ograniczony od góry elementem architektonicznym (wraz z tym elementem), oddzielającym pierwszą kondygnację nadziemną od kondygnacji wyższych, występującym w postaci gzymsu, podziału w wykończeniu elewacji, uskoku, a w przypadku, gdy taki element nie występuje – do poziomu dolnej krawędzi otworów okiennych drugiej kondygnacji nadziemnej – lub gdy wyżej wymienione elementy nie występują – do górnej krawędzi elewacji;
- 10) **gablocie ekspozycyjnej** – należy przez to rozumieć drewnianą lub metalową szafkę z przezroczystym frontem oraz nieprzezroczystym tyłem, służącą do prezentacji umieszczonych w jej wnętrzu elementów, w tym tablic reklamowych i urządzeń reklamowych, sytuowaną w poziomie parteru elewacji;
- 21) **witrynie** – należy przez to rozumieć okno lub okna, w tym szczególnie okna wystawowe, a także przeszklone drzwi lokalu użytkowego służące szczególnie ekspozycji towarów lub prezentacji usług danego lokalu użytkowego, rozumiane łącznie jako płaszczyzna szklenia witryny oraz przestrzeń zawarta pomiędzy płaszczyzną szklenia witryny a równoległą do niej płaszczyzną wyznaczoną przez wewnętrzne krawędzie ościeża witryn;
- 22) **witrynie meblowej** – należy przez to rozumieć, oryginalną, odtworzoną lub zaprojektowaną współcześnie w oparciu o historyczne wzorce, drewnianą ozdobną obudowę witryny lub ścian budynku, mogącą zawierać w swojej kompozycji gablotę ekspozycyjną, sytuowaną w poziomie parteru elewacji będącą elementem dziedzictwa kulturowego Cieszyna.



poziom parteru

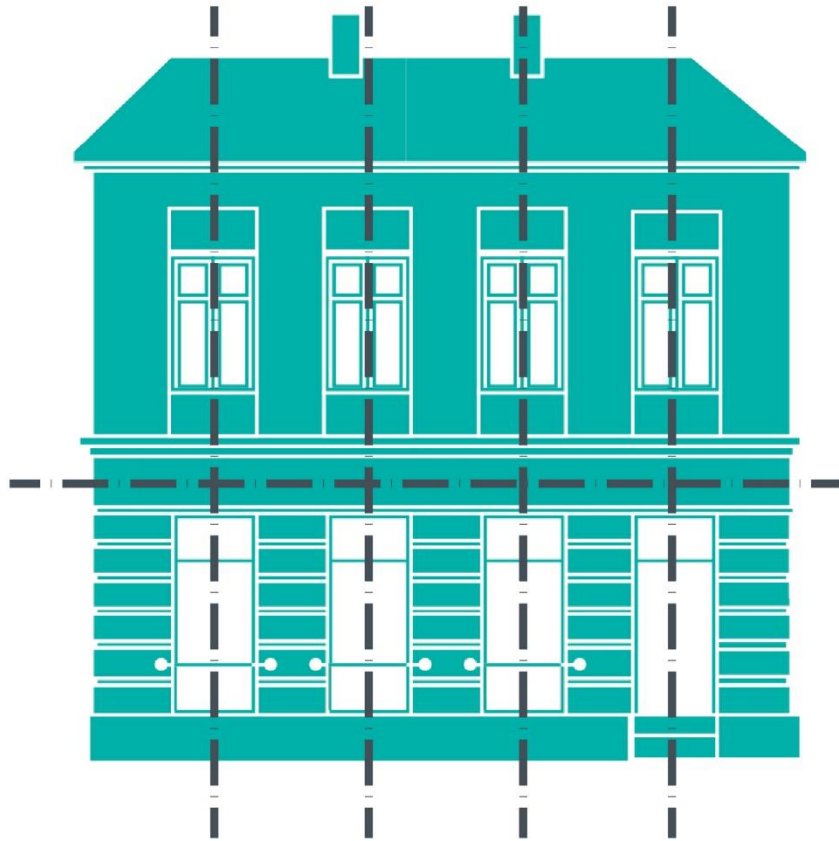


pas szyldowy

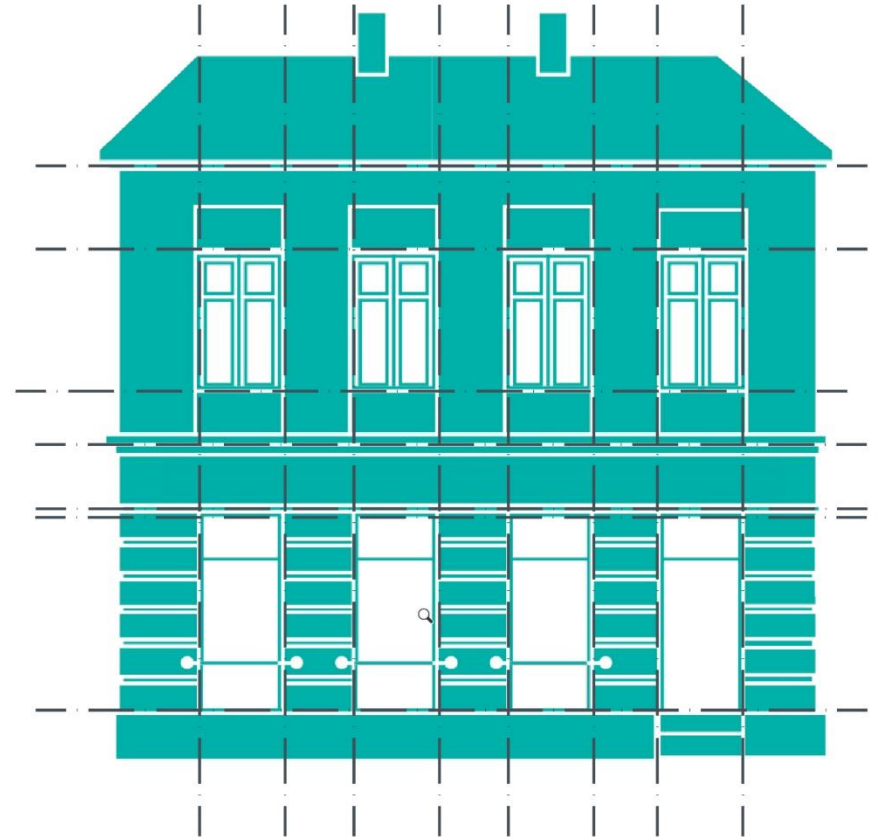


witryny

# §1. Słowniczek (cd.)



główne osie kompozycyjne



pozostałe osie kompozycyjne



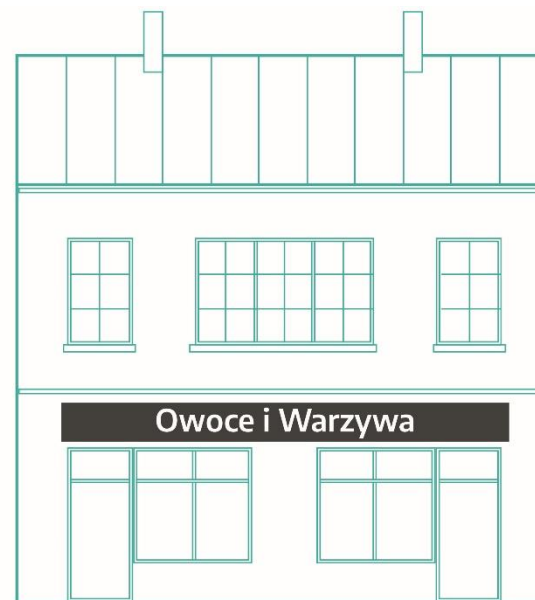
2. **Jeżeli w Uchwale Krajobrazowej użyto pojęć zdefiniowanych w przepisach odrębnych, należy przez to rozumieć ich brzmienie, ustalone tymi przepisami, w szczególności:**

- 1) przepisami ustawy z dnia 27 marca 2003 r. o planowaniu i zagospodarowaniu przestrzennym (t.j. Dz. U. z 2018 r. poz. 1945 z późn. zm.): *reklama, szyld, tablica reklamowa, urządzenie reklamowe;*
- 2) przepisami ustawy z dnia 7 lipca 1994 r. – Prawo budowlane (t.j. Dz. U. z 2018 r. poz. 1202 z późn. zm.): *budynek, budowla, obiekt budowlany, obiekt małej architektury;*
- 3) przepisami ustawy z dnia 20 czerwca 1997 r. - Prawo o ruchu drogowym (t.j. Dz. U. z 2018 r. poz. 1990 z późn. zm.): *skrzyżowanie;*
- 4) przepisami rozporządzenia Ministra Transportu i Gospodarki Morskiej z dnia 2 marca 1999 r. w sprawie warunków technicznych, jakim powinny odpowiadać drogi publiczne i ich usytuowanie (t.j. Dz. U. z 2016 r. poz. 124): *teren zabudowy.*

**Najważniejsze jest, przedstawione poniżej, rozróżnienie między tablicami i urządzeniami reklamowymi, które są szyldem oraz takimi, które nie są.**

**Szyld jest taką tablicą reklamową, która jest umieszczona na tej samej nieruchomości, co reklamowana rzecz.**

nie – szyld



szyld

# §1. Słowniczek (cd.)



ogrodzenia

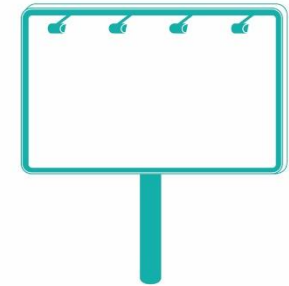
szyldy



obiekty małej architektury



tablice i urządzenia reklamowe



## Dokładne brzmienie najważniejszych definicji z ustawy o planowaniu i zagospodarowaniu przestrzennym, zawsze gdy jest mowa o:

„**reklamie**” – należy przez to rozumieć upowszechnianie w jakiegokolwiek wizualnej formie informacji promującej osoby, przedsiębiorstwa, towary, usługi, przedsięwzięcia lub ruchy społeczne;

„**tablice reklamowej**” – należy przez to rozumieć przedmiot materialny przeznaczony lub służący ekspozycji reklamy wraz z jego elementami konstrukcyjnymi i zamocowaniami, o płaskiej powierzchni służącej ekspozycji reklamy, w szczególności baner reklamowy, reklamę naklejaną na okna budynków i reklamy umieszczane na rusztowaniu, ogrodzeniu lub wyposażeniu placu budowy, z wyłączeniem drobnych przedmiotów codziennego użytku wykorzystywanych zgodnie z ich przeznaczeniem;

„**urządzeniu reklamowym**” – należy przez to rozumieć przedmiot materialny przeznaczony lub służący ekspozycji reklamy wraz z jego elementami konstrukcyjnymi i zamocowaniami, inny niż tablica reklamowa, z wyłączeniem drobnych przedmiotów codziennego użytku wykorzystywanych zgodnie z ich przeznaczeniem;

„**szyldzie**” – należy przez to rozumieć tablicę reklamową lub urządzenie reklamowe informującą o działalności prowadzonej na nieruchomości, na której ta tablica reklamowa lub urządzenie reklamowe się znajdują;

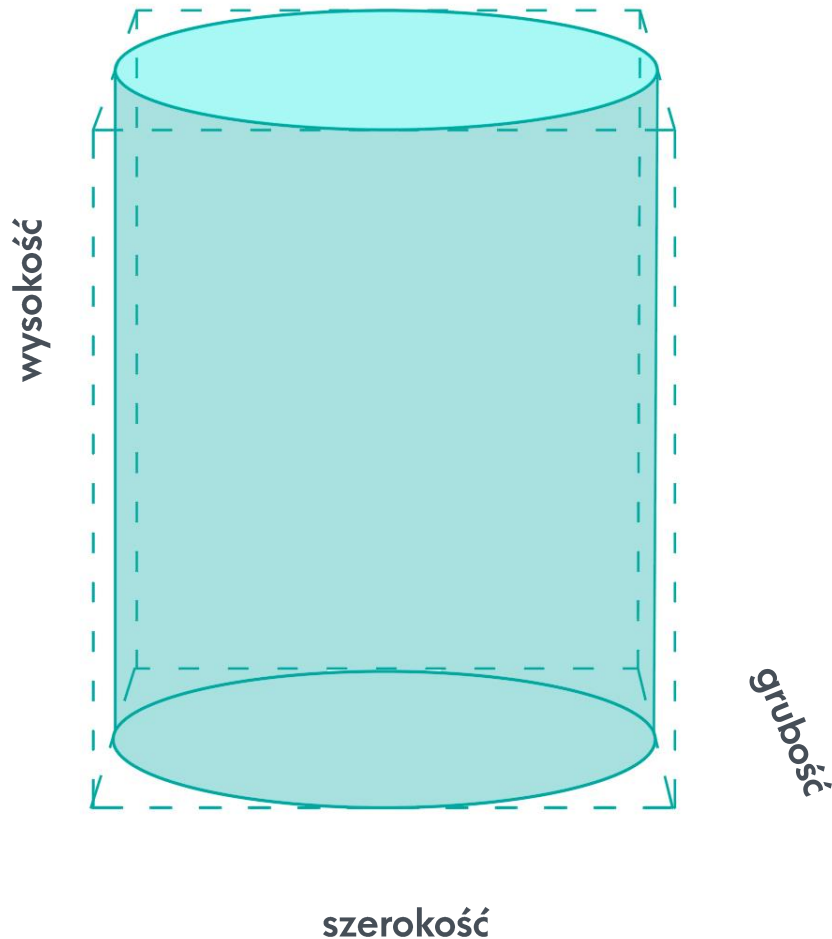
**§ 4. W odniesieniu do podawanych w uchwale gabarytów, odległości i powierzchni wprowadza się następujące zasady:**

- 1) dopuszcza się tolerancję wykonawczą lub błąd pomiaru +/- 5%;
- 2) wskazane w Uchwale Krajobrazowej odległości:
  - a) między tablicami reklamowymi lub urządzeniami reklamowymi a innymi tablicami reklamowymi i urządzeniami reklamowymi liczone są od ich skrajnych elementów konstrukcyjnych w rzucie pionowym na płaszczyznę gruntu,
  - b) między tablicami reklamowymi lub urządzeniami reklamowymi a elementami zagospodarowania, liczone są od ich skrajnych elementów konstrukcyjnych w rzucie pionowym na płaszczyznę gruntu,
  - c) tablic reklamowych lub urządzeń reklamowych od skrzyżowań liczone są jako najkrótszy odcinek łączący rzut pionowy na płaszczyznę gruntu skrajnego elementu konstrukcyjnego tablicy reklamowej lub urządzenia reklamowego z przecięciem krawędzi jezdni;
- 3) wymiary takie jak: szerokość, wysokość i grubość, podaje się w odniesieniu do największej powierzchni ekspozycyjnej tablicy reklamowej lub urządzenia reklamowego, gdzie szerokość jest wymiarem poziomym a wysokość pionowym, zaś grubość jest wymiarem prostopadłym względem największej powierzchni ekspozycyjnej;
- 4) powierzchnia ekspozycyjna, w wymienionych poniżej niestandardowych przypadkach, liczona jest w następujący sposób:
  - a) jako powierzchnia prostokąta opisanego na skrajnych elementach danej tablicy reklamowej lub urządzenia reklamowego:
    - dla tablic reklamowych lub urządzeń reklamowych w formie ażurowej,
    - dla tablic reklamowych, których kształt jest inny niż prostokąt lub koło,
    - dla szyldów sytuowanych w jednym oknie lub drzwiach witryny,
  - b) jako powierzchnia boczna walca, którego średnicę podstawy stanowi najdłuższy odcinek, równoległy do podłoża, łączący najbardziej oddalone od siebie skrajne elementy danego urządzenia reklamowego, zaś wysokość stanowi odległość między podłożem a najwyżej położonym elementem – w przypadku większej niż dwie liczby powierzchni ekspozycyjnych urządzenia reklamowego;
- 5) liczba szyldów sytuowanych przez jeden podmiot liczona jest jako jeden szyld w przypadku umiejscowienia:
  - a) w jednym oknie lub drzwiach witryny,
  - b) w gablocie ekspozycyjnej.



**Odległości są liczone od skrajnych krawędzi**

## §2. zagadnienia pomiarowe



**Powierzchnia poniższych liter przestrzennych będzie liczona jako pole szarego prostokąta.**



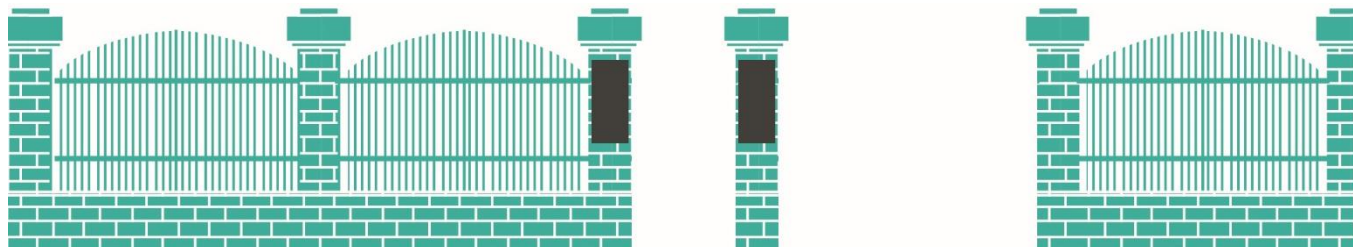


# ROZDZIAŁ II – SZYLDY

## Rozdział II

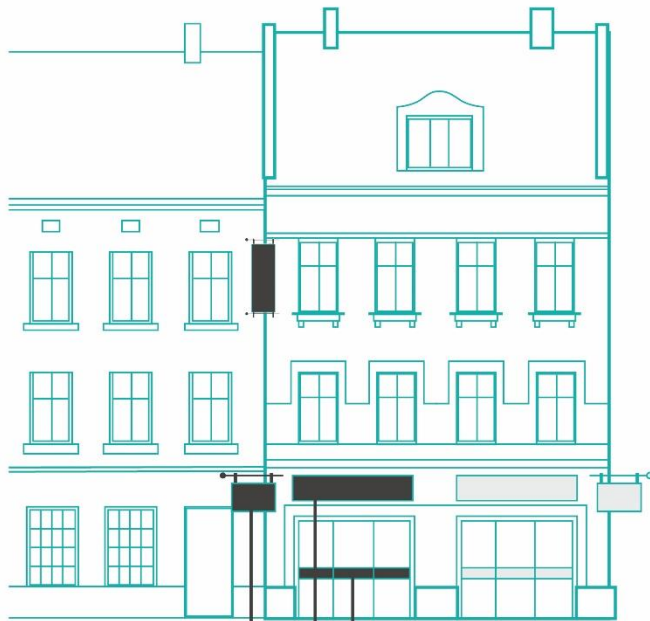
### Zasady i warunki sytuowania szyldów, ich gabaryty oraz liczba szyldów.

- § 3. Dopuszcza się sytuowanie szyldów wyłącznie na zasadach i warunkach określonych w niniejszym rozdziale, we wskazanych w nim gabarytach i z ograniczeniem liczby w nich określonych.
- § 4. Ogranicza się liczbę szyldów, które mogą być umieszczone na danej nieruchomości przez każdy podmiot prowadzący na niej działalność, do dwudziestu czterech, z tym zastrzeżeniem, że:
- 1) na budynkach i tymczasowych obiektach budowlanych, ogranicza się **liczbę szyldów do siedmiu**, z tym zastrzeżeniem, że na jednej elewacji możliwe jest sytuowanie przez każdy podmiot:
    - a) maksymalnie **trzech** szyldów w poziomie parteru,
    - b) maksymalnie **jednego** szyldu powyżej poziomu parteru;
  - 2) na ogrodzeniach ogranicza się liczbę szyldów do **dwóch**;
  - 3) na obiektach małej architektury, budowlach, urządzeniach automatycznych ogranicza się **liczbę szyldów do dziesięciu** (łącznie dla jednego podmiotu na danej nieruchomości), z tym zastrzeżeniem, że:
    - c) na jednym obiekcie małej architektury możliwe jest sytuowanie jednego szyldu przez jeden podmiot,
    - d) na jednym urządzeniu automatycznym lub budowli możliwe jest sytuowanie trzech szyldów przez jeden podmiot;
  - 2) w formie wolnostojącej, ogranicza się liczbę szyldów do **pięciu** z tym zastrzeżeniem, iż możliwe jest sytuowanie przez jeden podmiot:
    - a) maksymalnie **jednego** szyldu w formacie dużym lub formacie dominującym,
    - b) maksymalnie **dwóch** szyldów w formacie standardowym,
    - c) maksymalnie **czterech** szyldów w formacie średnim lub formacie małym.



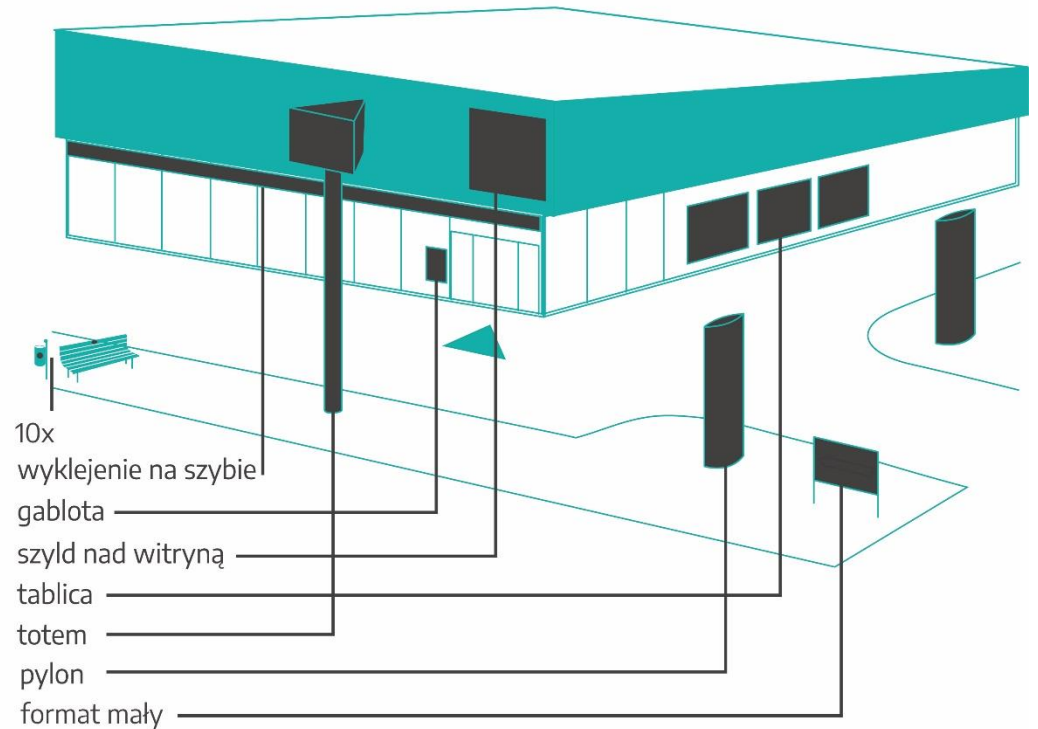
# §4. liczba szyldów – max 24

7 na budynku, ale 4 na jednej elewacji + 5 wolnostojących + 10 na obiektach małej architektury  
+ 2 na ogrodzeniu



szyld na wysięgniku  
szyld nad witryną  
wyklejenie na szybie

budynek w pierzei



10x  
wyklejenie na szybie  
gabłota  
szyld nad witryną  
tablica  
totem  
pylon  
format mały

budynek wolnostojący

**§ 5. 1. Dopuszcza się sytuowanie szyldów na budynkach oraz na tymczasowych obiektach budowlanych, z zachowaniem następujących warunków:**

- 1) stosowania, w przypadku sytuowania na budynkach wpisanych do rejestru zabytków nieruchomych woj. Śląskiego lub ujętych w Gminnej Ewidencji Zabytków, formy ażurowej, z tym zastrzeżeniem, że:
  - a) dla szyldów w pasie szyldowym dopuszcza się dodatkowo sytuowanie szyldu o formie ażurowej na deskach i drewnianych tablicach,
  - b) dopuszcza się szyldy o formie innej niż ażurowa w następujących przypadkach:
    - sytuowania na boniowaniu,
    - sytuowania w gablotach ekspozycyjnych,
    - ograniczenia powierzchni ekspozycyjnej do 0,3 m<sup>2</sup>,
    - sytuowania prostopadle do elewacji w pasie szyldowym;
- 2) sytuowania szyldów w poziomie parteru, przy czym dopuszcza się dodatkowo sytuowanie szyldów powyżej poziomu parteru elewacji pod warunkiem występowania w budynku działalności na co najmniej dwóch kondygnacjach;
- 3) odniesienia do osi kompozycyjnych elewacji – poprzez wyrównanie do nich lub sytuowanie symetrycznie względem nich;
- 4) zachowania widoczności elementów istotnych krajobrazowo, architektonicznie lub o znaczeniu użytkowym, przez co należy rozumieć sytuowanie szyldów:
  - a) poza oknami i szkleniami elewacji, znajdującymi się ponad poziomem parteru elewacji,
  - b) poza detalami architektonicznymi, takimi jak: płaszczyzny gzymsów o wysokości mniejszej niż 30 cm, pilastry, krawędzie (uskoki), miejsca zmiany materiału wykończeniowego, lizeny, kolumny, frontony, obramienia i opaski okienne,
  - c) w przypadku sytuowania na boniowaniu, dopasowanie szyldu do kształtu jednej lub dwóch płaszczyzn lica ciosu, z zachowaniem widoczności krawędzi boni, otaczających szyld,
  - d) poza elementami ażurowymi i przeziernymi, balustradami i kratami wszelkiego rodzaju obiektów budowlanych i urządzeń budowlanych;
- 5) zachowania właściwej kompozycji, przez co należy rozumieć sytuowanie z wyrównaniem do jednej linii, poziomej lub pionowej, szyldów tych samych gabarytów.

# §5 ustęp 1. szyldy na budynkach – zasady ogólne



parter usługowy



szyldy i reklamy niewłaściwie usytuowane:  
- brak poszanowania detalu architektonicznego  
- nie wpisanie się w charakter budynku ilością  
i wielkością



szyldy i reklamy właściwie usytuowane  
i tworzące spójną całość z budynkiem

**2. Dla szyldów sytuowanych na budynkach oraz na tymczasowych obiektach budowlanych w poziomie parteru elewacji ustala się, w wymienionych poniżej przypadkach, zasady dodatkowe:**

- 1) w pasie szyldowym, przy zachowaniu równoległości powierzchni ekspozycyjnej do płaszczyzny pasa szyldowego ogranicza się grubość szyldu do 0,3 m;
- 2) w pasie szyldowym, przy zachowaniu prostopadłości powierzchni ekspozycyjnej do płaszczyzny pasa szyldowego:
  - a) ogranicza się odległość od płaszczyzny pasa szyldowego do skrajnego elementu szyldu do 1 m,
  - b) określa się wysokość sytuowania dolnej krawędzi szyldu na minimum 2,5 m,
  - c) ogranicza się powierzchnię ekspozycyjną szyldu do formatu małego,
  - d) dopuszcza się umieszczanie dwóch powierzchni ekspozycyjnych, równoległych do siebie i skierowanych przeciwnie, w ramach jednego szyldu i liczonych jako jeden szyld;
- 3) w witrynie meblowej:
  - a) dopuszcza się sytuowanie na płaskich powierzchniach witryny meblowej szyldu w formie ażurowej, z zachowaniem odległości 3 cm od każdego niepłaskiego elementu,
  - b) dopuszcza się sytuowanie wewnątrz gabloty ekspozycyjnej, będącej elementem witryny meblowej, z ograniczeniem powierzchni ekspozycyjnej szyldu do formatu małego lub formatu średniego;
- 4) w gablocie ekspozycyjnej, nie będącej elementem witryny meblowej ogranicza się powierzchnię ekspozycyjną szyldu do formatu małego lub formatu średniego;
- 5) w witrynie:
  - a) nakazuje się stosowanie formy ażurowej,
  - b) dopuszcza się sytuowanie szyldów w sposób przesłaniający maksymalnie 30% powierzchni otworów okiennych;
- 6) w poziomie parteru elewacji, pomiędzy witrynami:
  - a) nakazuje się zachowanie równoległości powierzchni ekspozycyjnej do elewacji,
  - b) ogranicza się powierzchnię ekspozycyjną do formatu małego;
- 7) w poziomie parteru elewacji poza witrynami i poza pasem szyldowym:
  - a) nakazuje się zachowanie równoległości powierzchni ekspozycyjnej do elewacji,
  - b) ogranicza się powierzchnię ekspozycyjną do formatu standardowego lub formatu dużego,
  - c) nakazuje się zachowanie pasa ochronnego o szerokości minimum 1m;
- 8) na markizie ogranicza się powierzchnię ekspozycyjną do formatu małego.



## ustęp 2. szyldy w poziomie parteru



**3. Dla szyldów na budynkach powyżej poziomu parteru i poniżej górnej krawędzi elewacji ustala się, w wymienionych poniżej przypadkach, zasady dodatkowe:**

- 1) przy zachowaniu równoległości powierzchni ekspozycyjnej do elewacji:
  - a) ogranicza się powierzchnię ekspozycyjną do formatu standardowego lub formatu dużego, przy czym dopuszcza się sytuowanie formatu małego i formatu średniego pod warunkiem zastosowania formy ażurowej,
  - b) nakazuje się zachowanie pasa ochronnego o szerokości minimum 1m, przy czym dla szyldów w formie ażurowej dopuszcza się pas ochronny o szerokości 0,2 m;
- 2) przy zachowaniu prostopadłości powierzchni ekspozycyjnej do elewacji:
  - a) nakazuje się sytuowanie w osi symetrii względem najbliższych krawędzi otworów okiennych,
  - b) nakazuje się zachowanie odległości od elewacji do skrajnego elementu szyldu nieprzekraczającej 1,2 m,
  - c) nakazuje się zachowanie wysokości dostosowanej w taki sposób, aby dolna krawędź szyldu była sytuowana na wysokości dolnej krawędzi najbliższego otworu okiennego, zaś górna krawędź szyldu na wysokości górnej krawędzi tego samego lub innego najbliższego otworu okiennego

**§ 6. 1. Dopuszcza się sytuowanie szyldów na ogrodzeniach, przy łącznym spełnieniu poniższych warunków:**

- 1) wyłącznie w pasie szerokości 1,2 m od bramy wjazdowej lub furtki;
  - 2) w sposób nieprzekraczający wysokości ogrodzenia;
  - 3) z ograniczeniem powierzchni ekspozycyjnej do formatu małego.
2. Dopuszcza się sytuowanie szyldów na ogrodzeniach służących tymczasowemu ogrodzeniu placu budowy na czas prowadzenia robót budowlanych, maksymalnie na całej powierzchni ogrodzenia.

**§ 7. Dopuszcza się sytuowanie szyldów na obiektach małej architektury z ograniczeniem powierzchni ekspozycyjnej do 0,1 m<sup>2</sup>.**

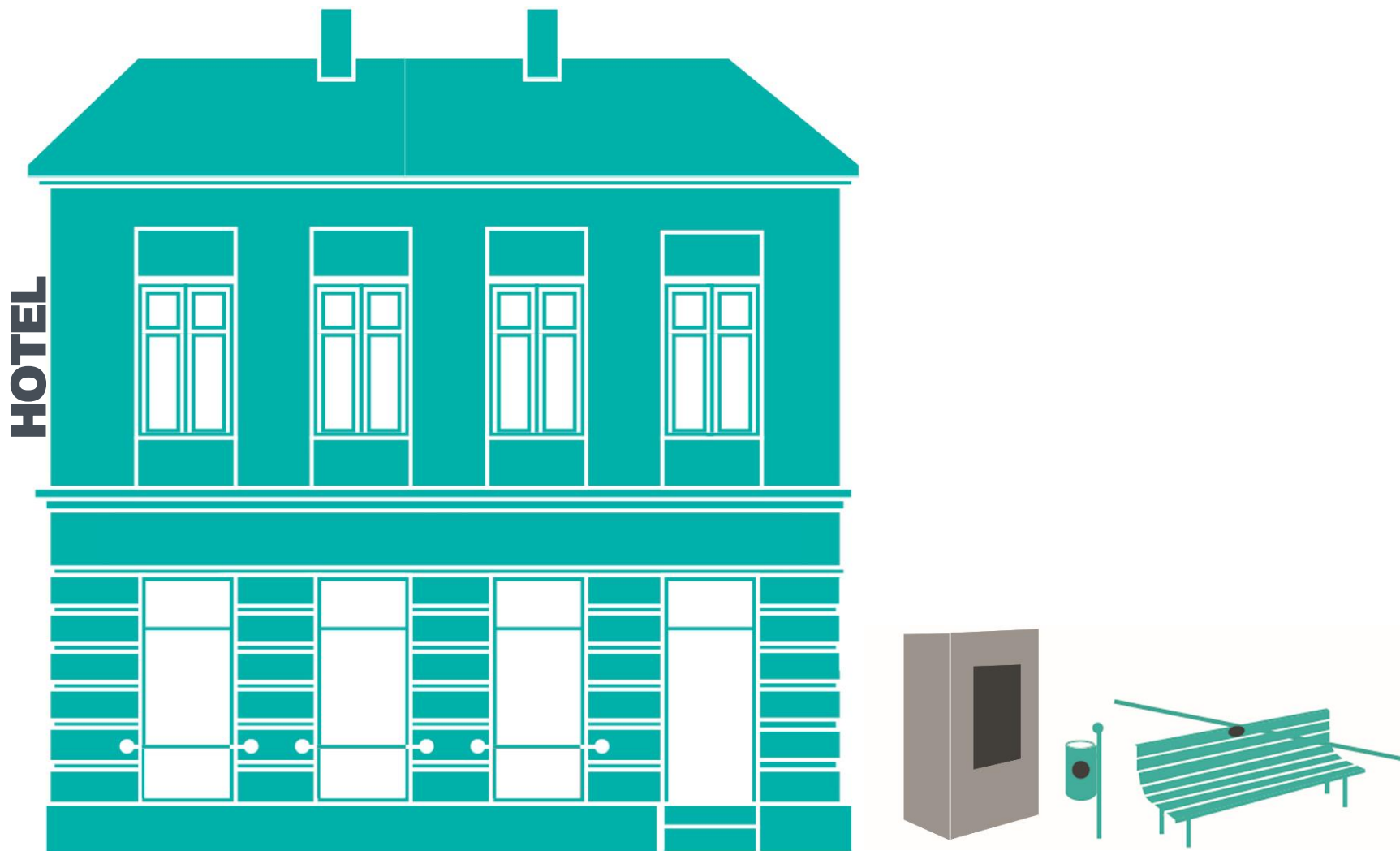
**§ 8. Dopuszcza się sytuowanie szyldów na budowlach z ograniczeniem powierzchni ekspozycyjnej do formatu średniego.**

**§ 9. Dopuszcza się sytuowanie szyldów na urządzeniach automatycznych:**

- 1) z ograniczeniem powierzchni ekspozycyjnej do formatu małego;
- 2) z dopuszczeniem powierzchni ekspozycyjnej, umożliwiającej bieżącą zmianę przekazu wizualnego, przy jej ograniczeniu do 0,3 m<sup>2</sup>.

# ustęp 3. szyldy powyżej poziomu parteru

## §6, 7, 8, 9 szyldy na małych obiektach



**§ 10. Dopuszcza się sytuowanie szyldów w formie wolnostojącej z zachowaniem następujących warunków:**

- 1) na nieruchomościach wpisanych do rejestru zabytków nieruchomych Województwa Śląskiego lub Gminnej Ewidencji Zabytków oraz na nieruchomościach, na których znajdują się budynki wpisane do rejestru zabytków nieruchomych Województwa Śląskiego lub Gminnej Ewidencji Zabytków:
  - a) formaty mały lub średni,
  - b) z zachowaniem smukłej proporcji;
- 2) dopuszcza się, w zależności od powierzchni działek ewidencyjnych, następujące formaty:
  - a) na działkach ewidencyjnych, o powierzchni nieprzekraczającej 3000 m<sup>2</sup> – formaty mały lub średni,
  - b) na działkach ewidencyjnych, o powierzchni powyżej 3000 m<sup>2</sup> i nieprzekraczającej 10 000 m<sup>2</sup> – formaty mały, średni lub standardowy,
  - c) na działkach ewidencyjnych, o powierzchni powyżej 10 000 m<sup>2</sup> – formaty mały, średni, standardowy lub duży;
- 3) określa się minimalne odstępy pomiędzy szyldami w formie wolnostojącej, dotyczącymi tej samej działalności:
  - a) dla formatu małego lub średniego:
    - 1,5 m, w przypadku zastosowania identycznych gabarytów,
    - 5 m, w przypadku zastosowania różnych gabarytów,
  - b) dla formatu dużego lub standardowego:
    - 30 m, w przypadku zastosowania identycznych gabarytów,
    - 50 m, w przypadku zastosowania różnych gabarytów i w stosunku do pozostałych formatów,
  - c) dla formatu dominującego: 75 m;
- 4) określa się minimalne odległości sytuowania szyldów formatu średniego, standardowego i dużego od:
  - a) budynków – 3 m,
  - b) ogrodzeń – 2 m;
- 5) dopuszcza się stosowanie powierzchni ekspozycyjnej, umożliwiającej bieżącą zmianę informacji wizualnej, na nieruchomościach, na których znajdują się stacje paliw, przy łącznym spełnieniu warunków:
  - a) sytuowania na urządzeniu reklamowym o formie zwartej,
  - b) ograniczenia pojedynczej powierzchni ekspozycyjnej do formatu małego;
- 6) warunkiem sytuowania szyldów w formie wolnostojącej jest ich trwałe związanie z gruntem, z tym zastrzeżeniem, że w przypadku występowania fundamentu zostanie on umieszczony pod powierzchnią terenu lub z zachowaniem wspólnego poziomu górnej krawędzi płyty fundamentowej z płaszczyzną gruntu lub nawierzchni, na której szyld jest sytuowany.

# §10 szyldy wolnostojące



**identyczne szyldy mogą stać bliżej siebie**



**szyldy w tym samym przedziale formatowym, ale różne w kształcie muszą stać dalej od siebie**



# ROZDZIAŁ III – „REKLAMY” (nie będące szyldami)

## Rozdział III

**Zasady i warunki sytuowania tablic reklamowych i urządzeń reklamowych, nie będących szyldami, ich gabaryty, standardy jakościowe oraz rodzaje materiałów budowlanych, z jakich mogą być wykonane.**

- § 11. Dopuszcza się sytuowanie tablic reklamowych i urządzeń reklamowych, niebędących szyldami, wyłącznie na zasadach i warunkach określonych w niniejszym rozdziale, we wskazanych w nim gabarytach i standardach jakościowych oraz wykonane z materiałów budowlanych, w nim określonych.**
- § 12. 1. Zakazuje się sytuowania tablic reklamowych i urządzeń reklamowych, nie będących szyldami:**
- 1) na terenie historycznego układu urbanistycznego miasta Cieszyna lub na nieruchomościach, na których znajdują się zabytki ujęte w Gminnej Ewidencji Zabytków lub w rejestrze zabytków nieruchomych Województwa Śląskiego, przy czym zakaz nie dotyczy:
    - a) formatu małego w formie wolnostojącej,
    - b) formatu średniego sytuowanego na budowlach,
    - c) urządzeń reklamowych w formie walca o ile nie przekraczają wysokości 4 m i średnicy 1,7 m,
    - d) tablic reklamowych i urządzeń reklamowych sytuowanych w gablotach formatu małego i formatu średniego;
  - 2) posiadających powierzchnię ekspozycyjną, umożliwiającą bieżącą zmianę informacji wizualnej;
  - 3) na wymienionych poniżej elementach i wskazanych miejscach:
    - a) detalach architektonicznych, tj. na gzymsach, pilastrach, krawędziach (uskokach), miejscach zmiany materiału wykończeniowego, lizenach, kolumnach, płycinach, frontonach i naczółkach, obramieniach i opaskach okiennych oraz ornamentach,
    - b) miejscach parkingowych,
    - c) ogrodzeniach, z wyłączeniem ogrodzeń służących tymczasowemu ogrodzeniu placu budowy na czas prowadzenia robót budowlanych,
    - d) murach oporowych,
    - e) mostach i wiaduktach,
    - f) otworach okiennych i witrynach,
    - g) elewacjach posiadających więcej niż 3 otwory okienne, przy czym zakaz nie dotyczy reklam w gablotach,
    - h) elementach ażurowych i przeziernych, balustradach i kratkach wszelkiego rodzaju obiektów budowlanych i urządzeń budowlanych;

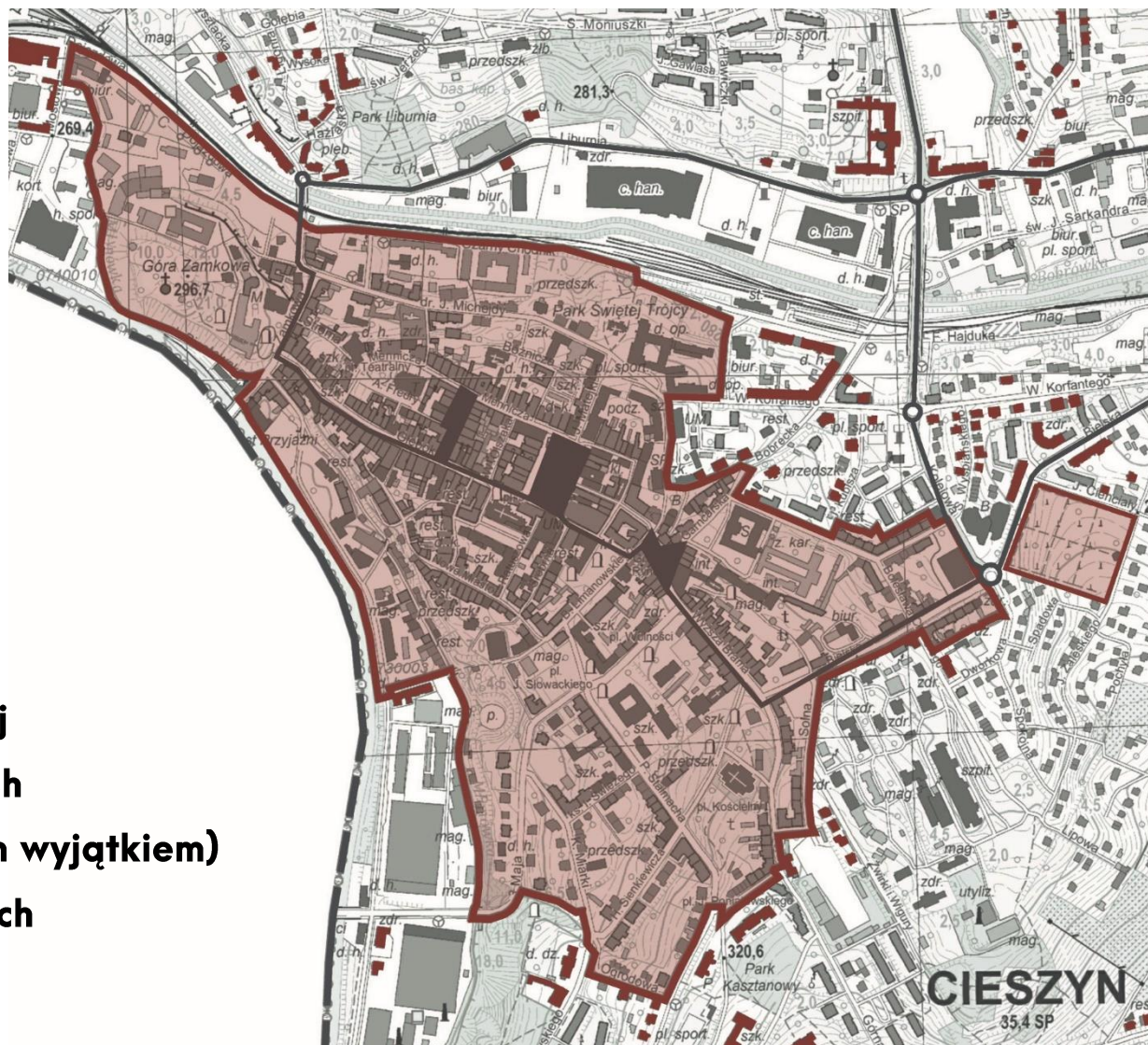
# §12 ustęp 1. zakazy dla „reklam”

- ✘ **ZAKAZ REKLAM na obszarze zabytkowym Cieszyna (z kilkoma wyjątkami)**



## W CAŁYM CIESZYNIE:

- ✘ **zakaz reklamy wyświetlanej i przewijanej**
- ✘ **na miejscach parkingowych**
- ✘ **na ogrodzeniach (z małym wyjątkiem)**
- ✘ **murach oporowych, mostach i wiaduktach**
- ✘ **kratach, balustradach itp.**

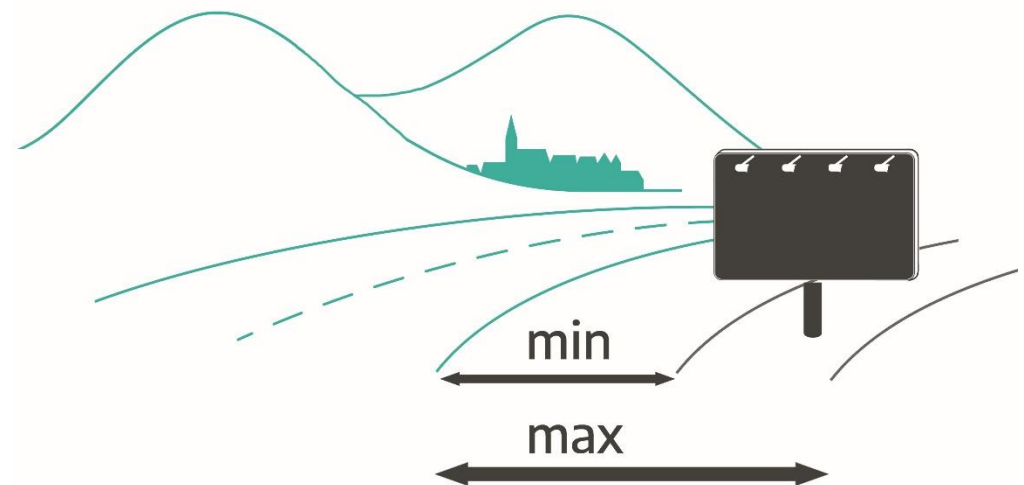


- 4) tablic reklamowych i urządzeń reklamowych w formie wolnostojącej formatu dominującego;
- 5) w formie wolnostojącej:
- a) w odległości mniejszej niż 40 m od skrzyżowania,
  - b) w odległości mniejszej niż 7 m i większej niż 70 m od budynków,
  - c) w terenie zabudowy w odległości większej niż:
    - 30 m od zewnętrznej krawędzi jezdni drogi ekspresowej,
    - 20 m od zewnętrznej krawędzi jezdni drogi krajowej,
    - 18 m od zewnętrznej krawędzi jezdni drogi wojewódzkiej i powiatowej,
    - 16 m od zewnętrznej krawędzi jezdni drogi gminnej,
  - d) poza terenem zabudowy w odległości większej niż:
    - 50 m od zewnętrznej krawędzi jezdni drogi ekspresowej,
    - 35 m od zewnętrznej krawędzi jezdni drogi krajowej,
    - 30 m od zewnętrznej krawędzi jezdni drogi wojewódzkiej i powiatowej,
    - 25 m od zewnętrznej krawędzi jezdni drogi gminnej.



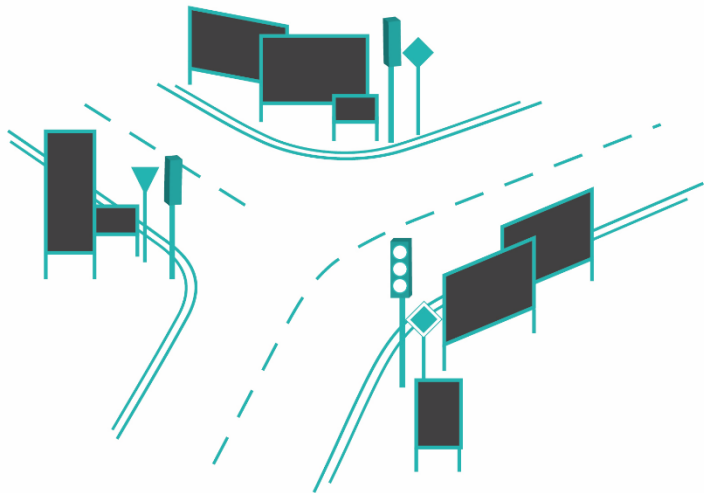
**„ZAKAZ” jest najsilniejszą formą tworzenia przepisów Uchwały Krajobrazowej. Dlatego najważniejsze regulacje dla „reklam” są sformułowane przez „zakaz”. Dla szyldów nie wprowadzono zakazów.**

**Uchwała nie może powtarzać zapisów z ustaw. Dlatego warto zauważyć, że minimalną odległość od krawędzi jezdni ustala ustawa o drogach (min – na rysunku obok), zaś Uchwała Krajobrazowa wprowadza wartość maksymalną (max). Dzięki temu występowanie reklam przy drogach jest ograniczone do konkretnego pasa terenu – co znacznie porządkuje przestrzeń.**



# §12 ustęp 1. zakazy dla „reklam” (c.d.)

- ✘ Zakaz sytuowania reklam poza wskazanymi odległościami
- ✘ Zakaz sytuowania zbyt blisko budynków i ogrodzeń
- ✘ Zakaz sytuowania blisko skrzyżowania



**2. Określa się następujące obowiązujące standardy jakościowe tablic reklamowych i urządzeń reklamowych, niebędących szyldami:**

- 1) zachowanie ciągłości pokrycia, grubości i koloru powłoki malarskiej elementów konstrukcyjnych;
- 2) brak ubytków w materiale konstrukcji i materiale wykończeniowym konstrukcji;
- 3) brak występowania rdzy na elementach metalowych;
- 4) zapewnienie odpowiedniego naciągu reklam wykonanych na materiałach miękkich, przez co rozumie się zachowanie jednej płaszczyzny powierzchni ekspozycyjnej tablic reklamowych, bez wybrzuszeń, dziur i zagięć.

**3. Określa się następujące rodzaje materiałów, z jakich mogą być wykonane tablice reklamowe i urządzenia reklamowe, nie będące szyldami:**

- 1) metal;
- 2) tworzywo sztuczne;
- 3) beton;
- 4) papier – dla powierzchni ekspozycyjnych;
- 5) szkło;
- 6) farba;
- 7) drewno.

**§ 13. Dopuszcza się sytuowanie na budynkach tablic reklamowych i urządzeń reklamowych, niebędących szyldami, umieszczanych w gablotach ekspozycyjnych, z ograniczeniem powierzchni ekspozycyjnej do formatu małego lub formatu średniego.**

**§ 14. Dopuszcza się sytuowanie tablic reklamowych i urządzeń reklamowych, niebędących szyldami na wiatach przystankowych, w formacie średnim.**

**§ 15. Dopuszcza się sytuowanie tablic reklamowych i urządzeń reklamowych niebędących szyldami na:**

- 1) ogrodzeniu umieszczonym w związku z prowadzonymi robotami budowlanymi na czas prowadzenia tych robót, na całej powierzchni ogrodzenia;
- 2) rusztowaniu umieszczonym w związku z prowadzonymi roboty budowlanymi na czas prowadzenia tych robót, na całej powierzchni rusztowania.



# §12 ustęp 2. i 3.: standardy jakościowe

## §13, 14 i 15 dopuszczalne „reklamy”

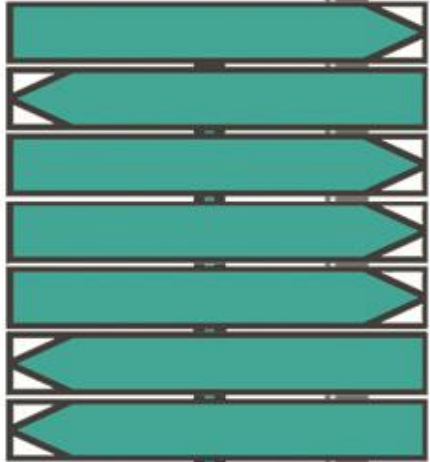
- ✓ „Reklama” tylko w dobrym stanie technicznym
- ✓ „Reklama” tylko z trwałych materiałów
- ✓ „Reklama” na budynku tylko w gablotach ekspozycyjnych
- ✓ „Reklama” w wiatkach przystankowych z ograniczeniem gabarytu
- ✓ Dopuszczenie „reklamy” na ogrodzeniu budowy i rusztowaniu – zwrot części środków dla inwestora



**§ 16. Dopuszcza się sytuowanie tablic reklamowych i urządzeń reklamowych, niebędących szyldami, w formie wolnostojącej:**

- 1) posiadających jedną lub dwie równoległe do siebie i skierowane przeciwnie powierzchnie ekspozycyjne dla każdego formatu;
- 2) posiadających wiele powierzchni ekspozycyjnych:
  - a) w formie zwartej, przy ograniczeniu formatu pojedynczej powierzchni ekspozycyjnej do formatu małego lub formatu średniego,
  - b) w formie tablic reklamowych na słupku:
    - wyłącznie przy wyrównaniu i sytuowaniu w jednej płaszczyźnie wszystkich powierzchni ekspozycyjnych, przy czym dolna krawędź najniższej położonej tablicy reklamowej nie może znajdować się niżej niż 2 m nad poziomem terenu, zaś najwyższa krawędź najwyższej położonej tablicy wyżej niż 3,4 m,
    - wyłącznie przy zastosowaniu następujących gabarytów pojedynczej powierzchni ekspozycyjnej: 1,5 m szerokości i 0,22 m wysokości;
- 3) pod warunkiem zachowania minimalnych odstępów od innych tablic reklamowych i urządzeń reklamowych w formie wolnostojącej, sytuowanych na tej samej nieruchomości (w tym szyldów):
  - a) dla formatu małego lub średniego: 10 m,
  - b) dla formatu standardowego lub dużego: 40 m;
- 4) w zależności od wielkości działki ewidencyjnej dopuszcza się sytuowanie formatów:
  - a) na działkach ewidencyjnych o powierzchni nieprzekraczającej 3000 m<sup>2</sup> – formaty mały lub średni,
  - b) na działkach ewidencyjnych o powierzchni powyżej 3000 m<sup>2</sup> i nieprzekraczającej 10 000 m<sup>2</sup> – formaty mały, średni lub standardowy,
  - c) na działkach ewidencyjnych o powierzchni powyżej 10 000 m<sup>2</sup> – formaty mały, średni, standardowy lub duży;
- 5) w postaci walca, przy spełnieniu następujących warunków:
  - a) ogranicza się wysokość do 4 m i średnicę do 1,7 m,
  - b) zachowania minimalnych odstępów od innych tablic reklamowych i urządzeń reklamowych w formie wolnostojącej (w tym szyldów) 20 m.

§16 dopuszczalne „reklamy”  
wolnostojące



**§ 17. Ustala się następujące zasady i warunki sytuowania tablic reklamowych i urządzeń reklamowych oraz ich gabaryty, w odniesieniu do reklamy okolicznościowej:**

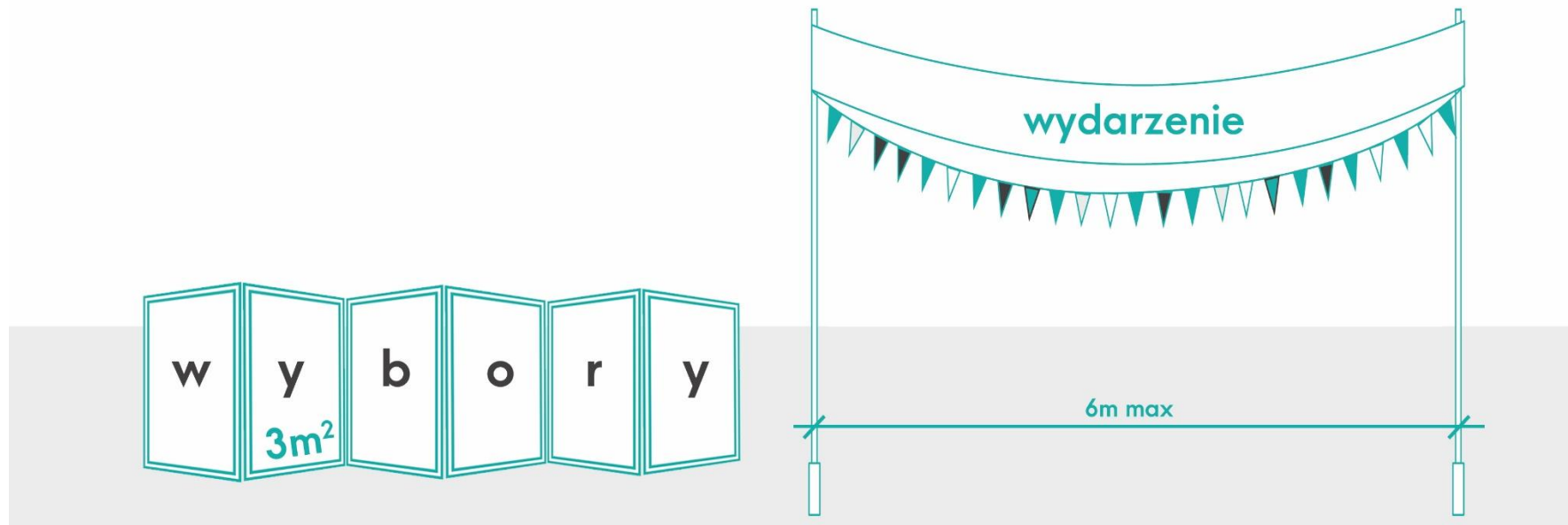
- 1) zakazuje się:
  - c) przesłaniania okien, z wyłączeniem witryn,
  - d) przesłaniania detali architektonicznych, tj. gzymsów, pilastrów, krawędzi (uskoków), miejsc zmiany materiału wykończeniowego, lizen, kolumn, płycin, frontonów i naczółków, obramień i opasek okiennych oraz ornamentów,
  - e) sytuowania na drzewach;
- 2) dopuszcza się sytuowanie reklamy okolicznościowej przez okres trwający nie dłużej niż 28 dni;
- 3) maksymalne gabaryty reklamy okolicznościowej (szerokość, wysokość i grubość) nie mogą przekroczyć 6 m każdy.

**§ 18. Do reklamy wyborczej, mają zastosowanie pozostałe przepisy Uchwały Krajobrazowej oraz wprowadza się dodatkowe zasady i warunki sytuowania:**

- 1) zakazuje się:
  - a) przesłaniania okien, z wyłączeniem witryn,
  - b) przesłaniania elementów nieprzeźroczystych witryn meblowych,
  - c) sytuowania na budynkach ujętych w Gminnej Ewidencji Zabytków lub w rejestrze zabytków nieruchomości Województwa Śląskiego,
  - d) sytuowania na drzewach;
- 2) w zakresie konstrukcji reklamy wyborczej w formie wolnostojącej ogranicza się materiały elementów konstrukcyjnych, do materiałów zapewniających możliwość recyklingu lub biodegradacji, takich jak:
  - a) drewno,
  - b) metal;
- 3) w zakresie powierzchni ekspozycyjnej reklamy wyborczej:
  - a) ogranicza się powierzchnię ekspozycyjną do formatu średniego,
  - b) dopuszcza się sytuowanie nie więcej niż siedmiu osobnych powierzchni ekspozycyjnych, sytuowanych stycznie względem siebie,
  - c) nakazuje się wykonanie powierzchni ekspozycyjnej reklamy wyborczej z materiałów zapewniających możliwość recyklingu lub biodegradacji, takich jak:
    - papier,
    - tektura,
    - polichlorek winylu,
    - polimery biodegradowalne.

# §17 i 18: „reklama” specjalna – okolicznościowa i wyborcza

- ✓ Reklama tymczasowa z myślą o ekologii i recyklingu
- ✓ Uprozczone zasady – taka „reklama” i tak niedługo zniknie





# ROZDZIAŁ IV

## Rozdział IV

**Zasady i warunki sytuowania ogrodzeń i obiektów małej architektury,  
ich gabaryty, standardy jakościowe oraz rodzaje materiałów budowlanych, z jakich mogą być wykonane.**

### **§ 19. 1. W zakresie ogrodzeń zakazuje się:**

- 1) stosowania dla ogrodzeń sąsiadujących z pasami drogowymi dróg publicznych, poniższych materiałów, z wyłączeniem tymczasowego ogrodzenia placu budowy:
  - a) prefabrykatów betonowych, z wyłączeniem cokołu,
  - b) blach trapezowych i falistych,
  - c) tworzyw sztucznych;
- 2) stosowania dla ogrodzeń sytuowanych na terenie historycznego układu urbanistycznego miasta Cieszyna lub na nieruchomościach, na których znajdują się zabytki, ujęte w Gminnej Ewidencji Zabytków lub w rejestrze zabytków nieruchomych Województwa Śląskiego, dodatkowo poniższych materiałów:
  - a) siatek ogrodzeniowych,
  - b) metalowych paneli zgrzewanych z wyjątkiem tymczasowego ogrodzenia placu budowy wyłącznie na czas trwania budowy.

### **2. Dopuszcza się sytuowanie zewnętrznego ogrodzenia nieruchomości wyłącznie w liniach rozgraniczających tereny o różnym przeznaczeniu lub różnych zasadach zagospodarowania, lub w linii pierzei, lub w linii ogrodzeń sąsiadujących, lub w granicach działek ewidencyjnych, z dopuszczeniem odsunięcia w następujących przypadkach:**

- 1) konieczności zachowania odległości od sieci infrastruktury technicznej, wynikających z przepisów odrębnych;
- 2) możliwości zachowania istniejących drzew i krzewów;
- 3) utrzymania porządku;
- 4) zapewnienia płynności i bezpieczeństwa ruchu drogowego i wjazdu na posesję.

### **3. Ogranicza się gabaryty ogrodzeń poprzez obowiązek zachowania wysokości zbliżonej do ogrodzenia sąsiedniego, z dopuszczeniem różnicy nie większej niż 25% wysokości.**

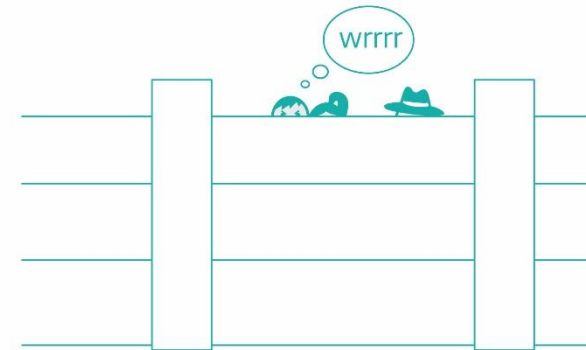
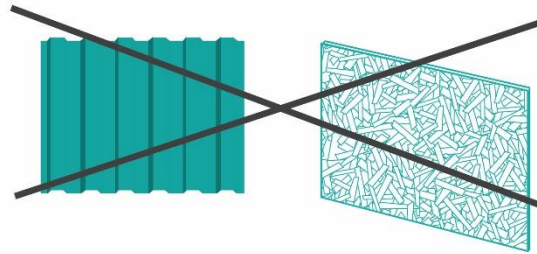
### **4. Określa się następujące standardy jakościowe dla ogrodzeń sytuowanych na terenie historycznego układu urbanistycznego miasta Cieszyna lub na nieruchomościach, na których znajdują się zabytki, ujęte w Gminnej Ewidencji Zabytków lub w rejestrze zabytków nieruchomych Województwa Śląskiego:**

- 1) stosowanie ogrodzenia pełnego w formie murowanej maksymalnie na odcinku lub odcinkach, stanowiących łącznie 40% długości ogrodzenia;

- 2) akcentowanie rytmu przęseł na całej długości ogrodzenia;
- 3) stosowanie kolorystyki malowanych i lakierowanych metalowych części ogrodzeń - szarej, czarnej lub ciemnozielonej;
- 4) ogranicza się zastosowanie drewna wyłącznie do układu poziomego wypełnienia przęseł.

## §19: ogrodzenia

**✘ Zakaz stosowania materiałów substandardowych**



**✓ nakaz dbałości o formę ogrodzeń na obszarze o wartości historycznej**

**✓ nakaz dostosowania wysokości do sąsiada (z dopuszczeniem różnicy 25% wysokości) – nowych ogrodzeń**



**§ 20. 1. W zakresie obiektów małej architektury sytuowanych w przestrzeniach publicznych wprowadza się obowiązek:**

- 1) zapewnienia bezpieczeństwa użytkowania i nieograniczonego przemieszczania się osób z niepełnosprawnością, poprzez zachowanie ciągu komunikacyjnego o szerokości minimum 1,5 m umożliwiającego swobodne przemieszczanie się;
  - 2) sytuowanie fundamentów i elementów kotwionych obiektów małej architektury w gruncie pod nawierzchnią lub równo z nawierzchnią, na której dany obiekt jest umieszczany.
- 2. Maksymalne gabaryty obiektów małej architektury (szerokość, wysokość i grubość) nie mogą przekroczyć 6 m każdy.**
- 3. Określa się następujące standardy jakościowe obiektów małej architektury, przez nałożenie obowiązku:**
- 1) stosowania dla malowanych elementów metalowych kolorystyki szarej, czarnej lub ciemnozielonej;
  - 2) stosowania dla pozostałych elementów kolorystyki naturalnych materiałów, z dopuszczeniem zastosowania do drewna lazur ochronnych niekryjących, zachowujących widoczny rysunek słoików.
- 4. Standardy jakościowe, wskazane w ust. 3 nie obowiązują w stosunku do obiektów o charakterze artystycznym, zabytkowym lub placów zabaw.**

**Ustawa prawo budowlane definiuje:**

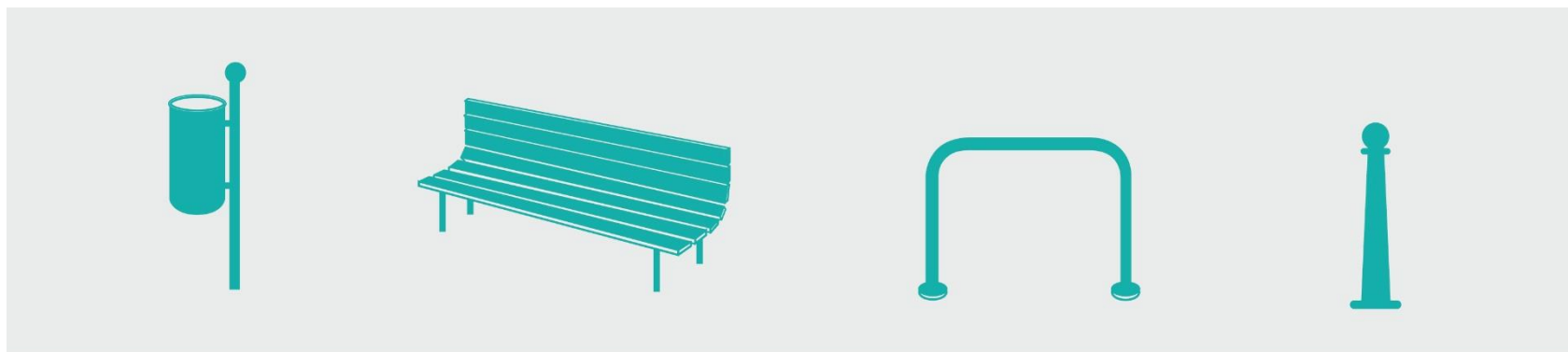
**„Obiekt małej architektury – należy przez to rozumieć niewielkie obiekty, a w szczególności:**

**a) kultu religijnego, jak: kapliczki, krzyże przydrożne, figury,**

**b) posągi, wodotryski i inne obiekty architektury ogrodowej,**

**c) użytkowe służące rekreacji codziennej i utrzymaniu porządku, jak: piaskownice, huśtawki, drabinki, śmietniki;”**

# §20 ustęp 1, 2, 3 i 4: obiekty małej architektury



dobra jakość materiałów

wspieranie ruchu pieszego



# ROZDZIAŁ V PRZEPISY DOSTOSOWAWCZE

## Rozdział V

**Przepisy dostosowawcze – warunki i termin dostosowania tablic reklamowych i urządzeń reklamowych, obiektów małej architektury oraz ogrodzeń, istniejących w dniu wejścia w życie Uchwały Krajobrazowej.**

**§ 21. Określa się termin dostosowania istniejących w dniu wejścia w życie Uchwały Krajobrazowej tablic reklamowych i urządzeń reklamowych:**

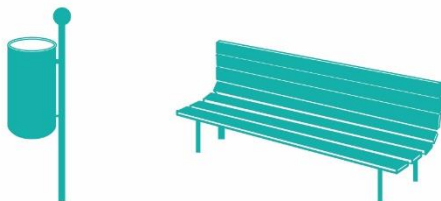
- 1) do zakazów wprowadzonych §12 ust. 1 – na 12 miesięcy od daty wejścia w życie Uchwały Krajobrazowej;
- 2) do pozostałych zasad i warunków w niej określonych – na 48 miesięcy od daty wejścia w życie Uchwały Krajobrazowej, z zastrzeżeniem pkt 3;
- 3) dla szyldów, będących budowlami sytuowanymi na podstawie pozwolenia na budowę – na 120 miesięcy od daty wejścia w życie Uchwały Krajobrazowej.

**§ 22. Nie wymagają dostosowania do zasad i warunków określonych w Uchwale Krajobrazowej, istniejące w dniu wejścia w życie niniejszej uchwały:**

- 1) wszystkie rodzaje ogrodzeń;
- 2) wszystkie rodzaje małej architektury.

✓ **Dostosowanie istniejących ogrodzeń i obiektów małej architektury nie jest obowiązkowe**

obiekty małej architektury



ogrodzenia

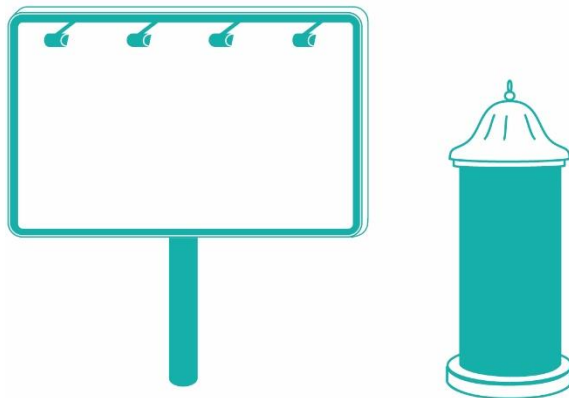


# § 21: termin dostosowania

## § 22: zwolnienie z dostosowania

- ✓ dostosowanie „reklam” i szyldów jest obowiązkowe
- ✓ usunięcie zakazanych „reklam” (np. banerów z ogrodzeń): **1 rok**
- ✓ dostosowanie pozostałych: **4 lata**, ale
- ✓ „reklamy” i szyldy będące budowlami i posiadające pozwolenia na budowę: **10 lat**

tablice i urządzenia reklamowe



szyldy





**§ 23. 1. Dostosowanie tablic reklamowych i urządzeń reklamowych do zakazów (określonych w uchwale w § 12 ust. 1) następuje poprzez:**

- 1) usunięcie tablic reklamowych lub urządzeń reklamowych lub ich elementów sytuowanych niezgodnie z §12 ust.1, z możliwością ich translokacji, w przypadku spełnienia wszystkich postanowień Uchwały Krajobrazowej w nowej lokalizacji, z zastrzeżeniem pkt 2;
- 2) w przypadku, gdy w ramach dostosowania do §12 ust. 1 pkt 5 możliwa byłaby translokacja, o której mowa w pkt. 1, w granicach tej samej nieruchomości, ale wymagałaby ona usunięcia drzewa (o pniu o średnicy minimum 25 cm, mierzonej na wysokości 1 m nad poziomem gruntu) – w szczególności ze względu na nowe umiejscowienie tablicy lub urządzenia reklamowego lub konieczność zachowania widoczności powierzchni ekspozycyjnej – dopuszcza się pozostawienie tablicy reklamowej lub urządzenia reklamowego bez zmian.

**2. Dostosowanie do zasad i warunków określonych w Uchwale Krajobrazowej:**

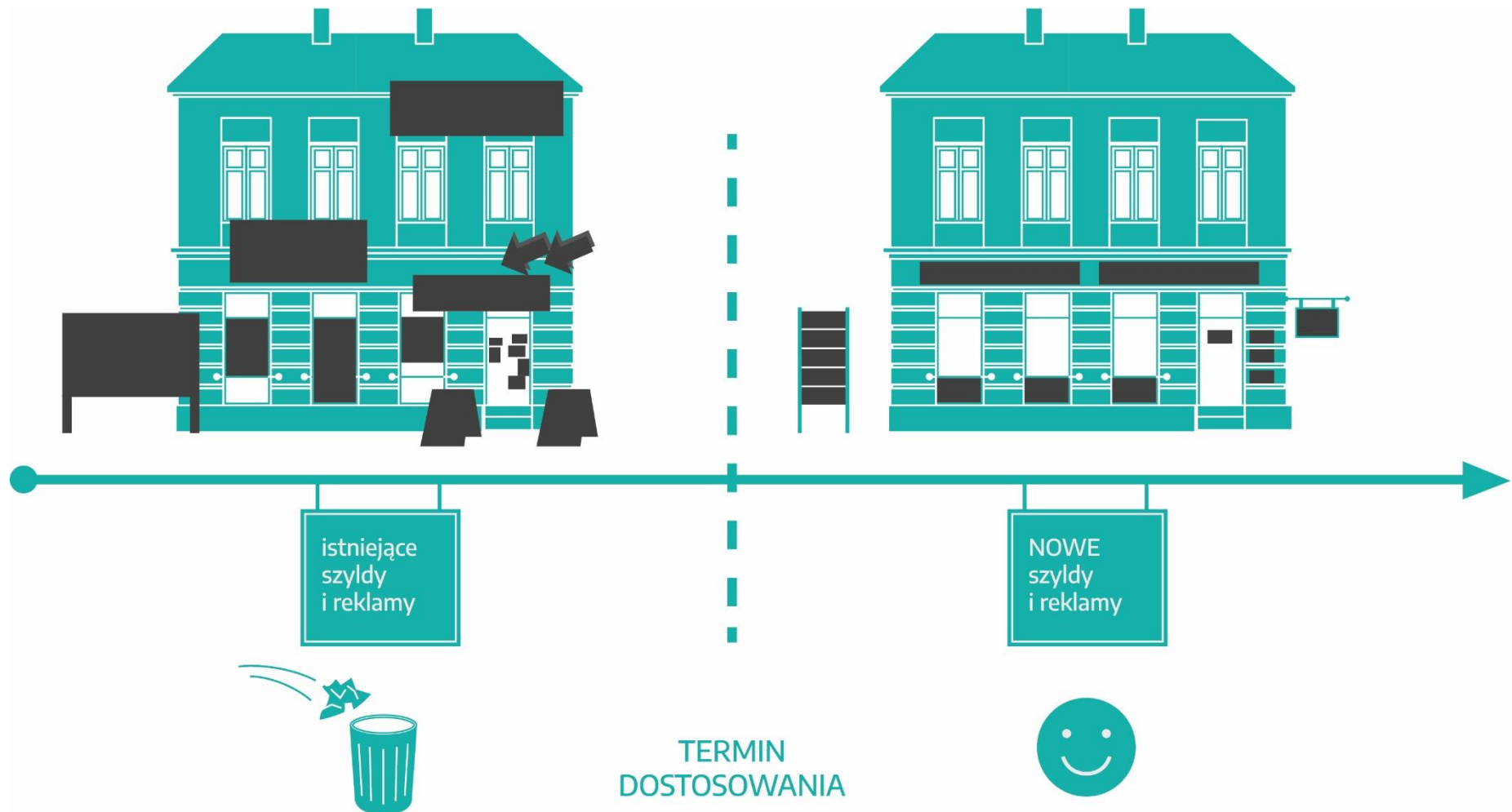
- 1) następuje poprzez usunięcie tablic reklamowych lub urządzeń reklamowych lub ich elementów sytuowanych niezgodnie z postanowieniami Uchwały Krajobrazowej;
- 2) w zakresie dopuszczalnej liczby szyldów i ich usytuowania, określonych w § 4 polega na:
  - a) zmianie sytuowania szyldów, które nie spełniają zasad i warunków sytuowania,
  - b) możliwości pozostawienia szyldów, których liczba jest niezgodna z postanowieniami Uchwały Krajobrazowej,
  - c) możliwości ponownego sytuowania szyldów, o których mowa w pkt 1, w zgodzie z postanowieniami Uchwały Krajobrazowej;
- 3) w zakresie dostosowania do postanowień § 16 pkt 3 polega na usunięciu tablic reklamowych lub urządzeń reklamowych niebędących szyldami w formie wolnostojącej lub ich elementów sytuowanych w sposób niespełniający wskazanych odległości, z zastrzeżeniem, iż lokalizacja nowego szyldu po wejściu w życie Uchwały Krajobrazowej nie rodzi obowiązku dostosowania istniejących wcześniej tablic i urządzeń reklamowych w formie wolnostojącej, nie będących szyldem.

**§ 24. Zmiana treści reklamy, dokonana w obszarze istniejącej w dniu wejścia w życie Uchwały Krajobrazowej powierzchni ekspozycyjnej nie rodzi obowiązku dostosowania tablicy reklamowej lub urządzenia reklamowego przed upływem właściwego terminu dostosowania.**

**§ 25. W przypadku konieczności usunięcia tablicy reklamowej lub urządzenia reklamowego, po zakończeniu prac demontażowych, należy usunąć wszelkie elementy konstrukcyjne i inne mocowania, doprowadzić nawierzchnię lub powierzchnię elementu, szczególnie elewacji, do którego tablica lub urządzenie były zamocowane, do stanu spójnego z otoczeniem.**

# § 23, 24, 25:

## na czym polega dostosowanie „reklam” i szyldów?



**Miejsce na notatki własne:**



# Terminarz konsultacji

(spotkania w Sali konferencyjnej w oranżerii Zamku Cieszyn)

12 kwietnia – ogłoszenie konsultacji społecznych  
23 kwietnia – publikacja projektu uchwały i broszury  
7-10 maja 2019 – dialog społeczny bezpośredni  
7-21 maja – składanie uwag

**wtorek 7.05, g. 16:30**

otwarte spotkanie informacyjne + dyskusja

**środa 8.05**

spotkania indywidualne na zaproszenia

**czwartek 9.05, g.16:30**

otwarte warsztaty dot. odczytywania zapisów uchwały

**piątek 10.05, g. 9-12 i 14-17**

otwarty dyżur – rozmowy indywidualne

Uwagi i opinie można składać od 07 do 21 maja 2019 r. na adres:

**[krajobraz.cieszy@gmail.com](mailto:krajobraz.cieszy@gmail.com)**

lub w biurze podawczym w Ratuszu lub na adres: [urząd@um.cieszyn.pl](mailto:urząd@um.cieszyn.pl)



Konsultacje prowadzi realizator zamówienia:  
BARTOSZ PONIATOWSKI, PROJEKT: MIASTO  
605 694 795  
[www.um.cieszyn.pl/uchwala-krajobrazowa.html](http://www.um.cieszyn.pl/uchwala-krajobrazowa.html)  
[facebook.com/uchwala.krajobrazowa.cieszyn](https://facebook.com/uchwala.krajobrazowa.cieszyn)

