

**UCHWAŁA NR VI/58/19  
RADY MIEJSKIEJ CIESZYNA**

z dnia 28 marca 2019 r.

**w sprawie uchwalenia Gminnego Programu Wspierania Rodziny Miasta Cieszyna na lata 2019-2021**

Na podstawie art. 18 ust. 2 pkt 15 ustawy z dnia 08 marca 1990 r. o samorządzie gminnym (tekst jednolity: Dz. U. z 2019 r., poz. 506) w związku z art. 176 pkt 1 oraz art. 179 ust. 2 ustawy z dnia 09 czerwca 2011 roku o wspieraniu rodziny i systemie pieczy zastępczej (tekst jednolity: Dz. U. 2018, poz. 998 z późn. zm.) - **Rada Miejska Cieszyna postanawia:**

**§ 1**

Uchwalić Gminny Program Wspierania Rodziny Miasta Cieszyna na lata 2019-2021, stanowiący załącznik do uchwały.

**§ 2**

Wykonanie uchwały powierzyć Burmistrzowi Miasta Cieszyna.

**§ 3**

Uchwała wchodzi w życie z dniem podjęcia.

Przewodniczący Rady  
Miejskiej Cieszyna

**Remigiusz Jankowski**

# **GMINNY PROGRAM WSPIERANIA RODZINY MIASTA CIESZYNA NA LATA 2019 - 2021**



**Opracowanie:**  
**Miejski Ośrodek Pomocy Społecznej w Cieszynie**  
**Cieszyn, Marzec 2019**

## Spis treści

Wstęp	3
1. Podstawa prawna Programu	5
2. Zgodność Programu z innymi dokumentami	5
3. Podstawy prawne tworzenia i funkcjonowania gminnego systemu wspierania rodziny	5
4. Krótka charakterystyka ludności Cieszyna oraz rodzin korzystających z pomocy społecznej.	7
5. Opis funkcjonującego w Cieszynie systemu wspierania rodzin	13
6. Cele Programu	25
7. Zadania Programu	26
8. Realizacja Programu	31
9. Sprawozdawczość i ewaluacja Programu	31

## Wstęp

Gminny Program Wspierania Rodziny stanowi opis funkcjonującego w Cieszynie systemu wspierania rodziny, wraz z wytyczonymi zadaniami na kolejny okres, a więc na lata 2019 - 2021. Większa część zadań jest kontynuacją tych realizowanych już na terenie gminy podczas obowiązywania Gminnego Programu Wspierania Rodziny na lata 2016 - 2018. Dzięki współpracy wielu instytucji udało się stworzyć sprawny system pomocy cieszyńskim rodzinom, również tym, które znalazły się w szczególnie trudnej sytuacji. Zgodnie z założeniami nowego Programu w następnych latach system ten będzie usprawniany i rozwijany.

Zgodnie z założeniami ustawy z dnia 9 czerwca 2011 roku o wspieraniu rodziny i systemie pieczy zastępczej, rodzina jest podstawową komórką społeczeństwa oraz naturalnym i najlepszym środowiskiem rozwoju dzieci. Dlatego też wszelkie podejmowane w ramach stworzonego systemu działania muszą koncentrować się na prawach dziecka, określonych w wyżej wymienionej ustawie, a więc przede wszystkim: prawie do „wychowywania w rodzinie, a w razie konieczności wychowywania dziecka poza rodziną – do opieki i wychowania w rodzinnych formach pieczy zastępczej, jeśli jest to zgodne z dobrem dziecka”<sup>1</sup> oraz prawie do powrotu dziecka do rodziny.

Według A. Giddensa „rodzina to grupa bezpośrednio spokrewnionych ze sobą osób, której dorośli członkowie przyjmują odpowiedzialność za opiekę nad dziećmi”.<sup>2</sup> To właśnie rodzina, jako grupa pierwotna dla każdego człowieka jest w dużej mierze odpowiedzialna za jego wychowanie, rozwój fizyczny i psychiczny; powinna zaspokoić potrzeby każdego z jej członków. Prawidłowo funkcjonująca rodzina daje jej członkom poczucie bezpieczeństwa i wzmacnia ich rozwój osobisty. Znaczenie funkcjonowania członków rodziny dla dziecka jako rozwijającej się jednostki podkreśla także F. Adamski pisząc, że „w sferze społeczno - kulturowej rodzina socjalizuje jako mała grupa, a jednocześnie instytucja społeczna, rządząca się normami i regułami przyjętymi w danym społeczeństwie. Rodzina stanowi dla dziecka pewną, dość specyficzną, formę życia społecznego, mniej lub bardziej zorganizowanego, opartego na współpracy i współdziałaniu, poszanowaniu praw drugich, wyrzeczeniu i ofiarności [...]. Rodzina jest zatem środowiskiem decydującym o tym, w jakiej formie dokona się późniejsze

---

<sup>1</sup> Ustawa z dnia 9 czerwca 2011 roku o wspieraniu rodziny i systemie pieczy zastępczej, (Dz.U. 2018 poz. 998 z późn. zmianami), art. 4

<sup>2</sup> A. Giddens, Socjologia, tłum. A. Szulżycka, Wydawnictwo PWN, Warszawa 2007, s. 194

wejście człowieka w społeczeństwo [...]. W sferze świadomościowo - moralnej oddziaływania socjalizacyjne rodziny polegają na tym, co można nazwać ukierunkowaniem moralnym, wyrażającym się w znajomości i internalizacji norm. Sam proces rozwoju osobowego dziecka przebiega w atmosferze panujących w środowisku rodzinnym norm, reguł i zasad moralnych, ogólnych w swych założeniach, ale konkretyzowanych przez oddziaływania rodziców na dziecko. Wiadomo, że więcej niż owe zasady znaczą dla dziecka konkretne zachowania rodziców i poszczególnych członków rodziny”.<sup>3</sup> Warunki rozwoju mają szczególne znaczenie w stosunku do małych dzieci, gdyż są one całkowicie zależne od dorosłych. Rodzice stanowią dla dziecka wzory pod wieloma względami. Z uwagi na ten właśnie ogromny wpływ mogą oni zarówno wspomagać jego rozwój, jak też hamować go czy zaburzać. Możliwości życiowe jednostki, zdrowie, wykształcenie są w dużym stopniu uzależnione od rodziny, w której się urodziła, bowiem dziecko wchodzi zawsze w pewien układ stworzony przez rodziców.

W obecnych czasach rodzina przechodzi istotne przemiany. Na zaburzenia realizacji funkcji rodziny oraz zmniejszenie jej trwałości mają wpływ takie czynniki jak konsumpcyjny styl życia, osłabienie więzi międzyludzkich czy brak zdolności adaptacyjnych do zmieniających się szybko warunków życia. Jako objawy przemian rodziny wymienia się właśnie takie zjawiska zaburzeń w jej funkcjonowaniu, jak: rozwody, autonomizacja członków rodziny, indywidualizacja ich aktywności, przemiany norm i wartości. Rodzina nie funkcjonuje prawidłowo, gdy nie ma wspólnych norm, wartości, więzi między członkami są zaburzone, nie zaspokajają oni nawzajem swoich potrzeb emocjonalnych; gdy jej sytuacja materialna i socjalna jest trudna. To z kolei powoduje powstawanie w rodzinach zjawisk niepożądanych - uzależnień czy przemocy. Dodatkowymi cechami rodzin, które mogą generować różnego rodzaju trudności są: niski poziom wiedzy, umiejętności rodziców i chęci wspierania rozwoju dziecka, problemy zdrowotne, zachowania dewiacyjne itp.

Nieprawidłowości mają miejsce w każdej rodzinie, jednak w niektórych z nich anomalie są silniejsze, nie jest ona w stanie przezwyciężyć ich z pomocą własnych możliwości i zasobów oraz powszechnie dostępnych usług i instytucji. Mając na uwadze fundamentalną rolę rodziny, zarówno w wymiarze społecznym, jak i indywidualnym, niezbędne jest organizowanie w ramach gminnego systemu działań profilaktycznych, zapobiegających występowaniu negatywnych

---

<sup>3</sup> F. Adamski, Rodzina. Wymiar społeczno-kulturowy, Wyd. UJ, Kraków 2002, s. 38 - 39

zjawisk, mogących mieć wpływ na jej funkcjonowanie. Konieczne jest także wdrażanie działań wspierających i wzmacniających ją, a także korekcyjnych w sytuacji gdy nie wypełnia ona prawidłowo swoich zadań. W sytuacjach kryzysowych, gdy rodzina nie radzi sobie z problemami, w szczególności gdy zagrożone jest zdrowie lub życie dzieci, niezbędna jest interwencja odpowiednich służb. Bywa, że oprócz oferty ogólnodostępnej dla wszystkich rodzin, konieczna jest długoterminowa, wzmożona, indywidualna praca z rodziną, mająca na celu poprawę standardu jej życia, wyrównanie jej deficytów, podnoszenie umiejętności i świadomości jej członków, tak by przywrócić jej zdolność do wypełniania jej funkcji.

Rodzina ma ogromną siłę przetrwania, a zaburzenia w jej funkcjonowaniu mogą mieć charakter odwracalny.

## **1. Podstawa prawna Programu**

Podstawą prawną do opracowania Programu Wspierania Rodziny na lata 2019 - 2021 jest art. 176 ust. 1 ustawy z dnia 9 czerwca 2011 roku o wspieraniu rodziny i systemie pieczy zastępczej (Dz. U. z 2018 r. poz. 998 z późn. zm.), zgodnie z którym, do zadań własnych gminy należy między innymi opracowanie trzyletnich programów wspierających rodziny, których głównym założeniem jest stworzenie spójnego systemu wsparcia rodzin przeżywających trudności w wypełnianiu funkcji opiekuńczo – wychowawczej poprzez pracę z rodziną oraz zapewnienie pomocy w opiece i wychowaniu dzieci. Obowiązek ten realizowany jest przy wzajemnej współpracy i współdziałaniu odpowiednich służb publicznych, organizacji pozarządowych i kościołów oraz związków wyznaniowych, a także innych organizacji, środowisk i osób fizycznych uprawnionych lub zobowiązanych do inicjowania i realizacji zadań związanych pośrednio lub bezpośrednio z pomaganiem rodzinie.

## **2. Zgodność Programu z innymi dokumentami**

Gminny Program Wspierania Rodziny Miasta Cieszyna na lata 2016 - 2018 wpisuje się w założenia Strategii Polityki Społecznej Województwa Śląskiego na lata 2006 - 2020, jest także spójny z Gminną Strategią Rozwiązywania Problemów Społecznych Miasta Cieszyna na lata 2014 - 2020. Ponadto jest zgodny z Powiatowym Programem Rozwoju Pieczy Zastępczej na lata 2018 – 2020.

### 3. Podstawy prawne tworzenia i funkcjonowania gminnego systemu wspierania rodziny

Obowiązki gminy w zakresie wspierania rodziny oraz funkcjonowania systemu pieczy zastępczej określa ustawa z 9 czerwca 2011 roku o wspieraniu rodziny i systemie pieczy zastępczej i zalicza do nich w szczególności:

- a) tworzenie oraz rozwój systemu opieki nad dzieckiem, w tym placówek wsparcia dziennego oraz praca z rodziną przeżywającą trudności w wypełnianiu funkcji opiekuńczo-wychowawczych przez:
  - zapewnienie rodzinie przeżywającej trudności wsparcia i pomocy asystenta rodziny oraz dostępu do specjalistycznego poradnictwa,
  - organizowanie szkoleń i tworzenie warunków do działania rodzin wspierających,
  - prowadzenie placówek wsparcia dziennego oraz zapewnienie w nich miejsc dla dzieci,
- b) współfinansowanie kosztów pobytu dzieci w rodzinach zastępczych oraz placówkach opiekuńczo-wychowawczych w wysokości odpowiednio 10%, 30%, 50% pełnych kosztów w pierwszym, drugim oraz trzecim i kolejnych latach pobytu dzieci w pieczy zastępczej,
- c) prowadzenie monitoringu sytuacji dziecka z rodziny zagrożonej kryzysem lub przeżywającej trudności w wypełnianiu funkcji opiekuńczo-wychowawczej zamieszkałego na terenie gminy.

Poza ustawą o wspieraniu rodziny i systemie pieczy zastępczej także zapisy innych ustaw nakładają na gminę szereg zadań, związanych ze wspieraniem rodzin, a także profilaktyką i opieką nad dzieckiem i rodziną. Są to między innymi:

- ustawa z dnia 12 marca 2004 r. o pomocy społecznej (tekst jednolity: Dz.U. 2018 poz. 1508 z późn.zm),
- ustawa z dnia 4 lutego 2011 r. o opiece nad dziećmi w wieku do lat 3 (tekst jednolity: Dz.U. 2018 poz. 603 z późn. zm),
- ustawa z dnia 4 listopada 2016 r. o wsparciu kobiet w ciąży i rodzin "Za życiem" (tekst jednolity: Dz.U. 2016 poz. 1860 z późn. zm.),
- ustawa z dnia 26 października 1982 r. o postępowaniu w sprawach nieletnich (tekst jednolity: Dz.U. 2018 poz. 969 z późn. zm.),
- ustawa z dnia 25 lutego 1964 r. Kodeks rodzinny i opiekuńczy (tekst jednolity: Dz.U. 2017 poz. 682 poz. 2082 z późn. zm.),
- ustawa z dnia 29 lipca 2005 r. o przeciwdziałaniu przemocy w rodzinie (tekst jednolity: Dz.

U. 2015 poz. 1390 z późn. zm.),

- ustawa z dnia 26 października 1982 r. o wychowaniu w trzeźwości i przeciwdziałaniu alkoholizmowi (tekst jednolity: Dz.U. 2018 poz. 2137 z późn. zm.),
- ustawa z dnia 29 lipca 2005 r. o przeciwdziałaniu narkomanii (tekst jednolity: Dz. U. 2018 poz. 1030 z późn. zm.),
- ustawa o świadczeniach rodzinnych (tekst jednolity: Dz.U. 2018 poz. 2220 z późn. zm.),
- ustawa o pomocy osobom uprawnionym do alimentów (tekst jednolity: Dz.U. 2018 poz. 554 z późn. zm.).

#### **4. Krótka charakterystyka ludności Cieszyna oraz rodzin korzystających z pomocy społecznej.**

Cieszyn jest miastem położonym w województwie śląskim, w powiecie cieszyńskim, którego powierzchnia wynosi 28,61 km<sup>2</sup>. Jest ono miastem granicznym i ważnym dla całego powiatu ośrodkiem gospodarczym, administracyjnym, oświatowym, kulturalnym i medycznym. W mieście funkcjonuje głównie przemysł chemiczny, spożywczy, elektromaszynowy i elektrotechniczny.

Liczba mieszkańców miasta na dzień 31.12.2017 r., zgodnie z danymi Urzędu Statystycznego w Katowicach, wynosiła 34 876, z czego 18 352 stanowiły kobiety, zaś 16 524 mężczyźni.<sup>4</sup>

Przyrost naturalny w powiecie cieszyńskim wyniósł na koniec 2017 r. - 41, zaś w samej gminie Cieszyn - 93.<sup>5</sup>

<b>WIEK</b>	<b>MĘŻCZYŹNI</b>	<b>KOBIETY</b>	<b>OGÓLEM</b>
0-14	2 550	2 321	4 871
14 - 65	11 287	11 729	23 016
65 i więcej	2 687	4 302	6 989

<sup>4</sup> Statystyczne Vademecum Samorządowca 2018, [https://katowice.stat.gov.pl/vademecum/vademecum\\_slaskie/portrety\\_gmin/powiat\\_cieszynski/gmina\\_cieszyn.pdf](https://katowice.stat.gov.pl/vademecum/vademecum_slaskie/portrety_gmin/powiat_cieszynski/gmina_cieszyn.pdf), 01.03.2019 r.

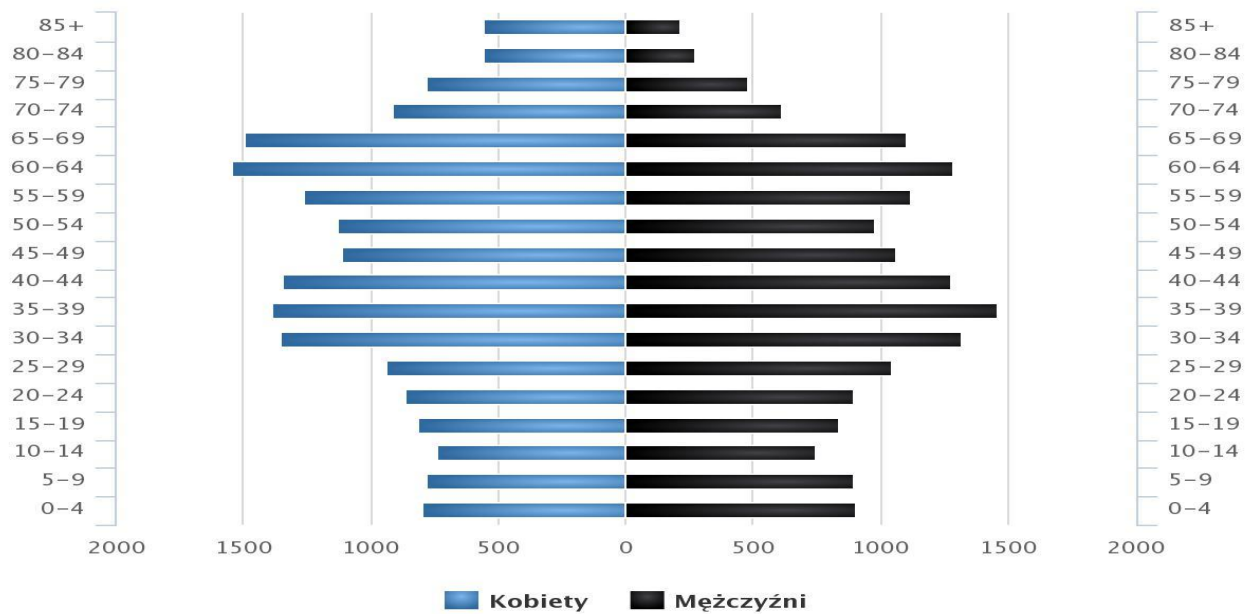
<sup>5</sup> Polska w liczbach, <http://www.polskawliczbach.pl/Cieszyn#dane-demograficzne>, 01.03.2019 r.



Piramida wieku mieszkańców Cieszyna w 2017 roku kształtowała się następująco<sup>6</sup>:

### Piramida wieku mieszkańców Cieszyna, 2017

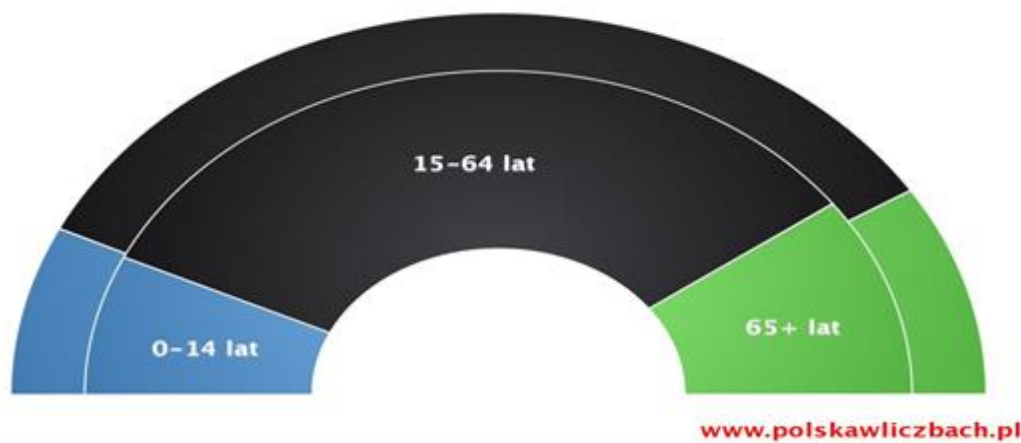
(Źródło: GUS)



[www.polskawliczbach.pl](http://www.polskawliczbach.pl)

### Biologiczne grupy wieku – Cieszyn, 2017

(Źródło: GUS)



[www.polskawliczbach.pl](http://www.polskawliczbach.pl)

<sup>6</sup> Polska w liczbach, <http://www.polskawliczbach.pl/Cieszyn#dane-demograficzne>, 01.03.2019 r.

Zgodnie z danymi statystycznymi GUS z 2016 r., 7 263 mieszkańców Cieszyna jest w wieku potencjalnej nauki (3-24 lata), w tym 3 517 kobiet oraz 3 746 mężczyzn.

Rodziny, w których wychowują się te dzieci i młodzież, stanowią w szerszym bądź węższym zakresie grupę potencjalnych beneficjentów programu wspierania rodziny.

Gminny Program Wspierania Rodziny jest adresowany przede wszystkim do rodzin przeżywających trudności w pełnieniu funkcji opiekuńczo-wychowawczych. Problemów tych doświadcza większość rodzin z dziećmi, z uwagi na naturalne fazy rozwoju rodziny. Sporo z nich trudności rozwiązuje samodzielnie, z wykorzystaniem własnych możliwości i zasobów lub powszechnie dostępnych usług i instytucji. Jednak część z nich, z racji braku zasobów własnych i doświadczanych problemów, nie jest w stanie zrobić tego samodzielnie, prawidłowo wypełniać funkcji opiekuńczo-wychowawczych wobec dzieci. Ze względu na rodzaj oraz obszar trudności, towarzyszących tym rodzinom, istnieje ryzyko doświadczenia przez nie wykluczenia społecznego, czyli sytuacji uniemożliwiającej lub utrudniającej prawidłowe funkcjonowanie i pełnienie przez członków rodziny właściwych ról społecznych oraz uczestnictwo w życiu społecznym. Wzrastanie w takiej rodzinie stanowi zagrożenie przenoszenia statusu osoby wykluczonej na kolejne pokolenia. Wówczas istnieje konieczność szczególnego wsparcia tych rodzin przez instytucje i organizacje tworzące gminny system wsparcia. Pomimo znacznych nakładów finansowych na pomoc społeczną i spadkowej tendencji do korzystania z pomocy Miejskiego Ośrodka Pomocy Społecznej, wciąż część lokalnej społeczności wymaga wsparcia Ośrodka.

W powiecie cieszyńskim stopa bezrobocia rejestrowanego na koniec grudnia 2017 r. wyniosła 5,3%. W Cieszynie na 1000 mieszkańców pracuje 347 osób. W ostatnich latach odnotowuje się tendencję spadkową. 56,1% wszystkich pracujących ogółem stanowią kobiety, a 43,9% mężczyźni.<sup>7</sup>

---

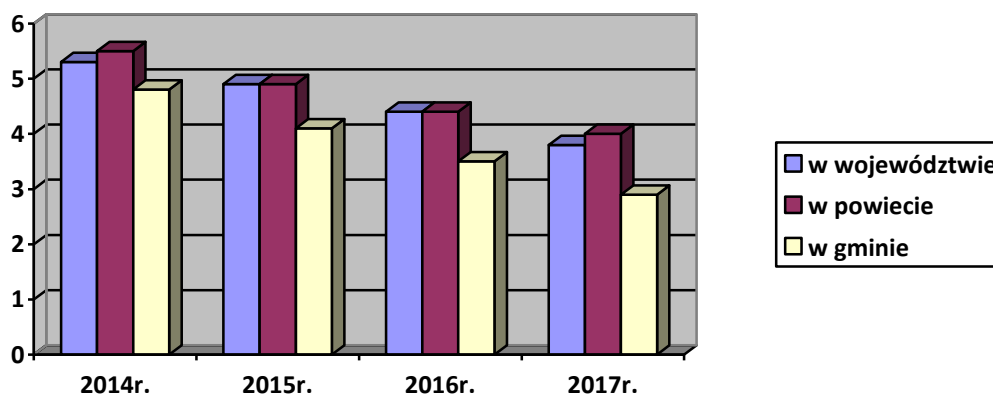
<sup>7</sup> Polska w liczbach, <http://www.polskawliczbach.pl/Cieszyn#dane-demograficzne>, 01.03.2019 r.

### Szacunkowa stopa bezrobocia rejestrowanego w Cieszynie w latach 2004 – 2017

(Źródło: GUS)



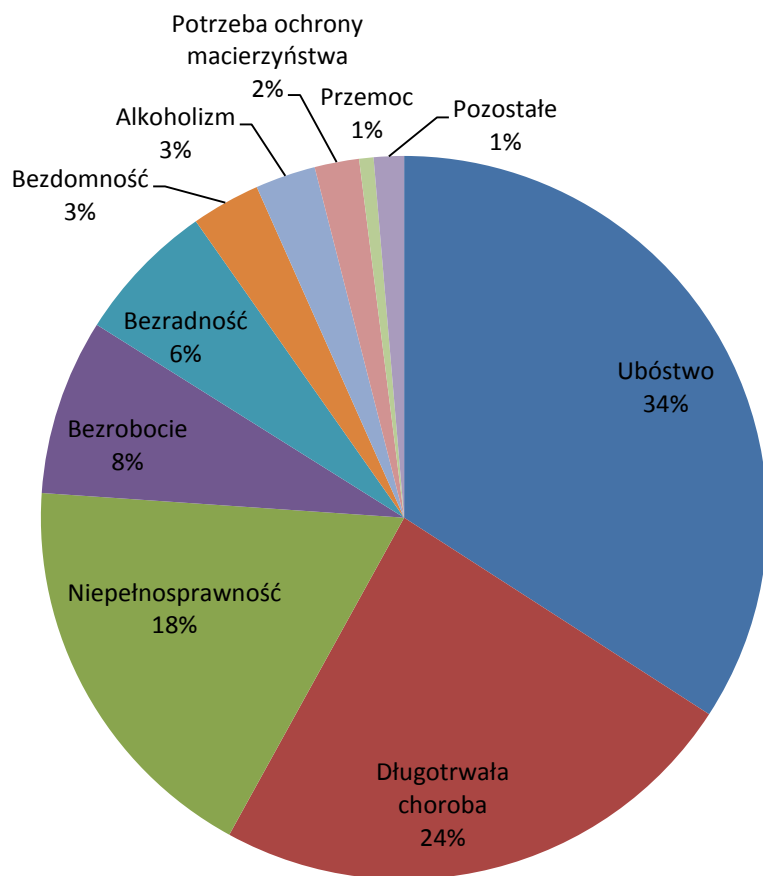
Udział osób korzystających ze środowiskowej pomocy społecznej w ludności ogółem wyniósł (wartości wyrażone w procentach)<sup>8</sup>:



Do tej części ludności - objętej pomocą społeczną, dotkniętej problemem bezrobocia, najczęściej należą rodziny dysfunkcyjne, względem których w szczególności kierowane są działania Gminnego Programu Wspierania Rodziny.

Najważniejsze powody korzystania z pomocy MOPS przez rodziny w roku 2018, przedstawia poniższy wykres. Dane pochodzą ze Sprawozdania rocznego z udzielonych świadczeń pomocy społecznej – pieniężnych, w naturze i usługach za I – XII 2018 r.

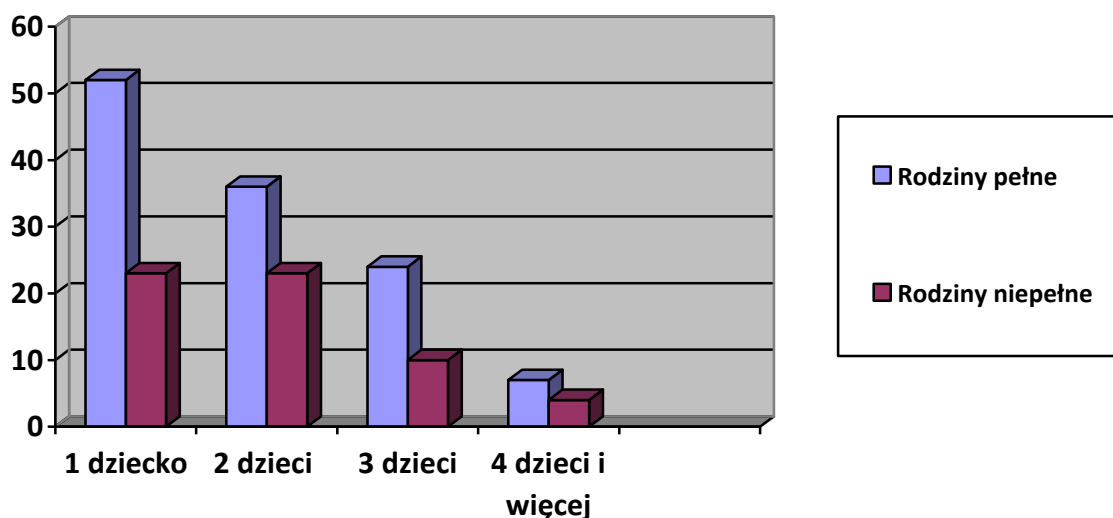
<sup>8</sup> Tamże,



### Powody korzystania z pomocy społecznej

Wśród rodzin z dziećmi, które w ubiegłym roku korzystały z pomocy społecznej Miejskiego Ośrodka Pomocy Społecznej w Cieszynie 119 stanowiło rodziny pełne, zaś 60 rodziny niepełne. Struktura rodzin, które w 2018 r. otrzymały wsparcie kształtowała się następująco<sup>9</sup>:

<sup>9</sup> Sprawozdanie półroczne i roczne z udzielonych świadczeń pomocy społecznej – pieniężnych, w naturze i usługach za I – XII 2018 r.



Szczególną formą pomocy dziecku i rodzinie jest asysta rodzinna. Celem świadczenia usługi jest poprawa sytuacji życiowej rodzin w trudnej sytuacji rodzinnej, w tym w szczególności zwiększenie kompetencji rodzicielskich, stworzenie optymalnych warunków służących wychowywaniu dzieci i pokonywaniu bieżących problemów, nabycie i doskonalenie umiejętności społecznych rodziców. W trakcie obowiązywania Gminnego Programu Wspierania Rodziny na lata 2016 – 2018, praca z rodzinami wyglądała w następujący sposób:

	2016	2017	2018
Liczba rodzin korzystających z usługi asystenta rodziny	38	46	52
Liczba rodzin, zobowiązanych przez Sąd do pracy z asystentem rodziny	29	36	38
Liczba dzieci w rodzinach	74	93	106
Przeciętny czas pracy asystenta z rodziną w miesiącach	30	29	28

Liczba rodzin, z którymi asystent zakończył współpracę	3	10	13
Liczba asystentów rodziny	3	3	4
Liczba dzieci, które powróciły do rodziny biologicznej	2	0	5

Źródło: Sprawozdania rzeczowo-finansowe z wykonywania przez gminę zadań z zakresu wspierania rodziny i systemu pieczy zastępczej

Z roku na rok wzrasta liczba rodzin podejmujących współpracę z asystentem rodziny, zarówno na własny wniosek, jak i w wyniku zobowiązania Sądu.

Przedstawione dane statystyczne wskazują, że każdego roku liczba rodzin oraz osób korzystających ze świadczeń pomocy społecznej zmniejsza się. Wpływ na spadek tej liczby zapewne ma obniżenie stopy bezrobocia rejestrowanego w powiecie, a także działania podejmowane w ramach dotychczas funkcjonującego w gminie systemu pomocy, w tym systemu wspierania rodziny. Poprawa sytuacji materialnej nie oznacza jednak spadku problemów opiekuńczo - wychowawczych w rodzinach.

## 5. Opis funkcjonującego w Cieszynie systemu wspierania rodzin

Rozwiązywanie problemów społecznych oraz podejmowanie działań zapobiegających ich występowaniu jest jednym z najważniejszych zadań każdej gminy. Wszystkie działania temu służące powinny być realizowane w ramach spójnego systemu, którym koordynuje jedna instytucja - jednostka administracji samorządowej, a jej równorzędnymi partnerami są organizacje pozarządowe oraz inne podmioty działające w różnych sektorach życia publicznego.

System wspierania rodziny w Cieszynie tworzą jednostki organizacyjne pomocy społecznej prowadzone przez gminę, organizacje pozarządowe działające w sferze socjalnej, oraz placówki prowadzone przez te organizacje, a także pośrednio, inne jednostki organizacyjne gminy, jednostki organizacyjne powiatu, działające w szeroko rozumianym obszarze polityki społecznej, zdrowia i oświaty, sądownictwo, placówki służby zdrowia, służby mundurowe, sektor gospodarczy.

Funkcjonujący w Cieszynie system zapewnia kompleksową pomoc dla dzieci i młodzieży,

rodzin z trudnościami opiekuńczo – wychowawczymi, osób bezrobotnych, osób bezdomnych, osób uzależnionych i ich rodzin, ofiar przemocy, osób niepełnosprawnych, osób długotrwale lub ciężko chorych oraz osób starszych.

Jego założeniem jest współpraca, współdziałanie i partnerstwo w tworzeniu i realizacji programów z obszaru polityki społecznej, rozwijaniu aktywnych form pomocy, w których potrzebujący angażowani są w proces zmiany, a także w tworzeniu warunków i promowaniu aktywności społecznej różnych środowisk.

Funkcjonujący system opiera się na działaniach profilaktycznych, edukacyjnych, kompensacyjnych oraz korekcyjno - wspierających.

Miejski Ośrodek Pomocy Społecznej w zakresie swoich kompetencji pełni rolę jednostki koordynującej wiele działań realizowanych w ramach tego systemu, w tym systemu wspierania rodziny.

Częściami składowymi systemu profilaktyki i opieki nad dzieckiem i rodziną w Cieszynie są następujące instytucje, placówki i organizacje działające na terenie miasta, które w całości lub w części realizują zadania w tym zakresie:

## **1) Instytucje:**

### **a) Miejski Ośrodek Pomocy Społecznej**

- prowadzi pracę socjalną z rodzinami w celu poprawy ich funkcjonowania,
- udziela rodzinom przeżywającym trudności w wypełnianiu funkcji opiekuńczo wychowawczej wsparcia w postaci pomocy asystenta rodziny,
- udziela pomocy finansowej,
- organizuje dożywianie dzieci,
- organizuje i wspiera akcje na rzecz rodzin wielodzietnych,
- w ramach organizowanego wolontariatu realizuje programy „Douczenie” i „Ziomek”,
- podejmuje działania związane z przeciwdziałaniem dysfunkcjom rodziny i dysfunkcjom społecznym,
- podejmuje działania interwencyjne w sytuacjach zagrożenia dobra dziecka,

- wspiera i realizuje programy profilaktyczne, edukacyjne i informacyjne w szkołach podstawowych i przedszkolach.

#### **b) Szkoły, przedszkola, żłobki**

Miasto Cieszyn zapewnia opiekę i edukację dzieci i młodzieży na każdym etapie rozwoju.

Na terenie gminy działają dwa Żłobki Miejskie, które w roku 2018 zapewniały 250 miejsc dla najmłodszych mieszkańców Cieszyna. W roku ubiegłym z opieki placówek skorzystało 360 dzieci.

W gminie Cieszyn w roku szkolnym 2017/2018 działało 20 placówek wychowania przedszkolnego, w tym 19 przedszkoli publicznych i niepublicznych (dane US w Katowicach). Łączna ilość zapewnianych w nich miejsc w 2018 roku wyniosła 1684. W ubiegłym roku z opieki przedszkolnej we wszystkich placówkach przedszkolnych skorzystało łącznie 1559 dzieci (dane CUW). Przedszkola zapewniają kompleksową opiekę i wychowanie, a także możliwość wszechstronnego rozwoju.

W mieście w roku szkolnym 2017/2018 istniało 10 szkół podstawowych, z czego 7 z nich to szkoły publiczne, dla których organem prowadzącym jest gmina Cieszyn, a 3 szkoły niepubliczne. W placówkach tych na poziomie szkoły podstawowej kształciło się 2481 uczniów. Ponadto w publicznych szkołach podstawowych w oddziałach gimnazjalnych uczyło się 538 gimnazjalistów. Edukację na poziomie gimnazjalnym prowadziło również 1 gimnazjum niepubliczne, do którego uczęszczało 95 gimnazjalistów oraz niepubliczne liceum, do którego włączono niepubliczne gimnazjum, a w którym uczyło się 37 uczniów. Edukację na poziomie gimnazjalnym kontynuowało 670 uczniów.

Szkoły podstawowe, poza funkcją edukacyjną, zapewniają też zajęcia opiekuńcze dla najmłodszych dzieci w czasie wolnym od zajęć dydaktycznych, różnorodne zajęcia pozalekcyjne – w formie zajęć sportowych i kół zainteresowań, ciekawe formy wypoczynku w czasie wakacji czy ferii. Kwestią priorytetową w placówkach oświatowych jest zapewnienie dzieciom i młodzieży pełnowartościowych posiłków w szkolnych stołówkach.

Stale rozwijane są możliwości placówek oświatowych w zakresie kształcenia uczniów ze szczególnymi potrzebami edukacyjnymi, w tym niepełnosprawnych w gronie zdrowych



rówieśników. Dzieci z poważniejszymi deficytami intelektualnymi korzystają z nauki w Zespole Placówek Szkolno-Wychowawczo-Rewalidacyjnych lub uczestniczą w zajęciach niepublicznego Ośrodka Rehabilitacyjno-Edukacyjno-Wychowawczego.

### **c) Sąd Rejonowy**

Kuratorzy sądowi pionu karnego oraz rodzinnego i nieletnich realizują zadania o charakterze wychowawczo-resocjalizacyjnym, diagnostycznym, profilaktycznym i kontrolnym, związane z wykonywaniem orzeczeń sądu. W realizacji postanowień Sądu stale współpracują z innymi jednostkami działającymi na rzecz wspierania rodziny.

### **d) Poradnia Psychologiczno-Pedagogiczna**

Do zadań Poradni Psychologiczno-Pedagogicznej w Cieszynie należy diagnozowanie poziomu rozwoju, potrzeb i możliwości oraz zaburzeń rozwojowych i zachowań dysfunkcyjnych dzieci i młodzieży. Poradnia zajmuje się również wspomaganie dzieci i młodzieży odpowiednio do ich potrzeb rozwojowych i edukacyjnych oraz możliwości psychofizycznych. Prowadzi terapię dzieci i młodzieży, w zależności od rozpoznanych potrzeb. Pomaga młodzieży w wyborze kierunku kształcenia i zawodu oraz planowaniu kształcenia i kariery zawodowej oraz wspiera nauczycieli przedszkoli, szkół i innych placówek w planowaniu i realizacji zadań z zakresu doradztwa edukacyjno-zawodowego. Poradnia wspomaga dzieci i młodzież z trudnościami adaptacyjnymi związanymi z różnicami kulturowymi lub ze zmianą środowiska edukacyjnego, w tym związanymi z wcześniejszym kształceniem za granicą.

Placówka pomaga rodzicom i nauczycielom w rozpoznawaniu i rozwijaniu indywidualnych możliwości, predyspozycji i uzdolnień dzieci i młodzieży, podejmuje działania z zakresu profilaktyki uzależnień i innych problemów dzieci i młodzieży. Na co dzień współpracuje ze szkołami podstawowymi i placówkami w rozpoznawaniu u uczniów specyficznych trudności w uczeniu się, współpracuje z przedszkolami, szkołami i innymi placówkami przy opracowywaniu i realizowaniu indywidualnych programów edukacyjno-terapeutycznych dla dzieci i młodzieży niepełnosprawnych oraz niedostosowanych społecznie. Pomaga także w udzielaniu

i organizowaniu przez przedszkola, szkoły i placówki pomocy psychologiczno-pedagogicznej. Szczególnym zadaniem Poradni Psychologiczno-Pedagogicznej w zakresie wspierania rodziny jest profesjonalne wspomaganie wychowawczej i edukacyjnej funkcji rodziny. Wsparcie to jest udzielane pośrednio w formie szkolenia kadry profesjonalnie pomagającej w szkołach i przedszkolach oraz bezpośrednio w postaci prowadzenia grup wsparcia dla rodziców dzieci z różnymi trudnościami, jak również zajęć edukacyjnych dla rodziców w formie „Szkoły dla rodziców”. Poradnia prowadzi również dla rodziców indywidualne poradnictwo i konsultacje w pojawiających się problemach, w czasie diagnozowania dzieci wydaje opinie zawierające szczegółowe zalecenia do pracy z dzieckiem zarówno w szkole jak i w domu rodzinnym.

#### **e) Powiatowe Centrum Pomocy Rodzinie**

Powiatowe Centrum Pomocy Rodzinie jest jednostką organizacyjną powiatu, powołaną do realizacji zadań z zakresu ustawy o pomocy społecznej oraz innych ustaw.

Do zadań własnych powiatu z zakresu pomocy społecznej oraz pieczy zastępczej należy m.in.:

- opracowanie i realizacja powiatowej strategii rozwiązywania problemów społecznych, ze szczególnym uwzględnieniem programów pomocy społecznej, wspierania osób niepełnosprawnych i innych, których celem jest integracja osób z grup ryzyka; Rada Powiatu w 2007 roku przyjęła Strategię Rozwiązywania Problemów Społecznych w Powiecie Cieszyńskim na lata 2007-2020, w 2018 roku przyjęty został Powiatowy Program Rozwoju Pieczy Zastępczej na lata 2018 – 2021,
- prowadzenie specjalistycznego poradnictwa; realizowane jest przez Powiatowe Centrum Pomocy Rodzinie oraz organizacje pozarządowe z pozyskanych dotacji,
- zapewnienie pieczy zastępczej w rodzinach zastępczych oraz placówkach opiekuńczo-wychowawczych, udzielanie pomocy pieniężnej na pokrycie kosztów utrzymania umieszczonych w nich dzieci,
- zapewnienie opieki i wychowania dzieciom całkowicie lub częściowo pozbawionym opieki rodziców, w szczególności przez organizowanie i prowadzenie ośrodków adopcyjno-opiekuńczych, placówek opiekuńczo-wychowawczych, w tym placówek wsparcia dziennego o zasięgu ponadgminnym, a także tworzenie i wdrażanie programów

- pomocy dziecku i rodzinie; realizowane przez PCPR i organizacje pozarządowe,
- pomoc w integracji ze środowiskiem osób mających trudności w przystosowaniu się do życia, młodzieży opuszczającej placówki opiekuńczo-wychowawcze oraz rodziny zastępcze,
  - prowadzenie i rozwój infrastruktury domów pomocy społecznej o zasięgu ponadgminnym, w tym również domów pomocy społecznej dla dzieci i młodzieży, oraz umieszczanie w nich skierowanych osób,
  - udzielanie informacji o prawach i uprawnieniach wynikających z przepisów prawa, w oparciu o które funkcjonuje Powiatowe Centrum Pomocy Rodzinie,
  - szkolenie i doskonalenie zawodowe kadr pomocy społecznej z terenu powiatu, realizowane przez PCPR w ramach posiadanych środków finansowych.

Na terenie powiatu cieszyńskiego funkcjonowało według stanu na 31.12.2017 roku 168 rodzin zastępczych, w tym 68 rodzin spokrewnionych, 90 rodzin zastępczych niezawodowych, a także 10 rodzin zastępczych zawodowych. Szkolenia dla rodzin zastępczych prowadzi Ośrodek Pomocy Dziecku i Rodzinie w Międzywiciu. W rodzinach zastępczych spokrewnionych w roku 2017 przebywało 94 dzieci, w rodzinach zastępczych niezawodowych 133 dzieci, zaś w rodzinach zawodowych 54 dzieci.

Na terenie powiatu funkcjonują 2 placówki opiekuńczo – wychowawcze typu socjalizacyjnego: Dom Dziecka w Cieszynie i Dom Pomocy Dziecku i Rodzinie w Międzywiciu, oraz 1 placówka opiekuńczo - wychowawcza typu interwencyjnego: Rodzinny Dom Czasowego Pobytu dla Dzieci „Sindbad”. Pełnoletni wychowankowie, po opuszczeniu pieczy zastępczej, mają możliwość zamieszkania w dwóch mieszkaniach prowadzonych przez Stowarzyszenie Rodzicielstwa Zastępczego i Adopcyjnego „Tęczowa Przystań” w Cieszynie.

Na terenie powiatu cieszyńskiego istnieje także rozbudowana sieć pomocy instytucjonalnej tj. 8 domów pomocy społecznej prowadzonych przez powiat lub na jego zlecenie, ośrodek wsparcia dla osób z zaburzeniami psychicznymi oraz Centrum Aktywności „Ton” dla osób z autyzmem.

#### **f) Oddział dla Dzieci Biblioteki Miejskiej w Cieszynie**

Biblioteka Miejska w Cieszynie jest najważniejszym ośrodkiem kształtowania kultury

czytelniczej w środowisku lokalnym.

W Oddziale dla Dzieci prowadzone są zajęcia animacyjne w trakcie roku szkolnego, których adresatami są dzieci w różnym wieku, jak też dzieci o specjalnych potrzebach edukacyjnych, a także warsztaty w okresie wakacji i ferii zimowych. Propozycją dla grup przedszkolnych i wczesnoszkolnych są lekcje biblioteczne, których celem jest zainteresowanie książką oraz zachęcenie do regularnego odwiedzania Biblioteki. Dzieci starsze korzystają z lekcji tematycznych.

Oprócz zajęć, na które przychodzą grupy zorganizowane Oddział prowadzi również zajęcia w godzinach popołudniowych, których adresatami są indywidualni czytelnicy.

#### **g) Komenda Powiatowa Policji w Cieszynie**

Funkcjonariusze KPP w ramach działań na rzecz wspierania rodziny podejmują następujące działania:

- monitorują sytuację w rodzinach wychowujących dzieci i zagrożonych dysfunkcjami, w szczególności poza godzinami pracy innych instytucji,
- podejmują działania służące rozwiązywaniu problemów związanych z nadużywaniem alkoholu,
- podejmują działania chroniące ofiary przemocy w rodzinie w ramach tzw. Procedury „Niebieskie Karty”,
- podejmują działania z zakresu profilaktyki uzależnień (organizują szkolenia, prelekcje dla rodziców, spotkania edukacyjne dla uczniów).

#### **h) Zakład Budynków Miejskich Sp. z o. o.**

Zakład Budynków Miejskich jest odpowiedzialny za zabezpieczanie mieszkań przeznaczonych dla osób opuszczających placówki opiekuńczo-wychowawcze, a także zabezpiecza lokale socjalne i komunalne dla rodzin z dziećmi, wymagających tego wsparcia.

#### **i) Wydział Sportu Urzędu Miejskiego w Cieszynie**

Zadaniem Wydziału Sportu Urzędu Miejskiego w Cieszynie jest kreowanie rozwoju sportu i rekreacji wśród mieszkańców miasta. Do obowiązków Wydziału należy także organizacja lub współorganizacja imprez sportowych, których miasto Cieszyn jest bezpośrednim organizatorem, współorganizatorem, obejmuje nad nimi formalny patronat, bądź udziela dofinansowania na ich realizację. Wydział Sportu podejmuje również współpracę z organizacjami, stowarzyszeniami, klubami sportowymi, placówkami oświatowymi i innymi podmiotami prowadzącymi działalność w zakresie sportu i rekreacji. Zajmuje się także obsługą merytoryczną i administracyjną stypendiów sportowych.

#### **j) Cieszyński Ośrodek Kultury „Dom Narodowy”**

Główną misją Cieszyńskiego Ośrodka Kultury „Dom Narodowy” jest upowszechnianie kultury - edukacja kulturalna i wychowanie przez sztukę. Podstawowym zadaniem jest zwiększenie udziału kultury w życiu mieszkańców Cieszyna, głównie poprzez wzbogacenie oferty programowej i rozszerzenie kręgu odbiorców. W Domu Narodowym prowadzona jest wszechstronna działalność kulturalno-oświatowa z zakresu różnych dziedzin kultury: literatury, muzyki, plastyki, teatru i folkloru. COK jest miejscem koncertów, spektakli, prelekcji, wykładów, spotkań autorskich, wieczorów poetyckich, warsztatów, przeglądów, konkursów, wystaw i festiwali.

#### **k) Straż Miejska**

Straż Miejska organizuje czynności patrolowe i interwencyjne, a także podejmuje działania z zakresu profilaktyki uzależnień w ramach Gminnego Programu Poprawy Bezpieczeństwa „Bezpieczny Cieszyn”.

### **2) Organizacje pozarządowe:**

#### **a) Stowarzyszenie Pomocy Wzajemnej „Być Razem”**

Centrum Profilaktyki Edukacji i Terapii „Kontakt” oferuje pomoc psychologiczną, prawną i terapeutyczną osobom potrzebującym. Praca CPEiT „Kontakt” polega także na kształtowaniu aktywności twórczej w pracowniach artystycznych, organizowaniu obozów i wycieczek o charakterze socjoterapeutycznym, prowadzeniu działalności profilaktycznej, a także udzielaniu skutecznej pomocy interwencyjnej dla osób doświadczających przemocy.

W ramach pomocy psychologicznej prowadzona jest terapia indywidualna, par oraz rodzin, a także grupy rozwoju osobistego oraz grupy socjoterapeutyczne dla dzieci i młodzieży. W ramach programu profilaktycznego realizowane są szkolenia i treningi profilaktyczne dla uczniów cieszyńskich szkół oraz ich nauczycieli, a także półkolonie zimowe i letnie oraz obozy socjoterapeutyczne. Program warsztatów artystycznych obejmuje działania pracowni: ceramicznej, plastycznej, fotograficznej i tanecznej. Większość tych zajęć ma charakter rodzinny i korzystają z nich dzieci wraz z rodzicami.

W ramach CPEiT „Kontakt” realizowana jest część działań w ramach Punktu Interwencji Kryzysowej.

Stowarzyszenie prowadzi również Dom Matki i Dziecka „Słonecznik”. Dom Matki i Dziecka stworzony został dla kobiet w ciąży oraz matek samotnie wychowujących swoje dzieci, które znalazły się w trudnej sytuacji życiowej. Realizowany w placówce program odnosi się do zasad i wartości wynikających z życia we wspólnocie, a jego głównym celem jest wspieranie macierzyństwa, dbanie o szeroko rozumiany dobrostan dzieci oraz wzmacnianie więzi pomiędzy matką a dzieckiem. Przyjęcie do Domu kobiety spodziewającej się dziecka ma na celu wyciszenie napięć wynikających z zaskoczenia faktem macierzyństwa, pomoc w jego akceptacji, odpowiedzialne przyjęcie i pokochanie dziecka, nabycie praktycznych umiejętności w opiece nad nim, a także pomoc w odbudowie zerwanych więzi rodzinnych.

Stowarzyszenie Pomocy Wzajemnej „Być Razem” prowadzi również Powiatowy Ośrodek Wsparcia dla osób doświadczających przemocy w rodzinie. W placówce tej bezpieczne schronienie mogą znaleźć kobiety i dzieci borykające się z problemem przemocy w rodzinie. Osoby korzystające z wsparcia objęte są dodatkowo pomocą prawną, psychologiczną oraz socjalną.

Stowarzyszenie organizuje także pomoc dla osób eksperymentujących z narkotykami oraz ich rodzin w ramach Punktu Konsultacyjnego do Spraw Narkomanii.

## **b) Towarzystwo Przyjaciół Dzieci Oddział Powiatowy**

Towarzystwo Przyjaciół Dzieci Oddział Powiatowy w Cieszynie działa na rzecz dziecka i rodziny. Prowadzi sześć placówek wsparcia dziennego - pięć w formie środowiskowych ognisk wychowawczych oraz świetlicę środowiskową „Przytulisko”. Prowadzi także konsultacje psychologiczno-pedagogiczne dla rodzin, jak również organizuje letni i zimowy wypoczynek dla dzieci i młodzieży.

## **c) Związek Harcerstwa Polskiego**

Misją Związku Harcerstwa Polskiego jest wychowanie młodego człowieka, czyli wspieranie go we wszechstronnym rozwoju i kształtowaniu charakteru przez stawianie wyzwań. Hufiec Ziemi Cieszyńskiej, jako jednostka Związku Harcerstwa Polskiego w swojej działalności realizuje następujące cele:

- stwarza warunki do wszechstronnego, intelektualnego, społecznego, duchowego, emocjonalnego i fizycznego rozwoju młodego człowieka,
- kształtuje osobowość człowieka przy poszanowaniu jego prawa do wolności i godności, w tym wolności od wszelkich nałogów,
- upowszechnia i umacnia w społeczeństwie przywiązanie do wartości: wolności, prawdy, sprawiedliwości, demokracji, równouprawnienia, samorządności, tolerancji i przyjaźni,
- upowszechnia wiedzę o świecie przyrody, przeciwstawianie się jego niszczeniu przez cywilizację, kształtowanie potrzeby kontaktu z nieskażoną przyrodą,
- stwarza warunki do nawiązywania i utrwalania silnych więzi międzyludzkich ponad podziałami rasowymi, narodowościowymi i wyznaniowymi.

## **d) Stowarzyszenie Cieszyńskiej Młodzieży Twórczej**

Stowarzyszenie Cieszyńskiej Młodzieży Twórczej zajmuje się promocją i inspiracją twórczości młodzieży. Zrzesza ludzi aktywnych, poszukujących, niekonwencjonalnych. Oferta Stowarzyszenia skierowana jest do młodzieży, ale swoimi działaniami obejmuje ono wszystkie

grupy wiekowe. Stowarzyszenie wspiera inicjatywy młodych ludzi stwarzając możliwości, oddając do dyspozycji zaplecze (informacyjne i techniczne) dla samorealizacji przez edukację kulturalną oraz wszechstronny rozwój zainteresowań, talentów i uzdolnień. Stowarzyszenie realizuje programy w 3 obszarach:

- wspieranie rozwoju i aktywności dzieci i młodzieży,
- wspieranie wolontariatu i liderów młodzieżowych,
- wspieranie działań na rzecz społeczności lokalnych i dobra wspólnego.

**e) Polskie Stowarzyszenie na Rzecz Osób z Niepełnosprawnością Intelktualną - Koło w Cieszynie.**

Celem Stowarzyszenia jest działanie na rzecz wyrównywania szans osób z upośledzeniem umysłowym, tworzenie warunków przestrzegania wobec nich praw człowieka, prowadzenia ich ku aktywnemu uczestnictwu w życiu społecznym oraz wspieranie ich rodzin.

Stowarzyszenie prowadzi Ośrodek Rehabilitacyjno-Edukacyjno-Wychowawczy, który przeznaczony jest dla dzieci, młodzieży i dorosłych od urodzenia do 25 r. ż., ze sprzężoną niepełnosprawnością, które wymagają pomocy rehabilitacyjno-edukacyjnej świadczonej w odpowiednich warunkach z opieką dostosowaną do stanu psychofizycznego i wieku. Głównym celem OREW jest uzyskanie przez wychowanków autonomii, rozumianej jako niezależność, samodzielność i zaradność życiową na miarę indywidualnych potrzeb i możliwości rozwojowych, a także – zapobieganie, zmniejszanie skutków niepełnosprawności poprzez kompleksową, wielospecjalistyczną rehabilitację i stymulację rozwoju psychoruchowego dzieci oraz realizowanie programów wspierania rodzin.

Od 1997 roku OREW obejmuje opieką dzieci od urodzenia do 7 roku życia, u których rozwój psychoruchowy jest zagrożony lub opóźniony, nieharmonijny. Placówka w ramach Wczesnej Interwencji zapewnia wielospecjalistyczną i kompleksową diagnozę lekarską, psychologiczną, logopedyczną oraz ocenę stanu ruchowego dziecka. Prowadzony jest wieloprofilowy program usprawniania w sferze intelektualnej, ruchowej, społecznej i emocjonalnej dziecka, zapewnia wsparcie psychiczne rodzin. Dzieci objęte są opieką wielospecjalistycznego zespołu w skład którego wchodzi: lekarz neuropediatra, lekarz



rehabilitacji ruchowej, fizjoterapeuci, logopedzi, psychologowie i pedagodzy specjaliści. Wczesna diagnoza i terapia jest szansą dla dzieci na lepsze, bardziej skuteczne pokonywanie trudności rozwojowych tak by lepiej mogły funkcjonować w różnych sytuacjach życiowych. Dla rodziców wczesna interwencja jest szansą na zrozumienie dzieci, wzmocnienie swoich rodzicielskich kompetencji i zaakceptowania sytuacji jaką jest wychowywanie dziecka z zaburzeniami rozwoju.

OREW prowadzi również Świetlicę Terapeutyczną dla uczniów kończących etap edukacyjny, a chcących w ciekawy sposób wypełnić swój dzień. Działalność Świetlicy Terapeutycznej, nastawiona jest na aktywizację społeczną, zawodową i ruchową, poprzez terapię zajęciową, rehabilitację ruchową oraz inne formy aktywności osób z upośledzeniem umysłowym (malarstwo, grafika, fotografia cyfrowa i tradycyjna, ceramika, haft, teatr, muzyka, sport).

#### **f) Stowarzyszenie na Rzecz Harmonijnego Rozwoju Dzieci i Młodzieży „Nasze Dzieci”**

Stowarzyszenie „Nasze Dzieci” działa na rzecz rozwoju psychologiczno-kulturalno-oświatowego oraz sportowego dzieci i młodzieży niepełnosprawnej. Stowarzyszenie realizuje różnorakie projekty obejmujące wsparcie psychologiczne, wypoczynek letni i zimowy, zajęcia terapeutyczne, terapię zajęciową, zajęcia muzyczno-rytmiczne, muzyczno-plastyczne, działania profilaktyczne, a także służące rozwijaniu zainteresowań, które wspierają rozwój i usprawniają dzieci z niepełnosprawnością intelektualną oraz ze sprzężonymi deficytami rozwojowymi. Stowarzyszenie działa przy Zespole Placówek Szkolno-Wychowawczo-Rewalidacyjnych.

#### **1) Inne podmioty:**

##### **a) placówki służby zdrowia**

W Cieszynie zlokalizowany jest Szpital Śląski oraz 3 Zakłady Opiekuńczo-Lecznicze dla osób przewlekle chorych, niezdolnych do samodzielnej egzystencji. Zlokalizowanych jest wiele przychodni specjalistycznych finansowanych w ramach umów z Narodowym Funduszem Zdrowia, jak również całkowicie prywatnych.

Na terenie Cieszyna działa 5 przychodni realizujących zadania z zakresu podstawowej opieki zdrowotnej. W przychodniach tych objętych opieką lekarza rodzinnego, pielęgniarek

i położonych środowiskowych jest około pięciu tysięcy najmłodszych mieszkańców miasta. Przychodnie stanowią jeden z najważniejszych elementów systemu, gdyż to w nich po raz pierwszy ujawnia się dziecko i często przez kilka lat są one jedynym elementem systemu mającym wgląd w sytuację rodzinną dzieci, mogącym interweniować w razie pojawiających się trudności.

#### **b) Kościoły i związki wyznaniowe:**

Na terenie miasta działalność duszpasterską prowadzą między innymi następujące kościoły:

- Kościół Ewangelicko-Augsburski,
- Kościół Rzymskokatolicki,
- Kościół Chrześcijan Baptystów,
- Kościół Zielonoświątkowy,
- Kościół Wolnych Chrześcijan,
- Kościół Chrześcijan Wiary Ewangelicznej,
- Kościół Adwentystów Dnia Siódmego.

Działają one aktywnie na rzecz wsparcia rodzin, organizują zajęcia dla dzieci i młodzieży, wypoczynek wakacyjny, prowadzą kluby, zajęcia z douczania dla dzieci z trudnościami w nauce, współpracują z Bankiem Żywności, oferują także wsparcie finansowe i rzeczowe dla osób i rodzin znajdujących się w trudnej sytuacji.

## **6. Cele Programu**

### **Cel główny:**

Rozwijanie spójnego i kompleksowego systemu wsparcia rodzin w Cieszynie, pozwalającego na zapewnienie dzieciom i młodzieży bezpiecznych warunków rozwoju i wychowania w środowisku rodzinnym.

### **Cele szczegółowe:**

- 1) Wspieranie rodzin w wypełnianiu funkcji opiekuńczo-wychowawczych.
- 2) Zapewnienie bezpieczeństwa rodzinom – przeciwdziałanie marginalizacji i degradacji funkcji rodziny.
- 3) Pomoc rodzinom z trudnościami w wypełnianiu funkcji opiekuńczo-wychowawczej oraz rodzinom w sytuacji kryzysowej.
- 4) Reintegracja rodzin.

## 7. Zadania Programu

- 1) Wspieranie rodzin w wypełnianiu funkcji opiekuńczo-wychowawczych.

Lp.	Działania	Okres realizacji	Realizator	Wskaźniki	Źródło finansowania
1	Zapewnienie miejsc dla dzieci w żłobkach i przedszkolach.	2019 - 2021	Żłobki Miejskie, przedszkola, CUW	Liczba poszczególnych form opieki, liczba miejsc w placówkach, liczba miejsc nowo utworzonych	Środki budżetu gminy i budżetu państwa
2	Promowanie i wspieranie działań na rzecz wyrównywania szans edukacyjnych dzieci i młodzieży.	2019 - 2021	CUW, szkoły podstawowe, przedszkola	Liczba zrealizowanych form wsparcia, liczba dzieci i młodzieży objętych wsparciem	Środki budżetu gminy i budżetu państwa, środki pochodzące z budżetu Unii Europejskiej oraz innych źródeł zewnętrznych
3	Organizacja oraz współfinansowanie wypoczynku zimowego i letniego dla dzieci i młodzieży	2019 - 2021	Szkoły podstawowe, CUW, organizacje pozarządowe i kościelne, Biblioteka Miejska, COK Dom Narodowy, Wydział Kultury UM	Liczba zrealizowanych form wypoczynku wraz z liczbą dzieci i młodzieży objętych wsparciem	Środki budżetu gminy, środki budżetu państwa, środki pochodzące z budżetu Unii Europejskiej oraz innych źródeł zewnętrznych

4	Organizacja ogólnodostępnych zajęć pozalekcyjnych i pozaszkolnych dla dzieci i młodzieży.	2019 - 2021	CUW, organizacje pozarządowe, Biblioteka Miejska, COK Dom Narodowy, szkoły podstawowe, Wydział Sportu UM	Liczba dzieci korzystających z zajęć pozalekcyjnych	Środki budżetu gminy, środki budżetu państwa, środki pochodzące z budżetu Unii Europejskiej oraz innych źródeł zewnętrznych
5	Wspieranie idei wolontariatu oraz promowanie aktywności młodego pokolenia na rzecz osób potrzebujących	2019 - 2021	MOPS, organizacje pozarządowe, szkoły podstawowe	Liczba jednostek włączających się w realizację zadania, liczba zaangażowanych wolontariuszy	Środki budżetu gminy, środki pochodzące z budżetu Unii Europejskiej oraz innych źródeł zewnętrznych.
6	Wzmacnianie rodzin poprzez rozwój poradnictwa rodzinnego oraz upowszechnianie dostępności do specjalistów pracujących z rodziną.	2019 - 2021	MOPS, organizacje pozarządowe, szkoły podstawowe i przedszkola	Liczba jednostek włączających się w realizację zadania, liczba osób, które skorzystały z poradnictwa	Środki budżetu gminy
7	Współpraca jednostek samorządu terytorialnego, kościołów i związków wyznaniowych oraz organizacji pozarządowych w zakresie wspierania rodziny i systemu pieczy zastępczej.	2019 - 2021	MOPS, organizacje pozarządowe, organizacje kościelne i związki wyznaniowe	Liczba jednostek podejmujących współpracę	Środki budżetu gminy
8	Prowadzenie placówek wsparcia dziennego, obejmujących dzieci wychowaniem i opieką.	2019 - 2021	MOPS, organizacje pozarządowe	Liczba działających placówek, liczba dzieci objętych wsparciem	Środki budżetu gminy
9	Promowanie działań na rzecz rodzin wielodzietnych, w tym realizacja programu Cieszyńska Karta Dużej Rodziny.	2019 - 2021	MOPS, Wydział Spraw Obywatelskich i Działalności Gospodarczej	Liczba podjętych działań, liczba pozyskanych partnerów, liczba wydanych kart	Środki budżetu gminy
10	Wspieranie inicjatyw obywatelskich w organizacji wypoczynku i czasu	2019 - 2021	Jednostki organizacyjne	Liczba inicjatyw obywatelskich	Środki budżetu gminy

	wolnego dla rodzin z dziećmi.		gminy		
--	-------------------------------	--	-------	--	--

2) Zapewnienie bezpieczeństwa rodzinom – przeciwdziałanie marginalizacji i degradacji funkcji rodziny.

1	Świadczenie pomocy finansowej i rzeczowej rodzinom zgodnie z obowiązującymi przepisami prawa.	2019 - 2021	MOPS	Liczba osób objętych wsparciem, liczba wypłaconych świadczeń	Środki budżetu gminy, środki budżetu państwa
2	Zapewnienie rodzinom (zwłaszcza dzieciom i młodzieży z rodzin ubogich) pomocy w formie gorącego posiłku, rozwój bazy żywieniowej.	2019 - 2021	MOPS, CUW, żłobki, szkoły podstawowe i przedszkola	Liczba osób objętych wsparciem	Środki budżetu gminy i budżetu państwa, darowizny celowe
3	Udzielanie dzieciom i młodzieży stypendiów o charakterze socjalnym oraz naukowym i sportowym.	2019 - 2021	Szkoły podstawowe, CUW	Liczba osób objętych wsparciem	Środki budżetu gminy, środki budżetu państwa
4	Pomoc w zaopatrzeniu dzieci i młodzieży w podręczniki i artykuły szkolne.	2019 - 2021	Szkoły podstawowe, CUW	Liczba osób objętych wsparciem	Środki budżetu państwa
5	Zapewnienie poradnictwa rodzinnego: prawnego, psychologicznego oraz pedagogicznego dla rodzin przeżywających trudności opiekuńczo - wychowawcze.	2019 - 2021	MOPS, organizacje pozarządowe, szkoły podstawowe i przedszkola	Liczba osób objętych wsparciem	Środki budżetu gminy oraz źródeł zewnętrznych
6	Pomoc w postaci usług opiekuńczych i specjalistycznych usług opiekuńczych dla rodzin z dziećmi.	2019 - 2021	MOPS	Liczba rodzin z dziećmi objętych wsparciem	Środki budżetu gminy, środki budżetu państwa
7	Szkolenie kadry profesjonalnie pomagającej z instytucji i organizacji zajmujących się wspieraniem rodziny.	2019 - 2021	MOPS, organizacje pozarządowe	Liczba zrealizowanych szkoleń	Środki budżetu gminy
8	Organizowanie grup wsparcia oraz grup samopomocowych dla rodziców przeżywających trudności opiekuńczo	2019 - 2021	MOPS, organizacje pozarządowe	Liczba zorganizowanych grup wsparcia,	Środki budżetu gminy, środki pochodzące z budżetu

	-wychowawcze.			liczba osób korzystających z tej formy pomocy	Unii Europejskiej oraz innych źródeł zewnętrznych
10	Zabezpieczenie mieszkań dla rodzin z dziećmi.	2019 - 2021	ZBM Sp. z o.o.	Liczba rodzin, którym przydzielono lokal z zasobów miasta	Środki budżetu gminy

3) Pomoc rodzinom z trudnościami w wypełnianiu funkcji opiekuńczo – wychowawczej oraz rodzinom w sytuacji kryzysowej.

1	Zapewnienie rodzinom przeżywającym trudności opiekuńczo-wychowawcze, pomocy asystenta rodziny.	2019 - 2021	MOPS	Liczba rodzin z dziećmi objętych wsparciem, liczba asystentów rodziny, liczba rodzin, z którymi asystent rodziny zakończył współpracę z uwzględnieniem powodów zakończenia współpracy	Środki budżetu gminy, środki budżetu państwa oraz innych źródeł zewnętrznych
2	Świadczenie pracy socjalnej rodzinom.	2019 - 2021	MOPS	Liczba rodzin z dziećmi objętych wsparciem	Środki budżetu gminy
3	Monitorowanie sytuacji rodzin przeżywających trudności opiekuńczo - wychowawcze.	2019 - 2021	MOPS	Liczba zauważonych i zgłoszonych nieprawidłowości w rodzinach	Środki budżetu gminy
4	Wspieranie działalności ośrodków zapewniających wsparcie kobietom w ciąży oraz samotnym matkom.	2019 - 2021	MOPS, organizacje pozarządowe	Liczba placówek realizujących wsparcie, liczba kobiet i dzieci otrzymujących wsparcie	Środki budżetu gminy oraz innych źródeł zewnętrznych

5	Współfinansowanie pobytu dzieci w rodzinach zastępczych, rodzinnych domach dziecka, placówkach opiekuńczo-wychowawczych, regionalnych placówkach opiekuńczo-terapeutycznych, interwencyjnym ośrodku preadopcyjnym oraz zakładach opiekuńczo-leczniczych.	2019 – 2021	MOPS	Liczba dzieci umieszczonych w pieczy zastępczej i w zakładach opiekuńczo-leczniczych	Środki budżetu gminy
6	Prowadzenie mieszkania chronionego dla rodzin z trudnościami w wypełnianiu funkcji opiekuńczo-wychowawczych.	2019 – 2021	MOPS	Liczba rodzin objętych wsparciem w mieszkaniu chronionym	Środki budżetu gminy
7	Podjęcie działań zmierzających do ustanowienia rodzin wspierających.	2019 – 2021	MOPS	Liczba podejmowanych działań, liczba rodzin wspierających	Środki budżetu gminy

#### 4) Reintegracja rodzin.

1	Rozwijanie działań wspierających i edukacyjnych skierowanych do rodziców dzieci i młodzieży umieszczonych w pieczy zastępczej, mających na celu powrót dzieci pod opiekę rodziców, budowanie więzi pomiędzy dziećmi i rodzicami.	2019 – 2021	MOPS	Liczba rodziców biologicznych korzystających z wsparcia, liczba dzieci powracających do rodziny	Środki budżetu gminy
2	Rozwijanie systemu wsparcia środowiskowego oraz indywidualnych konsultacji dla dzieci i młodzieży opuszczającej placówkę opiekuńczo-wychowawczą.	2019 – 2021	MOPS	Liczba osób objętych wsparciem, liczba osób usamodzielnianych	Środki budżetu gminy
3	Zabezpieczenie mieszkań dla młodzieży opuszczającej pieczę zastępczą.	2019 – 2021	ZBM Sp. z o.o.	Liczba osób opuszczających placówkę, które otrzymały lokal z zasobów miasta	Środki budżetu gminy

Słowniczek:

- COK „Dom Narodowy” – Cieszyński Ośrodek Kultury „Dom Narodowy”,
- CUW – Centrum Usług Wspólnych,
- MOPS – Miejski Ośrodek Pomocy Społecznej,
- Wydział Sportu – Wydział Sportu Urzędu Miejskiego,
- Wydział Spraw Obywatelskich i Działalności Gospodarczej – Wydział Spraw Obywatelskich i Działalności Gospodarczej Urzędu Miejskiego,
- ZBM Sp. z o. o. – Zakład Budynków Miejskich Sp. z o. o.

## **8. Realizacja Programu**

Za koordynowanie realizacji zadań określonych w Programie, a także bezpośrednią realizację ich części odpowiedzialny jest Miejski Ośrodek Pomocy Społecznej w Cieszynie.

Zadania określone w Programie realizowane będą w ramach podstawowej działalności Ośrodka. Realizacja działań podejmowanych przez inne jednostki czy instytucje wynika z zakresu ich kompetencji w ramach wspierania rodziny.

Zakłada się, że niektóre zadania w całości lub części mogą zostać zlecone do realizacji organizacjom pozarządowym.

## **9. Sprawozdawczość i ewaluacja Programu.**

Narzędzia ewaluacji Programu:

- systematyczne gromadzenie i analiza danych dotyczących realizacji Programu,
- systematyczna kontrola i monitoring realizowanych zadań pod względem jakości, czasu oraz efektywności,
- sporządzanie rocznych sprawozdań z realizacji Programu.