

CIESZYN, październik 2015 r.

**REALIZACJA ZADAŃ OŚWIATOWYCH
W ROKU SZKOLNYM 2014/2015**

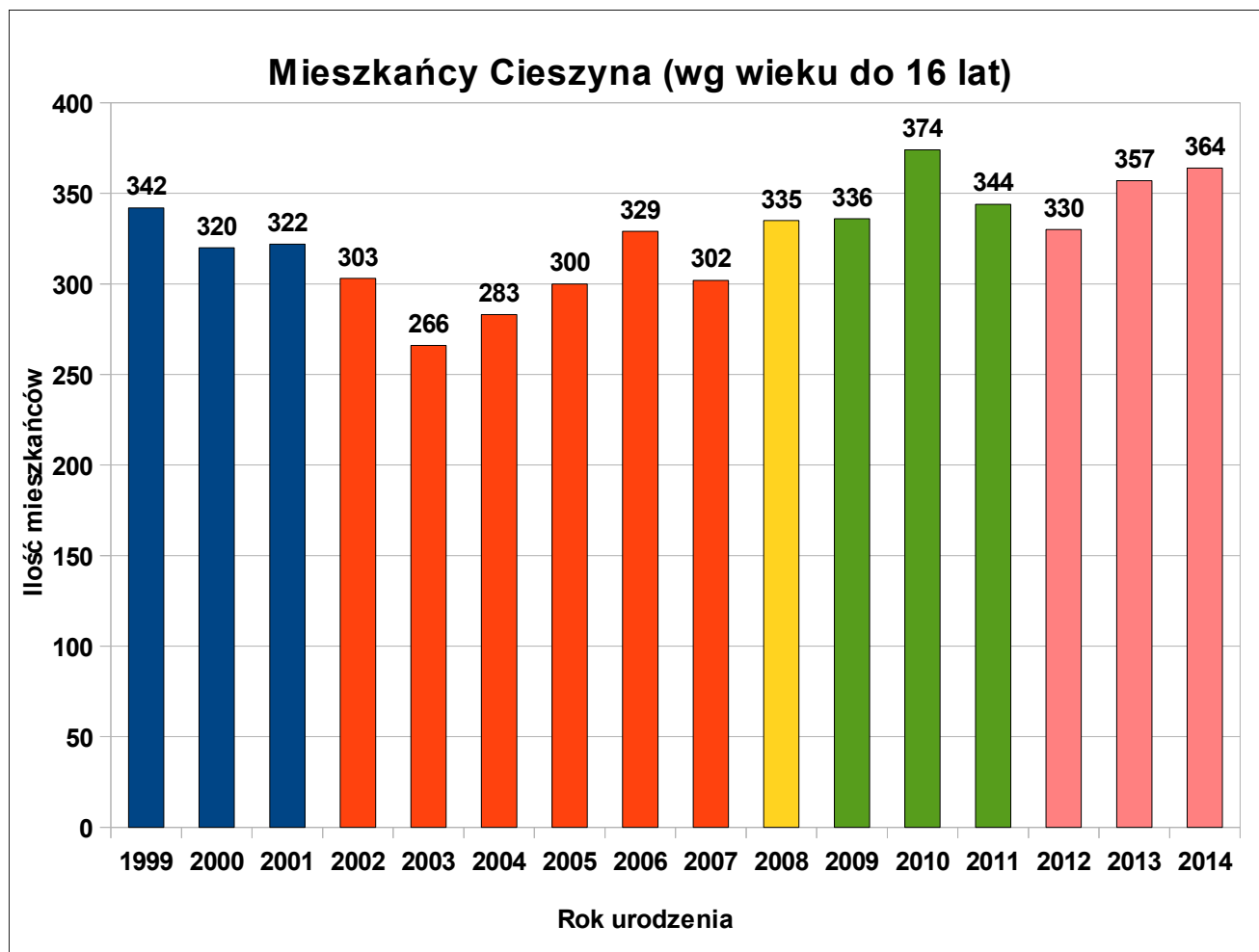
SPIS TREŚCI

1. SIEĆ PLACÓWEK OŚWIATOWYCH	3
1.1. Dane demograficzne	3
1.2. Wykaz szkół podstawowych i gimnazjów w roku szkolnym 2014/2015	4
1.3. Wykaz przedszkoli w roku szkolnym 2014/2015	7
1.4. Struktura zatrudnienia nauczycieli i pozostałych pracowników w szkołach i przedszkolach publicznych	9
1.5. Wynagrodzenie nauczycieli	9
2. REALIZACJA ZADAŃ SZCZEGÓLNYCH	10
2.1. Integracyjne formy nauczania i wychowania	11
2.2. Pomoc materialna dla uczniów	13
2.3. Przypadki dowozu uczniów do szkoły	14
3. FINANSOWANIE ZADAŃ OŚWIATOWYCH	15
3.1. Finansowanie przedszkoli publicznych w latach 2014-2015	15
3.2. Dotacja dla przedszkoli niepublicznych w latach 2014-2015	16
3.3. Subwencja oświatowa i jej przeznaczenie	16
3.4. Dotacja dla szkół niepublicznych.	17
4. BAZA OŚWIATOWA	18
4.1. Wydatki poniesione na utrzymanie i modernizację bazy oświatowej w latach 2014-2015	18
4.2. Zakres realizacji głównych zadań remontowych w szkołach w latach 2014–2015	19
4.3. Oświatowe zadania inwestycyjne realizowane w latach 2014 – 2015	20
5. INFORMACJA NA TEMAT WYPOCZYNKU LETNIEGO 2015 ORGANIZOWANEGO PRZEZ CIESZYŃSKIE PUBLICZNE SZKOŁY PODSTAWOWE I GIMNAZJA	21
6. INFORMACJA O WYNIKACH SPRAWDZIANU I EGZAMINU W PUBLICZNYCH SZKOŁACH PODSTAWOWYCH I GIMNAZJACH	23

1. SIEĆ PLACÓWEK OŚWIATOWYCH

1.1. Dane demograficzne

+



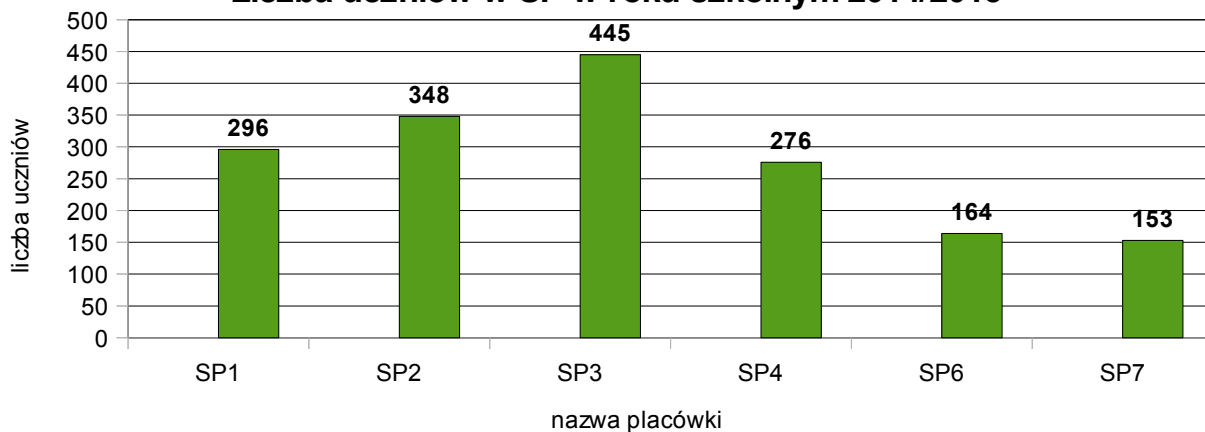
Wychowanie przedszkolne – obejmuje dzieci urodzone w latach **2008 – 2011**, dzieci urodzone w roku 2007, po ukończeniu rocznego przygotowania przedszkolnego, we wrześniu 2014 r. rozpoczęły okres nauki w szkole, ponadto we wrześniu grupa 152 sześciolatków rozpoczęła edukację w szkołach podstawowych

uczniowie szkół podstawowych, to dzieci urodzone w latach **2002 – 2007**, do **gimnazjum** uczęszczają dzieci urodzone w roku **2001** i starsze.

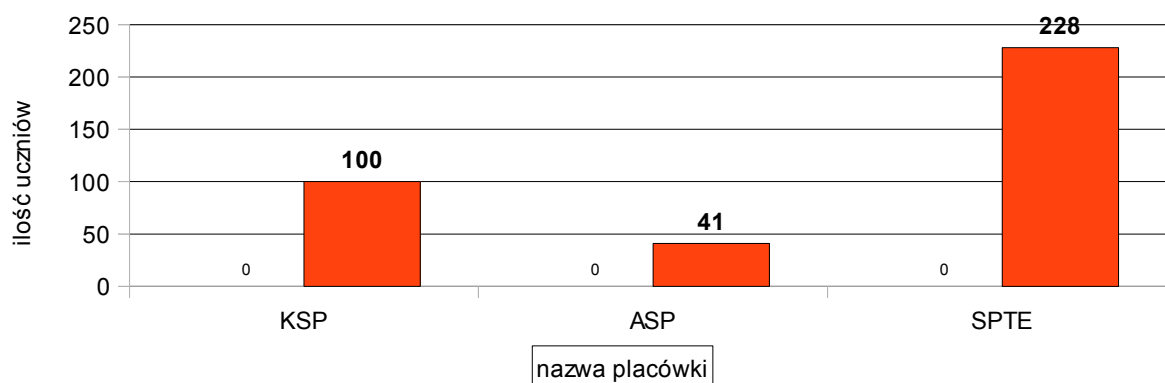
1.2. Wykaz szkół podstawowych i gimnazjów w roku szkolnym 2014/2015

Lp.	Nazwa szkoły	Symbol	Rok założenia	Adres szkoły	Liczba oddziałów	Liczba uczniów	Liczba uczniów niepełnosprawnych	Średnia liczba uczniów w oddziale
1.	Szkoła Podstawowa nr 1	SP 1	1906	ul. Matejki 3	13	296	1	22,77
2.	Szkoła Podstawowa nr 2 z Oddziałami Integracyjnymi	SP 2	1957	ul. Chopina 37	18	348	36	19,33
3.	Szkoła Podstawowa nr 3 z Oddziałami Integracyjnymi im. J. Korczaka	SP 3	1960	ul. Gen. Hallera 8	20	445	31	22,25
4.	Szkoła Podstawowa nr 4	SP 4	1961	Plac Wolności 7a	12	276	3	23
5.	Szkoła Podstawowa nr 6	SP 6	1955	ul. Katowicka 68	7	164	3	23,43
6.	Szkoła Podstawowa nr 7	SP 7	1956	ul. Bielska 247	7	153	1	21,86
7.	Alternatywna Szkoła Podstawowa	ASP	1999	ul. Czytelni Ludowej 8	6	41	6	6,83
8.	Szkoła Podstawowa Towarzystwa Ewangelickiego	SPTE	2005	Plac Kościelny 6	12	228	1	19
9.	Katolicka Szkoła Podstawowa im. św. Rodziny	KSP	1999	ul. Błogocka 19	6	100	1	16,67
10.	Gimnazjum nr 1	G 1	1999	ul. Michejdy 1	12	294	0	24,5
11.	Gimnazjum nr 2 z Oddziałami Integracyjnymi im. J. Kubisza	G 2	1999	ul. Szymanowskiego 9	11	275	13	25
12.	Gimnazjum nr 3	G 3	1999	ul. Wojska Polskiego 1	14	330	14	23,57
13.	Gimnazjum Towarzystwa Ewangelickiego	GTE	1999	ul. Sienkiewicza 2	7	156	3	22,29
14.	Katolickie Gimnazjum im. św. Melchiora Grodzieckiego	KG	1999	Plac Dominikański 2	4	69	1	17,25

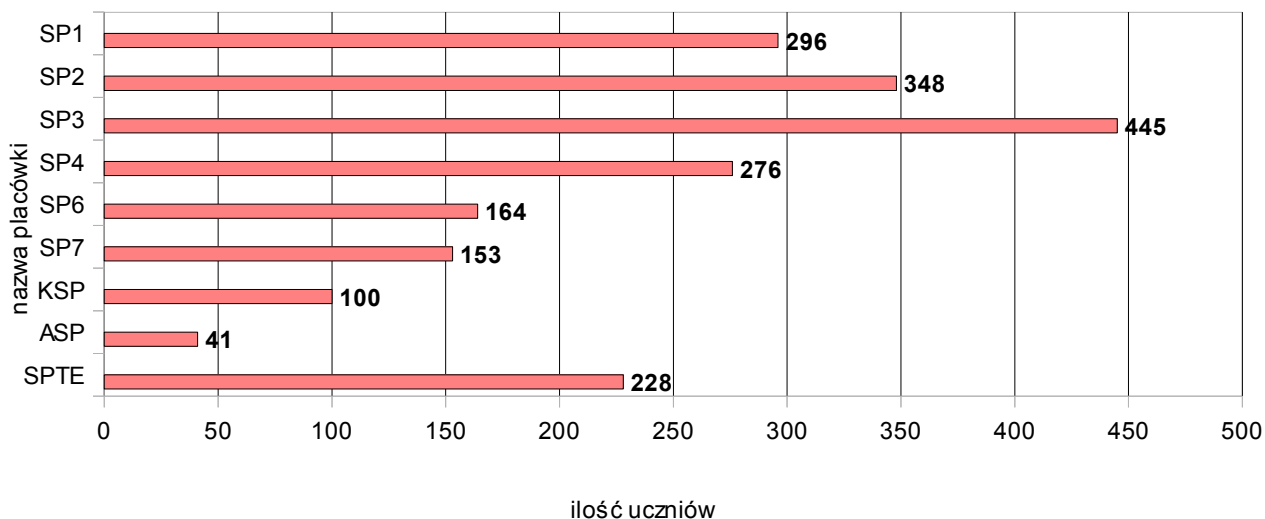
Liczba uczniów w SP w roku szkolnym 2014/2015



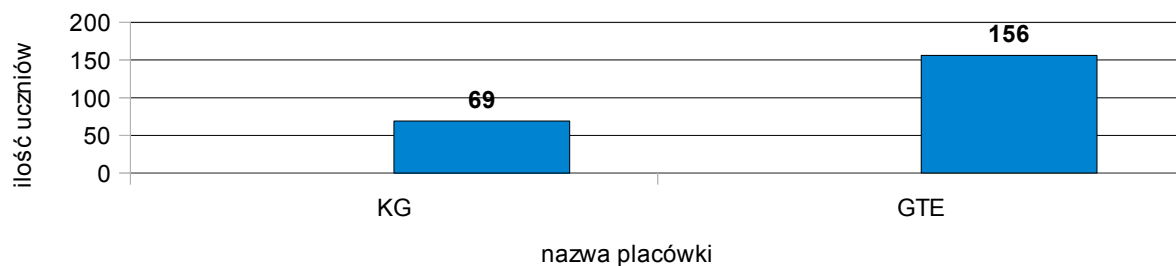
Liczba uczniów w niepublicznych SP w roku szkolnym 2014/2015



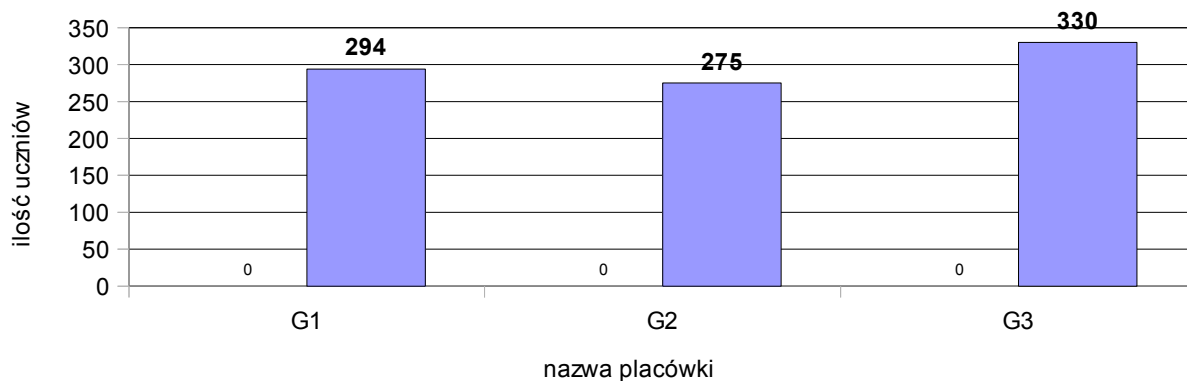
Szkoły Podstawowe razem



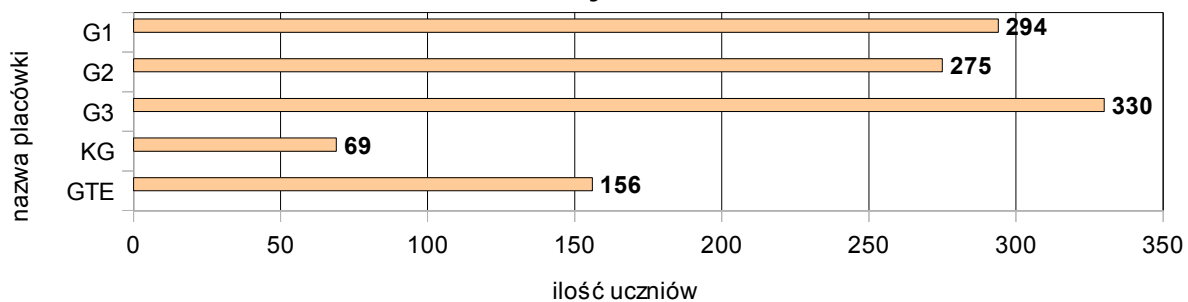
Liczba uczniów w niepublicznych gimnazjach w roku szkolnym 2014/2015



Liczba uczniów w gimnazjach publicznych w roku szkolnym 2014/2015



Gimnazja razem



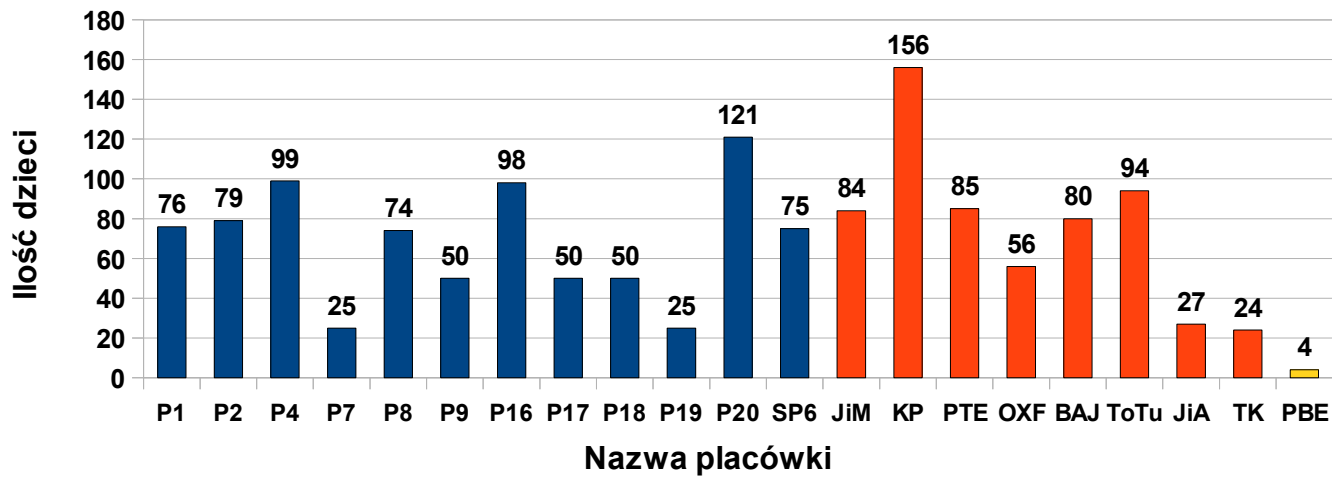
Liczba uczniów ogółem:

SP publiczne – 1682,
 SP niepubliczne – 369,
 Gimnazja publiczne – 899,
 Gimnazja niepubliczne – 225.

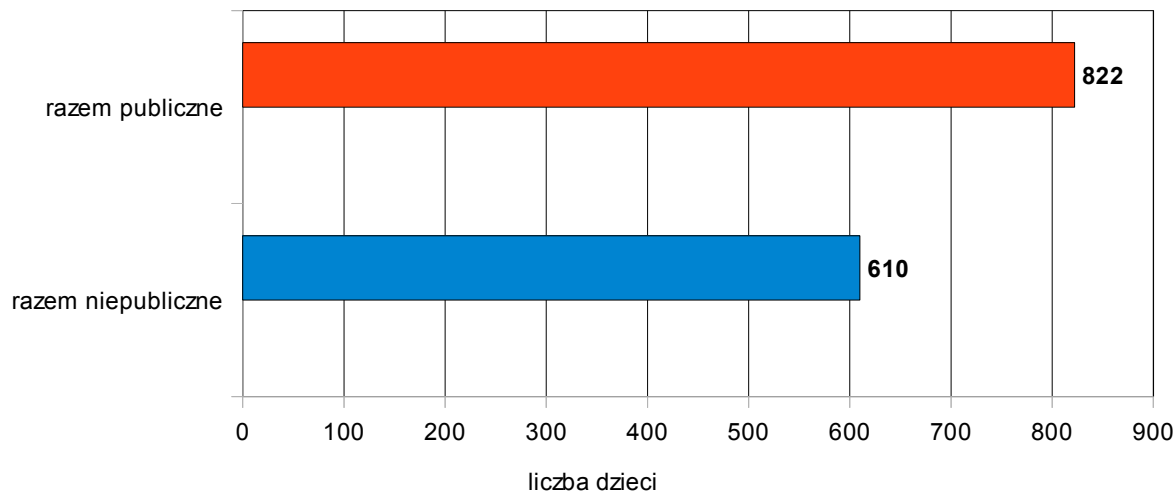
1.3. Wykaz przedszkoli w roku szkolnym 2014/2015

Lp.	Nazwa przedszkola		Rok założenia	Adres przedszkola	Liczba oddziałów	Liczba dzieci	Liczba dzieci niepełnosprawnych	Średnia liczba dzieci w oddziale
1.	Przedszkole nr 1	P 01	1954	ul. Michejdy 10	3	76	2	25,33
2.	Przedszkole nr 2 Integracyjne	P 02	1954	ul. Ks. Trzanowskiego 4	4	79	19	19,75
3.	Przedszkole nr 4	P 04	1965	ul. K.Miarki 15	4	99	3	24,75
4.	Przedszkole nr 7	P 07	1905	ul. Gen. Hallera 163	1	25	1	25
5.	Przedszkole nr 8	P 08	1950	ul. B. Chrobrego 1	3	74	0	24,67
6.	Przedszkole nr 9	P 09	1950	ul. Bucewicza 25	2	50	0	25
7.	Przedszkole nr 16	P 16	1981	ul. Bielska 75	4	98	2	24,5
8.	Przedszkole nr 17	P 17	1982	ul. Frysztacka 161	2	50	0	25
9.	Przedszkole nr 18	P 18	1982	ul. Z. Kossak - Szatkowskiej 6	2	50	1	25
10.	Przedszkole nr 19	P 19	1987	ul. .Skrajna 5	1	25	1	25
11.	Przedszkole nr 20	P 20	1988	ul. Św. Jerzego 4	5	121	4	24,2
12.	Oddział Przedszkolny przy Szkole Podstawowej nr 6	OPSP 6	2001	ul. Katowicka 68	3	75	3	25
13.	Niepubliczne Przedszkole im. Jasia i Małgosi	JiM	2001	ul. Przepilińskiego 5	4	84	12	21
14.	Katolickie Przedszkole im. Dzieciątka Jezus	KP	2001	ul. Pokoju 5	7	156	2	22,29
15.	Przedszkole Towarzystwa Ewangelickiego	PTE	2006	ul. Plac Kościelny 1	5	85	1	17
16.	Niepubliczne Przedszkole anglojęzyczne „The Oxford Kids”	OXF	2009	ul. Sejmowa 9	3	56	0	18,67
17.	Niepubliczne Przedszkole muzyczno-językowe „Bajlandia”	BAJ	2009	ul. Ks. Świeżego 8	4	80	1	20
18.	Niepubliczne Przedszkole Twórcze „To tu”	ToTu	2009	ul. Kamienna 3c	6	94	10	15,67
19.	Niepubliczne Przedszkole Zdrowotno-Ekologiczne „Jacek i Agatka”	JiA	2013	ul. Korfantego 33	1	27	6	27
20.	Niepubliczne Przedszkole Językowo-Artystyczne „Tęczowa kraina”	TK	2014	ul. Hallera 145a	2	24	0	12
21.	Punkt Przedszkolny „U babci Ewy”	PBE	2012	ul. Długa 25	1	4	0	4

Ilość dzieci w przedszkolach w roku szkolnym 2014/2015



Przedszkola publiczne i niepubliczne



1.4. Struktura zatrudnienia nauczycieli i pozostałych pracowników w szkołach i przedszkolach publicznych

Zbiornicze dane z arkuszy organizacyjnych przedszkoli i szkół w roku szkolnym 2014/2015

Rodzaj placówki (poziom)				
	Przedszkola	Szkoły podstawowe	Gimnazja	Razem
Liczba oddziałów	34	77	37	148
Liczba etatów nauczycielskich	77,65	218,82	113,66	410,13^{*)}
Liczba etatów pozostałych pracowników	69,42	86,65	44,38	200,45

^{*)} nie wszyscy nauczyciele byli zatrudnieni w pełnym wymiarze czasu pracy – stąd liczba nauczycieli (w osobach) wynosiła łącznie 433 z tego: 219 nauczycieli dyplomowanych, 119–mianowanych, 67 – kontraktowych, 28 – stażystów.

Nauczyciele systematycznie podnoszą swoje kwalifikacje, uzyskując również kolejne stopnie awansu zawodowego. Na koniec roku szkolnego, awans na wyższy stopień uzyskało:

- 5 nauczycieli mianowanych (na nauczyciela dyplomowanego),
- 8 nauczycieli kontraktowych (na nauczyciela mianowanego),
- 14 nauczycieli stażystów (na nauczycieli kontraktowych).

1.5 Wynagrodzenie nauczycieli

Ustawa z dnia 26 stycznia 1982 r Karta Nauczyciela określa średnie wynagrodzenie nauczycieli na poszczególnych poziomach, wg stopni awansu zawodowego.

Art. 30a 1. W terminie do dnia 20 stycznia każdego roku organ prowadzący szkołę będący jednostką samorządu terytorialnego przeprowadza analizę poniesionych w poprzednim roku kalendarzowym wydatków na wynagrodzenia nauczycieli w odniesieniu do wysokości średnich wynagrodzeń, o których mowa w art. 30 ust. 3, oraz średniorocznej struktury zatrudnienia nauczycieli na poszczególnych stopniach awansu zawodowego.

2. W przypadku nieosiągnięcia w roku podlegającym analizie wysokości średnich wynagrodzeń, o których mowa w art. 30 ust. 3, w składnikach wskazanych w art. 30 ust. 1 organ prowadzący szkołę będący jednostką samorządu terytorialnego ustala kwotę różnicy między wydatkami poniesionymi na wynagrodzenia nauczycieli w danym roku w składnikach, o których mowa w art. 30 ust. 1, a iloczynem średniorocznej liczby etatów nauczycieli na poszczególnych stopniach awansu zawodowego oraz średnich wynagrodzeń nauczycieli, o których mowa w art. 30 ust. 3, ustalonych w danym roku.

3. Kwota różnicy, o której mowa w ust. 2, jest dzielona między nauczycieli zatrudnionych i pobierających wynagrodzenie w roku, dla którego ustalono kwotę różnicy, w szkołach prowadzonych przez jednostkę samorządu terytorialnego i wypłacana w terminie do dnia 31 stycznia roku kalendarzowego następującego po roku, dla którego wyliczono kwotę różnicy, w formie jednorazowego dodatku uzupełniającego ustalanego proporcjonalnie do okresu zatrudnienia oraz osobistej stawki wynagrodzenia zasadniczego nauczyciela, zapewniając osiągnięcie średnich wynagrodzeń na poszczególnych stopniach awansu zawodowego, o których mowa w art. 30 ust. 3, w danej jednostce samorządu terytorialnego w roku, dla którego wyliczono

kwotę różnicy.

Poniższa tabela przedstawia wyniki analizy wynagrodzeń nauczycieli

Wynagrodzenie nauczycieli (zł) za 2014r

Wyszczególnienie	Naucz. stażyści	Naucz. kontraktowi	Naucz. mianowani	Naucz. dyplomowani
Wymagane średnie wynagrodzenie wg. Karty Nauczyciela	2 717,59	3 016,52	3 913,33	5 000,37
Uzyskane wynagrodzenie	2 732,09	3 247,44	4 033,25	5 185,67
Niedobór/ nadwyżka na 1 etat/m-c	14,50	230,92	119,92	185,30

Wynagrodzenie nauczycieli (zł) w okresie od 1 stycznia 2015 do 31 sierpnia 2015r

Wyszczególnienie	Naucz. stażyści	Naucz. kontraktowi	Naucz. mianowani	Naucz. dyplomowani
Wymagane średnie wynagrodzenie wg. Karty Nauczyciela	2 717,59	3 016,52	3 913,33	5 000,37
Uzyskane wynagrodzenie	2 828,60	3 346,60	3 986,68	5 101,82
Niedobór/ nadwyżka na 1 etat/m-c	111,01	330,08	73,35	101,45

2. REALIZACJA ZADAŃ SZCZEGÓLNYCH

Poza realizacją obowiązkowych zadań dydaktycznych, w szkołach prowadzone są działania wspierające uczniów takie jak: świetlica, biblioteka, pomoc pedagoga szkolnego, psychologa, logopedy. Uczniowie z dysfunkcjami rozwojowymi mogą korzystać z pomocy w formie zajęć dydaktyczno-wyrównawczych, rewalidacyjnych, nauczania indywidualnego, gimnastyki korekcyjnej lub skierowania do nauki w oddziałach integracyjnych. Poniższa tabela obrazuje liczbę nauczycielskich etatów przeznaczonych na zajęcia wykraczające poza standard ramowego planu nauczania.

Rodzaj placówki (poziom)				
	Przedszkola	Szkoły podstawowe	Gimnazja	Razem
Biblioteka	0	5,47	3	** Nieprawidłowe wyrażenie **
Świetlica	0	13,57	2,54	** Nieprawidłowe wyrażenie **
Gimnastyka korekcyjna	0	8,33	0,33	** Nieprawidłowe wyrażenie **
Logopeda	2,1	3,09	0,77	** Nieprawidłowe wyrażenie **
Psycholog	2,36	2,68	1,5	** Nieprawidłowe wyrażenie **
Pedagog	0	5,14	3,31	** Nieprawidłowe wyrażenie **
Nauczyciel dodatkowy w oddziale integracyjnym	5,5	20,61	7,22	** Nieprawidłowe wyrażenie **
Rewalidacja	3,95	8,14	1,61	** Nieprawidłowe wyrażenie **
Nauczanie indywidualne	0,6	2,94	2,67	** Nieprawidłowe wyrażenie

				**
Urlop zdrowotny, związkowe, inne nieobecności płatne	0	0	2	** Nieprawidłowe wyrażenie **
Doradca zawodowy	0	0	0,36	** Nieprawidłowe wyrażenie **
	** Nieprawidłowe wyrażenie **	** Nieprawidłowe wyrażenie **	** Nieprawidłowe wyrażenie **	** Nieprawidłowe wyrażenie **

2.1. Integracyjne formy nauczania i wychowania

Włączanie dzieci i młodzieży niepełnosprawnej do kształcenia i wychowania z dziećmi i młodzieżą pełnosprawną w przedszkolach i szkołach ogólnodostępnych organizujących oddziały integracyjne uczniów sprawnych uczy tolerancji dla inności drugiego człowieka oraz zasady solidarności i demokracji w odniesieniu do swoich niepełnosprawnych koleżanek i kolegów. Oddziały integracyjne organizuje się w celu umożliwienia uczniom niepełnosprawnym rozwoju społecznego oraz zdobycia wiedzy i umiejętności wspólnie z rówieśnikami, jak najbliżej miejsca zamieszkania. Są to uczniowie w normie intelektualnej (np. niewidomi, niesłyszący, z niepełnosprawnością ruchową, z przewlekłymi chorobami psychosomatycznymi) oraz uczniowie z upośledzeniem umysłowym, z autyzmem i z niepełnosprawnością sprzężoną.

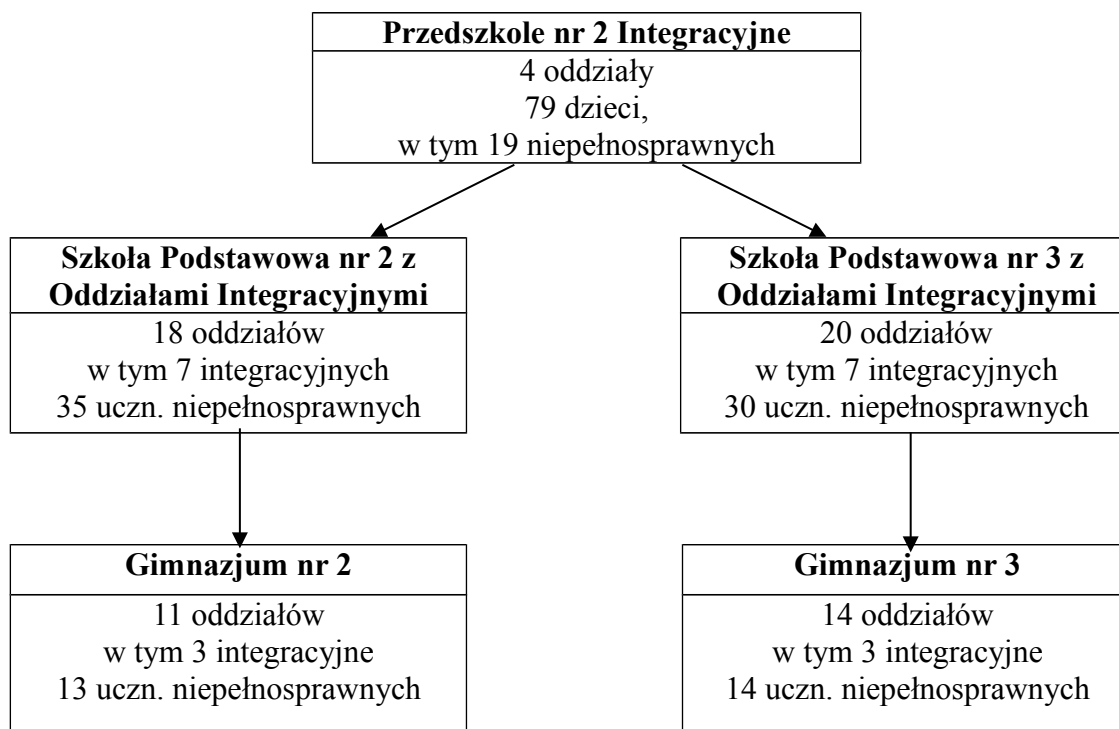
Znaczącą rolę w tworzeniu klas i szkół integracyjnych odgrywają rodzice uczniów z niepełnosprawnościami. Integracja jest długim i skomplikowanym procesem, w którym poprzez okazywanie tolerancji i pomocy niepełnosprawnej koleżance czy koledze ważną rolę odgrywają również pełnosprawni uczniowie. W klasach integracyjnych liczba uczniów nie przekracza 20. W tej liczbie do 5 uczniów to uczniowie niepełnosprawni.

W przedszkolu i szkołach prowadzących oddziały integracyjne zatrudnia się nauczycieli ze specjalnym przygotowaniem pedagogicznym w celu współorganizowania kształcenia integracyjnego oraz udzielania pomocy nauczycielom w zakresie doboru treści programowych i metod pracy z uczniami niepełnosprawnymi, a także prowadzenia bądź organizowania różnego rodzaju form pomocy psychologicznej, pedagogicznej oraz zajęć rewalidacyjnych.

Dzieci niepełnosprawne w cieszyńskich placówkach (szkoły i przedszkola publiczne)

Dzieci z orzeczeniem o niepełnosprawności	w tym dzieci w oddziałach integracyjnych	Dzieci zakwalifikowane do nauczania indywidualnego
138	111	13

**Struktura
oświatowych placówek integracyjnych w Cieszynie**



Powyższy schemat pokazuje drożność systemu integracji pomiędzy poziomami kształcenia. Oznacza to, że dziecko niepełnosprawne uzyskuje swoją szansę edukacyjną już na poziomie przedszkola, poprzez szkołę podstawową aż do gimnazjum.

14 dzieci nie wykazanych w schemacie powyżej $138 - 111 - 13 = 14$ to dzieci z orzeczeniami o niepełnosprawności uczęszczające do oddziałów ogólnodostępnych.

Część dzieci niepełnosprawnych realizuje obowiązek szkolny w Ośrodku Rehabilitacyjno-Edukacyjno-Wychowawczym lub w Zespole Placówek Szkolno-Wychowawczo-Rewalidacyjnych. Niepełnosprawni, którzy uczęszczają do szkół ogólnodostępnych, mają zapewnioną pomoc psychologiczno-pedagogiczną poprzez nauczanie indywidualne, zajęcia specjalistyczne lub w razie potrzeby zajęcia rewalidacyjno-wyrównawcze.

2.2. Pomoc materialna dla uczniów

Od 2005 r gminy mają obowiązek udzielania uczniom pomocy o charakterze socjalnym* i motywacyjnym. Środki na stypendia szkolne lub zasiłki losowe pochodzą częściowo z dotacji MEN, uzupełniane są z budżetu miasta. Stypendia za dobre wyniki w nauce lub szczególne osiągnięcia sportowe są finansowane ze środków własnych gminy. Wielkość udzielonej w tym systemie pomocy obrazują poniższe tabele:

Stypendia socjalne i zasiłki szkolne

	Ilość uczniów	Kwota wydatkowana (zł)	Dotacja celowa	Zaangażowane środki własne gminy
2014	284	229 925,92	179 800,00	50 125,92
2015 (I półrocze)	217	134 795,00	107 836,00	26 959,00
Razem:	501	364 720,92	287 636,00	77 084,92

Stypendia naukowe w latach 2014-2015

Lp.	Rok	Ilość uczniów otrzymujących stypendium naukowe	Wysokość stypendium naukowego
1	2014	373	38 050,00 zł
2	2015	374	39 830,00 zł

Stypendia za osiągnięcia sportowe

*Artykuł 90b ustawy z dnia 7 września 1991 r. o systemie oświaty mówi:

1. Uczniowi przysługuje prawo do pomocy materialnej ze środków przeznaczonych na ten cel w budżecie państwa lub budżecie właściwej jednostki samorządu terytorialnego.

2. Pomoc materialna jest udzielana uczniom w celu zmniejszenia różnic w dostępie do edukacji, umożliwienia pokonywania barier dostępu do edukacji wynikających z trudnej sytuacji materialnej ucznia, a także wspierania edukacji uczniów zdolnych.

3. Pomoc materialna przysługuje:

- 1) uczniom szkół publicznych i niepublicznych o uprawnieniach szkół publicznych dla młodzieży i dla dorosłych oraz słuchaczom publicznych kolegiów nauczycielskich, nauczycielskich kolegiów języków obcych i kolegiów pracowników służb społecznych – do czasu ukończenia kształcenia, nie dłużej jednak niż do ukończenia 24 roku życia;
 - 2) wychowankom publicznych i niepublicznych ośrodków umożliwiających dzieciom i młodzieży, o których mowa w art. 16 ust. 7, a także dzieciom i młodzieży z upośledzeniem umysłowym z niepełnosprawnościami sprzężonymi realizację odpowiednio obowiązku szkolnego i obowiązku nauki – do czasu ukończenia realizacji obowiązku nauki.
4. Świadczenia pomocy materialnej, o których mowa w art. 90c ust. 2, przysługuje również:
- 1) uczniom szkół niepublicznych nieposiadających uprawnień szkół publicznych dla młodzieży i dla dorosłych – do czasu ukończenia realizacji obowiązku nauki,
 - 2) słuchaczom niepublicznych kolegiów nauczycielskich i nauczycielskich kolegiów języków obcych – do czasu ukończenia kształcenia, nie dłużej jednak niż do ukończenia 24 roku życia.

Artykuł 90c tejże ustawy mówi:

1. Pomoc materialna ma charakter socjalny albo motywacyjny.

2. Świadczeniami pomocy materialnej o charakterze socjalnym są:

- 1) stypendium szkolne;
- 2) zasiłek szkolny.

w latach 2014-2015

Lp.	Rok	Ilość uczniów otrzymujących stypendium za osiągnięcia w sporcie	Wysokość stypendium za osiągnięcia w sporcie
1.	2014	181	18 800,00 zł
2.	2015	209	25 770,00 zł

Niezależnie od sytuacji finansowej, każdy uczeń może otrzymać pomoc motywacyjną. Warunkiem jej otrzymania są bardzo dobre wyniki w nauce lub znaczące osiągnięcia sportowe.

2.3. Przypadki dowozu uczniów do szkoły

Sieć publicznych szkół powinna być zorganizowana w sposób umożliwiający wszystkim dzieciom spełnianie obowiązku szkolnego.

Droga dziecka z domu do szkoły nie może przekraczać:

- 1) 3 km - w przypadku uczniów klas I - IV szkół podstawowych,
- 2) 4 km - w przypadku uczniów klas V i VI szkół podstawowych oraz uczniów gimnazjów.

Jeżeli droga dziecka z domu do szkoły, w której obwodzie dziecko mieszka, przekracza w/w odległości, obowiązkiem gminy jest zapewnienie bezpłatnego transportu i opieki w czasie przewozu lub zwrot kosztów przejazdu środkami komunikacji publicznej.

Również obowiązkiem gminy jest zapewnienie bezpłatnego transportu i opieki w czasie przewozu dzieci niepełnosprawnych uczęszczających do szkół podstawowych, gimnazjów oraz uczniom szkół ponadgimnazjalnych z niepełnosprawnością ruchową, z upośledzeniem umysłowym w stopniu umiarkowanym lub znacznym nie dłużej jednak niż do ukończenia 21 roku życia.

Spełnienie tych wymogów, realizowane jest poprzez:

<i>Szkoła, do której uczniowie są dowożeni</i>	<i>Liczba dzieci</i>	<i>Charakterystyka i rodzaj przewozu</i>
Szkoła Podstawowa nr 1 ul. Matejki 3	48	Trasa: Marklowice – SP 1 komunikacja miejska - Zakład Gospodarki Komunalnej
Szkoła Podstawowa nr 2 ul. Chopina 37	4	4 uczniów niepełnosprawnych – dowóz
Szkoła Podstawowa nr 3 ul. Gen. Hallera 8	4	4 uczniów niepełnosprawnych – dowóz
Szkoła Podstawowa nr 7 ul. Bielska 247	12	Zwrot kosztów przejazdu komunikacją miejską - Zakład Gospodarki Komunalnej 10 uczniów, zwrot kosztów dowozu umowy z rodzicami 2 uczniów
Gimnazjum nr 1 ul. Michejdy 1	35	Trasa: Marklowice – Gimnazjum nr 1 Krasna – Gimnazjum nr 1 komunikacja miejska - Zakład Gospodarki Komunalnej
Gimnazjum nr 2 ul. Szymanowskiego 9	13	Zwrot kosztów przejazdu komunikacją miejską - Zakład Gospodarki Komunalnej
Gimnazjum nr 3 ul. Wojska Polskiego 3	1	Zwrot kosztów przejazdu komunikacją miejską - Zakład Gospodarki Komunalnej.
Przedszkole Nr 2 – Integracyjne	4	Zwrot kosztów dowozu umowa z rodzicami.

Zespół Placówek Szkolno-Wychowawczo Rewalidacyjnych ul. Wojska Polskiego 3	21	18 uczniów niepełnosprawnych – dowóz , 3 uczeń zwrot kosztów dowozu umowa z rodzicami.
Ośrodek Rewalidacyjno-Edukacyjno-Wychowawczy ul. Mickiewicza 13	1	Zwrot kosztów dowozu umowa z rodzicami.
Zespół Szkół dla Dzieci Nieśłyszących w Bielsku-Białej ul. Kamieniecka 11a	1	Zwrot kosztów dowozu umowa z rodzicami.
Razem:	** Nieprawidłowe wyrażenie **	

3. FINANSOWANIE ZADAŃ OŚWIATOWYCH

Organ prowadzący szkołę lub placówkę odpowiada za jej działalność. Do zadań organu prowadzącego należy w szczególności:

- 1) zapewnienie warunków działania szkoły lub placówki, w tym bezpiecznych i higienicznych warunków nauki, wychowania i opieki;
- 2) wykonanie remontów obiektów szkolnych oraz zadań inwestycyjnych w tym zakresie;
- 3) zapewnienie obsługi administracyjnej, finansowej i organizacyjnej szkoły lub placówki;
- 4) wyposażenie szkoły lub placówki w pomoce dydaktyczne i sprzęt niezbędny do pełnej realizacji programów nauczania, programów wychowawczych, przeprowadzania sprawdzianów i egzaminów oraz wykonywania innych zadań statutowych.

Prowadzenie przedszkoli jako zadanie własne gminy jest finansowane ze środków budżetu miasta. Część środków pochodzi z opłat ponoszonych przez rodziców za pobyt dziecka w przedszkolu. Subwencją oświatową w przedszkolach objęte są tylko dzieci niepełnosprawne.

Od września 2013 r., na podstawie ustawy z dnia 18 lipca 2013 r. o zmianie ustawy o systemie oświaty oraz niektórych innych ustaw (Dz. U. 2013 poz. 827) wychowanie przedszkolne jest również finansowane ze środków budżetowych państwa.

3.1. Finansowanie przedszkoli publicznych w latach 2014-2015

Rok	Nakłady na przedszkola publiczne				
	ogółem	finansowane z:			
		dotacji państwa	subwencji oświatowej	środków miasta	dochodów placówek
2014	8 950 867,83 zł	994 159,31 zł	683 339,76 zł	6 216 935,75 zł	1 056 433,01 zł
2015*	9 350 511,27 zł	958 569,00 zł	975 337,00 zł	6 387 290,40 zł	1 029 314,87 zł

* planowane środki na rok 2015.

3.2. Dotacja dla przedszkoli niepublicznych w latach 2014-2015

Niepubliczne przedszkola otrzymują na każdego ucznia dotację z budżetu gminy w wysokości 75% ustalonych w budżecie danej gminy wydatków bieżących ponoszonych w przedszkolach publicznych z tym, że na ucznia niepełnosprawnego dotacja nie może być niższa niż kwota przewidziana na ten cel w subwencji oświatowej.

Dotacje dla przedszkoli niepublicznych

Rok	Nakłady na przedszkola publiczne				
	Dotacja dla przedszkoli niepublicznych	finansowane z:			
		dotacji państwa	subwencji oświatowej	środków miasta	dochodów placówek
2014	5 049 982,66 zł	703,038,54 zł	612 649,44 zł	2 996 632,63 zł	737 662,05 zł
2015*	5 796 400,00 zł	707 788,00 zł	1 097 906,00 zł	3 216 069,08 zł	774 636,92 zł

*przewidywane wykonanie

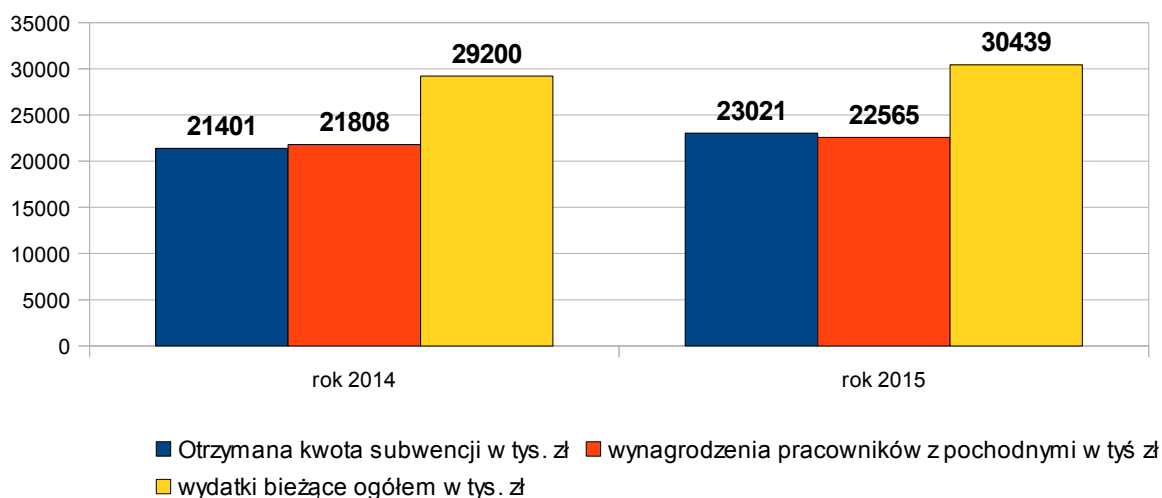
3.3. Subwencja oświatowa i jej przeznaczenie

Wydatki związane z prowadzeniem szkół podstawowych i gimnazjów są finansowane z subwencji oświatowej, dotacji celowych oraz dochodów własnych budżetu miasta. Subwencja oświatowa przekazywana przez Ministra Finansów wg zaniżającego koszt szkół algorytmu, nie wystarcza nawet na pokrycie wynagrodzeń zatrudnionych w szkołach nauczycieli i pozostałych pracowników.

Udział subwencji oświatowej w kosztach prowadzenia szkół przedstawia poniższa tabela oraz wykres:

Wyszczególnienie	2014	2015 plan
Liczba uczniów	3188	3265
Otrzymana kwota subwencji w tys. zł	21.401	23.021
Wynagrodzenia pracowników z pochodnymi w tys. zł	21.808	22.565
Wydatki bieżące ogółem w tys. zł	29.200	30.439
% finansowania wydatków ze środków subwencji	73,29	75,63

Subwencja oświatowa w kosztach prowadzenia szkół



3.4. Dotacja dla szkół niepublicznych.

Szkoła niepubliczna	Średnioroczna liczba dzieci / dotacja zł	
	2014	2015 plan
Alternatywna Szkoła Podstawowa	42	41
Katolicka Szkoła Podstawowa	272 720	322 240
Katolicka Szkoła Podstawowa	98	100
	533 577	632 450
Szkoła Podstawowa Towarzystwa Ewangelickiego	229	228
	1 251 296	1 327 130
Katolickie Gimnazjum	70	69
	434 018	463 460
Gimnazjum Towarzystwa Ewangelickiego	157	156
	890 082	961 120
Razem:	3 381 693	3 706 400

4. BAZA OŚWIATOWA

Na jakość edukacji duży wpływ ma baza materialna szkół i przedszkoli. Prace remontowe i modernizacyjne oraz zadania inwestycyjne szkół i przedszkoli finansowane są z budżetu gminy.

4.1. Wydatki poniesione na utrzymanie i modernizację bazy oświatowej w latach 2014-2015

Nakłady na remonty i inwestycje w przedszkolach w latach 2014 – 2015

Rok	Nakłady na :	
	Remonty	Inwestycje
2014	161 032,78 zł	374 151,38 zł
2015*	214 550,00 zł	147 245,93 zł

- planowane środki na rok 2015.

Remonty bieżące w szkołach podstawowych i gimnazjach w latach 2014 – 2015

Rok	Nakłady na:	
	Remonty	Inwestycje
2014	1 315 276,28	1 172 730,57
2015*	485 155	1 360 835,24

- planowane środki na rok 2015.

Przedstawiona statystyka bez opisu może nie dawać pełnego wyobrażenia o zakresie wykonanych zadań. Dlatego wydaje się zasadnym zamieszczenie zestawienia głównych zadań remontowych i inwestycyjnych zrealizowanych w poszczególnych szkołach w ostatnich 2 latach.

4.2. Zakres realizacji głównych zadań remontowych w szkołach w latach 2014 – 2015

Rok 2014

	zakres zadań remontowych
SP1	Malowanie sal lekcyjnych, wymienienie parkietu w sali dla dzieci sześciolatków wraz z cyklinowaniem i malowaniem, wymalowanie okien, dostosowanie sanitariatów dla sześciolatków, przygotowanie dodatkowej świetlicy, zakupienie meble szkolne i wyposażenia. Wymiana rozdzielni obwodowych na piętrach szkoły z zabezpieczeniami. Roboty elektryczne, bieżące naprawy i konserwacje.
SP2	Wymiana parkietu w sali lekcyjnej nr 36, remont szatni uczniowskiej w celu dostosowania wieszaków ubraniowych do potrzeb sześciolatków, remont schodów na II piętrze. Wymiana rury cieplej w kotłowni. Konserwacja i remonty bieżące.
SP3	Wymiana lamp w 4 salach lekcyjnych, uzupełnienie tynków na suficie sali gimnastycznej wraz z malowaniem, malowanie 6 sal lekcyjnych, cyklinowanie i lakierownia podłóg w 3 salach lekcyjnych i gabinecie pedagoga szkolnego, malowanie szatni szkolnej, remont platformy schodowej, utworzenie pomieszczenia drugiej świetlicy szkolnej – malowanie, zakup stolików i krzeseł, adaptacja sal lekcyjnych dla klas pierwszych (2 sale) oraz przeniesienie pracowni języka polskiego i klasopracowni historii, zakup krzeseł i stolików do sal lekcyjnych.
SP4	Malowanie sal lekcyjnych, korytarzy i łazienek, malowanie kuchni i zaplecza kuchennego, cyklinowanie i malowanie parkietu sali lekcyjnej, czyszczenie osadnika.
SP6	Przystosowanie pomieszczeń mieszkania na świetlicę szkolną w tym: roboty elektryczne, malowanie i odnawianie sal lekcyjnych oraz jadalni szkolnej, naprawa nawierzchni parkingu.
SP7	Odgrzybianie i malowanie ścian w kuchni, remont schodów wejściowych (rozebranie starych schodów, wybetonowanie nowych, założenie maty grzejnej, obłożenie płytkami antypoślizgowymi).
G1	Wymiana stolarki wewnętrznej, wymiana instalacji elektrycznej, remont pomieszczenia przy bloku żywieniowym w celu wyodrębnienia „suchego” magazynu spożywczego, prace malarskie w sali 27 i pomieszczeniu biurowym, wymiana parkietu w sali 27. Konserwacja maszyn i urządzeń.
G2	Malowanie korytarza i klatki schodowej, montaż instalacji sieci internetowej w salach lekcyjnych. Konserwacja urządzeń dźwigowych.
G3	Wymiana instalacji elektrycznej, cyklinowanie podłóg w salach lekcyjnych, uzupełnianie tynków, malowanie ścian, malowanie magazynu kuchni szkolnej. Konserwacja maszyn i urządzeń.

Rok 2015

	zakres zadań remontowych
SP1	Malowanie sali lekcyjnej, wymiana parkietu w sali lekcyjnej wraz z cyklinowaniem i malowaniem, malowanie okien, wymiana lamp w sali lekcyjnej, opraw oświetleniowych na parterze wraz z wymianą przewodów, wymiana instalacji oświetleniowej wraz z oświetleniem ewakuacyjnym, malowanie korytarza na parterze i II piętrze, konserwacja platformy dla niepełnosprawnych.
SP2	Wymiana parkietu w dwóch salach lekcyjnych, wymiana 8 drzwi z dostosowaniem otworów drzwiowych do potrzeb osób niepełnosprawnych, wymiana instalacji elektrycznej na korytarzu na I piętrze wraz z wykonaniem instalacji oświetlenia ewakuacyjnego, naprawa i wymiana tynków ścian i sufitów wraz z zmalowaniem korytarza na I piętrze.
SP3	Uzupełnienie tynków zewnętrznych na łączeniu budynku szkoły z dobudówką oraz uzupełnienie tynków na kominie od strony parkingu, malowanie sali komputerowej, roboty remontowe na dachu szkoły – uzupełnienie śniegołapów i osiatkowanie, malowanie 3 sal lekcyjnych.
SP4	Prace remontowo-budowlane w toaletach na II piętrze, konserwacja CO i wentylacji, przegląd i konserwacja gaśnic i hydrantów, konserwacja dźwigów.

SP6	Roboty malarskie i tynkarskie, malowanie sal przedszkolnych, naprawa ogrodzenia, wymiana drzwi do sal lekcyjnych.
SP7	Malowanie i przystosowanie klasy dla pierwszoklasistów. Konserwacja pieców CO.
G1	Wymiana drewnianej stolarki drzwiowej wewnętrznej w czterech salach lekcyjnych, wymiana parkietu wraz zmalowaniem ścian i wymianą oświetlenia w dwóch salach lekcyjnych, uzupełnienie oświetlenia ewakuacyjnego.
G2	Wymiana drzwi na II piętrze, remont podłogi na hali sportowej, konserwacja urządzeń dźwigowych.
G3	Remont sali lekcyjnej, konserwacja grzejników, budowa podjazdu dla osób niepełnosprawnych, remont toalet na I piętrze.

4.3. Oświatowe zadania inwestycyjne realizowane w latach 2014 – 2015

Lp.	Zadanie	Nakłady finansowe
1.	Budowa sali gimnastycznej SP1	1 909 609,92
2.	Przebudowa bieżni lekkoatletycznej i toru do skoków w dal – wykonanie dokumentacji technicznej (Szkoła Podstawo nr 3).	9 225,00
3.	Dostosowanie wewnętrznej instalacji kanalizacji sanitarnej i deszczowej w budynku przy Placu Wolności 7 w Cieszynie do obowiązujących wymogów technicznych (Szkoła Podstawowej nr 4)	112 004,82
4.	Wykonanie izolacji przeciwwilgociowej pionowej i poziomej ścian piwnic wraz z drenażem budynku przy Pl. Wolności w Cieszynie (Szkoła Podstawowa nr 4)	363 770
5.	Wymiana pokrycia dachowego sali gimnastycznej Gimnazjum Nr 1 w związku z budową sali gimnastycznej SP-1	87 849,57
6.	Modernizacja przyłącza kanalizacyjnego pod budynkiem Gimnazjum Nr 1	51 106,50
7.	Zakup zmywarki dla Przedszkola nr 7	5 497
8.	Zakup zmywarki dla Przedszkola nr 1	4 280,40
9.	Termomodernizacja budynku Przedszkola Nr 20 w Cieszynie	368.654,38
10.	Termomodernizacja kotłowni w budynku Przedszkola nr 7	42 365,80
11.	Zakup i montaż urządzeń ogrodowych – tor przeszkód, urządzenia wspinaczkowe w Przedszkolu nr 16	31 699,73
12.	Zakup i montaż urządzeń do ogrodu terapeutycznego w Przedszkolu nr 2 - Integracyjnym	25 400
13.	Zakup i montaż zestawów ogrodowych do terapii sensorycznej w Przedszkolu nr 20	43 500

5 Informacja na temat wypoczynku letniego 2015 organizowanego przez cieszyńskie publiczne szkoły podstawowe i gimnazja.

Szkoła Podstawowa Nr 1

Termin realizacji: 29.06. – 10.07.2015 r.

Godziny zajęć: 9.00 – 14.00

Liczba uczestników: . 30 uczniów

Liczba opiekunów: 3 nauczycieli

Forma działań: warsztaty zainteresowań (zajęcia plastyczne, zajęcia komputerowe). Zrealizowano wyjścia na basen, wycieczki turystyczne, wyjścia do kina oraz zajęcia i zabawy sportowe.

Koszt uczestnictwa: 150 zł

Wykorzystano dofinansowanie z budżetu miasta w wysokości 3 391,70 zł.

Szkoła Podstawowa Nr 2 z Oddziałami Integracyjnymi

Szkoła Podstawowej nr 2 z Oddziałami Integracyjnymi w Cieszynie w czasie tegorocznej przerwy letniej nie prowadziła zorganizowanych zajęć w ramach "Akcji lato". Powodem braku zajęć były rozległe remonty, prowadzone na kilku kondygnacjach budynku.

Dzieci, wg potrzeb, korzystały z wielofunkcyjnego boiska sportowego, które znajduje się na terenach przyszkolnych i było czynne od poniedziałku do niedzieli przez 12 godzin dziennie.

Szkoła Podstawowa Nr 3 z Oddziałami Integracyjnymi

Termin realizacji: 29.06. – 03.07.2015 r.

Godziny zajęć: 8.00 – 16.00

Liczba uczestników: 45 uczniów

Liczba opiekunów: 3 nauczycieli

Forma działań: warsztaty zainteresowań (plastyczne) połączone z zajęciami plastycznymi w plenerze.

Wykorzystano dofinansowanie z budżetu miasta w wysokości 2 520 zł.

Szkoła Podstawowa Nr 4

I. Półkolonia

Termin realizacji: 29.06. – 03.07.2015 r.

Godziny zajęć: 9.00 – 14.00

Liczba uczestników: 37 uczniów

Forma działań: półkolonia, w ramach której zaplanowano zajęcia sportowe na basenie, wyjścia do kina oraz wyjazd do Chaty Chlebowej (Górki Wielkie).

Dofinansowanie z budżetu miasta: 1 480 zł.

II. Kolonia

Termin realizacji: 17.07. – 26.07.2015 r.

Liczba uczestników: 37 uczniów

Forma działań: kolonia w Ośrodku Leśne Wrota koło Olsztyna.

W ramach kolonii zrealizowano m. in.: manewry leśne, nauka budowy schronienia w lesie, nauka rozpalania ognia, ognisko z kiełbaskami, nauka strzelania z łuku i wiatrówki, plażowanie, mecz piłki plażowej, nauka jazdy konnej, warsztaty z policjantem i psem policyjnym, nauka udzielania pierwszej pomocy, wyjazd do Leśnego Parku Linowego w Olsztynie, zajęcia plastyczne, turniej zabaw zespołowych, wyjazd na plażę miejską w Olsztynie, zwiedzanie Starego Miasta w Olsztynie, zajęcia ruchowe, wyjazd do Strusiolandii w Bukwałdzi.

Dofinansowanie z budżetu miasta: 3 700 zł. oraz 3 000 zł.

Szkoła Podstawowa Nr 6

Termin realizacji: 06.07. – 19.07.2015 r.

Liczba uczestników: 70 uczniów

Liczba opiekunów: 5 nauczycieli

Forma działań: kolonia.

Miejsce realizacji: Lubsko (woj. Lubuskie).

W ramach kolonii zrealizowano 4 wycieczki. Uczestnicy mieli zapewnione wyżywienie (4 posiłki dziennie), opiekę pielęgniarstwa oraz wsparcie wykwalifikowanej kadry pedagogicznej SP 6.

Dofinansowanie z budżetu miasta: 9 660 zł.

Szkoła Podstawowa Nr 7

Szkoła Podstawowa nr 7 w Cieszynie nie brała udziału w Akcji Lato, ponieważ w czasie wakacji letnich w placówce przeprowadzano remonty stołówki i świetlicy szkolnej.

Gimnazjum Nr 1

W Gimnazjum nr 1 w Cieszynie zorganizowano Letnie Warsztaty Zainteresowań:

1) Historyczno-regionalne w terminie: 30.06.-1.07.2015 z wycieczką do miejscowości Bruntal w Czechach, liczba uczestników: 23 uczniów i 2 opiekunów (środki finansowe: 504,00 zł wynagrodzenie dla opiekunów),

2) Naukowe z wycieczką do Wielkiego Świata Techniki w Ostrawie w dniu 2.07.2015r., liczba uczestników: 18 uczniów i 2 opiekunów (warsztaty w ramach umowy OP TPD w Cieszynie),

3) Prowadzono żywienie (obiady) dla uczniów półkolonii letniej TPD i uczniów SP1 w terminie od 29.06.2015 do 10.06.2015, liczba żywionych dzieci: 136.

Gimnazjum Nr 2 z Oddziałami Integracyjnymi

Termin realizacji: 29.06. – 03.07.2015

Godziny zajęć: 09.00 – 12.00

Liczba uczestników: 14 uczniów

Liczba opiekunów: 1 nauczyciel

Forma działań: warsztaty zainteresowań (artystyczne)

Wykorzystano dofinansowanie z budżetu miasta w wysokości 315 zł.

Gimnazjum Nr 3 z Oddziałami Integracyjnymi

Termin realizacji: 29.06. – 10.07.2015

Godziny zajęć: 08.00 – 14.00

Liczba uczestników: 20 uczniów

Liczba opiekunów: 2 nauczycieli

Forma działań: półkolonia

W ramach półkolonii zrealizowano m.in.: wyjście do kina, na basen, wycieczkę. Zapewniono dwa posiłki: śniadanie i obiad.

Wykorzystano dofinansowanie z budżetu miasta w wysokości 1 600 zł.

6 Informacja o wynikach sprawdzianu i egzaminu w publicznych szkołach podstawowych i gimnazjach.

Szkoły podstawowe

1 kwietnia 2015 roku po raz czternasty odbył się ogólnopolski sprawdzian dla uczniów klasy szóstej szkoły podstawowej. Sprawdzian jest egzaminem powszechnym i obowiązkowym. Wszyscy uczniowie klas szóstych w Polsce rozwiązują jednakowe zestawy egzaminacyjne. Sprawdzian składał się z dwóch części. Obie były przeprowadzone w formie pisemnej.

Część 1 zawierała zadania z języka polskiego i matematyki. Na rozwiązanie wszystkich zadań w arkuszu przewidziano 80 minut. W niektórych zadaniach szóstoklasiści wybierali jedną poprawną odpowiedź, a w innych – samodzielnie formułowali odpowiedzi, np. pisali opowiadanie albo zapisywali rozwiązanie zadań z matematyki.

Część 2 zawierała zadania z języka obcego nowożytnego. Był to język, którego uczeń uczy się w szkole jako przedmiotu obowiązkowego. Na rozwiązanie wszystkich zadań w arkuszu przewidziano 45 minut. We wszystkich zadaniach szóstoklasiści wybierali jedną poprawną odpowiedź.

W woj. śląskim do sprawdzianu przystąpiło 37 517 szóstoklasistów. Uczniowie z dysfunkcjami mieli prawo do wydłużenia czasu o 40 minut.

Dla uczniów ze specjalnymi potrzebami edukacyjnymi przygotowano dostosowane zestawy zadań egzaminacyjnych.

Celem umożliwienia porównania osiąganych przez szkoły wyników, przedstawiono uśrednione rezultaty uzyskane w latach 2010 – 2015 (Tab.1). W tym roku, w odróżnieniu od lat poprzednich, Okręgowa Komisja Egzaminacyjna w Jaworznie przedstawiła wyniki osiągnięte przez uczniów w ujęciu procentowym (prawidłowa odpowiedź na wszystkie pytania = 100%).

Na podstawie przedstawionych wyników można zauważyć, że w ostatnim roku średnie rezultaty osiągane w sprawdzianach szóstoklasistów przez cieszyńskie szkoły podstawowe uległy wzrostowi w stosunku do średniej dla województwa śląskiego. Z szkół podstawowych publicznych, w ostatnim roku wzrost wyników ze sprawdzianu zanotowały wszystkie placówki poza SP6, jednak należy zauważyć, że wynik uzyskany przez SP6 (108,89% średniej dla Województwa Śląskiego) jest i tak stosunkowo wysoki. W SP1 wzrost wyniósł o 8,12%, dla SP2 – 7,37%, dla SP3 – 7,76%, dla SP4 – 9,55%, dla SP6 był to spadek o 6,28%, a dla SP7 wzrost o 3,14%. Jak widać najlepsze wyniki osiągnęła SP3 a najwyższą dynamikę wzrostu uzyskała SP4.

Tab. 1. PORÓWNANIE WYNIKÓW SPRAWDZIANU 6-KLASISTÓW W LATACH 2010-2015

Rok	Średnia dla województwa śląskiego (liczba punktów)	Średnia dla powiatu cieszyńskiego (liczba punktów)	Średnia dla Cieszyna	SP 1	SP 2	SP 3	SP 4	SP 6	SP 7
			% śr. wojew. POSTĘP w stosunku do poprzedniego roku	% śr. wojew. POSTĘP w stosunku do poprzedniego roku	% śr. wojew. POSTĘP w stosunku do poprzedniego roku	% śr. wojew. POSTĘP w stosunku do poprzedniego roku	% śr. wojew. POSTĘP w stosunku do poprzedniego roku	% śr. wojew. POSTĘP w stosunku do poprzedniego roku	
2010	24,37	25,95	26,13	24,43	26,02	28,15	22,96	29,14	26,06
			107,22%	100,25%	106,77%	115,51%	94,21%	119,57%	106,93%
2011	24,9	25,39	25,71	23,96	28,38	25,59	22,14	26,55	27,63
			103,25%	96,22%	113,97%	102,77%	88,91%	106,63%	110,96%
			-	-	+	-	-	-	+
2012	22,56	22,98	25,11	22,76	24,84	25,06	21,7	26,95	25,59
			111,30%	100,88%	110,11%	111,08%	96,19%	119,46%	113,43%
			+	+	-	+	+	+	+
2013	23,55	23,76	25,54	24,88	24,22	26,16	21,07	29,11	24,88
			108,45%	105,65%	102,84%	111,08%	89,47%	123,61%	105,65%
			-	+	-	=	-	+	-
2014	25,44	25,5	26,79	25,4	23,9	26,4	23,7	29,3	27,1
			105,31%	100%	93,95%	103,77%	93,16%	115,17%	106,52%
			-	-	-	-	+	-	+
2015	71,95%	73,25	77,90	77,10	72,90	80,25	73,90	78,35	78,90
			108,12	107,16	101,32	111,53	102,71	108,89	109,66
			+	+	+	+	+	-	+

2. Gimnazja

Zgodnie z rozporządzeniem Ministra Edukacji Narodowej z 30 kwietnia 2007 r. w sprawie warunków i sposobu oceniania, klasyfikowania i promowania uczniów i słuchaczy oraz przeprowadzania sprawdzianów i egzaminów w szkołach publicznych (Dz. U. Nr 83, poz. 562, z późn. zm.) 21, 22 i 23 kwietnia 2015 roku po raz czternasty odbył się ogólnopolski egzamin dla uczniów (słuchaczy) klas trzecich gimnazjów.

Egzamin gimnazjalny został przeprowadzony od 21 do 23 kwietnia 2015 r. Do egzaminu gimnazjalnego przystąpiło 39 230 zdających. Egzamin gimnazjalny składa się z trzech części – humanistycznej, matematyczno-przyrodniczej i z zakresu języka obcego nowożytnego, ale każda z części egzaminu ma inną strukturę.

W części pierwszej – humanistycznej – gimnazjaliści rozwiązywali zadania z historii i wiedzy o społeczeństwie oraz z języka polskiego (w dwóch odrębnych arkuszach), a w części drugiej – matematyczno-przyrodniczej – zadania z przedmiotów przyrodniczych: biologii, chemii, fizyki i geografii oraz z matematyki (również w dwóch odrębnych arkuszach). W trzeciej części egzaminu uczniowie rozwiązywali zadania z wybranego języka obcego nowożytnego albo tylko na poziomie podstawowym, albo na poziomie podstawowym i rozszerzonym.

Zadania we wszystkich arkuszach sprawdzały, w jakim stopniu gimnazjaliści opanowali wymagania ogólne i szczegółowe z zakresu dziewięciu przedmiotów egzaminacyjnych, określone w podstawie programowej kształcenia ogólnego dla III etapu edukacyjnego.

Prace egzaminacyjne sprawdzali wykwalifikowani egzaminatorzy według jednolitych kryteriów w całym kraju. Począwszy od bieżącego roku, wyniki egzaminu gimnazjalnego są wyrażane w skali procentowej.

W części humanistycznej wydzielono następujące przedmioty: język polski oraz historię i wiedzę o społeczeństwie. Zadania znajdują się w dwóch odrębnych arkuszach, które uczniowie (słuchacze) wypełniają jednego dnia, ale w różnym czasie. Zadania z języka polskiego mają formę zamkniętą i otwartą, natomiast zadania z historii i wiedzy o społeczeństwie – zamkniętą.

Część matematyczno-przyrodnicza obejmuje etap z zakresu matematyki oraz etap z zakresu przedmiotów przyrodniczych: biologii, chemii, fizyki i geografii. Zadania z matematyki mają formę zamkniętą i otwartą, a zadania z przedmiotów przyrodniczych mają formę tylko zamkniętą.

Część egzaminu z języka obcego nowożytnego począwszy od roku szkolnego 2011/2012 jest zdawana na dwóch poziomach: podstawowym i rozszerzonym. W bieżącym roku szkolnym uczeń (słuchacz) dokonuje wyboru jednego z sześciu języków obcych nowożytnych: angielskiego, francuskiego, hiszpańskiego, niemieckiego, rosyjskiego i włoskiego, z zastrzeżeniem, że zdający może wybrać tylko ten język, którego uczył się w gimnazjum jako przedmiotu obowiązkowego.

Do trzeciej części egzaminu na poziomie podstawowym ma obowiązek przystąpić każdy uczeń (słuchacz), natomiast do egzaminu na poziomie rozszerzonym mają obowiązek przystąpić uczniowie (słuchacze), którzy w gimnazjum kontynuowali naukę języka obcego rozpoczętą w szkole podstawowej. Przebieg egzaminu był monitorowany przez pracowników i przedstawicieli organów prowadzących szkoły, kuratorium oświaty oraz pracowników Okręgowej Komisji Egzaminacyjnej w Jaworznie.

Celem umożliwienia porównania osiągniętych przez gimnazja wyników, przedstawiono rezultaty uzyskane w latach 2010 – 2015 (Tab.2).

Tab. 2. PORÓWNANIE WYNIKÓW EGZAMINU GIMNAZJALNEGO W LATACH 2010-2015						
Rok	Średnia dla województwa śląskiego (liczba punktów)	Średnia dla powiatu cieszyńskiego (liczba punktów)	Średnia dla Cieszyna	G 1	G 2	G 3
			% śr. wojew.	% śr. wojew.	% śr. wojew.	% śr. wojew.
			POSTĘP w stosunku do poprzedniego roku	POSTĘP w stosunku do poprzedniego roku	POSTĘP w stosunku do poprzedniego roku	POSTĘP w stosunku do poprzedniego roku
2010	28,24	29,06	29,98	32,61	28,77	28,21
			106,16%	115,47%	101,88%	99,89%
2011	25,84	26,55	29,92	31,69	26,73	25,93
			115,79%	122,64%	103,44%	100,35%
			+	+	+	+
2012	57,6	58,35	69,66	70,4	60	59,6
			120,94%	122,22%	104,17%	103,47%
			+	-	+	+
2013	58	59,63	71,19	70,2	59	55,4
			122,74%	121,03%	101,72%	95,52%
			+	-	-	-
2014	60,37	62,29	68,32	66,8	59,4	53,8
			113,17%	110,65%	98,39%	89,12%
			-	-	-	-
2015	57,94%	59,31%	64,52%	71,03%	55,11%	58,66%
			111,36%	122,59%	95,11%	101,24%
			-	+	-	+

Na podstawie danych zawartych w Tab.2 można wyciągnąć następujące wnioski :

- średnia dla szkół cieszyńskich (publicznych i niepublicznych) uległa ponownie nieznaczemu obniżeniu w stosunku do średniej dla województwa (o dalsze 1,81%). Począwszy od 2013 r. , kiedy to wszystkie szkoły cieszyńskie (publiczne i niepubliczne) osiągnęły 122,74% średniej wojewódzkiej – spadek wyników wyniósł 11,38%.
- ajlepszym gimnazjum publicznym w Cieszynie jest od wielu lat G1, które w ostatnim roku podniosło swój wynik aż o 11,94% w stosunku do średniej województwa.
- G2 uzyskało kolejny, trzeci rok z rzędu, średnią niższą od średniej wojewódzkiej. Było to 95,11% średniej wojewódzkiej, to jest o 3,28% mniej niż w poprzednim roku.
- G3 odnotowało po słabym 2014 r. znaczący wzrost wyniku – o 12,12%, do 101,24% średniej wojewódzkiej.

Wyniki jakie osiągnęły cieszyńskie publiczne szkoły podstawowe i gimnazja w sprawdzianach i egzaminach w 2015 r. , są zadowalające. Jedyne sytuacja w Gimnazjum nr 2 z Oddziałami Integracyjnymi w Cieszynie budzi niepokój i wymaga podjęcia radykalnych działań w celu odwrócenia niekorzystnych tendencji. Działania te powinny być poprzedzone rzetelną i głęboką analizą aktualnego stanu – w celu wyodrębnienia czynników wpływających na osiągnięte rezultaty.

Dyrektorzy wszystkich szkół publicznych zostali zobowiązani do wykorzystania wyników sprawdzianów i egzaminów dla poprawy istniejącego stanu, tak aby w roku następnym osiągnąć równie dobre lub lepsze rezultaty.

Wzorcowa procedura postępowania, mającego na celu podniesienie poziomu i tym samym poprawy wyników, przedstawiona została poniżej :

Procedura wykorzystania wyników sprawdzianu i egzaminu w celu poprawy poziomu opanowania umiejętności przez uczniów

- 1) Zapoznanie się z wynikami po przeprowadzonym sprawdzianie, egzaminie.
- 2) Przeprowadzenie analizy wyników w poszczególnych oddziałach.
- 3) Porównanie wyników oddziału z wynikami szkoły, gminy, województwa.
- 4) Porównanie wyników sprawdzianu, egzaminu z wynikami klasyfikacji rocznej 2014/2015.
- 5) Porównanie wyników sprawdzianu, egzaminu z wynikami w 2014 r.
- 6) Połączenie informacji o poziomie osiągnięć uczniów z warunkami funkcjonowania szkoły.
- 7) Znalezienie obszarów możliwej ingerencji w proces dydaktyczny.
- 8) Zbieranie informacji o poziomie osiągnięć uczniów przychodzących do danego typu szkoły
- 9) Sformułowanie wniosków i włączenie do planu pracy dydaktycznej szkoły.