

Załącznik nr 3 do Informacji o stanie bezpieczeństwa
w Cieszynie za 2018 r.



**KOMENDA POWIATOWA
PAŃSTWOWEJ STRAŻY POŻARNEJ
W CIESZYNIE**

INFORMACJA

Komendanta Powiatowej Państwowej Straży Pożarnej
w Cieszynie
o stanie ochrony przeciwpożarowej powiatu cieszyńskiego
za 2018 r.
(wybrane zapisy dotyczące Cieszyna)

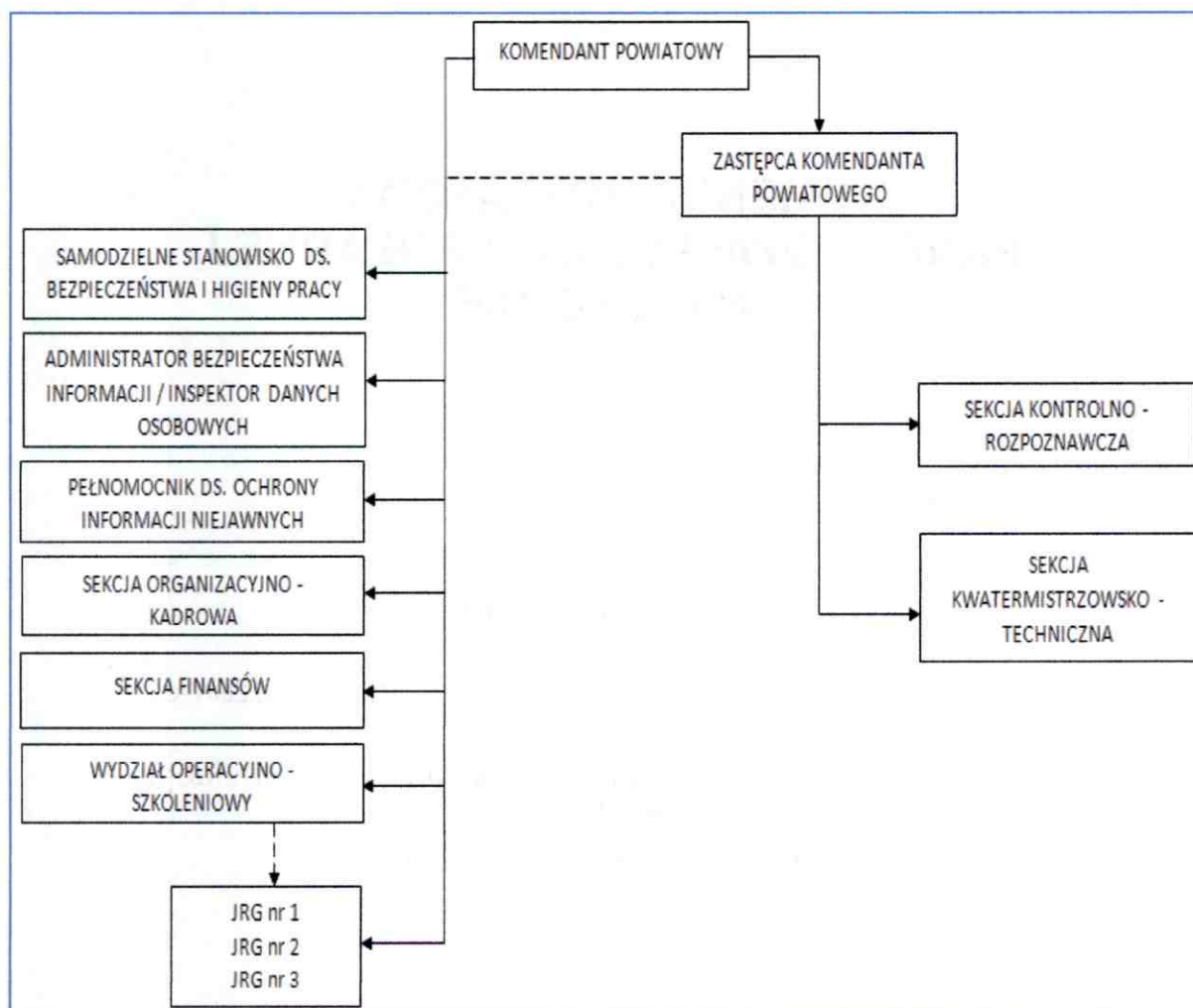
I. Struktura organizacyjna Komendy Powiatowej Państwowej Straży Pożarnej w Cieszynie

Komenda Powiatowa Państwowej Straży Pożarnej w Cieszynie swoim zasięgiem obejmuje 12 miast i gmin powiatu cieszyńskiego. Są to Brenna, Chybie, Cieszyn, Dębowiec, Goleszów, Hażlach, Istebna, Skoczów, Strumień, Ustroń, Wiśla, Zebrzydowice. Powiat Cieszyński zajmuje obszar 730 km², na którym stale zamieszkuje około 180 tys. mieszkańców. Należy jednak pamiętać, że ze względu na wiele miejscowości wypoczynkowych dodatkowo liczba ta zwiększa się od kilkunastu do kilkudziesięciu tysięcy turystów w ciągu roku.

Siedzibą Komendy Powiatowej jest miasto Cieszyn.

W skład Komendy Powiatowej wchodzi następujące komórki organizacyjne:

1. Wydział Operacyjno-Szkoleniowy.
2. Sekcja Kontrolno-Rozpoznawcza.
3. Sekcja Finansowa.
4. Sekcja Organizacyjno-Kadrowa.
5. Sekcja Kwatermistrzowsko-Techniczna.
6. Jednostka Ratowniczo-Gaśnicza nr 1 w Cieszynie.
7. Jednostka Ratowniczo-Gaśnicza nr 2 w Skoczowie.
8. Jednostka Ratowniczo-Gaśnicza nr 3 w Ustroniu.



Zgodnie z regulaminem organizacyjnym, Komenda Powiatowa Państwowej Straży Pożarnej w Cieszynie posiada 121 etatów, w tym 119 etatów mundurowych oraz 2 etaty cywilne. Na dzień 31 grudnia 2018 roku w komendzie pracowało 119 osób (117 funkcjonariuszy i 2 pracowników cywilnych) z czego:

Komenda	-	19 strażaków (10 KP + 9 SK KP) + 2 pracowników cywilnych
JRG Nr 1	-	35 strażaków
JRG Nr 2	-	32 strażaków
JRG Nr 3	-	32 strażaków

Codziennie służbę w podziale bojowym w powiecie pełni 21 funkcjonariuszy.

II Działania ratownicze i sprawy operacyjno - szkoleniowe

1. Działania ratownicze podejmowane przez jednostki ochrony przeciwpożarowej (JOP) powiatu cieszyńskiego w 2018 roku

a) Statystyka ogólna oraz porównanie względem lat poprzednich

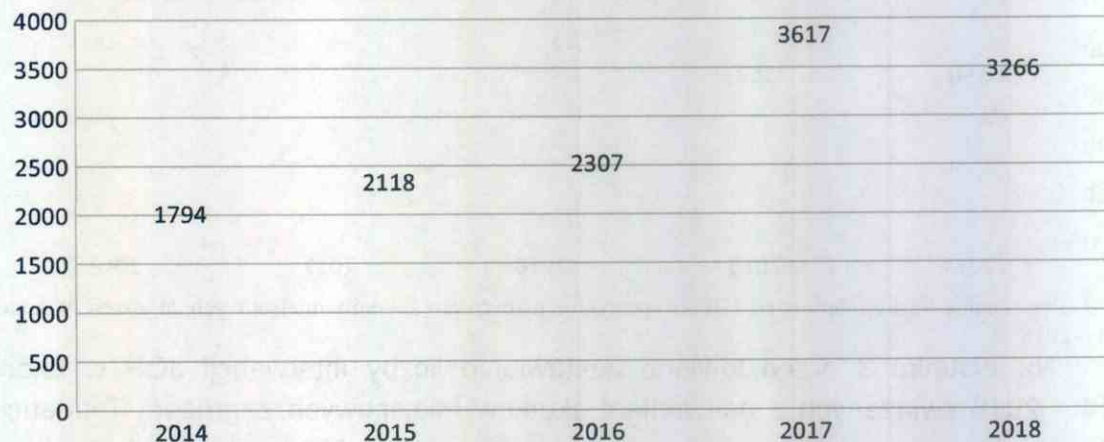
W 2018 roku na terenie powiatu cieszyńskiego zanotowano łącznie **3266** zdarzeń, do których zadysponowane były zastępy straży pożarnej. Liczba zdarzeń w poszczególnych kategoriach zagrożeń przedstawia się następująco:

➤ Pożary	386
➤ Miejscowe Zagrozenia (MZ)	2491
➤ Alarmy Fałszywe (AF)	389
Razem:	3266

Najwięcej interwencji JOP w 2018 roku związanych było z usuwaniem skutków miejscowych zagrożeń (**76,27 %** ogółu). Interwencje związane z walką z pożarami dotyczą **11,82 %** wszystkich zgłoszeń, natomiast zgłoszenia sklasyfikowane jako alarmy fałszywe stanowią **11,91 %**.

Łącznie w walkę z pożarami oraz usuwanie skutków miejscowych zagrożeń w 2018 roku zaangażowanych było **5427** zastępów straży pożarnych (w tym 1370 PSP i 4057 OSP) oraz **22003** strażaków (w tym 5765 PSP i 16238 OSP).

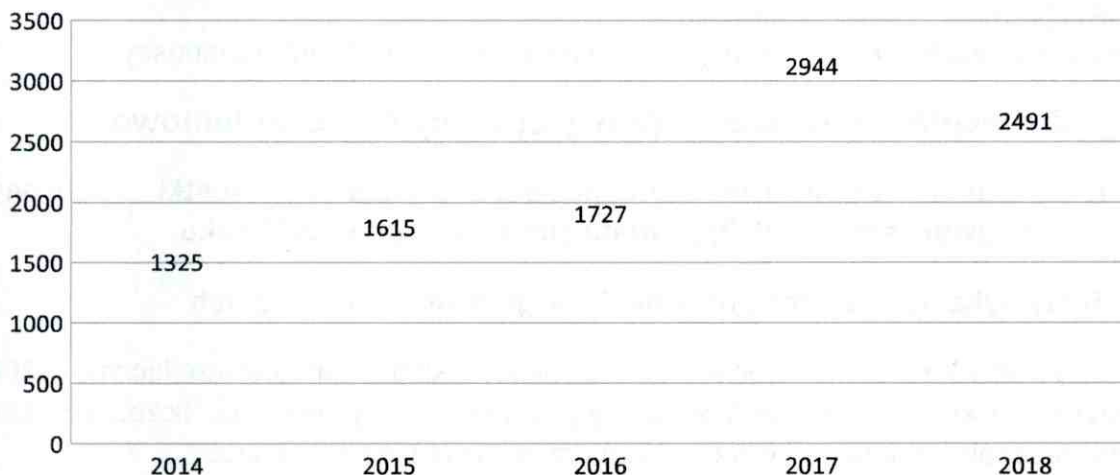
• Porównanie liczby interwencji JOP na terenie powiatu cieszyńskiego w latach 2014 – 2018



Rys. 1 Porównanie liczby interwencji JOP w latach 2014 – 2018

Powyżej przedstawiono zestawienie liczby interwencji JOP w latach 2014 – 2018. Z przedmiotowej statystyki wynika rosnąca tendencja zdarzeń wymagających interwencji straży pożarnej. Od 2017 roku liczba wszystkich interwencji przekracza granicę 3000.

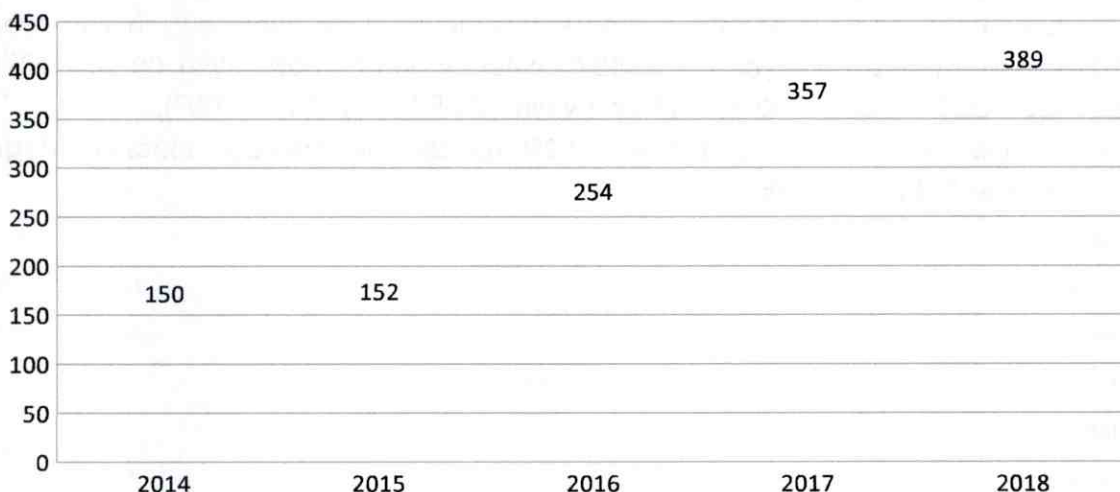
- **Porównanie liczby interwencji JOP związanych z walką z pożarami na terenie powiatu cieszyńskiego w latach 2014 – 2018**



Rys. 2 Porównanie liczby interwencji JOP związanych z walką z pożarami w latach 2014 – 2018

Powyżej przedstawiono zestawienie liczby interwencji JOP w latach 2014 – 2018 związanych z walką z pożarami. Do 2017 tendencja występowania zdarzeń z przedmiotowej kategorii była malejąca. W 2018 roku zaobserwowano najwyższą od 5 lat liczbę pożarów.

- **Porównanie liczby interwencji JOP związanych z usuwaniem skutków miejscowych zagrożeń na terenie powiatu cieszyńskiego w latach 2014 – 2018**

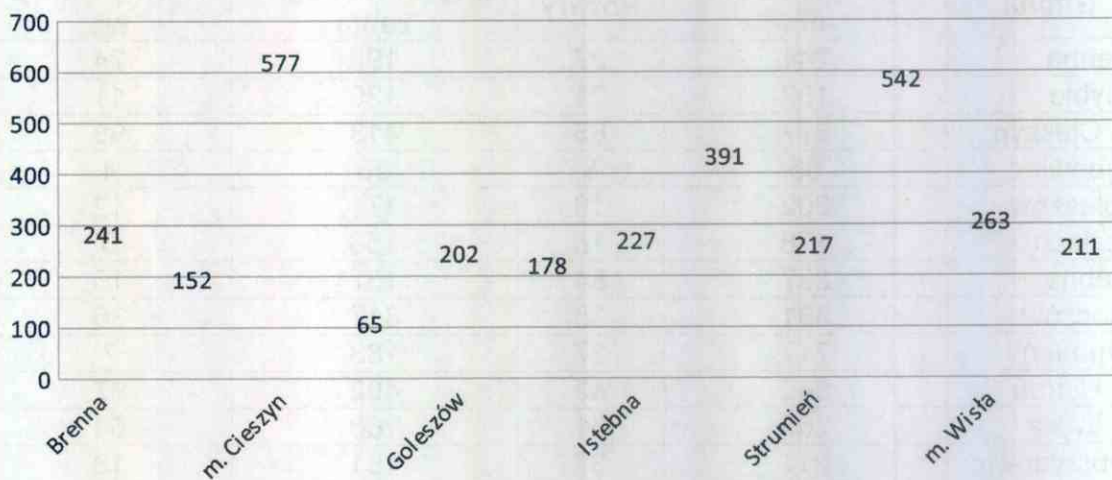


Rys. 3 Porównanie liczby interwencji JOP związanych z usuwaniem skutków miejscowych zagrożeń w latach 2014 – 2018

Na rysunku 3 przedstawiono zestawienie liczby interwencji JOP w latach 2014 – 2018 związanych z usuwaniem skutków miejscowych zagrożeń. Tendencja występowania zdarzeń z przedmiotowej kategorii w latach 2014 – 2017 była rosnąca.

W 2018 roku liczba miejscowych zagrożeń była o 453 zdarzenia niższa względem roku poprzedniego.

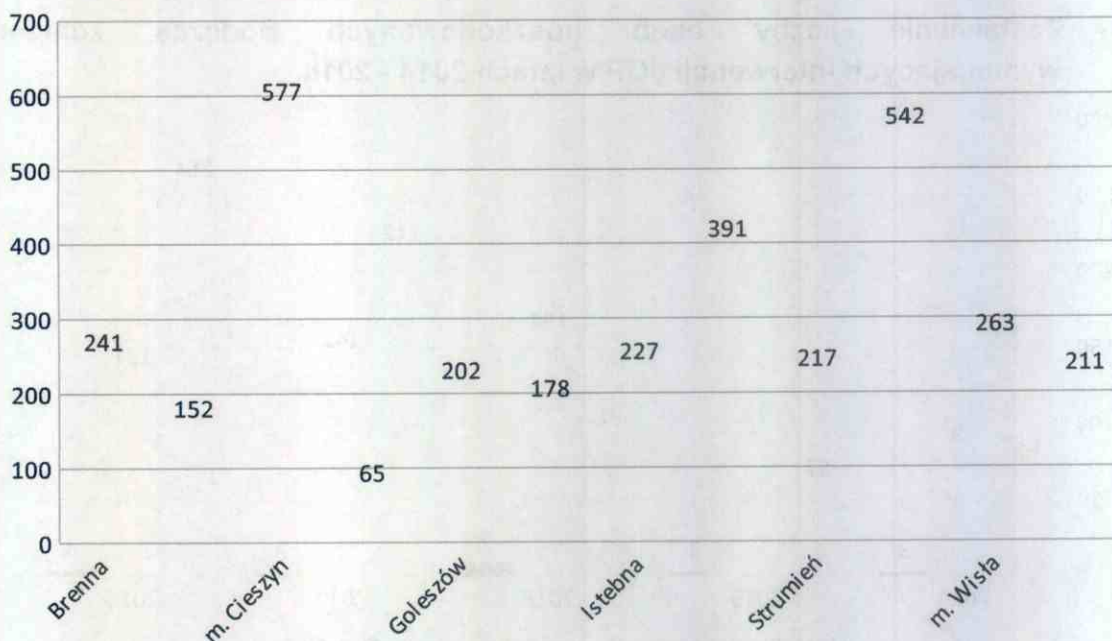
- **Porównanie liczby zgłoszeń sklasyfikowanych jako alarmy fałszywe na terenie powiatu cieszyńskiego w latach 2014 – 2018**



Rys. 4 Porównanie liczby zgłoszeń sklasyfikowanych jako alarmy fałszywe w latach 2014 – 2018

Powyżej przedstawiono zestawienie liczby zgłoszeń sklasyfikowanych jako alarmy fałszywe w latach 2014 – 2018. Od 2015 roku zaobserwować można tendencję rosnącą w przedmiotowej kategorii. Dodatkowo w 2017 i 2018 roku odnotowano większą liczbę alarmów fałszywych niż interwencji związanych z walką z pożarami.

- **Zestawienie liczby interwencji JOP w 2018 roku w rozbiciu na jednostkę podziału administracyjnego**



Rys. 5 Zestawienie liczby interwencji JOP w rozbiciu na jednostkę podziału administracyjnego

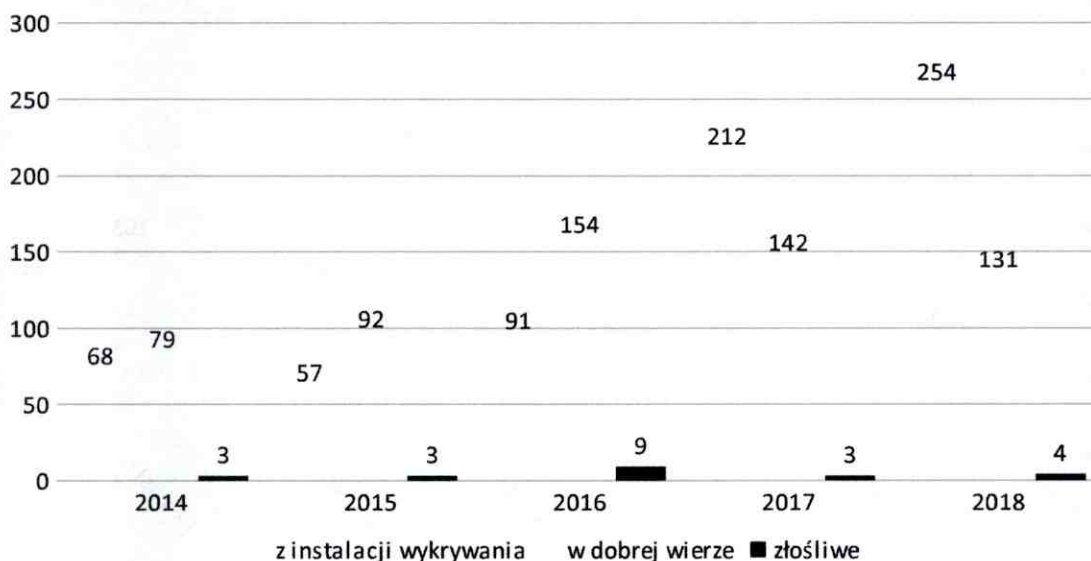
Na rysunku 5 przedstawiono zestawienie interwencji JOP w 2018 roku w rozbiciu na jednostkę podziału administracyjnego. Najwięcej interwencji miało miejsce na terenie miasta Cieszyn, miasta Ustroń i w obrębie gminy Skoczów. Szczegółowe informacje w zakresie kategorii zdarzeń w poszczególnych gminach zawarto w tabeli 1.

Gmina	Ogółem Zdarzenia	Požary	Miejscowe zagrożenia	Alarmy fałszywe
Brenna	241	27	190	24
Chybie	152	21	120	11
m. Cieszyn	577	65	413	99
Dębowiec	65	8	53	4
Goleszów	202	19	171	12
Hażlach	178	16	156	6
Istebna	227	54	157	16
Skoczów	391	38	317	36
Strumień	217	27	183	7
m. Ustroń	542	43	402	97
m. Wisła	263	31	168	64
Zebrzydowice	211	37	161	13
RAZEM	3266	386	2491	389

Tab. 1 Zestawienie zdarzeń w poszczególnych kategoriach w rozbiciu na jednostkę podziału administracyjnego

Największa liczba pożarów w 2018 roku miała miejsce na terenie miasta Cieszyn, miasta Ustroń oraz gminy Istebna. Najwięcej interwencji związanych z usuwaniem skutków miejscowych zagrożeń miała miejsce na terenie miasta Cieszyn, miasta Ustroń oraz w obrębie gminy Skoczów. Największa liczba zgłoszeń sklasyfikowanych jako alarmy fałszywe napłynęła z terenu miasta Cieszyn, miasta Ustroń oraz miasta Wisła.

• **Zestawienie liczby osób poszkodowanych podczas zdarzeń wymagających interwencji JOP w latach 2014 - 2018**



Rys. 7 Zestawienie liczby osób poszkodowanych w latach 2014 – 2018

W 2018 roku podczas zdarzeń wymagających interwencji JOP zaobserwowano najwyższą liczbę osób poszkodowanych na przestrzeni ostatnich 5 lat. Od 2015 roku zaobserwować można tendencję rosnącą. Dodatkowo odnotowano spadek liczby ofiar śmiertelnych względem 2017 roku. W tabeli 2 przedstawiono szczegółowe zestawienie dot. liczby osób poszkodowanych w rozbiciu na jednostkę podziału administracyjnego.

Miasto/gmina	osoby poszkodowane ogółem		pożary				miejscowe zagrożenia			
			osoby poszkodowane		w tym dzieci		osoby poszkodowane		w tym dzieci	
	śmiertelne	ranni	śmiertelne	ranni	śmiertelne	ranni	śmiertelne	ranni	śmiertelne	ranni
Brenna	2	19	1	3	0	0	1	16	0	3
Chybie	0	11	0	4	0	1	0	7	0	1
m. Cieszyn	2	62	0	1	0	0	2	61	0	3
Dębowiec	1	18	0	1	0	0	1	17	0	3
Goleszów	0	19	0	0	0	0	0	19	0	1
Hażlach	0	23	0	1	0	0	0	22	0	0
Istebna	0	17	0	3	0	0	0	14	0	0
Skoczów	2	59	0	0	0	0	2	59	0	6
Strumień	1	52	0	2	0	1	1	50	0	2
m. Ustroń	1	60	0	1	0	0	1	59	0	9
m. Wisła	0	29	0	3	0	0	0	26	0	1
Zebrzydowice	1	25	0	1	0	0	1	24	0	1
RAZEM	10	394	1	20	0	2	9	374	0	30

Tab. 2 Zestawienie zdarzeń w poszczególnych kategoriach w rozbiciu na jednostkę podziału administracyjnego

W 2018 roku na terenie powiatu cieszyńskiego podczas zdarzeń wymagających interwencji JOP odnotowano łącznie 10 ofiar śmiertelnych (z czego 1 w pożarach oraz 9 w miejscowych zagrożeniach) oraz 394 osoby ranne (20 w pożarach, 374 w miejscowych zagrożeniach). Najwięcej osób ucierpiało w wyniku zdarzeń mających miejsce na terenie miasta Cieszyn, miasta Ustroń oraz w obrębie gminy Skoczów.

- Szacunkowe straty oraz uratowane mienie podczas zdarzeń z udziałem JOP w 2018 roku w rozbiciu na jednostkę podziału administracyjnego

Podział administracyjny	łącznie straty	uratowane mienie	POŻARY			MIEJSCOWE ZAGROŻENIA		
			straty	w tym budynki	mienie uratowane	straty	w tym budynki	mienie uratowane
Brenna	3378,1	7629	3205	2142	7024	173	1	605
Chybie	178,7	2050	92,2	40	2050	86,5	5	0
m. Cieszyn	1693,2	3462	141,8	61,1	3450	1551,4	7,7	12
Dębowiec	678,2	1390	392,2	170,7	1390	286	6	0
Goleszów	399,7	150	42	25	0	357,7	72	150
Hażlach	567,6	3575	215	125,5	575	352,6	0,5	3000
Istebna	1100,4	2450	762,1	519	2450	338,3	0	0
Skoczów	1407,2	6373	216,8	95,5	6370	1190,4	1	3
Strumień	2726,7	3362	118,2	25	3332	2608,5	0	30
m. Ustroń	2066,9	797	240,7	55	772	1826,2	32,1	25
m. Wisła	1055,2	10400	533,2	14	10400	522	0,1	0
Zebrzydowice	465,3	880	113,8	24	880	351,5	0	0
Razem	15717,2	42518	6073	3296,8	38693	9644,1	125,4	3825

Tab. 3 Szacunkowe straty oraz uratowane mienie w tys. zł w rozbiciu na jednostkę podziału administracyjnego

W wyniku zdarzeń wymagających interwencji JOP w 2018 roku na terenie powiatu cieszyńskiego odnotowano szacunkowe straty w wysokości **15 717 200 zł**, z czego 6 073 000 zł w wyniku pożarów i 9 644 100 zł w wyniku miejscowych zagrożeń. Najwyższą wartość strat odnotowano w obrębie gminy Brenna (w kwietniu 2018 roku miał miejsce pożar bardzo dużego zakładu przetwórstwa drewna), gminy Strumień oraz miasta Ustroń. W wyniku działań JOP uratowano mienie na o łącznej wartości **42 518 000 zł**.

b) Analiza interwencji związanych z pożarami na terenie powiatu cieszyńskiego w 2018 roku

- **Najczęstsze grupy obiektów, w których w 2018 roku JOP prowadziły działania w związku z wystąpieniem pożarów**

W 2018 roku na terenie powiatu cieszyńskiego najwięcej pożarów miało miejsce w obiektach mieszkalnych jednorodzinnych oraz wielorodzinnych (łącznie 48,96 % wszystkich interwencji JOP związanych z pożarami). W wyniku zaistniałych zdarzeń w przedmiotowej kategorii obiektów śmierć poniosła 1 osoba oraz odnotowano 15 osób poszkodowanych, czyli 75 % spośród wszystkich rannych w wyniku pożarów. Dodatkowo 2 osoby odniosły obrażenia podczas pożaru oporników elektrycznych pod wagonem pociągu osobowego (obsługa próbująca ugasić pożar), 1 osoba odniosła obrażenia podczas pożaru samochodu osobowego (właściciel próbujący ugasić pożar) oraz 2 osoby zostały ranne w wyniku pożarów w budynkach gospodarczych.

W tabeli 4 przedstawiono szczegółowe zestawienie najczęstszych grup obiektów, w których JOP prowadziły działania w związku z wystąpieniem pożarów.

Podział administracyjny	Jednorodzinne, w tym bliźniaki, zabudowa szeregowa	Budynki wielorodzinne	Drogowe - samochody osobowe, przyczepy samochodów osobowych	Trawy, trawniki na terenach nierolniczych, poboczach dróg i szlaków, ulic	Śmietniki wolnostojące, wysypiska śmieci	Obszary leśne	Powierzchnie rolne
Brenna	13	0	0	2	0	1	1
Chybie	14	0	0	0	1	0	2
m. Cieszyn	10	23	8	3	6	0	0
Dębowiec	4	0	1	1	0	0	1
Goleszów	7	1	2	0	0	0	0
Hazlach	8	2	1	1	1	0	1
Istebna	30	2	3	3	2	5	2
Skoczów	13	1	3	3	3	2	2
Strumień	13	1	1	4	0	1	2
m. Ustroń	11	4	6	2	1	4	4
m. Wisła	13	0	3	2	1	3	1
Zebrzydowice	18	1	5	3	4	2	1
RAZEM	154	35	33	24	19	18	17

Tab. 4 Najczęstsze grupy obiektów, w których w 2018 roku JOP prowadziły działania w związku z wystąpieniem pożarów w rozbiciu na jednostkę podziału administracyjnego

• **Ustalone, przypuszczalne przyczyny pożarów na przestrzeni lat 2014 - 2018**

Spśród katalogu ewidencjonowanych ustalonych, przypuszczalnych przyczyn pożarów wyodrębniono 3 podstawowe grupy, na które składają się:

- **Nieostrożność ludzi, nieprawidłowa eksploatacja urządzeń** – grupa przyczyn związanych z brakiem świadomości zagrożeń związanych z posługiwaniem się ogniem oraz zachowaniem zasad bezpieczeństwa. W przedmiotowej grupie ujęto również nieprawidłową eksploatację instalacji i urządzeń, w wyniku której zaistniały pożary,
- **Wady urządzeń** – grupa przyczyn związanych z wadami, wyeksploatowaniem urządzeń, instalacji, środków transportu itp.
- **Podpalenia (umyślne) w tym akty terroru** – grupa przyczyn związana z umyślnym działaniem człowieka.

W tabeli 5 wykazano najczęstsze przypuszczalne przyczyny pożarów w okresie 2014 – 2018 przyporządkowane do wyżej wymienionych grup.

Rok	Nieostrożność ludzi, nieprawidłowa eksploatacja urządzeń	Wady urządzeń	Podpalenia (umyślne) w tym akty terroru
2014	93	43	23
2015	114	66	32
2016	143	53	8
2017	119	56	10
2018	194	52	8

Tab. 5 Najczęstsze przypuszczalne przyczyny pożarów w okresie 2014 – 2018

Najwięcej pożarów ma związek z brakiem świadomości ludzi w zakresie zachowania zasad bezpieczeństwa. Zestawiając przedmiotową statystykę z faktem, iż najwięcej pożarów ma miejsce w budynkach jednorodzinnych otrzymujemy obraz, jak istotne są działania w zakresie prewencji społecznej.

c) **Analiza interwencji związanych z usuwaniem skutków miejscowych zagrożeń na terenie powiatu cieszyńskiego w 2018 roku**

- **Rodzaje miejscowych zagrożeń, w wyniku których JOP w 2018 roku prowadziły działania ratownicze w rozbiciu na jednostkę podziału administracyjnego**

Miejscowym zagrożeniom przyporządkowano kategorie wynikające z rodzaju prowadzonych działań. Z uwagi na złożoność interwencji podejmowanych przez JOP, dane zdarzenie może być przyporządkowane do więcej niż jednej kategorii, np. „w komunikacji drogowej” i „medyczne” w przypadku udzielaniu kwalifikowanej pierwszej pomocy przez ratowników JOP osobom poszkodowanym w wyniku wypadku

samochodowego. Spośród ewidencjonowanych rodzajów miejscowych zagrożeń wyróżnia się następujące kategorie:

- **silne wiatry** – zdarzenia będące następstwem wystąpienia silnych wiatrów, trąb powietrznych, itp.,
- **przybory wód** – zdarzenia będące następstwem przyboru wód na ciekach i naturalnych lub sztucznych zbiornikach wodnych, roztopów, jak również wzrostu poziomu wód gruntowych,
- **opady śniegu** – zdarzenia będące następstwem opadów śniegu,
- **opady deszczu** – zdarzenia będące następstwem opadów deszczu,
- **infrastruktury komunalnej** – zdarzenia będące następstwem uszkodzenia lub zniszczenia urządzeń i instalacji, w szczególności gazowych, wodno-kanalizacyjnych, ciepłowniczych, energetycznych, dźwigowych, itp. uniemożliwiające ich normalne funkcjonowanie,
- **chemiczne** – zdarzenia będące następstwem uwolnienia do otoczenia substancji niebezpiecznych, stwarzających zagrożenie dla życia, mienia lub środowiska,
- **ekologiczne** - zdarzenia będące następstwem działalności człowieka lub sił natury zagrażające środowisku (powietrze, woda, gleba). Przywrócenie stanu środowiska sprzed zdarzenia odbywa się przy użyciu sprzętu specjalistycznego i środków oddziaływujących na elementy środowiska,
- **radiologiczne** – zdarzenia, w których wystąpiły zagrożenia związane z promieniowaniem lub skażeniem promieniotwórczym,
- **budowlane** – zdarzenia będące następstwem zniszczenia lub uszkodzenia budowanego lub istniejącego obiektu budowlanego, jego części lub poszczególnych elementów,
- **medyczne** – zdarzenia, w których wystąpił stan nagłego zagrożenia zdrowotnego i konieczne było udzielanie poszkodowanym kwalifikowanej pierwszej pomocy przez ratowników JOP,
- **w transporcie drogowym** – zniszczenia, uszkodzenia, kolizje środków transportu drogowego w trakcie ich ruchu lub postoju, mające miejsce na szlakach komunikacyjnych drogowych, parkingach, których skutki stwarzają zagrożenie dla życia, zdrowia lub mienia,
- **w transporcie kolejowym** – zniszczenia, uszkodzenia, kolizje środków transportu kolejowego w trakcie ich ruchu lub postoju, mające miejsce na szlakach komunikacyjnych kolejowych, bocznicach oraz pozostałej infrastrukturze kolejowej, których skutki stwarzają zagrożenie dla życia, zdrowia lub mienia,
- **w transporcie lotniczym** – zniszczenia, uszkodzenia, kolizje środków transportu lotniczego w trakcie ich ruchu lub postoju, mające miejsce na szlakach komunikacyjnych powietrznych (w tym lotniska), których skutki stwarzają zagrożenie dla życia, zdrowia lub mienia,
- **na obszarach wodnych** - związane ze zdarzeniami na ciekach i naturalnych lub sztucznych zbiornikach wodnych, a nie będące przyborami wód.

Rodzaj MZ	Podział administracyjny												Razem
	Brenna	Chybie	Cieszyn	Dębowiec	Golezów	Hązlach	Istebna	Skoczów	Strumień	Ustroń	Wisła	Zebrzydowice	
Silne wiatry	22	18	52	7	28	19	28	41	21	66	24	20	346
Przybory wód	12	2	5	2	7	3	4	6	0	4	7	3	55
Opady śniegu	1	0	2	0	1	0	14	2	0	1	6	0	27
Opady deszczu	17	11	54	2	7	45	4	11	2	8	6	8	175
Chemiczne	4	2	13	2	6	7	0	6	5	9	5	4	63
Ekologiczne	0	1	4	0	1	0	2	0	0	1	3	0	12
Radiologiczne	0	0	0	0	0	0	0	0	0	0	0	0	0
Budowlane	3	2	3	0	2	0	0	1	4	7	0	0	22
Infrastruktury komunalnej	28	2	15	3	11	7	4	4	2	12	14	9	111
W transporcie drogowym	21	10	76	15	19	27	25	85	54	69	31	25	457
W transporcie kolejowym	0	0	1	0	0	1	0	0	0	0	0	0	2
W transporcie lotniczym	0	0	0	0	0	0	0	0	0	0	0	0	0
Na obszarach wodnych	3	3	9	1	0	0	2	12	3	10	7	5	55
Medyczne	8	8	21	4	10	15	8	44	19	45	12	8	202

Tab. 5 Rodzaje miejscowych zagrożeń, w wyniku których JOP w 2018 roku prowadziły działania ratownicze w rozbiciu na jednostkę podziału administracyjnego

W 2018 roku najczęściej interwencji podejmowanych przez JOP związanych było z usuwaniem skutków silnych wiatrów oraz innych gwałtownych zjawisk atmosferycznych. Przedmiotowe zjawiska miały miejsce na terenie wszystkich gmin powiatu cieszyńskiego, jednak największą intensywność zaobserwowano na terenie miasta Cieszyn, miasta Ustroń oraz gminy Hązlach.

Podczas prowadzonych działań odnotowano na terenie powiatu cieszyńskiego łącznie 14 interwencji związanych ze stratami w budynkach. Względem roku 2017, w którym odnotowano łącznie 119 przypadków strat w budynkach, przedmiotowe zjawiska miały mniejszą intensywność.

• **Ustalone, przypuszczalne przyczyny wystąpienia miejscowych zagrożeń na przestrzeni lat 2014 – 2018**

OGÓLEM	Warunki atmosferyczne	Niezachowanie zasad bezpieczeństwa, nieprawidłowa eksploatacja urządzeń	Nietypowe zachowania zwierząt	Wady urządzeń, instalacji itd..	celowe działania człowieka
2014	515	204	60	72	25
2015	627	223	75	76	22
2016	562	258	219	88	22
2017	1462	312	422	121	8
2018	548	326	724	116	17

Tab. 6 Ustalone, przypuszczalne przyczyny wystąpienia miejscowych zagrożeń na przestrzeni lat 2014 – 2018.

W tabeli 6 przedstawiono najczęstsze przypuszczalne przyczyny wystąpienia miejscowych zagrożeń. W 2018 roku na terenie powiatu cieszyńskiego najczęściej interwencji JOP związanych było z nietypowym zachowaniem zwierząt,

w szczególności nasiloną w okresie od czerwca do września aktywnością owadów błonkoskrzydłych.

Sumarycznie w latach 2014 – 2018 najczęściej interwencji dotyczyło wystąpienia gwałtownych zjawisk pogodowych.

- **Osoby poszkodowane w wyniku wystąpienia miejscowych zagrożeń w 2018 roku.**

Podział administracyjny	W transporcie drogowym	Medyczne (z wyłączeniem chemicznych i w transporcie drogowym)	Chemiczne
Brenna	9	2	1
Chybie	6	0	1
m. Cieszyn	33	7	2
Dębowiec	9	0	1
Goleszów	10	1	4
Hązlach	14	3	1
Istebna	12	1	0
Skoczów	35	9	2
Strumień	27	0	3
m. Ustroń	32	10	0
m. Wisła	15	2	0
Zebrzydowice	15	1	0
RAZEM	217	36	15

Tab. 7 Liczba zdarzeń wymagających interwencji JOP, w których wystąpiły osoby poszkodowane.

W tabeli 7 przedstawiono liczbę zdarzeń, w których wystąpiło najwięcej osób poszkodowanych w poszczególnych kategoriach miejscowych zagrożeń.

Podczas 217 zdarzeń w transporcie drogowym odnotowano **5 ofiar śmiertelnych** (55,56% ze wszystkich ofiar śmiertelnych w miejscowych zagrożeniach) oraz **303 rannych** (81,01% ze wszystkich rannych w miejscowych zagrożeniach).

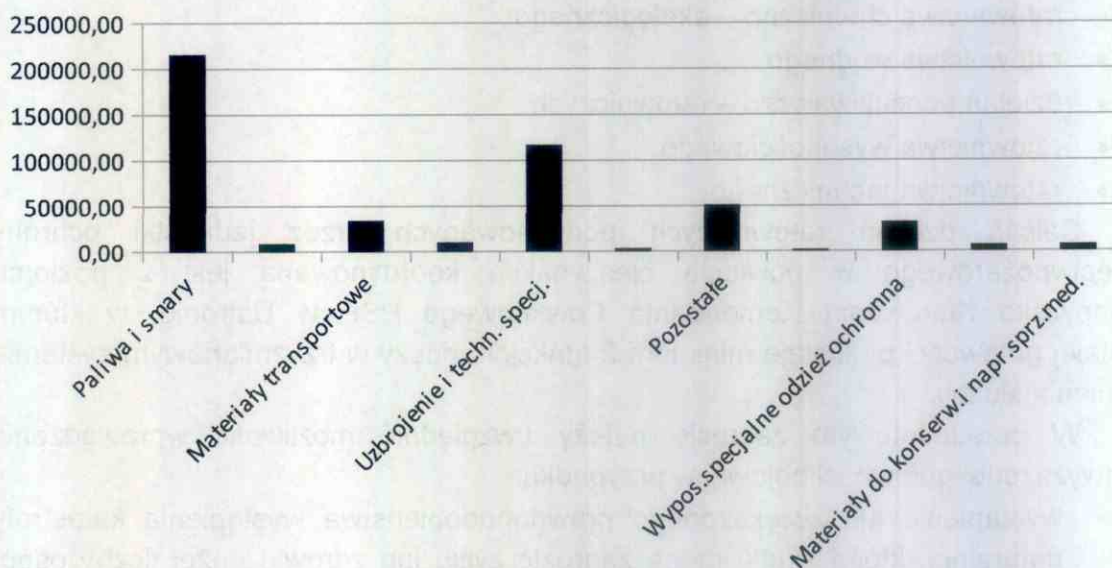
W wyniku 36 zdarzeń sklasyfikowanych jako medyczne (z wyłączeniem zdarzeń w komunikacji drogowej oraz chemicznych) odnotowano **4 ofiary śmiertelne** (44,44 % ze wszystkich ofiar śmiertelnych w miejscowych zagrożeniach) oraz **51 osób rannych** (13,63% ze wszystkich rannych w miejscowych zagrożeniach).

W wyniku 15 zdarzeń sklasyfikowanych jako chemiczne odnotowano 21 rannych (5,61% ze wszystkich rannych w miejscowych zagrożeniach), w tym 18 osób w związku z zatruciem tlenkiem węgla.

- d) Analiza zgłoszeń sklasyfikowanych jako alarmy fałszywe w 2018 roku względem lat poprzednich**

Ze względu na przyczynę wystąpienia zgłoszenia, które okazało się być alarmem fałszywym wyróżnia się następujące kategorie:

- **Złośliwe** - zgłaszając zdarzenie sprawca miał na celu wprowadzenie podmiotów systemu lub innych JOP w błąd.
- **W dobrej wierze** - zgłaszający zdarzenie zaobserwował oznaki, które w ocenie zgłaszającego mogły wskazywać występowanie zagrożenia, np. dymy, pary, zapachy, lecz po przybyciu na miejsce nie stwierdzono istniejącego zagrożenia.
- **Z instalacji wykrywania** - zgłaszane przez instalacje wykrywania pożaru lub innych zagrożeń, spowodowane wadliwym zadziałaniem systemów, niewymagające podjęcia działań ratowniczych przez podmioty systemu lub inne JOP.



Rys. 8 Zestawienie liczby zgłoszeń sklasyfikowanych jako alarm fałszywy w poszczególnych kategoriach w latach 2014 – 2018

Na rysunku 8 przedstawiono zestawienie zgłoszeń sklasyfikowanych jako alarm fałszywy w rozbiciu na kategorię zdarzenia. W 2018 roku najwięcej interwencji JOP miało miejsce w związku z alarmami fałszywymi z instalacji wykrywania. Głównym powodem przedmiotowej grupy zgłoszeń jest nieznanostwo obsługi centrali pożarowych przez personel.

Od roku 2015 odnotowano wzrost liczby alarmów fałszywych w dobrej wierze. Tendencja ta wskazuje na wzrost poczucia indywidualnego wpływu na bezpieczeństwo własne oraz otoczenia.

2. Możliwości prowadzenia działań ratowniczych przez funkcjonariuszy KP PSP w Cieszynie

W jednostkach ratowniczo - gaśniczych funkcjonariusze (poza dowódcą i zastępcą dowódcy JRG) pełnią służbę w systemie zmianowym 24x48. Realizują bezpośrednio zadania w zakresie działań ratowniczych. W stałej gotowości do podjęcia działań ratowniczych w systemie trzymianowym pozostaje minimum 19 strażaków (nawet do około 45 osób przy wprowadzeniu służby w systemie 24x24). Oprócz ratowników znajdujących się w stałej gotowości w danym dniu, dodatkowo część osób pełni również dyżur domowy.

Poza przygotowaniem do podjęcia działań ratowniczych związanych z walką pożarami, klęskami żywiołowymi oraz usuwaniem skutków innych miejscowych zagrożeń wszystkie jednostki ratowniczo – gaśnicze przewidziane są do realizacji podstawowych czynności ratowniczych z zakresu:

- ratownictwa chemiczno – ekologicznego,
- ratownictwa wodnego,
- działań poszukiwawczo – ratowniczych,
- ratownictwa wysokościowego,
- ratownictwa technicznego.

Całość działań ratowniczych podejmowanych przez jednostki ochrony przeciwpożarowego w powiecie cieszyńskim koordynowana jest z poziomu Stanowiska Kierowania Komendanta Powiatowego PSP w Ustroniu, w którym w stałej gotowości pozostaje minimum 2 funkcjonariuszy w trzymianowym systemie pełnienia służby.

W przedmiotowym zakresie należy uwzględnić możliwość wprowadzenia podwyższonej gotowości bojowej w przypadku:

- wystąpienia lub zwiększonego prawdopodobieństwa wystąpienia katastrofy naturalnej, której skutki mogą zagrozić życiu lub zdrowiu dużej liczby osób, mieniu w wielkich rozmiarach albo środowisku na znacznych obszarach,
- wystąpienia lub zwiększonego prawdopodobieństwa wystąpienia awarii technicznej, której skutki mogą zagrozić życiu lub zdrowiu dużej liczby osób, mieniu w wielkich rozmiarach albo środowisku na znacznych obszarach, w tym także podczas imprez masowych,
- wystąpienia i utrzymywania się wzmożonego zagrożenia pożarowego, w tym także podczas imprez masowych.

Wprowadzenie podwyższonej gotowości operacyjnej niesie pod kątem operacyjnym pozytywne skutki i mogą polegać na:

- powołaniu sztabu przez Komendanta Powiatowego PSP w Cieszynie,
- wzmocnieniu obsad Stanowiska Kierowania Komendanta Powiatowego w Ustroniu,
- wprowadzeniu zmiany systemu pełnienia służby dla obsad stanowiska kierowania PSP,
- przygotowaniu stanowiska kierowania do pracy w zapasowym miejscu pracy,

- zapewnieniu całodobowego funkcjonowania KP PSP w Cieszynie w zakresie niezbędnym dla sprawnego prowadzenia działań, w tym: obsługi i naprawy sprzętu, zwiększeniu dyspozycyjności strażaków korzystających z czasu wolnego,
- wstrzymaniu udzielania urlopów osób niezbędnych do realizacji zadań,
- odwołaniu z urlopów osób niezbędnych do realizacji zadań,
- wprowadzeniu służby w systemie 24 x 24 godz. dla strażaków zatrudnionych w KP PSP w Cieszynie,
- innych czynnościach służących procesowi utrzymania podwyższonej gotowości operacyjnej.

3. Ochotnicze Straże Pożarne w powiecie cieszyńskim

Na terenie powiatu cieszyńskiego funkcjonuje 67 Ochotniczych straży pożarnych, w tym 23 jednostki włączone do krajowego systemu ratowniczo – gaśniczego:

- OSP Górki Wielkie,
- OSP Chybie,
- OSP Mnich,
- OSP Cieszyn Bobrek,
- OSP Dębowiec,
- OSP Cisownica,
- OSP Golezów,
- OSP Puńców,
- OSP Kończyce Wielkie,
- OSP Istebna Centrum,
- OSP Koniaków Centrum,
- OSP Skoczów,
- OSP Ochaby,
- OSP Strumień,
- OSP Drogomyśl,
- OSP Ustroń Centrum,
- OSP Ustroń Polana,
- OSP Ustroń Nierodzim,
- OSP Wisła Centrum,
- OSP Wisła Jawornik,
- OSP Zebrzydowice,
- OSP Kaczyce,
- OSP Kończyce Małe.

Spośród wszystkich druhów OSP z terenu powiatu cieszyńskiego 1416 osoby spełniają ustawowe wymagania do bezpośredniego udziału w działaniach ratowniczych (wiek 18-65 lat, aktualne badania lekarskie oraz szkolenie

uprawniające do udziału w działaniach ratowniczych realizowane przez Państwową Straż Pożarną).

Spośród jednostek włączonych do KSRG na podstawie rozkazu 6/2016 Śląskiego Komendanta Wojewódzkiego Państwowej Straży Pożarnej z dnia 22 lipca 2016 roku w sprawie powołania, organizacji i zasad dysponowania odwodami operacyjnymi 12 jednostek (dodatkowo 3 jednostki wytypowane jako rezerwowe) wchodzi w skład Kompanii Gaśniczej OSP nr 3 Wojewódzkiego Odvodu Operacyjnego, która może być dysponowana do zdarzeń nadzwyczajnych, występujących na obszarze województwa śląskiego.

Poza przygotowaniem do podjęcia działań ratowniczych związanych z walką pożarami, klęskami żywiołowymi oraz usuwaniem skutków innych miejscowych zagrożeń 17 OSP włączonych do KSRG zostało w 2012 roku wytypowanych do realizacji podstawowych czynności ratowniczych z zakresu:

- ratownictwa chemiczno – ekologicznego,
- ratownictwa wodnego,
- działań poszukiwawczo – ratowniczych,
- ratownictwa wysokościowego,
- ratownictwa technicznego.

W wyniku przeprowadzonej analizy obejmującej lokalizację zaistniałych zdarzeń z poszczególnych dziedzin ratownictwa na terenie powiatu cieszyńskiego oraz stan przygotowania poszczególnych jednostek do podjęcia działań wypracowano następujące wnioski, przedstawione podczas narady służbowej kierownictwa KP PSP w Cieszynie, Komendantów Miejskich/Gminnych ZORP RP oraz Naczelników OSP włączonych do KSRG:

- wszystkie jednostki przyporządkowane mają realizację więcej niż jednej dziedzin ratownictwa (są OSP, które mają nawet 4). Z uwagi na dodatkowe wymagania w zakresie usprzętowania i wyszkolenia osiągnięcie wymaganego poziomu gotowości przez we wszystkich przypisanych na bieżącą chwilę dziedzinach ratownictwa przez OSP jest niemożliwe,
- zaproponowano reorganizację sieci jednostek realizujących specjalistyczne działania ratownicze na poziomie podstawowym przyjmując za kryterium realizację przez OSP jednej (max. 2) dziedziny ratownictwa, adekwatnie do rodzaju zagrożeń występujących na obszarze powiatu,

W 2018 roku przedstawiono propozycję dot. nowelizacji sieci podmiotów przewidzianych do prowadzenia podstawowych czynności ratowniczych z zakresu wyżej wymienionych dziedzin ratownictwa w oparciu o analizę zabezpieczenia operacyjnego powiatu cieszyńskiego. Prezesi i Naczelnicy wytypowanych jednostek zadeklarowali w formie pisemnej realizację przez podległe jednostki przydzielonych zadań. Na datę uzyskania pełnej gotowości bojowej przez wytypowane OSP wyznaczono 01.01.2022 rok.

a) Dofinansowanie Ochotniczych Straży Pożarnych

W związku z nowelizacją zasad rozdziału dotacji ze środków budżetu centralnego, mającą na celu realizację przedmiotowego zadania zgodnie z założeniami „Programu modernizacji Policji, Straży Granicznej, Państwowej Straży Pożarnej i Biura Ochrony Rządu w latach 2017-2020, ustanowionego ustawą z dnia 15 grudnia 2016 r. (Dz.U. z 2016, poz. 2140) od 2017 roku uległ zmianie sposób finansowania Ochotniczych Straży Pożarnych. Główne zmiany w przedmiotowej tematyce obejmują:

- uwzględnienie w procesie finansowania OSP spoza KSRG w postaci wyodrębnienia puli wyłącznie na potrzeby tych jednostek ze środków MSWiA,
- rozdział środków finansowych przeprowadzony jest przez właściwe komendy powiatowe/miejskie PSP,
- utworzenie katalogu zamkniętego asortymentu podlegającego dofinansowaniu
- możliwość dofinansowania remontów części bojowej strażnic OSP.

W związku z nowymi zasadami rozdziału dotacji Komenda Powiatowa PSP w Cieszynie przeprowadziła analizę usprzętowania i wyposażenia OSP z terenu powiatu cieszyńskiego. W celu zapewnienia transparentności rozdziału środków finansowych przyjęto następujące kryteria:

- spełnienia normatywu w zakresie wyposażenia strażaków w środki ochrony indywidualnej, niezbędne do zapewnienia bezpieczeństwa uczestniczącym w działaniach ratowniczych,
- poprawę warunków bytowych w mających bezpośredni wpływ na gotowość operacyjną OSP,
- dofinansowanie zakupu niezbędnego do skutecznego prowadzenia działań adekwatnie do zagrożeń występujących na obszarze danej gminy.

Łącznie na zapewnienie gotowości operacyjnej OSP z terenu powiatu cieszyńskiego przekazano **1 335 451 zł**, w tym dofinansowano zakup **2 średnich samochodów ratowniczo – gaśniczych** dla OSP Bąków i OSP Pruchna oraz **1 lekkiego samochodu ratowniczo - gaśniczego** dla OSP Wisła Jawornik. Szczegółowy podział środków dotacji przedstawiono w tabeli 8.

Ponadto z innych źródeł finansowych poza KP PSP Cieszyn zakupiono 3 pojazdy pożarnicze – **2 średnie samochody ratowniczo – gaśnicze** dla OSP Pruchna i OSP Zebrzydowice oraz **1 lekkiego samochodu ratowniczo – gaśniczego** dla OSP Koniaków Centrum.

Gmina	rodzaj dotacji			Łącznie w gminie
	KSRG	MSWiA	Montaż środków NFO-ŚiGW/MFOŚiGW z dotacjami KSRG/MSWiA	
Brenna	1870	26900	8500	37270
Chybie	15705	7000	0	22705
Cieszyn	10500	20000	0	30500

Dębowiec	3800	16350	4800	24950
Goleszów	42200	11850	0	54050
Hażlach	2500	3000	3900	9400
Istebna	18510	13560	0	32070
Skoczów	19970	9340	3600	32910
Strumień	15150	431500	445877	892527
Ustroń	26810	25500	16100	68410
Wisła	7865	0	99674	107539
Zebrzydowice	23120	0	0	23120
Razem	188 000 zł	565 000 zł	582 451 zł	1 335 451 zł

Tab. 8 Rozdział środków finansowych dotacji w rozbiciu na rodzaj dotacji i jednostkę podziału administracyjnego.

III Działania Kontrolno-Rozpoznawcze

1. Informacje statystyczne:

W ramach działalności kontrolno-rozpoznawczej realizowanej na obszarze działania Komendy Powiatowej PSP w Cieszynie, w roku 2018 przeprowadzono 123 kontrole przestrzegania przepisów przeciwpożarowych oraz 34 kontrole w zakresie oceny zgodności wykonania obiektu z projektem budowlanym, dotyczy to obiektów nowopowstałych, rozbudowywanych, przebudowywanych lub po zmianie sposobu użytkowania, bądź po kapitalnym remoncie.

Skontrolowano następujące grupy obiektów:

I. obiekty użyteczności publicznej	liczba kontroli: 66
II. obiekty zamieszkania zbiorowego	liczba kontroli: 79
III. obiekty mieszkalne wielorodzinne	liczba kontroli: 16
IV. obiekty produkcyjne i magazynowe	liczba kontroli: 27

W celu usunięcia stwierdzonych nieprawidłowości, Komendant wydał decyzje administracyjne, w których nałożono obowiązki na właścicieli obiektów, dotyczące usunięcia przedmiotowych nieprawidłowości.

W postępowaniu administracyjnym wydano:

- 18 upomnień,
- 81 decyzji,
- 59 postanowień,
- 113 opinii z zakresu ochrony przeciwpożarowej,
- 34 stanowiska w sprawie zgodności wykonania obiektu z projektem budowlanym.

Do tut. komendy wpłynęły 55 wnioski o zaopiniowanie obiektów pod kątem ochrony przeciwpożarowej na zimowy i letni wypoczynek dzieci i młodzieży. Łącznie przeprowadzono 55 kontroli w przedmiotowych obiektach. Pozytywnie zaopiniowano 53 wniosków, 1 negatywnie, 1 wniosek wycofano z tut. komendy.

2. Informacje o przeprowadzonych czynnościach kontrolno-rozpoznawczych.

2.1. Obiekty użyteczności publicznej.

W wyniku przeprowadzonych czynności kontrolno-rozpoznawczych w obiektach użyteczności publicznej, nałożono na zobowiązanych 29 decyzje administracyjne nakazujące usunięcie stwierdzonych nieprawidłowości. Występujące w obiektach nieprawidłowości najczęściej dotyczyły:

- wystroju korytarzy i pomieszczeń,
- wyposażenia lub konserwacji oświetlenia ewakuacyjnego,
- wyposażenia lub konserwacji hydrantów wewnętrznych,
- zapewnienia przeciwpożarowego zaopatrzenia w wodę,
- instalacji użytkowych,
- instrukcji bezpieczeństwa pożarowego.

Nie stwierdzono stanu zagrożenia życia ludzi, wynikającego z nieprawidłowych warunków ewakuacji w ww. obiektach.

2.2. Obiekty zamieszkania zbiorowego.

W wyniku przeprowadzonych czynności kontrolno-rozpoznawczych w obiektach zamieszkania zbiorowego nałożono na zobowiązanych 24 decyzji administracyjnych, nakazujące usunięcie stwierdzonych nieprawidłowości. Występujące w obiektach nieprawidłowości najczęściej dotyczyły:

- wystroju korytarzy i pomieszczeń,
- wyposażenia budynków w system sygnalizacji pożaru,
- wyposażenia lub konserwacji hydrantów wewnętrznych,
- zapewnienia przeciwpożarowego zaopatrzenia w wodę,
- instrukcji bezpieczeństwa pożarowego.

2.3. Obiekty mieszkalne wielorodzinne.

W wyniku przeprowadzonych czynności kontrolno-rozpoznawczych w obiektach mieszkalnych wielorodzinnych nie nakładano na zobowiązanych decyzji administracyjnych, nakazujących usunięcie stwierdzonych nieprawidłowości, z uwagi na toczące się postępowanie egzekucyjne. Występujące w obiektach nieprawidłowości najczęściej dotyczyły:

- składowania materiałów palnych na drogach ewakuacyjnych,
- brak oznakowania miejsc urządzeń sterujących urządzeniami przeciwpożarowymi.

Nie stwierdzono stanu zagrożenia życia ludzi, wynikającego z nieprawidłowych warunków ewakuacji w ww. obiektach.

2.4. Obiekty produkcyjne i magazynowe.

W wyniku przeprowadzonych czynności kontrolno-rozpoznawczych w obiektach produkcyjnych i magazynowych, nałożono na zobowiązanych 11 decyzji administracyjnych nakazujących usunięcie stwierdzonych nieprawidłowości. Występujące w obiektach nieprawidłowości najczęściej dotyczyły:

- braku właściwych urządzeń przeciwpożarowych,

- przeglądów technicznych urządzeń przeciwpożarowych,
- przeglądów technicznych instalacji użytkowych,
- instrukcji bezpieczeństwa pożarowego
- doprowadzenia drogi pożarowej do chronionych obiektów,
- zapewnienia przeciwpożarowego zaopatrzenia w wodę do zewnętrznego gaszenia pożaru.

Nie stwierdzono stanu zagrożenia życia ludzi, wynikającego z nieprawidłowych warunków ewakuacji w ww. obiektach.

2.5. Zakłady przemysłowe w tym zaliczone do grupy zakładów dużego ryzyka wystąpienia poważnej awarii przemysłowej.

Na terenie powiatu zlokalizowany jest jeden zakład zaliczony do grupy zakładów dużego ryzyka wystąpienia poważnej awarii przemysłowej. Wymienionym zakładem jest „PPG Polifarb Cieszyn S.A.”. Klasyfikacja zakładu do tej grupy została przeprowadzona w oparciu o rozporządzenie Ministra Rozwoju z dnia 29 stycznia 2016 r. w sprawie rodzajów i ilości znajdujących się w zakładzie substancji niebezpiecznych, decydujących o zaliczeniu zakładu do zakładu o zwiększonym lub zakładu dużym ryzyku wystąpienia poważnej awarii przemysłowej (Dz. U. z 2016 r. poz. 138).

W ramach nadzoru nad w/w zakładem tut. komenda przeprowadza co najmniej raz w roku kontrolę, obejmującą swym zakresem ustalenie spełnienia wymogów bezpieczeństwa, a w szczególności czy:

- podjęto odpowiednie środki zapobiegające wystąpieniu awarii przemysłowej,
- zapewniono wystarczające środki ograniczające skutki awarii przemysłowej w Oddziale Cieszyn i poza jego granicami, uwzględniając skutki transgraniczne,
- dane zawarte w zgłoszeniu i programie zapobiegania awariom są rzetelne i odzwierciedlają stan bezpieczeństwa w Oddziale Cieszyn.

W trakcie prowadzonych czynności kontrolno-rozpoznawczych w dniach od 12 do 16 marca 2018 r., poddano weryfikacji:

- sposób i stopień realizacji decyzji pokontrolnych;
- przestrzeganie przepisów przeciwpożarowych i Prawa ochrony środowiska;
- procedury i instrukcje systemu zarządzania bezpieczeństwem, w tym dokumenty wymagane Prawem ochrony środowiska;
- utrzymywanie sprawności technicznej urządzeń przeciwpożarowych i gaśnic.

Pełna informacja dostępna jest w wersji elektronicznej w sekretariacie Burmistrza Miasta.