

ZP.271.1.14.2017

Cieszyn, 05 września 2017 r.

Wyjaśnienia 3 do SIWZ

dotyczy: postępowania nr ZP.271.1.14.2017 o udzielenie zamówienia publicznego, którego przedmiotem jest dostawa wraz z wdrożeniem Systemu Dynamicznej Informacji Pasażerskiej.

Działając w oparciu o art. 38 ust. 2 ustawy z dnia 29 stycznia 2004 roku – Prawo zamówień publicznych (tekst jednolity: Dz. U. z 2017 r., poz. 1579), zamawiający przekazuje treść zapytań wraz z wyjaśnieniami:

Pytanie nr 1: Proszę o weryfikacje czy w specyfikacji monitora wielkoformatowego nie występują błędy, ponieważ jest problematyczne dobranie sprzętu. Po zweryfikowaniu dostępnych na rynku rozwiązań nie udało się dobrać sprzętu który spełniałby wszystkie wymagania. Najbardziej problematyczne parametry to:

- Moc nie więcej niż 100 W – Najniższa jaką udało się dopasować to 125 W,
- pasywny system chłodzenia, brak wentylatorów w konstrukcji monitorów- wentylatory dostępne w części skrzynek elektroniki sterującej i zasilania – proponuję wykreślić.

Odpowiedź: Zamawiający modyfikuje zapisy dotyczące monitora wielkoformatowego i zmienia zapisy w załączniku nr do PFU w punkcie 3.2.2 nadając im następujące brzmienie.

„W ramach wyposażenia stanowisk Centrum Nadzoru Ruchu należy dostarczyć dodatkowo wielkoformatowy monitor o następujących minimalnych parametrach:

- Cykl pracy 24/7,
- System montażu: w pozycji serwisowej musi zapewniać dostęp do wszystkich komponentów i kabli przyłączeniowych,
- Specyfikacja monitora LCD:
 - przekątna (min.): 50”,
 - Moc nie więcej niż 250 W
 - rozdzielczość: 1920x1080,
 - matryca: SPVA, z technologią DID,
 - jasność (min.): 350 nit,
 - czas reakcji: <8 ms,
 - kontrast (min.): 3500:1,
 - kąt widzenia (min.): 170 st.,
 - kolory (min.): 16,7 miliona,
 - podświetlenie: LED,
 - żywotność podświetlenia (min.): 100.000 godz.,
 - automatyczna detekcja sygnału,
- Wymagane są standardowe europejskie certyfikaty: EN60950, EC, Eu RoHS lub równoważne.”

Zamawiający zwraca uwagę, że wielkoformatowy monitor jest wyposażeniem każdego ze stanowisk CNR (3 stanowiska).

Pytanie nr 2: Dotyczy „Wyjaśnienia 2 do SIWZ” z dnia 23 sierpnia i odpowiedzi na pytanie 1.

Brak jest odpowiedzi na zapytanie wykonawcy odnośnie możliwych czynności w obszarze zewnętrznych systemów autonomicznych Zamawiającego w stosunku do rozwiązania wykonawcy będącego na gwarancji. Prosimy o uzupełnienie odpowiedzi.

Odpowiedź: Przewidziane do wdrożenia oprogramowanie aplikacyjne musi umożliwiać poprzez interfejsy zewnętrzne wymianę danych do uzgodnionych z Zamawiającym systemów zewnętrznych (np. systemem FK, windykacji etc.) Zamawiający informuje, że w okresie gwarancji, ze strony innych zewnętrznych systemów autonomicznych Zamawiającego nie będą prowadzone nieuzgodnione w projekcie i w trakcie wdrożenia oddziaływania na System pozostający na gwarancji bez wiedzy i bez uzgodnienia z Wykonawcą – gwarantem.

Pytanie nr 3: Dotyczy „Wyjaśnienia 2 do SIWZ” z dnia 23 sierpnia i odpowiedź na pytanie 4 oraz odpowiedź „Wyjaśnienia 1 do SIWZ” z dnia 22 sierpnia na pytanie 27.

W związku z wątpliwością co do rodzaju okablowania sieci komunikacyjnej do tablic, prosimy o wskazanie medium komunikacyjnego – czy ma być to LAN na kablu światłowodowym, czy też LAN przewodowy, prowadzony kablem miedzianym?

- a) udokumentowane koszty zużytej energii elektrycznej urządzeń dostawy wykonawcy na Wykonawcę.

Odpowiedź: Do okablowania sieci komunikacyjnej do tablic węzła przesiadkowego Zamawiający wymaga zastosowania LAN na kablu światłowodowym. Jednocześnie w przypadku braku możliwości dotrzymania wymaganego promienia gięcia światłowodu dopuszcza się za zgodą Zamawiającego zastosowanie przewodowego LAN, prowadzony kablem miedzianym.

Pytanie nr 4: Dotyczy „Wyjaśnienia 2 do SIWZ” z dnia 23 sierpnia i odpowiedzi na pytanie 11, odpowiedź „Wyjaśnienia 1 do SIWZ” z dnia 22 sierpnia na pytanie 4, odpowiedź na pytanie 71, odpowiedź na pytanie 72, odpowiedź na pytanie 106.

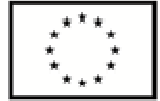
Ze względu na niejednoznaczność udzielonych przez Zamawiającego odpowiedzi prosimy o potwierdzenie, że w dostarczonym systemie biletowym opłacenie przejazdu we wskazanym kasowniku do obsługi mikropłatności z użyciem kart płatniczych ma być realizowane wg cennika za z góry określoną kwotę opłaty za bilet jednorazowy, a nie w systemie CI-CO.

Odpowiedź: Zamawiający wymaga, aby w dostarczonym systemie biletowym była zapewniona funkcjonalność opłacenia przejazdu w kasowniku do obsługi mikropłatności z użyciem kart płatniczych wg cennika za z góry określoną kwotę opłaty za bilet jednorazowy. Możliwe do zakupu bilety (zgodnie z zatwierdzonym cennikiem Zamawiającego) w ramach mikropłatności z użyciem kart płatniczych mają być pokazane w MENU na ekranie kasownika.

Pytanie nr 5: Dotyczy „Wyjaśnienia 1 do SIWZ” z dnia 22 sierpnia i odpowiedź na pytanie 11. Ile punktów dostępowych sieci WiFi należy przewidzieć do zainstalowania w zajezdni ZGK w Cieszynie.

Odpowiedź: Do obowiązków Wykonawcy należy zaprojektowanie i wykonanie infrastruktury sieci bezprzewodowej na terenie zajezdni ZGK. Zamawiający wymaga aby funkcjonalnie była możliwość swobodnego przesyłu danych na terenie zajezdni. Punktów dostępowych nie może być mniej niż 4 na terenie zajezdni plus jeden punkt dostępowy dedykowany dla obsługi czytników kontrolerskich w budynku. Powyższe wymagania należy traktować jako minimalne i w przypadku braku żądanej funkcjonalności należy przewidzieć większą ilość punktów dostępowych. Koniecznym jest aby sieć dostępową objęła swoim zasięgiem: plac postojowy, bramę wyjazdową, stację paliw oraz otoczenie hali napraw.

Pytanie nr 6: Dotyczy „Wyjaśnienia 1 do SIWZ” z dnia 22 sierpnia i odpowiedź na pytanie 28,



odpowiedź na pytanie 41 oraz odpowiedź na pytanie 43.

Czy uwagi i wnioski Zamawiającego, ukierunkowane na wyjaśnienie i doprecyzowanie wymagań SIWZ i PFU, wniesione na etapie koncepcji oraz projektu, które zostały uwzględnione i w konsekwencji zostaną zaakceptowane przez Zamawiającego stanowią ostateczne kryteria i wytyczne dla odbioru.

Odpowiedź: Zamawiający wyjaśnia, że akceptacja projektu przez Zamawiającego stanowi ostateczne kryteria i wytyczne dla odbioru zakresu związanego z projektowaniem. Dla odbioru końcowego przedmiotu zamówienia konieczne jest spełnienie wszystkich wymogów technicznych i funkcjonalnych systemu opisanych w dokumentacji przetargowej.

Pytanie nr 7: Dotyczy „Wyjaśnienia 1 do SIWZ” z dnia 22 sierpnia i odpowiedź na pytanie 72. Czy Zamawiający potwierdza, że zapis „może być włączona lub wyłączona w dowolnym momencie” należy interpretować jako „może być włączona lub wyłączona od dowolnego dnia”

Odpowiedź: Tak. Zamawiający potwierdza.

Pytanie nr 8: Dotyczy „Wyjaśnienia 1 do SIWZ” z dnia 22 sierpnia i odpowiedź na pytanie 74, odpowiedź na pytanie 75.

Prosimy o usunięcie sprzeczności w wymaganiu. Nie jest możliwe bieżące i prawidłowe naliczanie rabatów w danym dniu jazd dla pasażera, jeśli karta i historia transakcji w niej zapisanych jest dłuższy i nieokreślony czas poza systemem.

Odpowiedź: Zamawiający wyjaśnia iż zgodnie z definicją System to całość zakresu zadania „System Dynamicznej Informacji Pasażerskiej”, którego szczegółowy opis zamieszczony został w SIWZ i PFU wraz z załącznikami, wdrażanego w ramach Umowy, zatem dopuszcza się również rozwiązania w których proces rabatowania dokonywany będzie lokalnie w pojeździe a następnie aktualizowany w systemie SBE, dodatkowo Zamawiający wyjaśnia w odpowiedzi do pytania 75, że liczba transakcji off-line do przechowywania w pamięci karty wynosić musi po minimum 5 dla każdego z rodzajów biletów („elektroniczna portmonetka”, bilet okresowy).

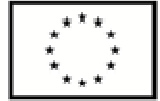
Pytanie nr 9: Dotyczy „Wyjaśnienia 1 do SIWZ” z dnia 22 sierpnia i odpowiedź na pytanie 85.

Prosimy o wyjaśnienie jaki rodzaj „połączenia z dyspozytorem” wymaga Zamawiający?

Odpowiedź: Zamawiający dodatkowo wyjaśnia iż natychmiastowe powiadomienie dyspozytora ma się odbyć poprzez wysłanie powiadomienia w postaci informacji na mapę - wyróżnienia pojazdu zgłaszającego alarm (sytuację krytyczną). Dodatkowo kierowca musi mieć możliwość przesłania wiadomością tekstową minimum 10 predefiniowanych (uzgodnionych z Zamawiającym w projekcie) komunikatów do Dyspozytora.

Pytanie nr 10: Dotyczy „Wyjaśnienia 1 do SIWZ” z dnia 22 sierpnia i odpowiedź na pytanie 3, odpowiedź na pytanie 85.i odpowiedź na pytanie 87.

„W zakres SZRJ wchodzi Podsystem Biletowy Komunikacji Ponadlokalnej. Podsystem Biletowy Komunikacji Ponadlokalnej ze względu na dużą ilość przewoźników opierać się będzie na drukowanych biletach papierowych sprzedawanych przez stacjonarne automaty biletowe, a także w punkcie informacyjnym (kasa). Funkcjonalność wskazanego Podsystemu wykorzystywana będzie tylko na terenie węzła przesiadkowego (na przystankach poza węzłem przesiadkowym pasażerowie nabywać będą bilety w sposób tradycyjny u kierowcy). Sprzedaż biletów w ramach Podsystemu Biletowego Komunikacji Ponadlokalnej musi odbywać się poprzez wybranie przystanku docelowego, wybranie godziny odjazdu (tym samym następuje wybór przewoźnika), rodzaju biletu (normalny, ulgowy z wyborem rodzaju ulgi), liczby biletów. Liczba biletów sprzedawanych poprzez Podsystem musi być ograniczona do limitu definiowanego na stanowisku dyspozytorskim. Informacja o liczbie dostępnych biletów musi być prezentowana w



trakcie procesu sprzedaży biletu.”

Pytanie,

W SIWZ i PFU brak jest jakichkolwiek wymagań dla funkcjonalności sprzedaży przez kierowcę biletów jednorazowych w autobusach komunikacji miejskiej. Prosimy o potwierdzenie, że zdanie „wyposażone w funkcję sprzedaży biletów jednorazowych” jest to błąd i że nie jest wymagana dostawa systemu sprzedaż biletów jednorazowych u kierowcy w autobusach komunikacji miejskiej ZGK Cieszyn i w autobusach podmiejskich. Prosimy o potwierdzenie, że sprzedaż biletów jednorazowych w autobusach komunikacji podmiejskiej realizuje kasa fiskalna, która nie jest przedmiotem dostaw.

Odpowiedź: Zamawiający wyjaśnia, iż wymaga dostarczenia komputera pokładowego kierowcy z funkcją sprzedaży biletów papierowych. Zamawiający dopuszcza zastosowanie odrębnego urządzenia, np. w postaci bileterki do sprzedaży za gotówkę biletów jednorazowych papierowych w autobusach komunikacji miejskiej (ZGK Cieszyn) z właściwym interfejsem do podłączenia do komputera pokładowego/terminala kierowcy.

W ramach funkcji oprogramowania, Zamawiający wymaga dostarczenia modułu oprogramowania systemu rozliczeniowego, zbierającego przekazane bezkontaktowo z pojazdów dane transakcyjne i rozliczającego transakcje gotówkowe realizowane u kierowców komunikacji miejskiej ZGK Cieszyn.

Pytanie nr 11: 1.5.2.1. WYMAGANIA TECHNICZNE

- 1. Administracja i zarządzanie Systemem musi odbywać się poprzez przeglądarkę internetową*
- 2. Interfejsy użytkownika Systemu muszą spełniać cechy RWD (Responsive Web Design).*
- 3. System musi być dostępny dla urządzeń mobilnych z platformami: Android, iOS Windows Phone, Symbian.*

Pytanie :

a) Proszę o potwierdzenie, że wyżej wymienione wymagania techniczne dotyczą tylko funkcjonalności podstawowej systemu, gdzie funkcjonalność podstawowa to:

- administracja i zarządzaniem kontami użytkowników
- administracja i zarządzanie uprawnieniami do poszczególnych modułów i funkcji systemu
- dostęp do raportów generowanych w postaci CSV lub PDF z uwzględnieniem kryteriów czasu i innych:

- * raportów punktualności realizacji kursów
- * raportów diagnostycznych
- * innych raportów wymaganych przez SOPZ

Pozostałe funkcje zawarte w podsystemach tj.

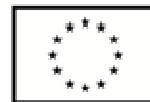
- System Dynamicznej Informacji Pasażerskiej*
- System Zarządzania Rozkładami Jazdy*
- Podsystem Biletowy Komunikacji Ponadlokalnej*
- System Biletu Elektronicznego*
- System Nadzoru Ruchu*

poza częścią przeznaczoną dla pasażerów mogą być wykonane w architekturze desktopowej.

b) Proszę o potwierdzenie, że dostępność systemu dla urządzeń mobilnych oznacza możliwość zarządzania i administracji podstawową częścią systemu poprzez przeglądarkę internetową systemów Android oraz iOS.

Odpowiedź:

- a) Tak. Zamawiający potwierdza.
- b) Tak. Zamawiający potwierdza.



Pytanie nr 12: Punkt 1.5.2.3 INTEROPERACYJNOŚĆ SYSTEMU - MAGISTRALA USŁUG ESB

Pytanie :

Wnosimy o wykreślenie wymagania w całości, bądź przereformowanie wymagania i pozostawienie punktów z zakresu od 44f do 44j

Architektura systemu nie jest na tyle złożona aby istniała konieczność wdrożenia magistrali usług ESB w celu zapewnienia interoperacyjności systemu.

Zakup i wdrożenie komercyjnej szyny ESB znacząco podniesie koszty oferty, a w znikomym stopniu wpłynie na jego interoperacyjność, która może być zapewniona poprzez

1. zaimplementowanie i uruchomienie interfejsów API (spełniających architekturę SOA np. Web Servisy) dla podsystemów opisanych w punktach od 44f do 44j.
2. udostępnienie widoków bazy danych i plików w formacie CSV / XML dla systemów raportowych

Szczegółowy spis tabel możliwych do udostępnienia w postaci widoków baz danych i plików CSV stanowiących źródło danych raportowych może zostać przekazana w dokumentacji systemu.

Odpowiedź: Zamawiający dopuszcza rozwiązania równoważne funkcjonalnie do ESB.

Pytanie nr 13: 4.1.2.PROJEKT SYSTEMU

4.1.2.1 Prośba o wykreślenie

*projekt powinien być sporządzony w notacji UML lub równoważnej,
powinien zawierać diagramy przypadków użycia wraz z głównymi i alternatywnymi scenariuszami zdarzeń,
punkty rozszerzeń i agregacji oraz związki pomiędzy przypadkami użycia,
powinien zawierać ustrukturyzowany opis przypadków użycia,
powinien zawierać diagramy sekwencji i diagramy przejść stanów,
powinien zawierać diagramy klas z atrybutami i funkcjami,
powinien zawierać logiczny model danych w postaci diagramów ERD lub równoważnych,
z pełnym opisem atrybutów, funkcji i procedur*

Proponujemy przekazanie projektu w wyżej wymieniony sposób, ale tylko dla otwartych interfejsów komunikacyjnych API opisanych w punktach 1.5.2.3 od 44f do 44j.

Przekazanie projektu do całości systemu w tak szczegółowy sposób jest jednocześnie upublicznieniem know-how wykonawcy.

Wymagane w dokumentacji informacje o charakterze technicznym i technologicznym są tajemnicą przedsiębiorstwa i stanowią podstawę do konkurencji wykonawcy na rynku.

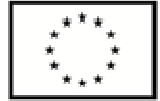
Odpowiedź: W przypadku dostawy oprogramowania, które stanowi produkt rynkowy, jest licencjonowane, Zamawiający dopuszcza rezygnację z wymagań j. w. w ramach opracowywania projektu i dokumentacji systemu.

Pytanie nr 14: 4.8 WYMAGANIA DOTYCZĄCE LICENCJONOWANIA

Kody źródłowe:

Wykonawca zobowiązuje się udzielić Zamawiającemu praw do korzystania z Oprogramowania aplikacyjnego Systemu (w całości i do jego systemów/podsystemów/aplikacji składowych, w tym kodu źródłowego tego Oprogramowania)

... zwielokrotnienia kodu źródłowego i jego modyfikacji oraz jego kompilacji (nie dotyczy



Oprogramowania licencjonowanego) w sytuacjach uprawnionego użycia zdeponowanych kodów źródłowych

„Załącznik nr 6 - projekt umowy”.

...

„2) dla Oprogramowania dedykowanego (w tym kodu źródłowego tego oprogramowania) w zakresie:

...

h) dokonywanie zmian w celu modyfikacji i adaptacji na potrzeby zmiany/rozbudowy systemu/modułu systemu,

i) zwielokrotnienia kodu źródłowego i jego modyfikacji oraz jego kompilacji,

j) sporządzania kopii zapasowej, przy czym kopia może być użytkowana łącznie z oryginałem,

k) tłumaczenia, przystosowywania, zmiany układu lub jakichkolwiek innych zmian w programie komputerowym.

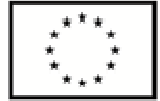
Odpowiedź: Odpowiedź nie jest udzielona z powodu braku sformułowanego pytania.

Pytanie nr 15: Prosimy o potwierdzenie, że przekazanie kodów źródłowych wraz z prawami autorskimi majątkowymi do kodu dotyczyć będzie zaimplementowania i uruchomienia interfejsów API (spełniających architekturę SOA np. Web Serwisy) dla podsystemów opisanych w punktach od 44f do 44j.

Wykonawca uważa, że w przypadku dostawy oprogramowania, które stanowi produkt rynkowy Wykonawcy, które jest licencjonowane, wymóg wykonawcy oznacza zbycie praw do dalszego rozwijania i sprzedawania oprogramowania. Żaden z Wykonawców nie może sobie pozwolić na to, by oddać swój wyrób i know-how na potrzeby wdrożenia systemu w jednym tylko miejscu, tym bardziej że do tej pory licencje i depozyty kodów tego oprogramowania są zdeponowane w u kilkunastu innych klientów. Dostawca może w takim przypadku udzielić licencji na oprogramowania i zdeponować kod źródłowy.

Proponujemy wobec tego zapisy:

1. *Wykonawca upoważnia Zamawiającego na przejście i odszyfrowanie, oraz udziela w takim przypadku określonej dalej licencji na korzystanie ze zdeponowanych kodów źródłowych w razie:*
 - a) *likwidacji lub upadłości potwierdzonej wyciągiem z KRS:*
 - *z zastrzeżeniem, że nie stanowi podstawy do rozpieczętowania kopii kodu źródłowego i korzystania z licencji odmowa Zamawiającego dotycząca wyrażenia zgody na przejście przez osobę trzecią zobowiązań Wykonawcy wynikających z Umowy.*
 - b) *złożenia Zamawiającemu przez Wykonawcę pisemnego oświadczenia o trwałym wycofaniu się Wykonawcy z branży świadczenia usług utrzymania Oprogramowania, w którym Wykonawca wyraźnie powoła się na niniejsze postanowienie Umowy (w celu uniknięcia wątpliwości, Strony potwierdzają, że nie dotyczy to przypadku, gdy Wykonawca złoży oświadczenie o wypowiedzeniu jakiejkolwiek umowy, na podstawie której świadczy lub będzie świadczył tego typu usługi na rzecz Zamawiającego lub gdy odmówi zawarcia z Zamawiającym umowy na takie usługi z powodu niezgodnienia pomiędzy Stronami wszystkich warunków ich świadczenia lub złoży oświadczenie o podobnym charakterze innemu podmiotowi).*



Odpowiedź: Zamawiający koryguje i uszczegóławia w projekcie umowy definicje Oprogramowania dedykowanego i Oprogramowania aplikacyjnego w następujący sposób:
- w definicji Oprogramowania dedykowanego usuwa się słowo „aplikacyjne”,
- w definicji Oprogramowania aplikacyjnego usuwa się słowo „aplikacyjne” oraz wprowadza się warunek, że dotyczy to oprogramowania, które jest w ofercie handlowej Wykonawcy.

Dodatkowo Zamawiający wyjaśnia, że:

- 1) dla Oprogramowania licencjonowanego nie jest wymagane przekazanie kodów źródłowych, a pola eksploatacji oprogramowania są zdefiniowane w § 17 projektu umowy, w którym zostały podkreślone wyłączenia odnośnie Oprogramowania licencjonowanego,
- 2) wymogi deponowania kodów źródłowych u Zamawiającego dotyczą Oprogramowania aplikacyjnego i Oprogramowania dedykowanego,
- 3) dla Oprogramowania aplikacyjnego, czyli takiego, który stanowi produkt rynkowy Wykonawcy, nie jest wymagane przeniesienie majątkowych praw autorskich, a użycie zdeponowanych kodów źródłowych Oprogramowania aplikacyjnego zostało określone w § 18 projektu umowy i może nastąpić tylko w sytuacjach nadzwyczajnych,
- 4) dla Oprogramowania dedykowanego, czyli takiego, które zostało opracowane specjalnie dla Zamawiającego przez Wykonawcę lub podmioty od niego zależne, wymagane jest przeniesienie majątkowych praw autorskich, a użycie zdeponowanych kodów źródłowych może nastąpić w każdym czasie.

Zamawiający potwierdza, że Oprogramowanie dedykowane dotyczy zaimplementowanych i uruchomionych interfejsów np. API (spełniających architekturę SOA np. Web Serwisy) dla podsystemów opisanych w punktach od 44f do 44j.

Pytanie nr 16: Dotyczy odpowiedzi na Pytanie nr 23 do pytań do SIWZ.

Wszelkie podkłady mapowe niezbędne do funkcjonowania systemu są w zakresie zamówienia i dostawy po stronie Wykonawcy.

Pytanie :

Czy Zamawiający dopuszcza, aby jako podkłady mapowe zostały w systemie wykorzystane darmowe mapy Google Maps lub OpenStreet ?

Odpowiedź: Zamawiający dopuszcza takie rozwiązanie pod warunkiem zapewnienia przez Wykonawcę iż w okresie gwarancji tj. 60 miesięcy z tego tytułu Zamawiający nie będzie ponosił żadnych dodatkowych kosztów w przypadku zmiany polityki darmowego użytkowania wymienionych powyżej dostawców.

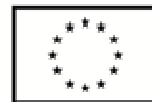
Pytanie nr 17: Dotyczy punktu 3.2.3 strony 14 – załącznik nr 1 do PFU.

Zamawiający wymaga dostarczenia aplikacji do zarządzania i monitorowania elementami sprzętowymi i programowymi systemów.

Prosimy o podanie parametrów wymaganej aplikacji

Odpowiedź: Wykonawca zobowiązany jest do dostarczenia systemu umożliwiającego zarządzanie elementami sieciowymi takimi jak routery, serwery, przełączniki, mosty oraz pozostałe urządzenia sieciowe. Powstała sieć powinna składać się z zarządzanych urządzeń, agenta oraz systemu zarządzania. Aplikacja do zarządzania i monitorowania elementów sieciowych jako minimum ma zapewnić:

- odpytywanie o stan urządzeń,
- wyszukiwanie urządzenia,
- automatyczne wykonywanie zadanych operacji matematycznych na wynikach



- otrzymanych z urzędnia,
- przechowywanie informacji otrzymywanych w stałych odstępach czasu,
 - logowanie informacji o zdarzeniach, program powinien umożliwiać zapisywanie do dziennika systemowego informacji o problemach z monitorowanymi urządzeniami, opóźnieniach w transmisji i innych niespodziewanych zdarzeniach.

Informacje powinny być zapisywane z różnymi priorytetami, w zależności od stopnia ważności zdarzenia.

Pytanie nr 18: Dotyczy OPZ str. 10, punkt 3.1.1.

Czy w przygotowanej serwerowni przy ul. Hajduka został zainstalowany UPS centralny?, jeżeli tak prosimy o podanie jego parametrów (moc, czas podtrzymania).

Odpowiedź: Nie. Zgodnie z punktem 3.1.3 załącznika nr 2 do PFU dostawa i instalacja zasilania buforowego UPS jest w zakresie przedmiotowego zamówienia.

Pytanie nr 19: Czy każdy serwer ma mieć własny UPS czy dopuszczony jeden centralny UPS? Z jednej strony jest zapis o UPSie buforowym a z drugiej strony PDU ma być podłączone do UPSa centralnego

Odpowiedź: Dopuszcza się jeden centralny UPS.

Pytanie nr 20: Proszę o podanie podstawowych parametrów przygotowanej serwerowni jak wielkość pomieszczenia, powierzchnia wolna do zainstalowania dodatkowych szaf, rodzaj i moc zainstalowanej klimatyzacji,

Odpowiedź: Podstawowe parametry serwerowni:

Wielkość pomieszczenia: wymiary 2,10m x 2,67 m; powierzchnia 5,60 m². Schemat ideowy zagospodarowania przestrzeni pomieszczenia przedstawiono na poniższym rysunku.

Parametry klimatyzacji serwerowni (poza zakresem niniejszego zamówienia):

Klimatyzatory kasetonowe zwarte z zestawem do pracy całorocznej i naprzemiennej, o następujących parametrach:

-napięcie: 230V/1/50

-wydajność chłodnicza: 5,2(0,9~5,9)kW

-moc elektr.: 1,66kW

-klasa ef. energ.: A++

-max. prąd pracy: 9,0A

Jednostka wewnętrzna:

-wymiary HxAxB=245x570x570mm, maskownica:700x700mm

-ciężar: 18kg

Jednostka zewnętrzna:

-wymiary: HxAxB=578x790x300mm

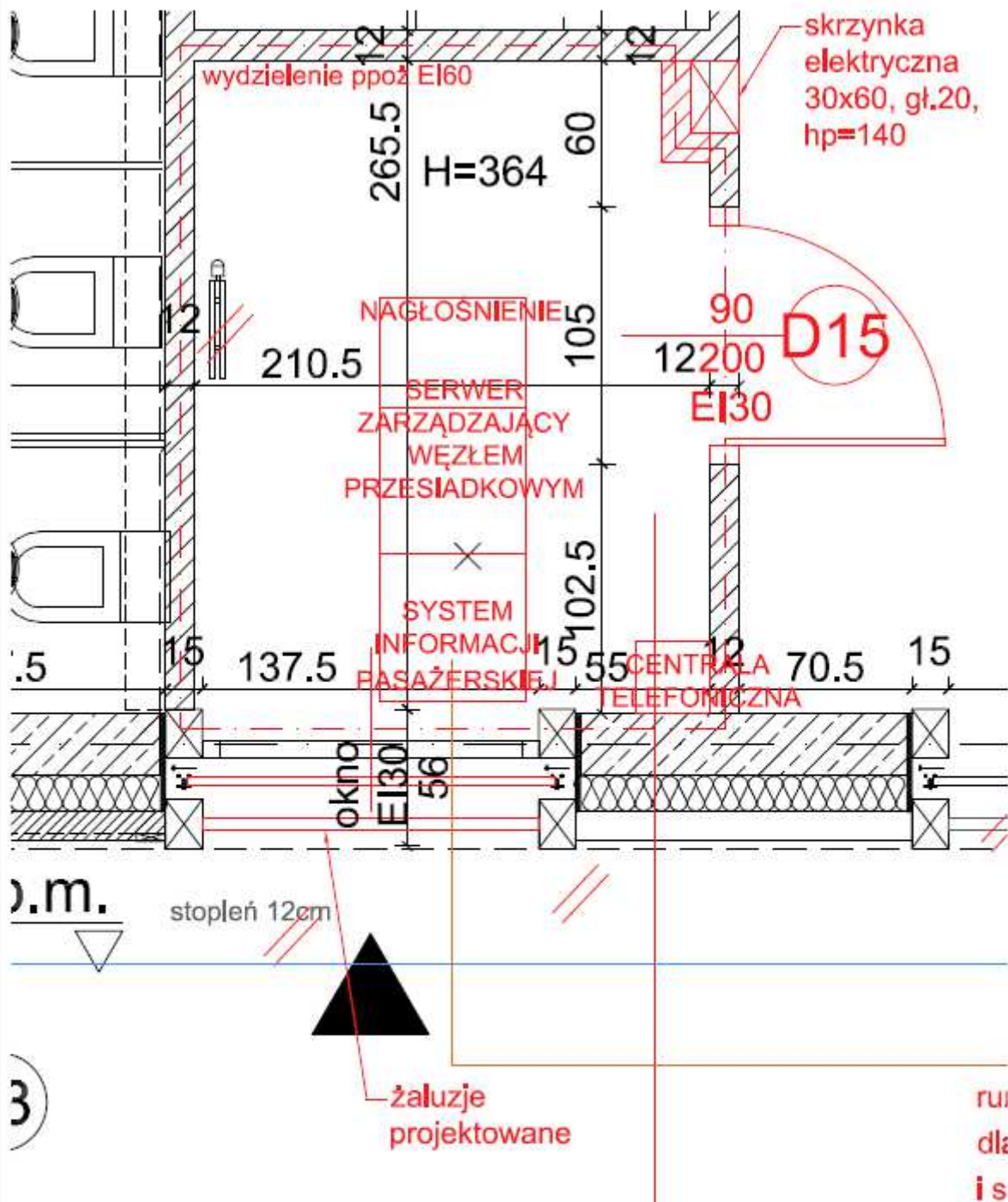
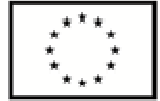
-ciężar: 40kg

Czynnik chłodniczy: freon 410A/2088

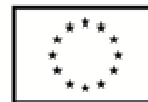
Instalacja chłodnicza (ciecz/gaz): 6,35/12,70mm

Instalacja skroplin (wewn/zewn): 25/32mm

-ciężar: 18kg



B 1.27.	POM. SERWERA
5,60m ²	wykładzina prądoprzewodząca



Pytanie nr 21: Czy pomieszczenie pod serwerownię jest zabezpieczone teletechnicznie (CCTV, SWiN, KD) oraz pożarowo (SUG, system zasysania)? Czy w serwerowni jest zainstalowana podłoga techniczna ?

Odpowiedź: Pomieszczenie serwerowni nie jest zabezpieczone teletechnicznie, natomiast jest wydzielone ścianami oddzielenia przeciwpożarowego o klasie odporności ogniowej EI60. Pomieszczenie będzie zabezpieczone pożarowo systemem gaszenia gazem (SUG), który jest poza niniejszym zamówieniem. Wykonanie podłogi technicznej należy do zakresu Wykonawcy niniejszego zamówienia.

Pytanie nr 22: Załącznik nr 1 do PFU, 4.3. Automaty biletowe stacjonarne, w związku z wymaganiem

- *Automat musi być wyposażony w karuzelowe magazyny/zasobniki na monety, w ilości, co najmniej 6 szt. (każdy zasobnik przeznaczony do obsługi osobnego nominału monety) o pojemności minimum 50 szt.,przeznaczone do wydawania reszty.* Czy Zamawiający dopuści jako rozwiązanie równoważane zastosowanie magazynów przejściowych oraz zasobników na monety tzw. *hopperów* przy zachowaniu funkcjonalności „escrow” tj. wydawaniu tej samej monety przy rezygnacji z transakcji? Pozwoli to na użycie magazynów monet o pojemności ponad **200 sztuk monet każdego nominału**, a co za tym idzie rzadsze uzupełnianie zasobników monet oraz mniejsze koszty utrzymania i serwisu urządzeń.

Porównanie rozwiązań zasobników karuzelowych oraz tubowych	
Schemat zasobniki karuzelowe	Magazyn przejściowy monet + <i>hopper</i>
1) Walidator monet – sprawdza 24 parametry każdej wrzucanej monety 3) Magazyn karuzelowy (po 50 sztuk monet w zasobniku) – samonapełniający się zasobnik na monety, służy do wydawania reszty 4) Kasetka końcowa	1) Walidator monet – sprawdza 24 parametry każdej wrzucanej monety 2) Magazyn przejściowy „escrow” – służy do przechowywania monet w trakcie transakcji 3) Zasobnik tzw. <i>hopper</i> (po 200 sztuk monet w zasobniku) – samonapełniający się zasobnik na monety, służy do wydawania reszty 4) Kasetka końcowa

Odpowiedź: Zamawiający dopuszcza rozwiązanie z zastosowaniem magazynów przejściowych jako zamiennego rozwiązania w stosunku do magazynów karuzelowych w celu realizacji funkcji „escrow”, tj. wydania tej samej monety przy rezygnacji z transakcji, z tym że wszystkie pozostałe wymagania techniczne związane z biletomatem zostaną dochowane zgodnie dokumentacją przetargową.

Przewodniczący Komisji Przetargowej

Marcin Rycko