

Zakład Gospodarki Komunalnej
w Cieszynie Sp. z o.o.
ul. Słowicza 59 43-400 Cieszyn
NIP 548-260-67-54 REGON 241423780
tel. 33 4794100 faks 33 4794113
Sąd Rejonowy w Bielsku-Białej VIII Wydział Gospodarczy
KRS 0000347288 kapitał zakładowy 18 442 000,00 zł
DZIAŁ GOSPODARKI ŚCIEKAMI
ul. Motokrosowa 27, 43-400 Cieszyn
tel./faks 33 8515444

Cieszyn, dnia 26 kwietnia 2017 r.

I.dz. GS / 623 / 2017

HYDROEKO
Jerzy Jarzab
ul. Wiejska 51
43-400 Cieszyn

Dotyczy: warunków technicznych budowy sieci kanalizacji sanitarnej w ul. Gruntowej w Cieszynie.

W odpowiedzi na Pana pismo z dnia 25.04.2017 r. w sprawie jak w tytule, Zakład Gospodarki Komunalnej w Cieszynie Sp. z o.o. Dział Gospodarki Ściekami informuje, co następuje.

Należy zaprojektować sieć kanalizacji sanitarnej w ul. Gruntowej w celu przepięcia do niej kanalizacji sanitarnej z istniejących budynków mieszkalnych nr 8 i 10 oraz 6 (podłączonych obecnie do sieci miejskiej poprzez prywatną kanalizację) oraz stworzenia warunków technicznych dla podłączenia przyszłej zabudowy w tym rejonie, m.in. realizowanego budynku mieszkalnego na działce nr 162/18 obr. 69.

Projekt winien obejmować:

1. Sieć kanalizacji sanitarnej, w tym:
 - ciąg główny,
 - przepięcie na działce nr 162/10 obr. 69 przy ul. Gruntowej 8 istniejącej kanalizacji sanitarnej z budynków Gruntowa 8 i 10,
 - wyprowadzenia do granic działek nr: 215 (Gruntowa 6), 162/15 (Gruntowa 10), 162/18 w obrębie 69.
2. Przyłącza kanalizacji sanitarnej do budynków: istniejącego nr 10 przy ul. Gruntowej i realizowanego na działce nr 162/18 obr. 69 pomiędzy ul. Motelową i Gruntową.

Odbiornikiem projektowanej kanalizacji sanitarnej winien być istniejący kanał ogólnospławny $\phi 300\text{mm}$ w ul. Gruntowej. Włączenie do kanału jw. należy przewidzieć poprzez istniejącą studzienkę rewizyjną, ozn. jako Si na załączonym planie sytuacyjnym.

Ponadto wszelkie włączenia, zmiany kierunku, spadku, średnicy grawitacyjnych przewodów kanalizacyjnych winny być realizowane poprzez studzienki rewizyjne. Minimalna średnica studzienek z tworzywa sztucznego, zabudowanych na sieci, winna wynosić 600mm (w drogach, dojazdach) lub 400mm (w pozostałym terenie). Końcowa studzienka na ciągu głównym w ul. Gruntowej winna być o średnicy 1000mm. Na przyłączach można stosować studzienki o średnicy 315mm. W miejscu przepięcia istniejącej kanalizacji sanitarnej z budynków nr 8 i 10 na terenie działki 162/10 obr. 69 należy zabudować studzienkę z tworzywa sztucznego, o średnicy 400mm.

Zwieńczenia studzienek winny być dobrane odpowiednio do przeznaczenia terenu, w którym będą zabudowane, przy czym na projektowanej sieci kanalizacyjnej zwieńczenia winny być przystosowane do przenoszenia obciążeń min. 40t (w drogach, dojazdach) lub 12,5t (w pozostałym terenie).

Na studniach kanalizacyjnych $\phi 600$, $\phi 1000\text{mm}$ i większych, usytuowanych w jezdniach, należy montować wyłącznie włazy klasy D400 bez wentylacji, z wkładką tłumiącą pokrywie i o średnicy pokrywy włazu 680mm.

Zakład Gospodarki Komunalnej w Cieszynie spółka z ograniczoną odpowiedzialnością

e-mail: zgk@zgk.cieszyn.pl
tel. 33-4794100
faks 33-4794113

43-400 Cieszyn, ul. Słowicza 59
wysokość kapitału zakładowego: 18 442 000,00 zł
Sąd Rejonowy w Bielsku-Białej VIII Wydział Gospodarczy

NIP 548-260-67-54
REGON 241423780
KRS 0000347288

e-mail: oczyszczalnia@zgk.cieszyn.pl
tel./faks 33-8515444
tel./faks 33-8515535

Dział Gospodarki Ściekami
43-400 Cieszyn, ul. Motokrosowa 27

W przypadku stosowania studzienek z tworzywa sztucznego informujemy, że powinny być one w taki sposób usytuowane w terenie oraz wyposażone w kinety z tak ukształtowanymi wlotami, by przewody były prostoliniowe. Nie dopuszcza się stosowania kolanek na kanalizacji grawitacyjnej. Przewody sieci kanalizacyjnej należy układać z rur PCV ze ścianką litą, klasy S. Na przyłączach przebiegających w terenie obciążonym ruchem samochodowym należy stosować rury klasy S, w pozostałym terenie można stosować rury klasy N.

Przykrycie przewodów winno wynosić min. 1,2m ze względu na przemarzanie gruntu oraz min. 1,4m ze względu na obciążenie od ruchu kołowego. W przypadku braku możliwości zachowania normatywnego przykrycia przewody należy zabezpieczyć przed przemarzaniem/zgnieciem.

Kanalizację należy lokalizować w normatywnym oddaleniu od: zabudowy, uzbrojenia istniejącego i projektowanego, drzew, ogrodzeń, granic działek.

Ścieki wprowadzane do kanalizacji m.Cieszyna winny odpowiadać wymogom, określonym w załączonej tabeli pt.: „Dopuszczalne wartości wskaźników zanieczyszczeń w ściekach wprowadzanych do kanalizacji m.Cieszyna”. W związku z tym w razie potrzeby należy przewidzieć urządzenia, podczyszczające ścieki w niezbędnym stopniu, przed ich wprowadzeniem do urządzeń kanalizacyjnych.

W przypadku zamiaru wprowadzania do urządzeń kanalizacyjnych substancji szczególnie szkodliwych dla środowiska wodnego, na powyższe należy uzyskać pozwolenie wodnoprawne w Wydziale Środowiska, Rolnictwa i Leśnictwa Starostwa Powiatowego w Cieszynie (ul. Szeroka 13), zgodnie z rozporządzeniem Ministra Środowiska z dnia 10 listopada 2005 r. (Dz.U. Nr 233/2005 poz. 1988 t.j.).

Projekt należy uzgodnić ze wszystkimi użytkownikami uzbrojenia terenu, właścicielami/administratorami działek, przez które będzie prowadziła trasa kanalizacji. Ewentualne skrzyżowania i zbliżenia kanalizacji sanitarnej z innym uzbrojeniem, zwłaszcza z gazociągami, należy zabezpieczyć zgodnie z przepisami. Ponadto w projekcie winna znaleźć się informacja nt. jakości ścieków, potrzeby / braku potrzeby zainstalowania urządzeń podczyszczających ścieki, potrzeby / braku potrzeby uzyskania pozwolenia wodnoprawnego jw.

Projekt należy uzgodnić w tutejszym Zakładzie, a także zatwierdzić i uzyskać pozwolenie na budowę sieci kanalizacji sanitarnej w Wydziale Architektury i Budownictwa Starostwa Powiatowego w Cieszynie.

W projekcie - oprócz uzbrojenia istniejącego - należy zaznaczyć również uzbrojenie projektowane.

Do kanalizacji sanitarnej nie wolno odprowadzać wód opadowych.

W załączeniu przesyłamy:

1. Plan sytuacyjny w skali 1:500, na którym zaznaczono kolorem czerwonym orientacyjny przebieg istniejącej sieci kanalizacji ogólnospławnej (pozostającej własnością i w eksploatacji tutejszego Zakładu) oraz kolorem brązowym – orientacyjny przebieg istniejącej prywatnej kanalizacji sanitarnej. Podane/brakujące dane o kanalizacji prosimy dodatkowo sprawdzić/ustalić we własnym zakresie, przy udziale Właścicieli/Administratorów posesji.
2. Tabelę pn.: „Dopuszczalne wartości wskaźników zanieczyszczeń w ściekach wprowadzanych do urządzeń kanalizacyjnych m.Cieszyna”.

Powyższe jest ważne 2 lata.

Z up. Prezesa Zarządu
Kierownik
Działu Gospodarki Ściekami
mgr inż. Sylwia Rymorz

Załączniki: jw.;

Kopie: GS.

Załącznik do pisma l.dz. GS / 623 / 2017
z dnia 26.04.2017 r.

TABELA

**DOPUSZCZALNE WARTOŚCI WSKAŹNIKÓW ZANIECZYSZCZEŃ
W ŚCIEKACH WPROWADZANYCH DO KANALIZACJI M. CIESZYNA**

LP	WSKAŹNIKI ZANIECZYSZCZENIA	JEDNOSTKA	WARTOŚĆ
1	TEMPERATURA	°C	≤ 35
2	ODCZYN	pH	6,5÷9,5; 8÷10 ¹
3	ZAWIESINY ŁATWO OPADAJĄCE	ml/l	10
4	ZAWIESINY OGÓLNE	mg/l	-
5	ChZT _{Cr}	mgO ₂ /l	-
6	BZT ₅	mgO ₂ /l	-
7	OGÓLNY WĘGIEL ORGANICZNY (OWO)	mgC/l	-
8	AZOT AMONOWY	mgN-NH ₄ /l	200
9	AZOT AZOTYNOWY	mgN/l	10
10	FOSFOR OGÓLNY	mgP/l	-
11	CHLORKI	mgCl/l	1000
12	SIARCZANY	mgSO ₄ /l	500
13	SIARCZYNY	mgSO ₃ /l	10
14	ŻELAZO OGÓLNE	mgFe/l	_2
15	ALUMINIUM	mgAl/l	_2
16	ANTYMON	mgAn/l	0,5
17	ARSEN	mgAs/l	0,5
18	BAR	mgBa/l	5,0
19	BERYL	mgBe/l	1,0
20	BOR	mgB/l	10
21	CYNA	mgSn/l	2,0
22	CYNK	mgZn/l	5,0
23	CHROM (VI)	mgCr/l	0,2
24	CHROM OGÓLNY	mgCr/l	1,0
25	KADM	mgCd/l	0,4
26	KOBALT	mgCo/l	1,0
27	MIEDŹ	mgCu/l	1,0
28	MOLIBDEN	mgMo/l	1,0
29	NIKIEL	mgNi/l	1,0
30	OŁÓW	mgPb/l	1,0
31	RTEĆ	mgHg/l	0,06
32	SELEN	mgSe/l	1,0
33	SREBRO	mgAg/l	0,5
34	TAL	mgTl/l	1,0
35	TYTAN	mgTi/l	2,0
36	WANAD	mgV/l	2,0
37	CHLOR WOLNY	mgCl ₂ /l	1,0

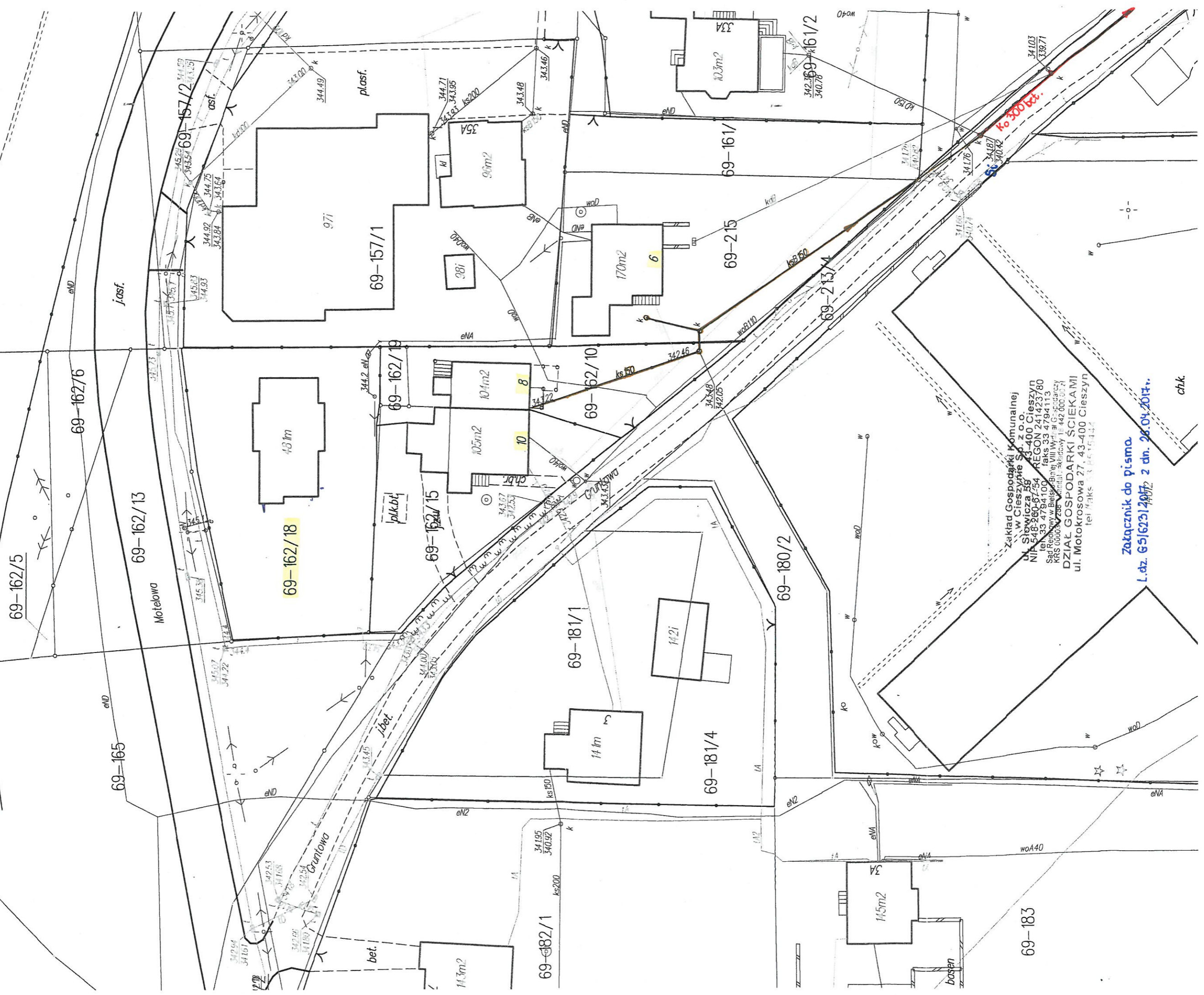
38	CHLOR CAŁKOWITY	mgCl ₂ /l	4,0
39	CYJANKI ZWIĄZANE	mgCN/l	5,0
40	CYJANKI WOLNE	mgCN/l	0,50
41	FLUORKI	mgF/l	20
42	RODANKI	mgCNS/l	30
43	SIARCZKI	mgS/l	1
44	FENOLE LOTNE (INDEKS FENOLOWY)	mg/l	15
45	WĘGLOWODORY ROPOPOCHODNE	mg/l	15
46	SUBSTANCJE EKSTRAHUJĄCE SIĘ ETEREM NAFTOWYM	mg/l	100
47	SZEŚCIOCHLOROCYKLOHEKSAN (HCH)	mgHCH/l	0
48	CZTEROCHLOREK WĘGLA	mgCCl ₄ /l	3,0
49	PIĘCIOCHLOROFENOL (PCP)	mgPCP/l	2,0
50	ALDRYNY, DIELDRYNY, ENDRYNY, IZODRYNY	mg/l	0
51	SZEŚCIOCHLOROBENZEN (HCB)	mgHCB/l	2,0
52	SZEŚCIOCHLOROBUTADIEN (HCBd)	mgHCBd/l	3,0
53	CHLOROFORM (CHCl ₃)	mgCHCl ₃ /l	2,0
54	1, 2-DWUCHLOROETAN (EDC)	mgEDC/l	0,2
55	TRÓJCHLOROETYLEN (TRI)	mgTRI/l	0,2
56	NADCHLOROETYLEN (PER)	mgPER/l	1,0
57	TRÓJCHLOROBENZEN (TCB)	mgTCB/l	0,1
58	INSEKTYCYDY FOSFOROORGANICZNE	mg/l	0,1
59	LOTNE ZWIĄZKI CHLOROORGANICZNE (VOX)	mgCl/l	1,5
60	ADSORBOWALNE ZWIĄZKI CHLOROORGANICZNE (AOX)	mgCl/l	1,0
61	LOTNE WĘGLOWODORY AROMATYCZNE (BTX-BENZEN, TOLUEN, KSYLEN)	mg/l	1
62	SUBSTANCJE POWIERZNIOWO CZYNNIE ANIONOWE	mg/l	15
63	SUBSTANCJE POWIERZCHNIOWO CZYNNIE NIEJONOWE	mg/l	20
64	DWUCHLORO-DWUFENYLO- TRÓJCHLOROETAN (DDT)	mg/l	0
65	WIELOPIERŚCIENIOWE CHLOROWANE DWUFENYLE (PCB)	mg/l	0
66	WIELOPIERŚCIENIOWE CHLOROWANE TRÓJFENYLE (PCT)	mg/l	0
67	WIELOPIERŚCIENIOWE WĘGLOWODORY AROMATYCZNE (WWA)	mgC/l	0,2

¹Dla ścieków zawierających cyjanki i siarczki.

²Zanieczyszczenia ogranicza wartość wskaźnika: zawiesiny łatwo opadające.

340.70

SKALA 1:500



Zakład Gospodarki Komunalnej
 w Cieszyńsku Sp. z o.o.
 ul. Słowicza 58 43-400 Cieszyń
 NIP 548-260-07-54 REGON 241423780
 tel. 33 479 41 00 faks 33 479 41 13
 Sąd Rejonowy w Bielsku-Białej VIII Wydział Gospodarczy
 KRIS 000032386 KRS 000032386
DZIAŁ GOSPODARKI ŚCIEKAMI
 ul. Motkrośowa 27, 43-400 Cieszyń
 tel. faks 33 479 41 13

Załącznik do pisma
 L. dz. 65/623/2017 z dn. 28.04.2017 r.

ch.k.