

**BURMISTRZ MIASTA  
CIESZYNA**

Cieszyn, 4 stycznia 2013 r.

ZO.BF.0716-02/13

BIURO RADY MIEJSKIEJ BRM . 0000.1.2013 Wpl. 04. 01. 2013 Podpis .....
--

9.01.2013.

Przewodniczący  
Rady Miejskiej Cieszyna  
mgr Bolesław Zemła

**Szanowny Pan  
Bolesław Zemła  
Przewodniczący  
Rady Miejskiej Cieszyna**

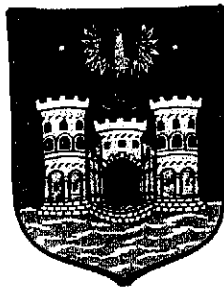
W załączeniu przekazuję dokument o nazwie „Materiał wstępny do opracowania Strategii Rozwoju Oświaty w Cieszynie” opracowany przez Fundację Rozwoju Demokracji Lokalnej Ośrodek Kształcenia Samorządu Terytorialnego im. W.Pańki w Katowicach przy współpracy z Małopolskim Instytutem Samorządu Terytorialnego i Administracji w Krakowie. Proszę uprzejmie o zaznajomienie z w/w opracowaniem radnych Rady Miejskiej Cieszyna, a w szczególności Komisję Oświaty, Kultury i Sportu.

Z poważaniem

**Burmistrz Miasta**  
*[Signature]*  
mgr inż. Mieczysław Szczurek



Materiał wstępny  
do opracowania  
Strategii Rozwoju Oświaty  
w Cieszynie



Dokument opracowany na zlecenie  
Zespołu Obsługi Jednostek Oświatowych w Cieszynie

Grudzień 2012

*Fundacja Rozwoju  
Demokracji Lokalnej*



1989 r.

**Ośrodek Kształcenia Samorządu Terytorialnego im. W. Pañki  
w Katowicach**

**Małopolski Instytut Samorządu Terytorialnego i Administracji  
w Krakowie**

## Spis treści

Wstęp.....	2
Rozdział I. Analiza gminnej sieci szkolnej i przedszkolnej.....	3
1.1. Zadania samorządu w zakresie oświaty.....	3
1.2. Jednostki edukacyjne na terenie miasta Cieszyna.....	4
1.2. Uczniowie.....	6
1.3. Pracownicy pedagogiczni.....	14
1.4. Pracownicy niepedagogiczni.....	23
1.5. Baza lokalowa.....	29
1.6. Uwarunkowania demograficzne.....	32
1.7. Jakość nauczania.....	34
Rozdział II. Analiza finansowa ponoszonych wydatków oświatowych.....	39
2.1. Analiza racjonalności wydatków oświatowych.....	39
2.3. Analiza kosztów funkcjonowania jednostek szkolnych w Mieście Cieszynie.....	45
Rozdział III. Kierunki rozwoju polityki oświatowej Miasta Cieszyna.....	51
REKOMENDACJE.....	54

## Wstęp

Prowadzenie oświaty jest jednym z priorytetowych zadań realizowanych przez gminę jako jednostkę samorządu terytorialnego, ponadto edukacja jest najważniejszą dziedziną życia społecznego. W związku z tym istotną sprawą dla gminy jest określenie kierunków rozwoju oświaty, mających na celu uzyskanie zadowolenia wszystkich podmiotów edukacji – dziecka na poziomie przedszkolnym i wczesnoszkolnym, ucznia, rodzica i nauczyciela.

Niniejszy dokument ma charakter diagnostyczny i stanowi materiał wstępny do opracowania Strategii Rozwoju Oświaty w Cieszynie. Dokument powstał z inicjatywy Miasta Cieszyna w wyniku prac prowadzonych przez konsultantów Fundacji Rozwoju Demokracji Lokalnej - Ośrodka Kształcenia Samorządu Terytorialnego im. Waleriana Pańki w Katowicach oraz Małopolskiego Instytutu Samorządu Terytorialnego i Administracji w Krakowie.

Celem opracowania było przedstawienie możliwie najpełniejszego obrazu stanu edukacji w Cieszynie w kontekście danych zastanych. Wnioski i rekomendacje zawarte w niniejszym dokumencie mogą być wykorzystane do dokonywania pogłębionych analiz funkcjonowania systemu oświaty w Cieszynie oraz podejmowania decyzji związanych przede wszystkim z:

- ⇒ ewentualną reorganizacją sieci przedszkoli i szkół oraz sposobu ich funkcjonowania odpowiadającym wyzwaniom demograficznym,
- ⇒ racjonalizacją wydatków oświatowych,
- ⇒ usprawnianiem zarządzania systemem oświaty.

Dokument został opracowany zgodnie z przyjętą autorską metodologią opracowaną przez FRDL i uzgodnioną z władzami Miasta Cieszyna, w tym z władzami oświatowymi. Metodologia ta opiera się na założeniu obiektywnego, niezależnego i eksperckiego spojrzenia na zjawiska charakteryzujące funkcjonowanie oświaty w Cieszynie z wykorzystaniem danych pochodzących z różnorodnych źródeł informacji. Podstawowym źródłem informacji są dane statystyczne, jakimi dysponuje Zespół Obsługi Jednostek Oświatowych w Cieszynie. Dla uzyskania efektu obiektywizacji wniosków i rekomendacji, wykorzystano również dane pochodzące ze źródeł zewnętrznych (m.in. GUS, System Analiz Samorządowych oraz analizy ośrodków badawczych regionalnych i krajowych). Punktem wyjścia prowadzonych analiz były dane dotyczące roku szkolnego 2011/12. W odniesieniu do kluczowych zagadnień przyjęto ujęcie dynamiczne obejmujące lata szkolne 2009/10, 2010/11 i 2011/12.

Niniejsza diagnoza stanu oświaty w Cieszynie zawiera następujące elementy:

- Analizę gminnej sieci szkolnej i przedszkolnej;
- Prognozę demograficzną dla publicznych szkół znajdujących się na terenie gminy;
- Analizę sposobu wykorzystania środków przeznaczanych na oświatę w gminie;
- Analizę kosztów funkcjonowania obsługi finansowo-księgowej szkół i przedszkoli;
- Analizę osiąganych przez szkoły efektów dydaktyczno-wychowawczych;
- Wskazanie kierunków rozwoju polityki oświatowej;
- Wskazanie rekomendowanych zmian w sieci placówek oświatowych.

## Rozdział I. Analiza gminnej sieci szkolnej i przedszkolnej

### 1.1. Zadania samorządu w zakresie oświaty

Ogólne zadania funkcjonowania oświaty w Polsce określa *ustawa z dnia 7 września 1991 roku o systemie oświaty* (tekst jednolity: Dz. U. 2004 r. Nr 256 poz. 2572, z późn. zm.). Powyższa ustawa określa między innymi strukturę oświaty oraz podmioty odpowiedzialne za jej funkcjonowanie. Zgodnie z w/w system oświaty obejmuje publiczne przedszkola także te z oddziałami integracyjnymi oraz przedszkola specjalne, szkoły podstawowe oraz gimnazja, w tym z oddziałami integracyjnymi, z wyjątkiem szkół podstawowych specjalnych i gimnazjów specjalnych, szkoły artystyczne oraz szkoły przy zakładach karnych, zakładach poprawczych i schroniskach dla nieletnich.

Ponadto zadania i obowiązki gminy w zakresie oświaty szczegółowo określa *Karta Nauczyciela, ustawa o samorządzie gminnym, ustawa o systemie informacji oświatowych* oraz liczne akty wykonawcze w postaci rozporządzeń, zarządzeń itp. regulujące w sposób szczegółowy ten zakres.

Do głównych zadań Gminy w zakresie oświaty należą:

- zakładanie, prowadzenie, przekształcanie i likwidowanie publicznych przedszkoli, szkół podstawowych i gimnazjów, ustalanie ich sieci oraz granic obwodów szkolnych,
- odpowiedzialność za działalność prowadzonych przez siebie jednostek, nadzorowanie ich działalności finansowej i administracyjnej.

W celu realizacji w/w zadań Gmina między innymi:

- zapewnia prowadzonym przez siebie jednostkom odpowiednie warunki działania,
- zapewnia zgodne z przepisami BHP i p. poz. warunki nauki i opieki,
- zapewnia podległym jednostkom pomoc dydaktyczną i sprzęt niezbędny do realizacji programów nauczania oraz innych zadań statutowych, zapewnia obsługę finansową, administracyjną i organizacyjną. W tym celu na mocy art. 5 ust. 9 ustawy o systemie oświaty Gmina Cieszyn powołała jednostkę obsługi ekonomiczno – administracyjnej, tj. Zespół Obsługi Jednostek Oświatowych (ZOJO),
- prowadzi remonty, inwestycje i modernizacje obiektów oświatowych,
- powierza w uzgodnieniu z Kuratorem Oświaty stanowiska dyrektorów jednostek oświatowych, a także odwołuje z tych stanowisk,
- zatwierdza corocznie arkusze organizacyjne przedszkoli i szkół na rok szkolny – w/w arkusze są podstawowym dokumentem organizującym prace jednostki oświatowej w danym roku szkolnym,
- organizuje i prowadzi przygotowanie dzieci sześciolletnich do rozpoczęcia nauki w szkole,
- finansuje i organizuje dowożenie uczniów (w tym niepełnosprawnych) do szkoły.

## 1.2. Jednostki edukacyjne na terenie miasta Cieszyna

W gminie miejskiej Cieszyn w roku szkolnym 2011/12 funkcjonowało ogółem 31 jednostek szkolnych, z czego dla 20 organem prowadzącym była Gmina. Na terenie miasta funkcjonowało 11 Przedszkoli Publicznych i 6 Przedszkoli Niepublicznych, 6 Szkół Podstawowych Publicznych i 3 Szkoły Podstawowe Niepubliczne, a także 3 Gimnazja Publiczne i 2 Gimnazja Niepubliczne. Uwzględniając łączny typ placówek na terenie gminy Cieszyn można wyróżnić: 17 przedszkoli, 9 szkół podstawowych i 5 gimnazjów.

### Jednostki szkolne prowadzone przez Miasto Cieszyn:

#### 1. Przedszkola:

- Przedszkole nr 1, ul. Michejdy 10 (symbol: P1)
- Przedszkole nr 2 Integracyjne, ul. Ks. Trzanowskiego 4 (P2\_i)
- Przedszkole nr 4, ul. K. Miarki 15 (P4)
- Przedszkole nr 7, ul. Gen. Hallera 163 (P7)
- Przedszkole nr 8, ul. B. Chrobrego 1 (P8)
- Przedszkole nr 9, ul. Bucewicza 25 (P9)
- Przedszkole nr 16, ul. Bielska 75 (P16)
- Przedszkole nr 17, ul. Frysztacka 161 (P17)
- Przedszkole nr 18, ul. Z. Kossak - Szatkowskiej 6 (P18)
- Przedszkole nr 19, ul. Skrajna 5 (P19)
- Przedszkole nr 20, ul. Św. Jerzego 4 (P20)
- Oddział Przedszkolny przy Szkole Podstawowej nr 6, ul. Katowicka 68 (OP\_SP6)

#### 2. Szkoły Podstawowe:

- Szkoła Podstawowa nr 1, ul. Matejki 3 (SP1)
- Szkoła Podstawowa nr 2 z Oddziałami Integracyjnymi, ul. Chopina 37 (SP2\_oi)
- Szkoła Podstawowa nr 3 z Oddziałami Integracyjnymi im. J. Korczaka, ul. Gen. Hallera 8 (SP3\_oi)
- Szkoła Podstawowa nr 4, Plac Wolności 7a (SP4)
- Szkoła Podstawowa nr 6 z Oddziałami Przedszkolnymi, ul. Katowicka 68 (SP6\_op)
- Szkoła Podstawowa nr 7, ul. Bielska 247 (SP7)

#### 3. Gimnazja:

- Gimnazjum nr 1, ul. Michejdy 1 (G1)
- Gimnazjum nr 2 z Oddziałami Integracyjnymi im. J. Kubisza, ul. Szymanowskiego 9 (G2\_oi)
- Gimnazjum nr 3 z Oddziałami Integracyjnymi, ul. Wojska Polskiego 1 (G3\_oi)

### Jednostki niesamorządowe:

#### Przedszkola:

- Niepubliczne Przedszkole im. Jasia i Małgosi, ul. Przepilińskiego 5 (JiM)
- Niepubliczne Przedszkole anglojęzyczne „The Oxford Kids”, ul. Sejnowa 9 (OXF)
- Niepubliczne Przedszkole muzyczno-językowe „Bajlandia”, ul. Ks. Świeżego 8 (BAJ)
- Niepubliczne Przedszkole Twórcze „To tu”, ul. Kamienna 3c (ToTu)
- Katolickie Przedszkole im. Dzieciątka Jezus, ul. Pokoju 5 (KP)
- Przedszkole Towarzystwa Ewangelickiego. ul. Plac Kościelny 1 (PTE)

#### Szkoły Podstawowe:

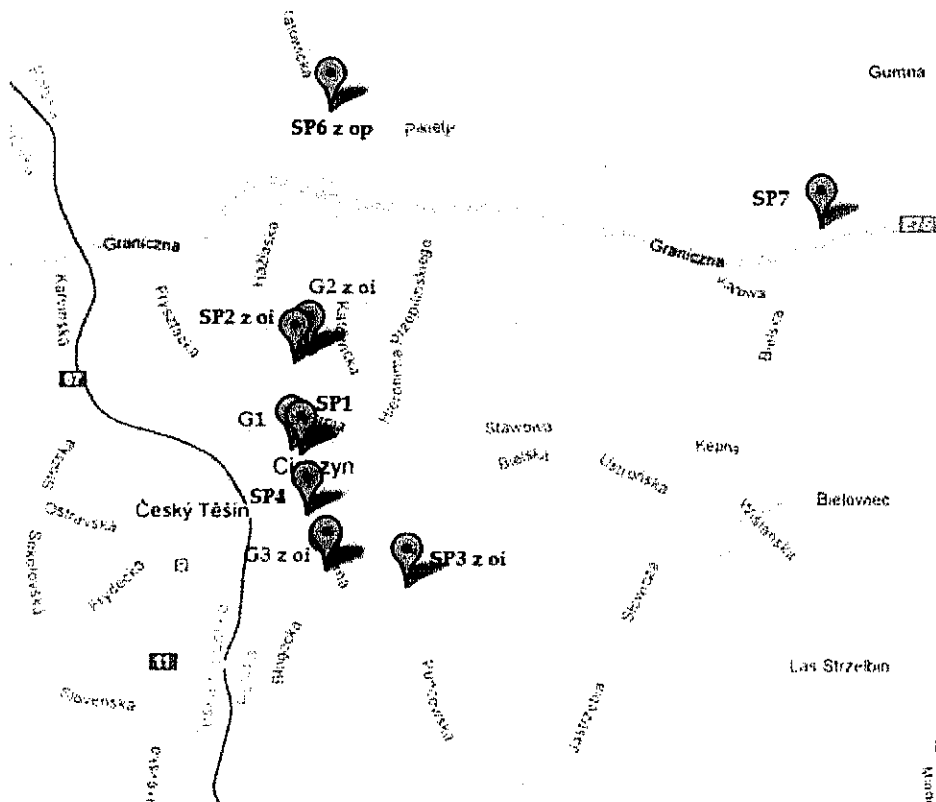
- Szkoła Podstawowa Towarzystwa Ewangelickiego, ul. Plac Kościelny 6 (SPTE)
- Katolicka Szkoła Podstawowa im. Św. Rodziny, ul. Błogocka 19 (KSP)
- Alternatywna Szkoła Podstawowa, ul. Stawowa 14 (ASP)

#### Gimnazja:

- Gimnazjum Towarzystwa Ewangelickiego ul. Sienkiewicza 2 (GTE)
- Katolickie Gimnazjum im. Św. Melchiora Grodzieckiego, Plac Dominikański 2 (KG)

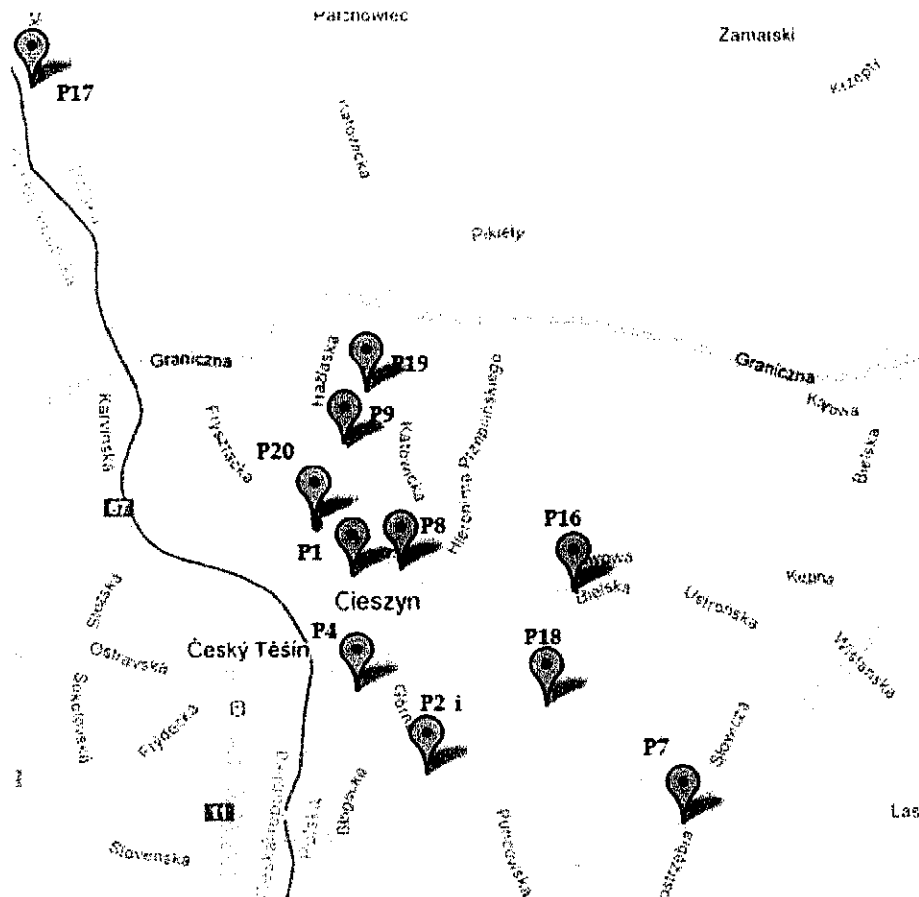
Poniżej przedstawiono rozmieszczenie sieci szkół podstawowych i gimnazjów oraz sieci przedszkolnej prowadzonych przez Miasto Cieszyn.

**Mapa 1. Sieć szkół podstawowych i gimnazjów prowadzonych przez Miasto Cieszyn**





Mapa 2. Sieć przedszkoli prowadzonych przez Miasto Cieszyn



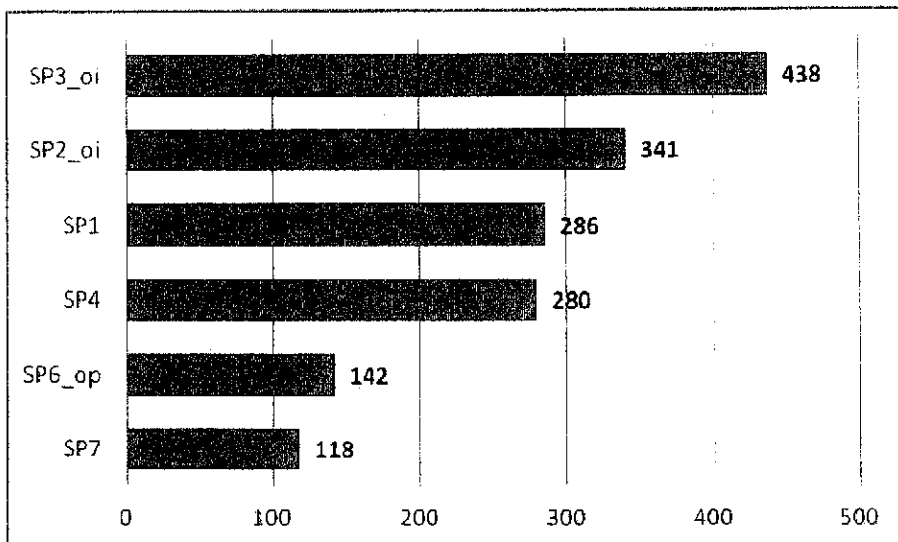
## 1.2. Uczniowie

Do 9 szkół podstawowych na terenie gminy Cieszyn w roku szkolnym 2011/2012 uczęszczało łącznie 1993 uczniów (1605 do placówek publicznych i 388 do placówek niepublicznych). Do 5 gimnazjów łącznie 1193 uczniów (953 do gimnazjów publicznych oraz 240 do gimnazjów niepublicznych). Liczba dzieci we wszystkich oddziałach przedszkolnych wyniosła łącznie 1254 dzieci (844 w przedszkolach publicznych<sup>1</sup> i 410 w niepublicznych).

Analizując liczbę uczniów, uczęszczających do publicznych szkół podstawowych można zauważyć, że najwięcej dzieci w roku szkolnym 2011/2012 uczęszczało do Szkoły Podstawowej nr 3 z Oddziałami Integracyjnymi (438 dzieci), natomiast najmniej do Szkoły Podstawowej nr 7 (118 dzieci). Liczba uczniów uczęszczających do SP3\_oi prawie 4-krotnie przewyższyła liczbę uczniów ze SP7.

<sup>1</sup> Uwzględniając oddziały przedszkolne przy Szkole Podstawowej nr 6

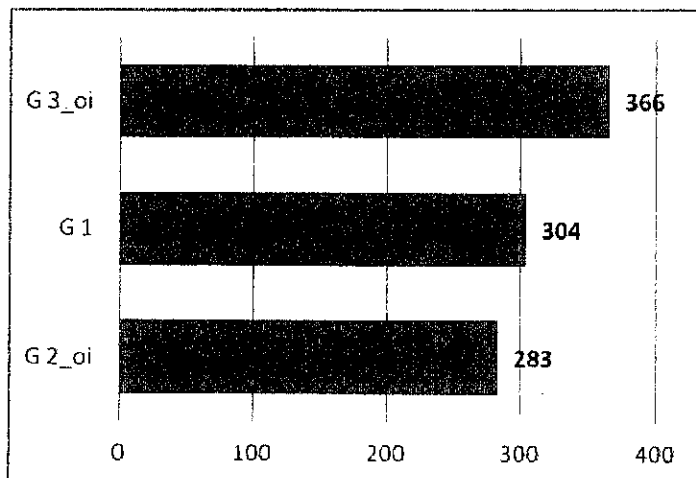
**Wykres 1 Liczba uczniów w publicznych szkołach podstawowych w gminie Cieszyn w roku szkolnym 2011/2012**



Spośród szkół podstawowych niepublicznych najwięcej uczniów w roku szkolnym 2011/2012 uczęszczało do Szkoły Podstawowej Towarzystwa Ewangelickiego – 226 uczniów. Do Katolickiej Szkoły Podstawowej im. Św. Rodziny uczęszczało 119 uczniów. Natomiast najmniej uczniów było w Alternatywnej Szkole Podstawowej – 43 uczniów.

W przypadku gimnazjów prowadzonych przez Miasto najwięcej uczniów uczęszczało do Gimnazjum nr 3 z Oddziałami Integracyjnymi (366 uczniów). W Gimnazjum nr 1 było 304 uczniów a w Gimnazjum nr 2 z Oddziałami Integracyjnymi 283 uczniów.

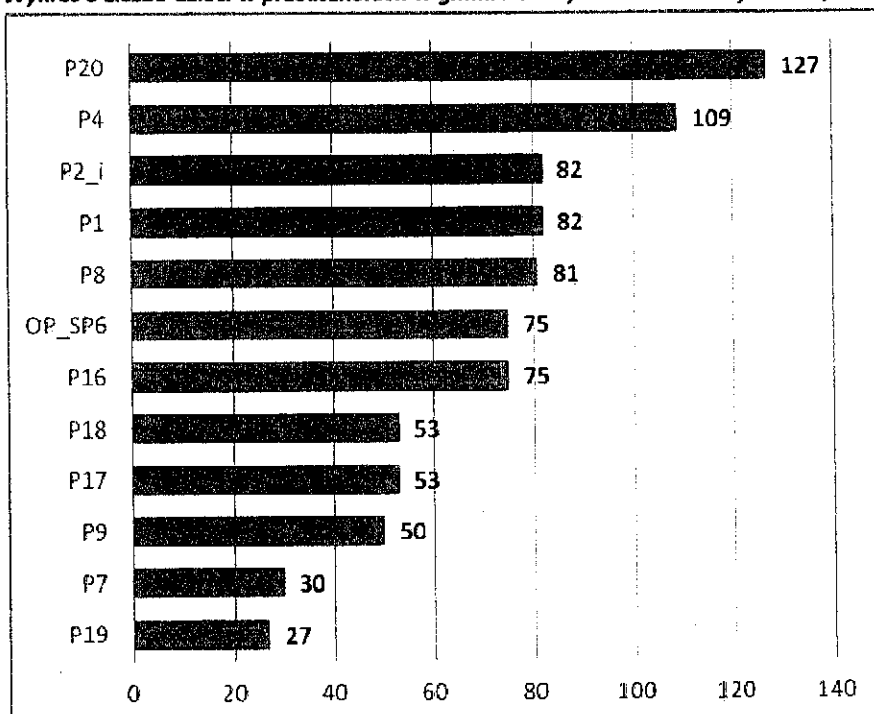
**Wykres 2 Liczba uczniów w gimnazjach publicznych w gminie Cieszyn w roku szkolnym 2011/2012**



Uczniowie z gminy Cieszyn mieli do wyboru dwie placówki gimnazjum niepublicznego. Większa liczba uczniów uczęszczała do Gimnazjum Towarzystwa Ewangelickiego (161 gimnazjalistów). Z kolei do Katolickiego Gimnazjum im. Św. Melchiora Grodzieckiego uczęszczało 79 gimnazjalistów.

Porównując liczbę publicznych oddziałów przedszkolnych stwierdzono, że najwięcej dzieci przyjęto w roku szkolnym 2011/2012 do Przedszkola nr 20 (127 dzieci). O kilkanaście mniej dzieci uczęszczało do Przedszkola nr 4 (109 dzieci). Natomiast najmniej dzieci było w Przedszkolu nr 19 (27 dzieci) oraz Przedszkolu nr 7 (30 dzieci).

**Wykres 3 Liczba dzieci w przedszkolach w gminie Cieszyn w roku szkolnym 2011/2012**



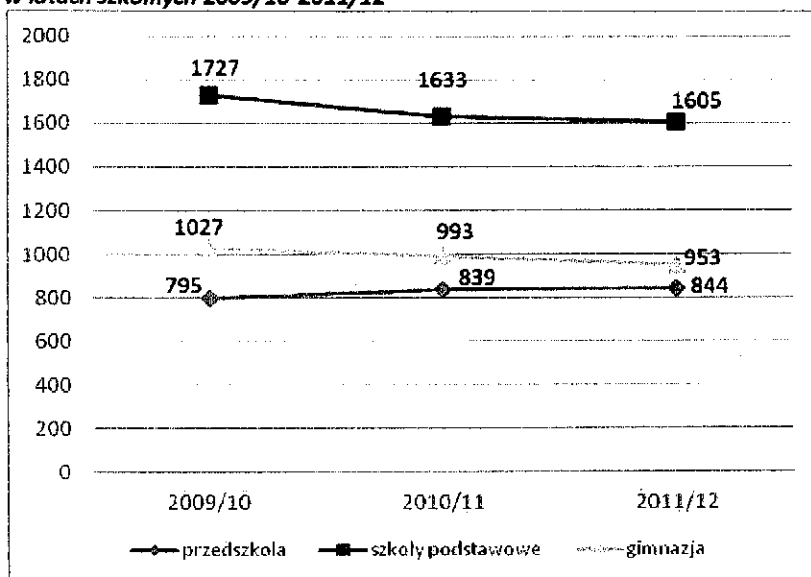
Najwięcej dzieci w niepublicznych przedszkolach uczęszczało do Katolickiego Przedszkola im. Dzieciątka Jezus (103 dzieci) oraz Niepublicznego Przedszkola im. Jasia i Małgosi (93 dzieci). Najmniej dzieci było w Niepublicznym Przedszkolu anglojęzycznym „The Oxford Kids” oraz Niepublicznym Przedszkolu Twórczym „To tu” (po 40 dzieci w tych placówkach). Ponadto w Przedszkolu Towarzystwa Ewangelickiego było 75 dzieci, a Niepublicznym Przedszkolu muzyczno-językowym „Bajlandia” 54 dzieci.

Porównując liczbę uczniów publicznych szkół podstawowych i gimnazjów w ostatnich trzech latach szkolnych odnotowano tendencję spadkową (mniej uczniów w roku szkolnym 2011/12 w stosunku do roku szkolnego 2009/10 o ok. 7%). Odwrotnie kształtowała się sytuacja w analizowanym okresie w przedszkolach (wzrost liczby dzieci o ok. 6%). Zmiany te obrazują tabela i wykres poniżej.

**Tabela 1 Liczba dzieci w przedszkolach oraz liczba uczniów w szkołach prowadzonych przez Miasto Cieszyn (lata szkolne 2009/10-2011/12)**

	2009/10		2010/11		2011/12		różnica/proc (2009/10 -2011/12)	
	dzieci/ ucz.	oddz.	dzieci/ ucz.	oddz.	dzieci/ ucz.	oddz.	dzieci/ ucz.	oddz.
<b>Placówki oświatowe prowadzone przez Miasto Cieszyn</b>								
Przedszkole nr 1	76	3	85	3	82	3	6	-
Przedszkole nr P2 integracyjne	82	4	84	4	82	4	0	-
Przedszkole nr 4	83	3	108	4	109	4	26	1
Przedszkole nr 7	29	1	29	1	30	1	1	-
Przedszkole nr 8	82	3	84	3	81	3	-1	-
Przedszkole nr 9	50	2	50	2	50	2	0	-
Przedszkole nr 16	84	3	83	3	75	3	-9	-
Przedszkole nr 17	51	2	51	2	53	2	2	-
Przedszkole nr 18	52	2	54	2	53	2	1	-
Przedszkole nr 19	28	1	27	1	27	1	-1	-
Przedszkole nr 20	130	5	134	5	127	5	-3	-
Oddział Przedszkolny przy Szkole Podstawowej nr 6	48	2	50	2	75	3	27	1
<b>Razem przedszkola</b>	<b>795</b>	<b>31</b>	<b>839</b>	<b>32</b>	<b>844</b>	<b>33</b>	<b>+49/ +6,2%</b>	<b>+2</b>
Szkoła Podstawowa nr 1	334	13	285	12	286	12	-48	-1
Szkoła Podstawowa nr 2 z Oddziałami Integracyjnymi	379	18	371	18	341	18	-38	-
Szkoła Podstawowa nr 3 z Oddziałami Integracyjnymi	456	20	438	19	438	19	-18	-1
Szkoła Podstawowa nr 4	291	12	275	12	280	12	-11	-
Szkoła Podstawowa nr 6	157	6	148	6	142	6	-15	-
Szkoła Podstawowa nr 7	110	6	116	6	118	6	8	-
<b>Razem szkoły podstawowe</b>	<b>1727</b>	<b>75</b>	<b>1633</b>	<b>73</b>	<b>1605</b>	<b>73</b>	<b>-122/ -7,1%</b>	<b>-2</b>
Gimnazjum nr 1	316	13	313	13	304	13	-12	
Gimnazjum nr 2 z Oddziałami Integracyjnymi	299	12	290	12	283	12	-16	
Gimnazjum nr 3 z Oddziałami Integracyjnymi	412	17	390	16	366	15	-46	
<b>Razem gimnazja</b>	<b>1027</b>	<b>42</b>	<b>993</b>	<b>41</b>	<b>953</b>	<b>40</b>	<b>-74/ -7,2%</b>	<b>-2</b>
<b>Razem wszystkie placówki</b>	<b>3549</b>	<b>148</b>	<b>3465</b>	<b>146</b>	<b>3402</b>	<b>146</b>	<b>-147/ -4,1%</b>	<b>-2</b>

**Wykres 4 Liczba uczniów w placówkach szkolnych prowadzonych przez Miasto Cieszyn w latach szkolnych 2009/10-2011/12**

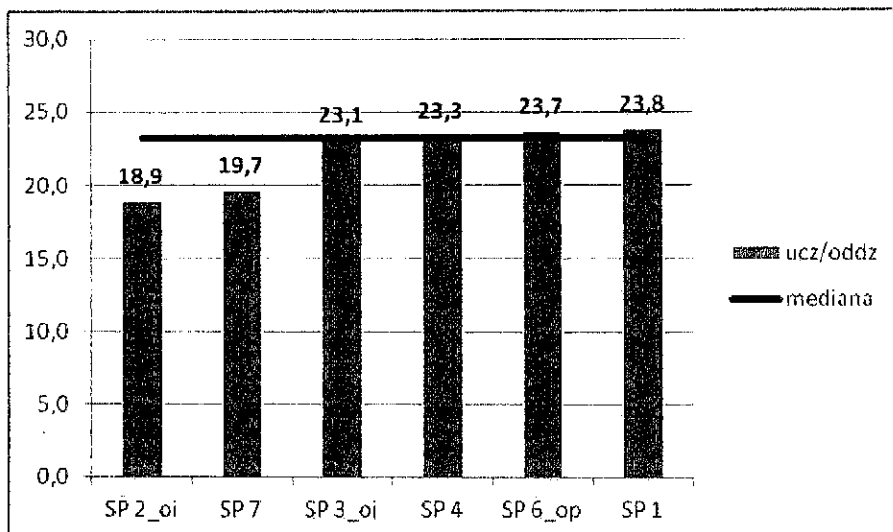


Podstawowe dane odnośnie liczby uczniów i oddziałów warto przedstawić w perspektywie wskaźnika przeciętnej wielkości oddziału. Wskaźnik ten jest najważniejszym jednostkowym wyznacznikiem kosztów nauczania. Z uwagi na sposób naliczania subwencji oświatowej średni rozmiar oddziału szkolnego ma bezpośredni wpływ na koszty prowadzenia szkół, jest więc szczególnie ważny dla organów prowadzących. Poniżej przedstawiono porównanie przeciętnych wielkości oddziałów w poszczególnych typach jednostek szkolnych prowadzonych przez Miasto Cieszyn.

### Szkoły podstawowe

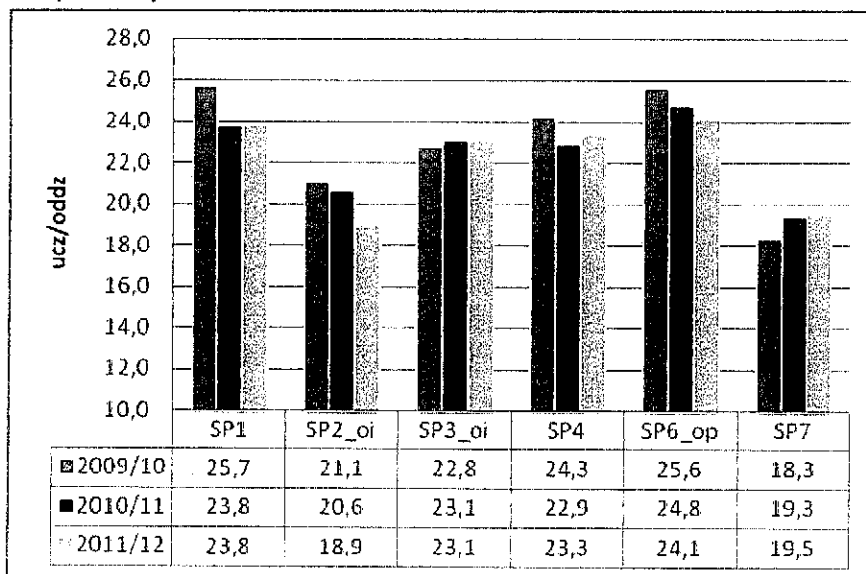
Analiza przeciętnych wielkości oddziałów w miejskich szkołach podstawowych wykazała stosunkowo małe zróżnicowanie. Przeciętna wielkość oddziału szkolnego w szkole podstawowej w Cieszynie wynosiła w roku szkolnym 2011/12 ok. 23,4 uczniów, a więc była zbliżona do optymalnej wielkości oddziałów dla tego typu szkół wynoszącej 24 uczniów. Mniejsze niż przeciętne oddziały funkcjonowały tylko w Szkole Podstawowej nr 2 z Oddziałami Integracyjnymi (18,9 ucz/oddz.) i Szkole Podstawowej nr 7 (19,7 ucz/oddz.). O ile w przypadku SP nr 2 niższa wielkość oddziału jest warunkowana funkcjonowaniem w szkole oddziałów integracyjnych, to wewnętrznej analizie wymaga sposób organizacji oddziałów w SP nr 7. Warto zauważyć, że szkoła ta posiada również najmniejszą liczbę uczniów spośród wszystkich publicznych szkół podstawowych (otrzymuje tym samym mniejszą kwotę subwencji). W kontekście ewentualnych zmian w sieci szkolnej warto przyjrzeć się wskaźnikom demograficznym i finansowym dla tej szkoły.

**Wykres 5 Przeciętna liczba uczniów w oddziale w szkołach podstawowych w roku szkolnym 2011/12**



Biorąc pod uwagę ostatnie trzy lata szkolne wielkości oddziałów w zdecydowanej większości szkół miejskich zmalały. Największy spadek odnotowano w Szkole Podstawowej nr 2 z Oddziałami Integracyjnymi oraz Szkole Podstawowej nr 1 (mniej o ok. 2 uczniów w oddziale). Z kolei najmniejsze zróżnicowanie wielkości oddziałów było charakterystyczne dla Szkoły Podstawowej nr 3 z Oddziałami Integracyjnymi (utrzymujący się w analizowanych latach wskaźnik ok. 23 uczniów/oddział). Tylko w jednej szkole – Szkole Podstawowej nr 7 - odnotowano istotny wzrost wielkości oddziału (o ok. 1 ucznia).

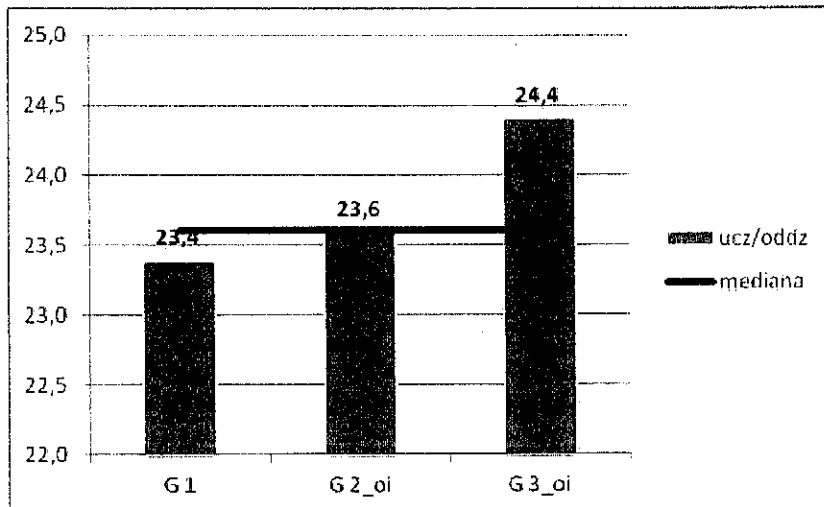
**Wykres 6 Przeciętna wielkość oddziału w szkołach podstawowych w Cieszynie w latach szkolnych 2009/10-2011/12**



## Gimnazja

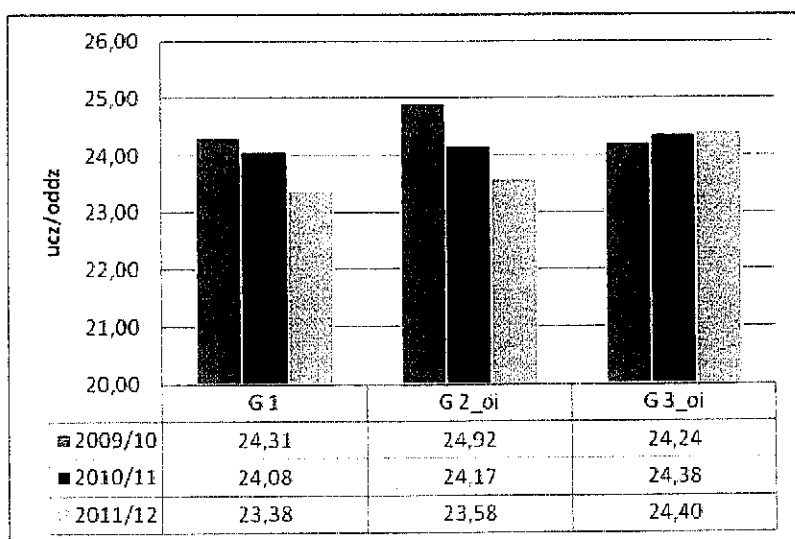
Przeciętna wielkość oddziału w cieszyńskich gimnazjach (w roku szkolnym 2011/12) kształtowała się na poziomie ok. 23,6 uczniów, a więc optymalnie dla tego typu szkół. Na podstawie analizowanego wskaźnika nie stwierdzono istotnych wskazań dotyczących zmiany w organizacji oddziałów w gimnazjach.

**Wykres 7** Przeciętna liczba uczniów w oddziale w miejskich gimnazjach w roku szkolnym 2011/12



Nie dostrzeżono również wyraźnych zmian w wielkości oddziałów gimnazjalnych w czasie ostatnich trzech lat szkolnych. W przypadku Gimnazjum nr 3 z Oddziałami Integracyjnymi średnia wielkość oddziału w analizowanym okresie utrzymywała się na zbliżonym poziomie. Z kolei w Gimnazjum nr 1 i Gimnazjum nr 2 z Oddziałami Integracyjnymi liczba uczniów w oddziale nieco zmalała. Odpowiednio w Gimnazjum nr 2 o ok. 1,3 ucznia, z kolei w Gimnazjum nr 1 o 0,92 ucznia.

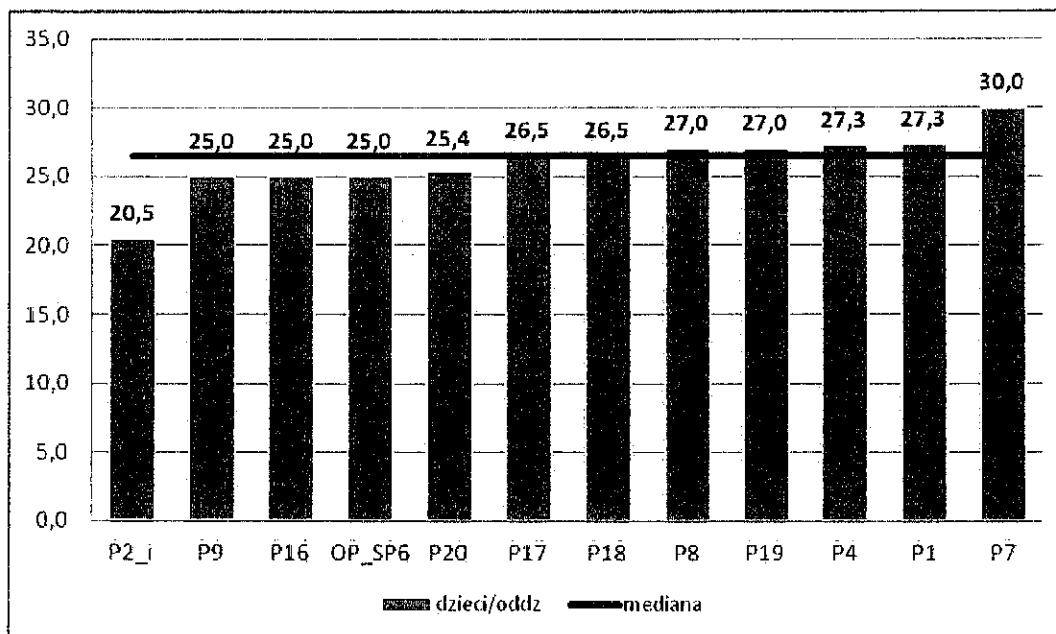
**Wykres 8** Przeciętna wielkość oddziału w gimnazjach w Cieszynie w latach szkolnych 2009/10-2011/12



## Przedszkola

Biorąc pod uwagę wielkość oddziałów w miejskich przedszkolach należy zwrócić uwagę na stosunkowo wysoką przeciętną wielkość oddziału w Przedszkolu nr 7 (30 dzieci). Należy zauważyć, że przedszkole to posiada tylko jeden oddział. Wobec powyższego warto przyjrzeć się możliwościom otworzenia kolejnego oddziału (być może przeniesienia oddziału z innego przedszkola). Decyzja taka jest uzależniona od możliwości lokalowych jak i od zapotrzebowania na oddział w danej części miasta. W pozostałych przedszkolach wielkości oddziałów kształtują się wokół średniej. Należy dodać, że istotnie niższa niż przeciętna wielkość oddziału dla miejskich przedszkoli charakteryzuje Przedszkole nr 2 Integracyjne. Wielkość ta jest jednak warunkowana przez funkcjonujące w przedszkolu oddziały integracyjne.

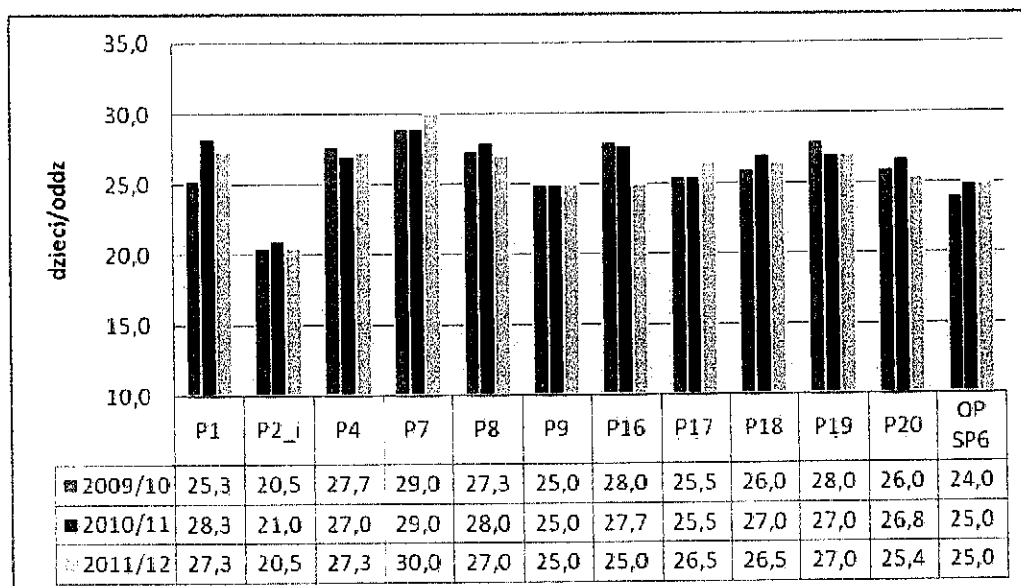
Wykres 9 Przeciętna liczba dzieci w oddziałach przedszkolnych w Cieszynie w roku szkolnym 2011/12





Uwzględniając ostatnie trzy lata szkolne zwraca uwagę malejąca liczba dzieci w oddziale w Przedszkolu nr 16 (spadek w odniesieniu do roku szkolnego 2009/10 o 3 dzieci). Z drugiej strony należy zauważyć wzrosty w przeciętnej wielkości oddziału w Przedszkolu nr 1 (więcej o 2 dzieci) oraz w Przedszkolu nr 17 (więcej o 1 dziecko).

**Wykres 10** *Przeciętna liczba dzieci w oddziałach przedszkolnych w poszczególnych przedszkolach w Cieszynie w latach szkolnych 2009/10-2011/12*



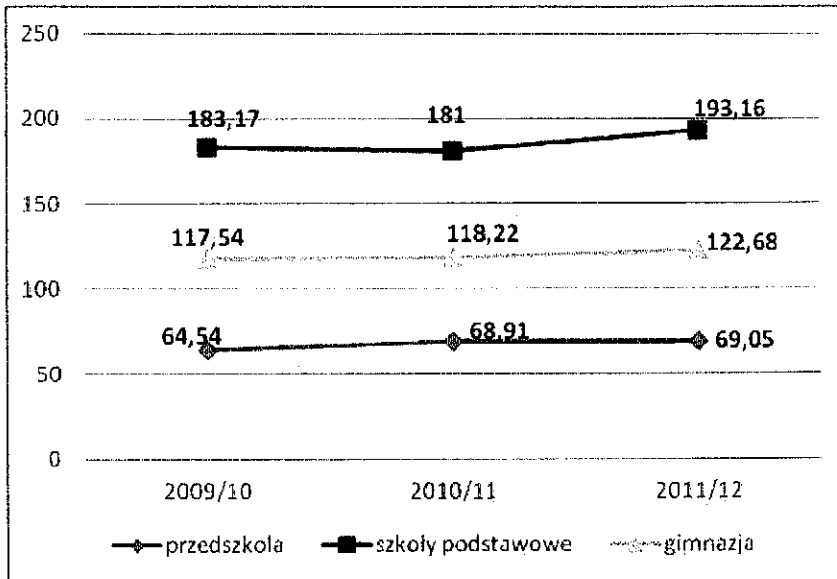
### 1.3. Pracownicy pedagogiczni

W placówkach szkolnych prowadzonych przez Miasto Cieszyn w roku szkolnym 2011/12 nauczyciele zatrudnieni byli ogółem na 384,89 etatach, z czego w przedszkolach - 69,05 etatów, w szkołach podstawowych - 193,16 etatów, a w gimnazjach - 122,68 etatów. Porównując liczbę etatów pedagogicznych w ostatnich trzech latach odnotowano wzrosty zarówno w przypadku przedszkoli, szkół podstawowych jak i gimnazjów. Największa dynamika wzrostu liczby etatów pedagogicznych (w roku szkolnym 2011/12 w stosunku do roku szkolnego 2009/10) nastąpiła w przedszkolach (ok. 7%). Nieco mniejsze wzrosty były charakterystyczne dla szkół podstawowych (ok. 5,5%) i gimnazjów (ok. 4,4%). W tabeli nr 2 zestawiono poszczególne placówki wraz ze wskazaniem zmian w liczbie etatów w każdej z nich w ostatnich trzech latach szkolnych.

**Tabela 2 Liczba etatów pedagogicznych w jednostkach szkolnych prowadzonych przez Miasto Cieszyn (lata szkolne 2009/10-2011/12)**

	2009/10	2010/11	2011/12	różnica/proc (2009/10-2011/12)
<b>Placówki oświatowe prowadzone przez Miasto Cieszyn</b>				
Przedszkole nr 1	5,95	5,95	5,95	0,00
Przedszkole nr P2 integracyjne	15,19	15,33	15,14	-0,05
Przedszkole nr 4	5,78	7,70	7,56	1,78
Przedszkole nr 7	2,03	2,40	2,41	0,38
Przedszkole nr 8	5,96	6,96	6,96	1,00
Przedszkole nr 9	3,97	3,97	3,97	0,00
Przedszkole nr 16	5,96	5,96	6,96	1,00
Przedszkole nr 17	4,02	4,02	4,02	0,00
Przedszkole nr 18	4,11	4,11	4,11	0,00
Przedszkole nr 19	2,03	2,40	2,41	0,38
Przedszkole nr 20	9,54	10,11	9,56	0,02
<b>Razem przedszkola</b>	<b>64,54</b>	<b>68,91</b>	<b>69,05</b>	<b>4,51/+7%</b>
Szkoła Podstawowa nr 1	30,39	27,55	29,15	-1,24
Szkoła Podstawowa nr 2 z Oddziałami Integracyjnymi	47,59	47,85	49,78	2,19
Szkoła Podstawowa nr 3 z Oddziałami Integracyjnymi	51,76	53,32	54,83	3,07
Szkoła Podstawowa nr 4	25,14	24,20	28,01	2,87
Szkoła Podstawowa nr 6 (łącznie z oddziałami przedszkolnymi)	16,62	16,04	19,00	2,38
Szkoła Podstawowa nr 7	11,67	12,04	12,39	0,72
<b>Razem szkoły podstawowe</b>	<b>183,17</b>	<b>181,00</b>	<b>193,16</b>	<b>9,99/+5,5%</b>
Gimnazjum nr 1	32,75	34,00	36,12	3,37
Gimnazjum nr 2 z Oddziałami Integracyjnymi	35,64	38,00	38,32	2,68
Gimnazjum nr 3 z Oddziałami Integracyjnymi	49,15	46,22	48,24	-0,91
<b>Razem gimnazja</b>	<b>117,54</b>	<b>118,22</b>	<b>122,68</b>	<b>5,14/+4,4%</b>
<b>Razem jednostki miejskie</b>	<b>365,25</b>	<b>368,13</b>	<b>384,89</b>	<b>19,64/+5,4%</b>

**Wykres 11 Liczba etatów pedagogicznych w jednostkach szkolnych prowadzonych przez Miasto Cieszyn w latach szkolnych 2009/10-2011/12**

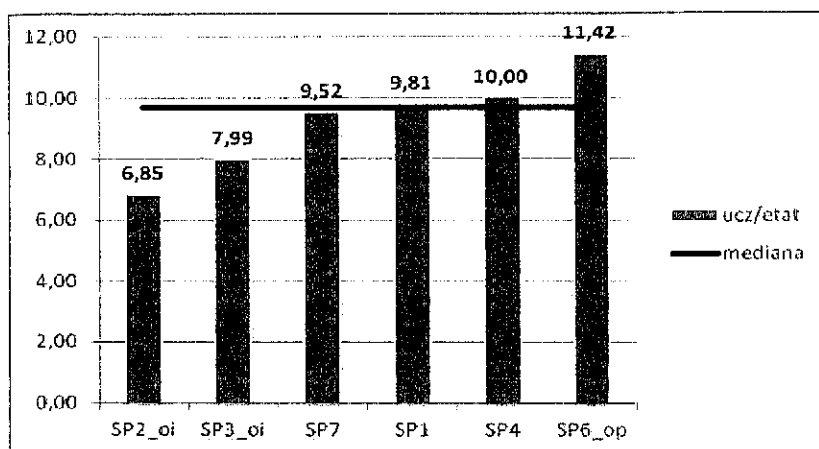


Wzrastająca liczba etatów pedagogicznych w kontekście malejącej liczby uczniów skłania do oceny racjonalności poziomu zatrudnienia w cieszyńskich placówkach. Podstawowych miar oceny w tym zakresie dostarczają wskaźniki liczby uczniów przypadających na etat pedagogiczny oraz liczby etatów pedagogicznych przypadającej na oddział. Monitorowanie wartości tych wskaźników może być istotnym elementem kontroli zarządczej dla samorządu określającej decyzje w zakresie kształtowania wielkości zatrudnienia w placówkach szkolnych. Niemniej jednak należy dodać, że wskaźniki te dostarczają jedynie podstaw do bliższego przyjrzenia się strukturze zatrudnienia w poszczególnych placówkach. Struktura ta w znacznej mierze jest bowiem warunkowa specyfiką danej szkoły (przedszkola), a na efektywność jej pracy wpływają takie czynniki jak: typ szkoły, tygodniowa liczba godzin nauczania z uwzględnieniem liczby godzin nadliczbowych, wymiar pensum, podział oddziałów szkolnych na grupy a także sytuacja kadrowa związana z urlopami dla poratowania zdrowia oraz urlopami macierzyńskimi poszczególnych nauczycieli.

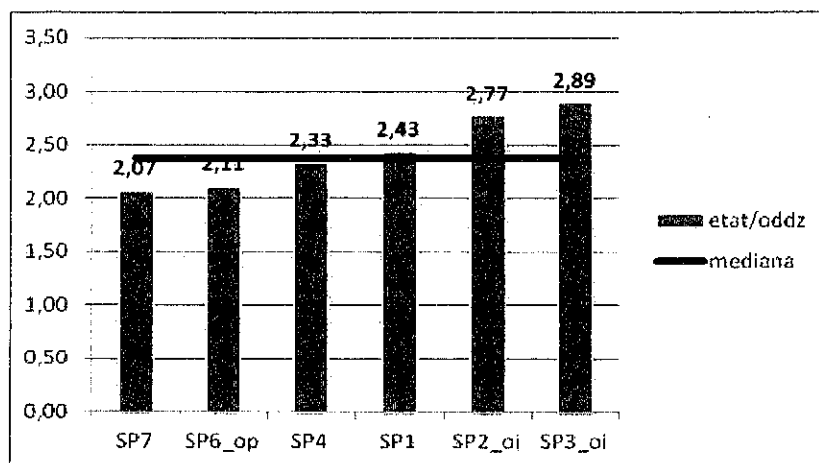
Poniżej przedstawiono zestawienie wskaźników liczby uczniów przypadających na etat pedagogiczny oraz liczby etatów przypadających na oddział w odniesieniu do poszczególnych typów jednostek szkolnych. W przypadku jednostek, w których stwierdzono odchylenia od przeciętnych wartości wskaźników dokonano wewnętrznej analizy czynników warunkujących wielkość zatrudnienia w każdej z nich.

## Szkoły podstawowe

**Wykres 12 Liczba uczniów na jeden etat pedagogiczny w szkołach podstawowych (rok szkolny 2011/12)**



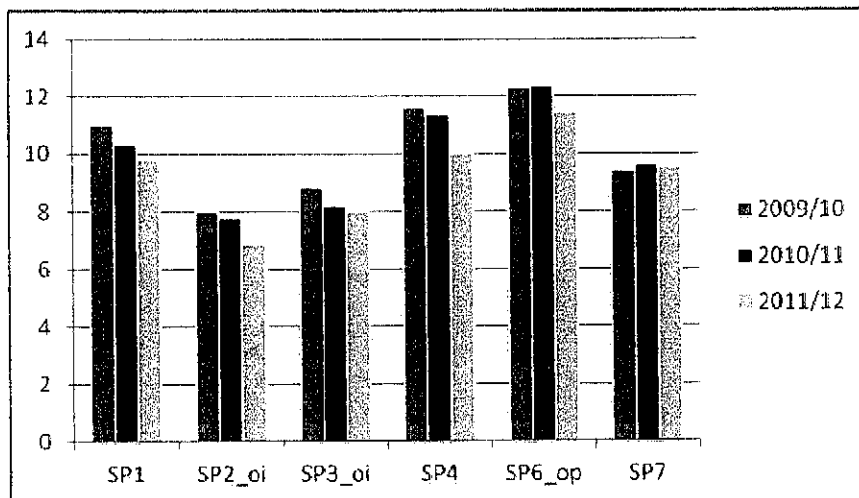
**Wykres 13 Liczba etatów pedagogicznych na oddział w szkołach podstawowych (rok szkolny 2011/12)**



Biorąc pod uwagę liczbę uczniów przypadających na etat pedagogiczny w szkołach podstawowych zwracają uwagę wskaźniki w: Szkole Podstawowej nr 2 z Oddziałami Integracyjnymi oraz w Szkole Podstawowej nr 3 z Oddziałami Integracyjnymi, w których poziom zatrudnienia (w odniesieniu do liczby uczniów) jest niższy od przeciętnego w mieście (tj. 9,7 uczniów na etat). Również analiza wskaźnika liczby etatów pedagogicznych na oddział wskazuje na nadwyżkę etatów w tych szkołach. Interpretując wartości analizowanych wskaźników należy jednak zwrócić uwagę na specyfikę wymienionych placówek. Zarówno Szkoła Podstawowa nr 2 jak i Szkoła Podstawowa nr 3 prowadzą oddziały integracyjne co warunkuje wyższy poziom zatrudnienia (tym samym wartości wskaźników charakteryzujących strukturę zatrudnienia odbiegają od przeciętnych). Dodatkowo weryfikacja struktury zatrudnienia w tych szkołach wykazała nauczycieli, którzy przebywali na urloпах dla poratowania zdrowia (tym samym rzeczywista liczba etatów w tych szkołach jest niższa, czego nie oddają wartości przedstawionych wskaźników).

Sytuację liczby nauczycieli przebywających na urloпах (zarówno urloпах dla poratowania zdrowia jak i urloпах macierzyńskich) warto również uwzględnić w przypadku analizy wskaźników charakteryzujących zatrudnienie w pozostałych placówkach w perspektywie kilkuletniej. Należy odnotować, że w ostatnich trzech latach szkolnych wskaźniki liczby uczniów przypadających na etat pedagogiczny w cieszyńskich szkołach podstawowych malały. Relacje te obrazują wykresy poniżej.

**Wykres 14 Liczba uczniów na jeden etat pedagogiczny w szkołach podstawowych w latach szkolnych 2009/10-2011/12**



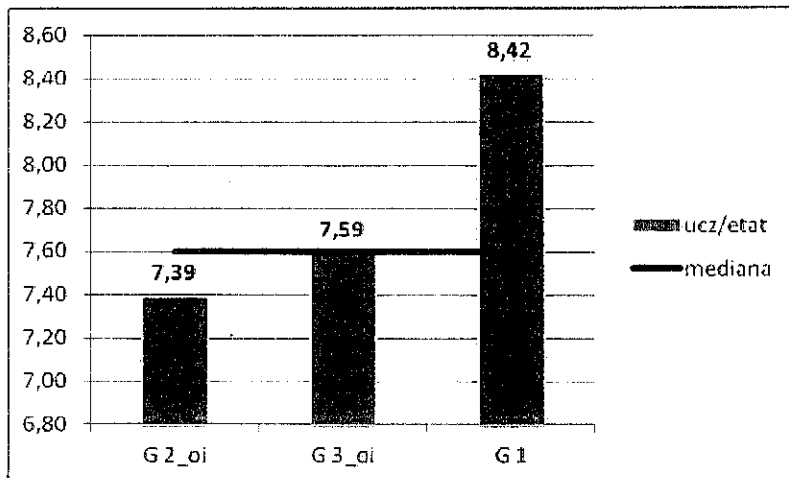
Sytuacja nieproporcjonalnego wzrostu liczby etatów pedagogicznych w stosunku do liczby uczniów w szkołach mogłaby świadczyć o niedopasowaniu struktury zatrudnienia do zapotrzebowania. Trzeba jednak zauważyć, że obserwowane zmiany w wielkości analizowanych wskaźników były warunkowane przede wszystkim przez urlopy dla poratowania zdrowia oraz urlopy macierzyńskie, z których korzystali nauczyciele poszczególnych placówek. Tym samym obserwowany wzrost liczby etatów pedagogicznych w cieszyńskich szkołach podstawowych warunkowała przede wszystkim właśnie sytuacja nauczycieli przebywających na urloпах. Wobec powyższego tendencja wzrostowa liczby etatów pedagogicznych w stosunku do malejącej liczby uczniów nie oznacza nieefektywnej organizacji struktury zatrudnienia szkół. W rzeczywistości bowiem z uwagi na urlopy liczba aktywnych etatów pedagogicznych jest mniejsza, a zakres obowiązków nauczycieli większy. Warto jednak monitorować te tendencje w kontekście malejącej liczby uczniów. W przypadku wystąpienia silniejszej tendencji spadku liczby uczniów w stosunku do liczby zatrudnionych nauczycieli mogą wystąpić przesłanki do weryfikacji struktury zatrudniania. Obecnie w szkołach podstawowych nie wykazano wyraźnych rezerw w tym zakresie.

### Gimnazja

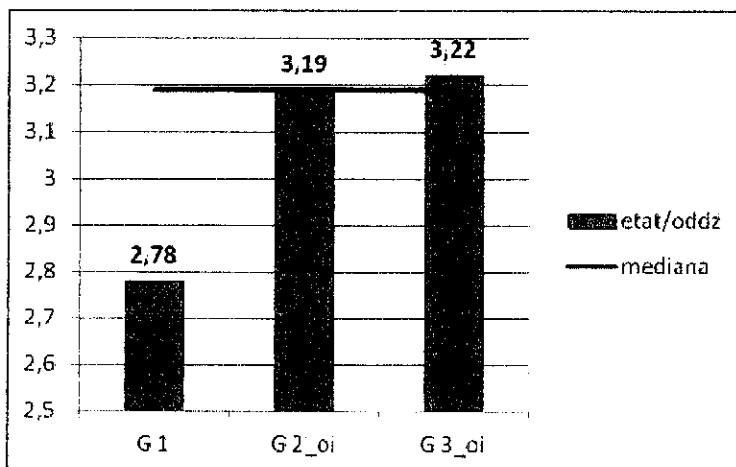
W trzech miejskich gimnazjach sytuacja w liczbie uczniów w oddziale jest warunkowa przez charakter tych szkół. Zarówno w Gimnazjum nr 2 jak i w Gimnazjum nr 3 funkcjonują oddziały integracyjne, których wielkość jest dostosowana do specyfiki uczęszczających do nich uczniów ze specjalnymi potrzebami edukacyjnymi (tym samym wskaźniki liczby uczniów przypadających na etat pedagogicznych są w tych placówkach niższe niż przeciętne).

Analogicznie sytuacja kształtuje się, jeśli przyjrzymy się wskaźnikom liczby etatów pedagogicznych na oddział w gimnazjach. W szkołach z oddziałami integracyjnym wskaźniki te przyjmują wyższe wartości, warunkowane przepisami pracy z uczniami o specjalnych potrzebach edukacyjnych.

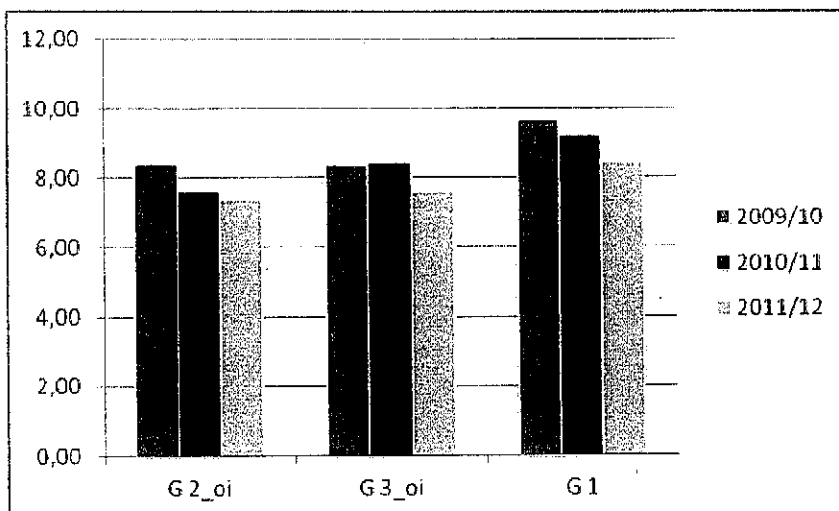
**Wykres 15 Liczba uczniów na jeden etat w gimnazjach w roku szkolnym 2011/12**



**Wykres 16 Liczba etatów pedagogicznych na oddział w gimnazjach w roku szkolnym 2011/12**



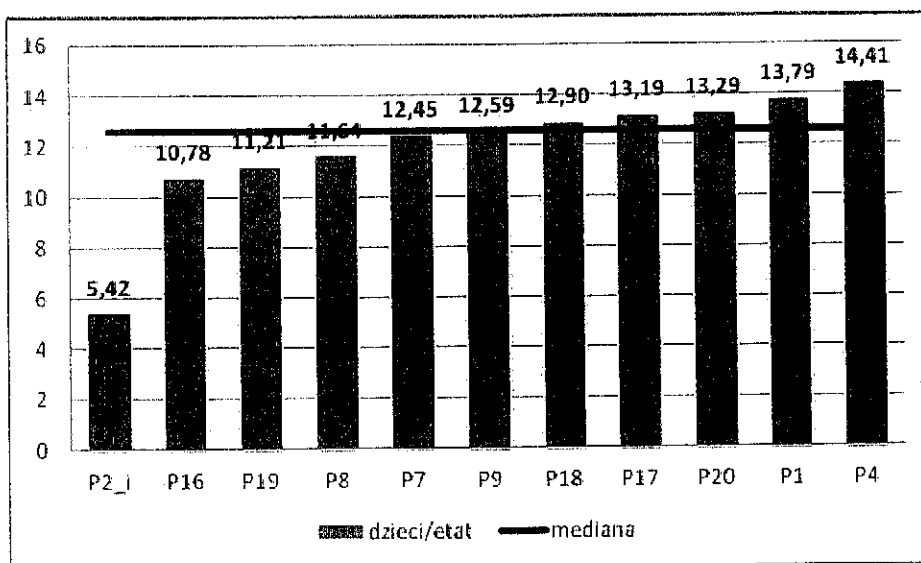
**Wykres 17 Liczba uczniów na jeden etat pedagogiczny w gimnazjach w latach szkolnych 2009/10-2011/12**



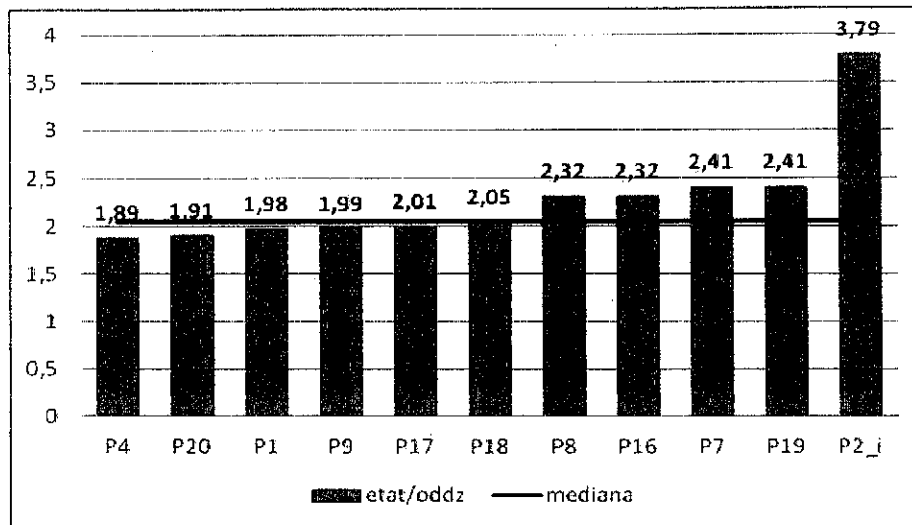
### Przedszkola

Porównując strukturę zatrudnienia w przedszkolach zwracają uwagę odbiegające od przeciętnych wskaźniki liczby dzieci na oddział w Przedszkolu nr 2 Integracyjnym, Przedszkolu nr 16, Przedszkolu nr 19 oraz w Przedszkolu nr 4. Placówki te wyróżniają się również pod względem wskaźnika liczby etatów pedagogicznych na oddział. Dodatkowo w zestawieniu tego wskaźnika należy zwrócić uwagę na wyższe niż przeciętne wartości charakterystyczne dla Przedszkola nr 8 i Przedszkola nr 7. Sytuacje te obrazują wykresy poniżej.

**Wykres 18 Liczba dzieci na etat pedagogiczny w przedszkolach prowadzonych przez Miasto Cieszyn (rok szkolny 2011/12)**

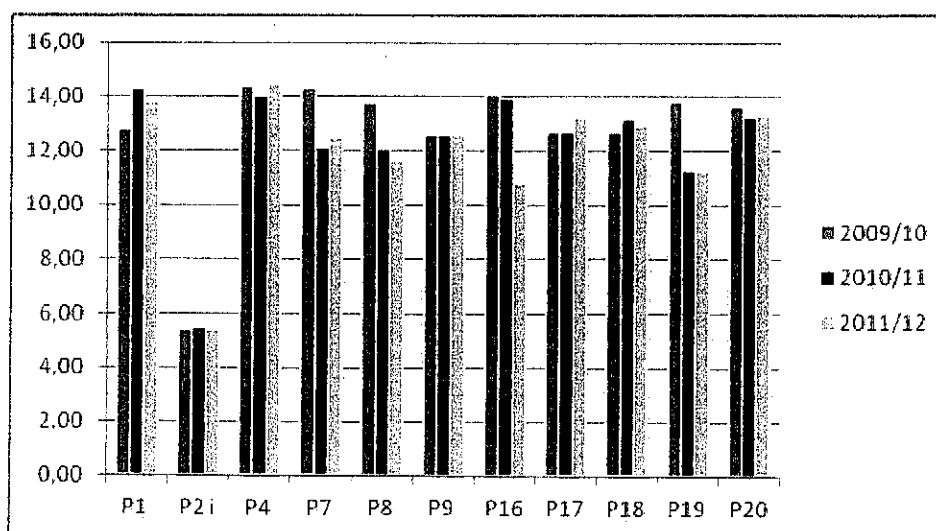


**Wykres 19 Liczba etatów pedagogicznych na oddział w przedszkolach prowadzonych przez Miasto Cieszyn (rok szkolny 2011/12)**



Interpretując powyższe wskaźniki w kontekście optymalizacji struktury zatrudnienia w przedszkolach warto poddać analizie wewnętrzne uwarunkowania wpływające na wysokość zatrudnienia w poszczególnych placówkach. Wobec powyższego należy zauważyć, że istotnie odbiegające od przeciętnych wartości wskaźników w P2 są warunkowane integracyjnym (prowadzenie oddziałów integracyjnych) charakterem placówki. Z kolei pozorna nadwyżka zatrudnienia w pozostałych wyszczególnionych przedszkolach (P8, P16, P7 i P19) jest zależna od wysokości pensum oraz występowania sytuacji podejmowania przez nauczycieli urlopów dla poratowania zdrowia. Czynniki te (tj. wysokość pensum oraz urlopy nauczycieli) warunkują również obserwowane zmiany w wielkości wskaźników charakteryzujących zatrudnienie w przedszkolach w ostatnich trzech latach szkolnych. Zmiany te przedstawiono poniżej.

**Wykres 20 Liczba dzieci na etat pedagogiczny w przedszkolach prowadzonych przez Miasto Cieszyn w latach szkolnych 2009/10-2011/12**





Obserwowane zmiany w wielkości zatrudnienia w stosunku do liczby dzieci i oddziałów w poszczególnych przedszkolach są odzwierciedleniem aktualnego zapotrzebowania w danym roku szkolnym. W znacznej mierze zmiany te wynikają z występowania sytuacji przechodzenia nauczycieli na urlopy dla poratowania zdrowia bądź wynikają z potrzeby dopasowania wysokości godzin w stosunku do wymiaru pensum. Uwzględniając te uwarunkowania nie stwierdzono rezerw w strukturze zatrudnienia pracowników pedagogicznych w przedszkolach prowadzonych przez Miasto.

### Struktura zatrudnienia nauczycieli

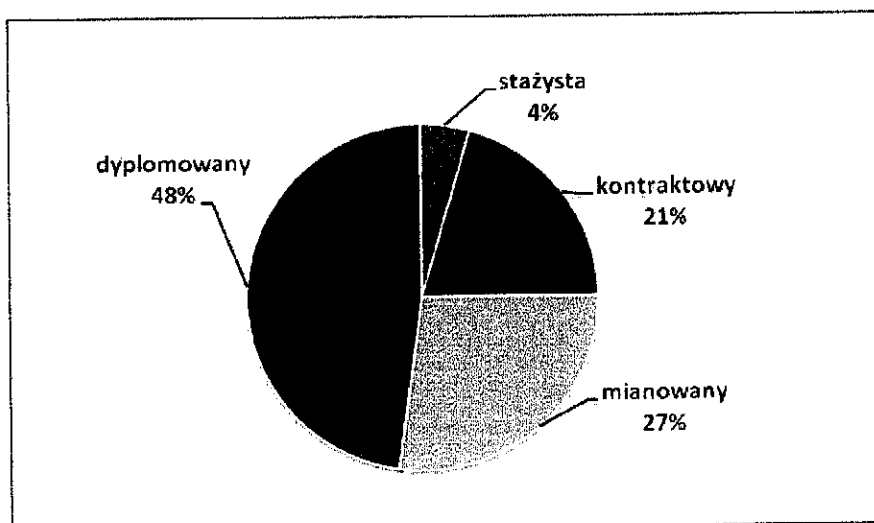
Zestawiając dane dotyczące nauczycieli przeanalizowano również strukturę zatrudnienia pod kątem awansu zawodowego. Informacja na ten temat ma istotne znaczenie w kontekście kosztów osobowych ponoszonych przez Miasto z tytułu wynagrodzenia nauczycieli.

Struktura zatrudniania pod kątem awansu zawodowego utrzymuje się w Cieszynie na podobnym poziomie na przestrzeni ostatnich trzech lat. W roku szkolnym 2011/12 około połowę nauczycieli stanowili nauczyciele o najwyższym stopniu awansu zawodowego – nauczyciele dyplomowani. Z kolei ok. 27% to nauczyciele mianowani, a 20% nauczyciele kontraktowi. Wśród nauczycieli zatrudnionych w cieszyńskich szkołach było ok. 4,5% stażystów. Zmiany w strukturze awansu zawodowego nauczycieli (ilościowe i procentowe) obrazują tabela i wykresy poniżej.

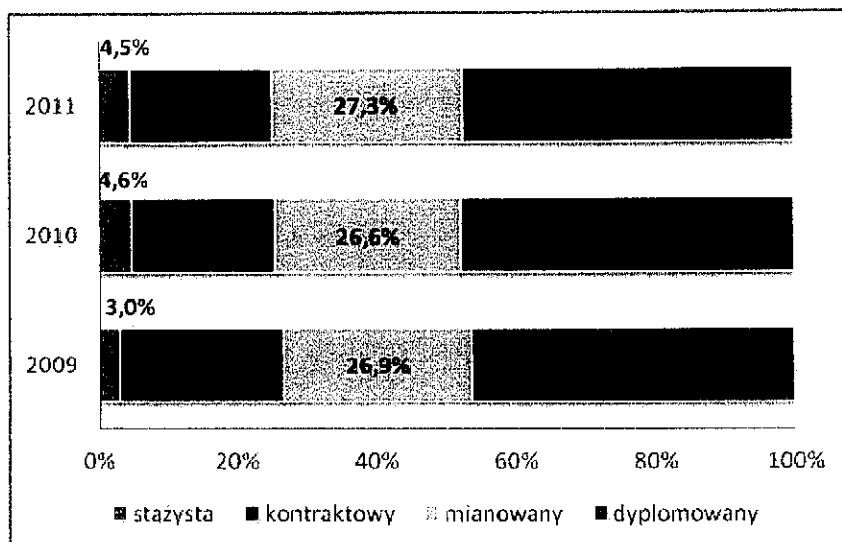
**Tabela 3 Liczba nauczycieli według stopnia awansu zawodowego (lata szkolne 2009/10-2011/12)**

Stopień awansu	2009/10	2010/11	2011/12
stażysta	12	19	19
kontraktowy	95	85	87
mianowany	108	109	116
dyplomowany	187	197	203

**Wykres 21 Struktura nauczycieli zatrudnionych w placówkach prowadzonych przez Miasto Cieszyn według stopnia awansu zawodowego (rok szkolny 2011/12)**



**Wykres 22** Struktura nauczycieli zatrudnionych w placówkach prowadzonych przez Miasto Cieszyn według stopnia awansu zawodowego w latach szkolnych 2009/10-2011/12



#### 1.4. Pracownicy niepedagogiczni

W jednostkach szkolnych prowadzonych Miasto Cieszyn pracownicy niepedagogiczni (tj. administracji i obsługi) zatrudnieni byli łącznie na 196,68 etatów, z czego 67,30 etatów w przedszkolach, 85,00 w szkołach podstawowych i 44,38 w gimnazjach.

W latach szkolnych 2009/10-2011/12 ogółem biorąc pod uwagę wszystkie jednostki szkolne odnotowano wzrost liczby pracowników niepedagogicznych o 16,23 etatów (tj. ok. 9%). Wzrost ten był warunkowany przede wszystkim przez wzrost zatrudniania w szkołach podstawowych - więcej o 15,84 etatów, (tj. o ponad 22%). Znikoma zmiana w liczbie etatów niepedagogicznych nastąpiła w przedszkolach (wzrost o ok. 0,5 etatu). Z kolei w gimnazjach wielkość zatrudnienia w omawianym okresie utrzymywała się na podobnym poziomie.

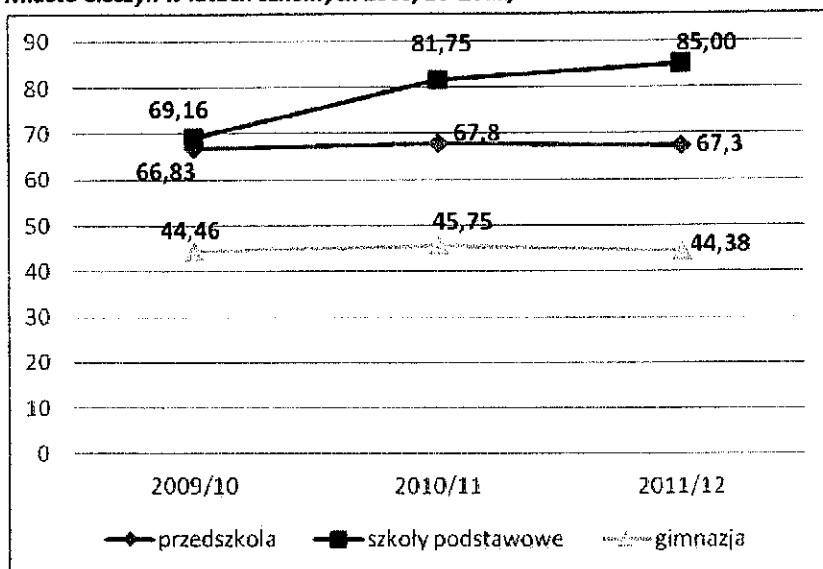
Wzrastająca liczba etatów niepedagogicznych w cieszyńskich placówkach jest niekorzystnym zjawiskiem, zwłaszcza w kontekście malejącej liczby uczniów. Należy jednak zwrócić uwagę, że wzrost liczby etatów w przypadku niektórych placówek jest zrozumiały i wynika z rozbudowy infrastruktury szkoły i oddaniem do użytku nowych pomieszczeń – Szkoła Podstawowa nr 4 (budowa sali gimnastycznej i basenu).

Wykaz liczby etatów pracowników niepedagogicznych zatrudnionych w poszczególnych miejskich jednostkach szkolnych przedstawiają zestawienia i wykresy poniżej.

**Tabela 4 Liczba etatów pracowników administracji i obsługi w jednostkach szkolnych prowadzonych przez Miasto Cieszyn (lata szkolne 2009/10-2011/12)**

	2009/10	2010/11	2011/12	różnica/proc. (2009-2011)
<b>Placówki oświatowe prowadzone przez Miasto Cieszyn</b>				
Przedszkole nr 1	6,50	7,00	6,50	0,00
Przedszkole nr P2 integracyjne	8,50	8,50	8,50	0,00
Przedszkole nr 4	8,00	8,00	8,00	0,00
Przedszkole nr 7	3,00	3,00	3,00	0,00
Przedszkole nr 8	7,00	7,00	7,00	0,00
Przedszkole nr 9	4,08	4,05	4,05	-0,03
Przedszkole nr 16	7,25	7,25	7,25	0,00
Przedszkole nr 17	4,25	4,25	4,25	0,00
Przedszkole nr 18	4,50	5,00	5,00	0,50
Przedszkole nr 19	3,00	3,00	3,00	0,00
Przedszkole nr 20	10,75	10,75	10,75	0,00
<b>Razem przedszkola</b>	<b>66,83</b>	<b>67,80</b>	<b>67,30</b>	<b>0,47/+0,7%</b>
Szkoła Podstawowa nr 1	7,75	8,75	7,75	0,00
Szkoła Podstawowa nr 2 z Oddziałami Integracyjnymi	9,80	10,35	10,35	0,55
Szkoła Podstawowa nr 3 z Oddziałami Integracyjnymi	18,10	19,10	22,10	4,00
Szkoła Podstawowa nr 4	14,80	23,80	22,80	8,00
Szkoła Podstawowa nr 6 z Oddziałami Przedszkolnymi	13,21	12,25	14,50	1,29
Szkoła Podstawowa nr 7	5,50	7,50	7,50	2,00
<b>Razem szkoły podstawowe</b>	<b>69,16</b>	<b>81,75</b>	<b>85,00</b>	<b>15,84/+22,9%</b>
Gimnazjum nr 1	15,13	15,00	15,13	0,00
Gimnazjum nr 2 z Oddziałami Integracyjnymi	15,50	16,50	15,50	0,00
Gimnazjum nr 3 z Oddziałami Integracyjnymi	13,83	14,25	13,75	-0,08
<b>Razem gimnazja</b>	<b>44,46</b>	<b>45,75</b>	<b>44,38</b>	<b>-0,08/-0,2%</b>
<b>Razem jednostki miejskie</b>	<b>180,45</b>	<b>195,30</b>	<b>196,68</b>	<b>16,23/+9%</b>

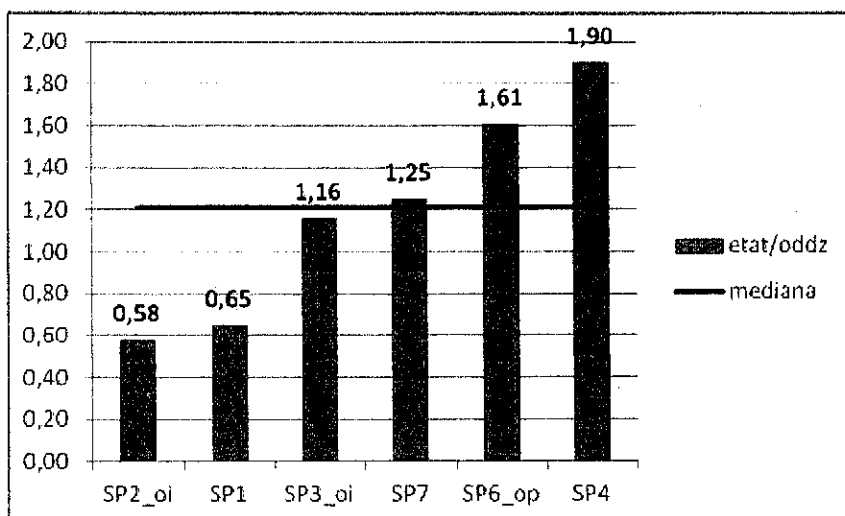
**Wykres 23 Liczba etatów pracowników administracji i obsługi w jednostkach szkolnych prowadzonych przez Miasto Cieszyn w latach szkolnych 2009/10-2011/12**



Pracownicy administracji i obsługi są niezbędnym uzupełnieniem kadry nauczycielskiej, jednak dobór adekwatnych wskaźników ilustrujących te aspekty pracy szkół nie jest prosty. Syntetycznej miary skali wysiłku organizacyjnego i finansowego związanego z obsługą procesu dydaktycznego w szkole dostarcza wskaźnik liczby etatów niepedagogicznych przypadających na jeden oddział. Interpretując jednak wysokość tego wskaźnika należy mieć na uwadze, że personel techniczny jest zwykle zatrudniany w zależności od powierzchni budynku, personel w kuchni zależnie od liczby wydawanych posiłków, a administracja w dużej mierze zależnie właśnie od liczby oddziałów.

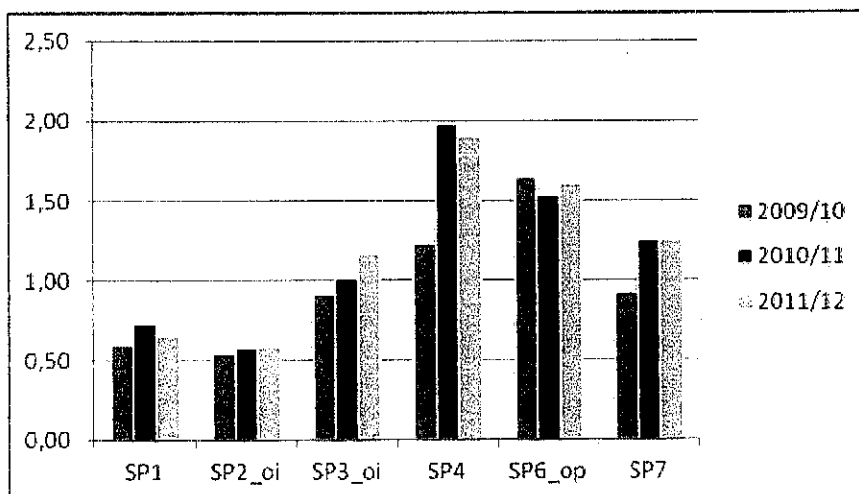
Porównując wskaźnik liczby etatów niepedagogicznych na oddział w szkołach podstawowych zwraca uwagę wysoka wartość wskaźnika w Szkole Podstawowej nr 6 z Oddziałami Przedszkolnymi oraz w Szkole Podstawowej nr 4. W przypadku Szkoły Podstawowej nr 6 wysoka wartość wskaźnika wynika z funkcjonowania w szkole oddziałów przedszkolnych (z dodatkowym zatrudnieniem). W przypadku Szkoły Podstawowej nr 4 wyższy wskaźnik zatrudnienia pracowników niepedagogicznych związany jest w rozbudowę infrastruktury szkoły (sala gimnastyczna, basen). Co zrozumiałe, do utrzymania nowych obiektów wystąpiła potrzeba zatrudnienia dodatkowych pracowników obsługi.

**Wykres 24 Liczba etatów niepedagogicznych przypadających na oddział w szkołach podstawowych prowadzonych przez Miasto Cieszyn w roku szkolnym 2011/12**



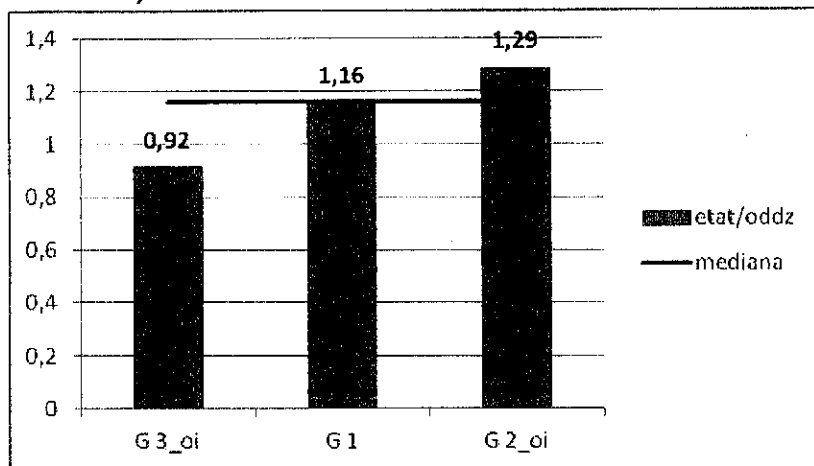
W okresie ostatnich trzech lat szkolnych w większości szkół podstawowych prowadzonych przez Miasto (z wyjątkiem Szkoły Podstawowej nr 1) zaobserwowano wzrost etatów pracowników administracji i obsługi. Największy wzrost nastąpił w Szkole Podstawowej nr 4 (więcej o 8 etatów) oraz Szkole Podstawowej nr 3 z Oddziałami Integracyjnymi (wzrost o 4 etaty).

**Wykres 25 Liczba etatów niepedagogicznych przypadających na oddział w szkołach podstawowych prowadzonych przez Miasto Cieszyn w latach 2009/10-2011/12**



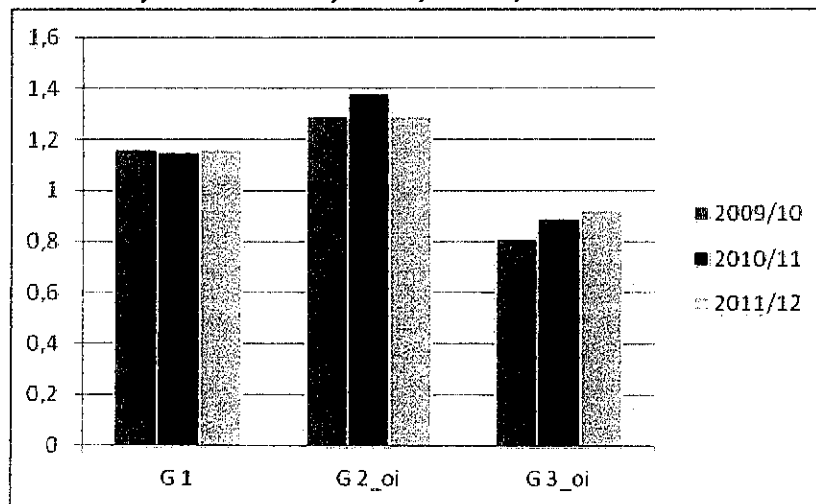
W gimnazjach wskaźniki liczby etatów niepedagogicznych na oddział kształtują się na zbliżonym poziomie, optymalnym dla tego typu szkół. Zwraca uwagę nieco wyższa liczba etatów na oddział przypadająca w Gimnazjum nr 2 z Oddziałami Integracyjnymi.

**Wykres 26** Liczba etatów niepedagogicznych przypadających na oddział w gimnazjach prowadzonych przez Miasto Cieszyn



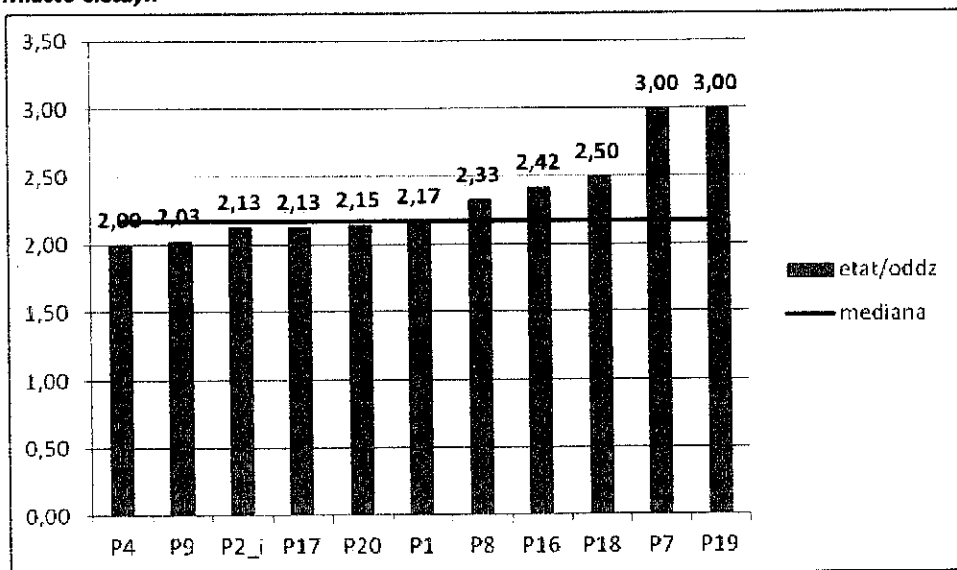
W latach szkolnych 2009/10-2011/12 nie odnotowano znaczących zmian w liczbie pracowników niepedagogicznych w gimnazjach. Zatrudnienie w gimnazjach kształtuje się optymalnie w stosunku do liczby etatów i oddziałów.

**Wykres 27** Liczba etatów niepedagogicznych przypadających na oddział w gimnazjach prowadzonych przez Miasto Cieszyn w latach szkolnych 2009/10-2011/12



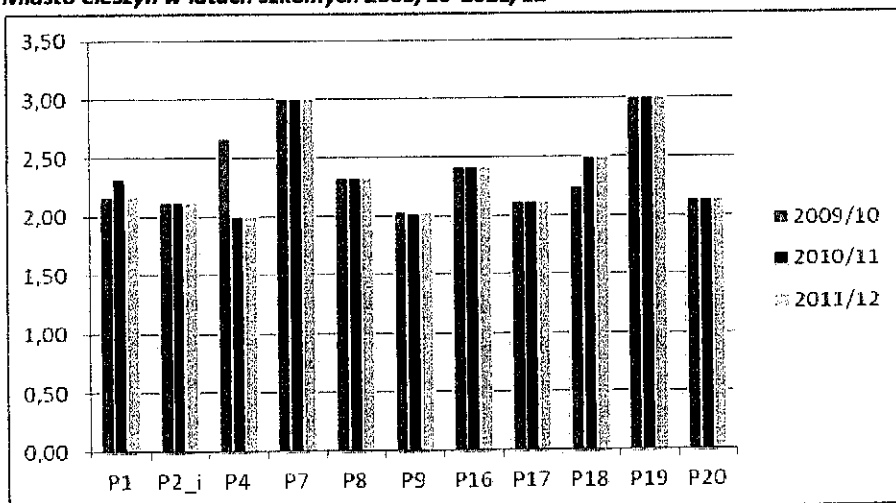
Natomiast w przedszkolach należy zwrócić uwagę na stosunkowo wysokie wskaźniki zatrudniania pracowników administracji i obsługi w Przedszkolu nr 7 oraz w Przedszkolu nr 19. W pozostałych przedszkolach zatrudnienie kształtuje się wokół przeciętnych wartości dla wszystkich cieszyńskich przedszkoli.

**Wykres 28 Liczba etatów niepedagogicznych przypadających na oddział w przedszkolach prowadzonych przez Miasto Cieszyn**



Analizowane lata szkolne nie przyniosły znaczących zmian w przedszkolach pod względem wielkości zatrudnienia pracowników niepedagogicznych. Jedynie w Przedszkolu nr 4 zanotowano istotny spadek wartości wskaźnika, co było uwarunkowane uruchomieniem dodatkowego oddziału.

**Wykres 29 Liczba etatów niepedagogicznych przypadających na oddział w przedszkolach prowadzonych przez Miasto Cieszyn w latach szkolnych 2009/10-2011/12**



## 1.5. Baza lokalowa

Szkoły podstawowe i gimnazja prowadzone przez miasto mieszczą się 9 budynkach. Ogółem w roku szkolnym 2011/12 dla uczniów szkół przeznaczonych były 122 sale lekcyjne i 31 pracowni. Większość szkół posiada również świetlice (z wyjątkiem Gimnazjum nr 2 z Oddziałami Integracyjnymi). Poszczególne placówki dysponują zróżnicowaną bazą sportową. Najlepiej pod tym względem wyposażone jest Gimnazjum nr 2 z Oddziałami Integracyjnymi posiadające halę sportową (o powierzchni 648 m<sup>2</sup>) oraz Gimnazjum nr 1 dysponujące dużą salą gimnastyczną (o powierzchni 411 m<sup>2</sup>). Szczegółowe zestawienie bazy lokalowej oraz wielkości powierzchni gruntowej (z wyszczególnieniem infrastruktury sportowej) przedstawiono w tabelach poniżej.

**Tabela 5 Baza lokalowa szkół podstawowych i gimnazjów prowadzonych przez Miasto Cieszyn (2011 r.)**

Placówki	sale lekcyjne	pracownie	świetlice	basen	hala sportowa	sala gimnastyczna		sala gimnastyczna o pow. >162m <sup>2</sup>
						o pow. <648m <sup>2</sup>	o pow. <288m <sup>2</sup>	
SP1	9	8	1					2
SP2_oi	19	2	1				1	
SP3_oi	14	3	1				1	
SP4	9	3	1	1			1	
SP6_op	8	1	1					1
SP7	6	1	1					1
G1	14	7	1			1		
G2_oi	10	4			1			
G3_oi	23	2	1					2

**Tabela 6 Powierzchnia gruntowa szkół podstawowych i gimnazjów prowadzonych przez Miasto Cieszyn z wyszczególnieniem infrastruktury sportowej (2011 r.)**

Placówki	nieruchomości gruntowe	tereny zielone	plac zabaw dla dzieci	bieżnie proste	boiska do koszykówki	boiska do piłki nożnej	boiska do piłki ręcznej	boiska do siatkówki	skocznie
	powierzchnia w m <sup>2</sup>			liczba					
SP1	1539		473						
SP2_oi	7843	3448			1		1	2	
SP3_oi	19725	10056	1856	1		1			1
SP4	6049	1300							
SP6_op	39300	27600	5000			1			
SP7	8781	8263							
G1	3640	501			1				
G2_oi	5228								
G3_oi	15567	6444		1	1	1		1	



**Tabela 7 Powierzchnia gruntowa oraz baza lokalowa przedszkoli prowadzonych przez Miasto Cieszyn (2011 r.).**

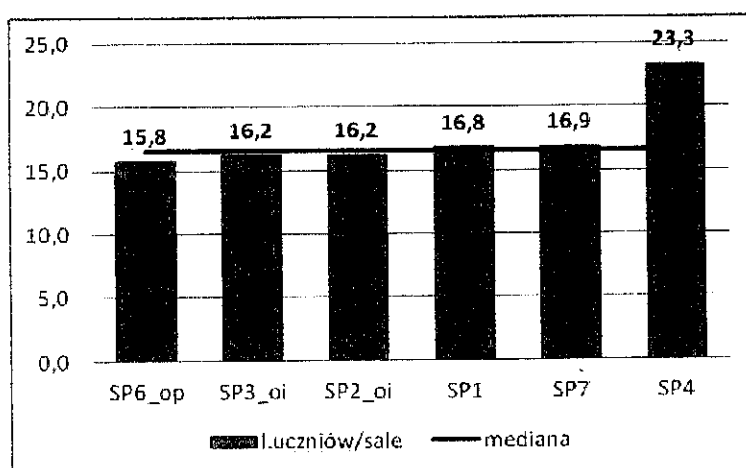
Placówki	nieruchomości gruntowe	tereny zielone	plac zabaw dla dzieci	sale lekcyjne
	powierzchnia w m <sup>2</sup>			liczba
P1	3723		3723	4
P2_i	6178		2100	4
P4	4370		3500	4
P7	2181	140	1276	2
P8	5092		4781	4
P9	1166	335	831	2
P16	3770	1994	1776	3
P17	255		*	2
P18	1880	1035	345	2
P19	6388	2000	1600	2
P20	5727	654	3792	5

\*przedszkole dysponuje placem zabaw w ramach boiska wielofunkcyjnego

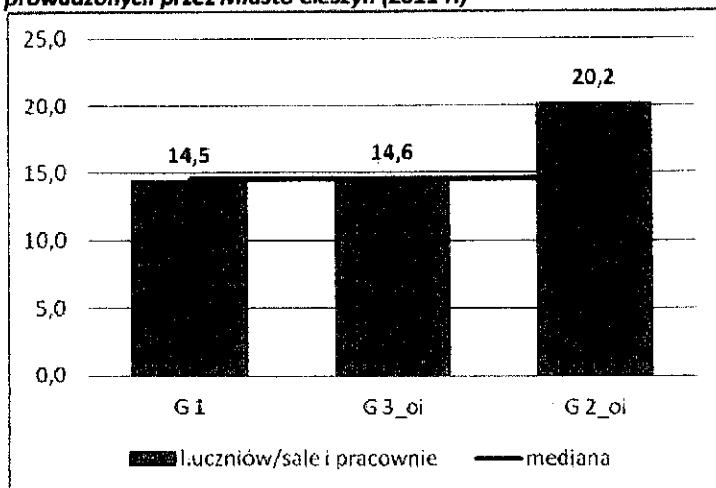
Jak pokazują powyższe tabele jednostki szkolne w Cieszynie dysponują stosunkowo dobrze rozbudowaną infrastrukturą. Aby szczegółowo porównać wykorzystanie dostępnej bazy lokalowej dokonano zestawienia sal lekcyjnych/pracowni przypadających na ucznia w poszczególnych placówkach. Wyniki takiego zestawienia mogą stanowić podstawę do weryfikacji efektywnego wykorzystania bazy lokalowej jednostek szkolnych w odniesieniu do aktualnego zapotrzebowania.

W przypadku cieszyńskich szkół podstawowych i gimnazjów porównanie bazy lokalowej pod kątem wskaźnika wykorzystania sal lekcyjnych i pracowni wykazało stosunkowo małe zróżnicowanie. Przeciętny wskaźnik liczby uczniów przypadających na salę lekcyjną/pracownię dla wszystkich szkół podstawowych prowadzonych przez Miasto wyniósł 16,5 ucznia na pomieszczenie. Jedynie w Szkole Podstawowej nr 4 wskaźnik ten wyraźnie odbiegał od pozostałych (tj. ponad 23 uczniów na pomieszczenie). Analiza wartości wskaźników nie pokazuje wyraźnych rezerw w reorganizacji sieci szkolnej w celu lepszego dopasowania do liczby uczęszczających do nich uczniów.

**Wykres 30 Liczba uczniów przypadająca na salę lekcyjną/pracownię w szkołach podstawowych prowadzonych przez Miasto Cieszyn (2011 r.)**



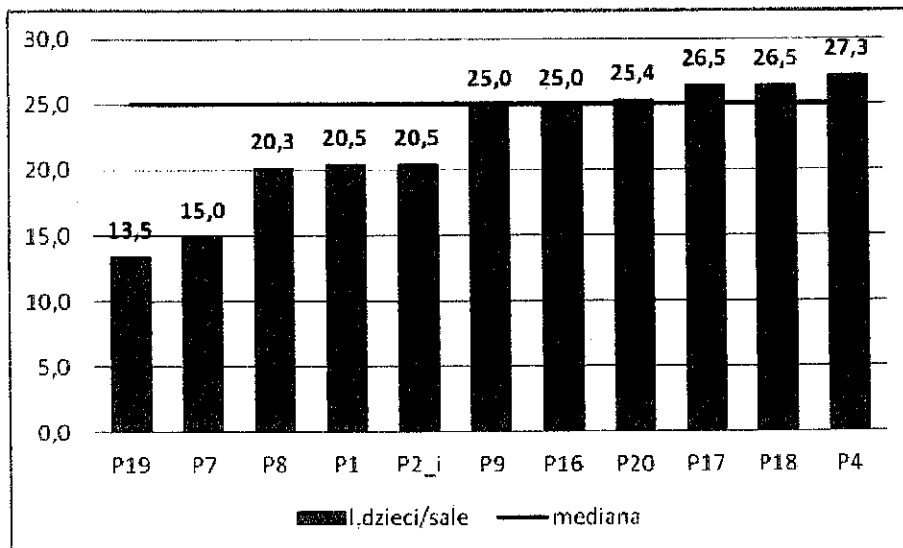
**Wykres 31 Liczba uczniów przypadająca na salę lekcyjną/pracownię w gimnazjach prowadzonych przez Miasto Cieszyn (2011 r.)**



W roku szkolnym 2011/12 miejskie przedszkola posiadały łącznie 34 sale przeznaczone do użytku przez 769 dzieci. W kontekście porównania bazy lokalowej placówek przedszkolnych analizie podobnie jak w przypadku szkół poddano wskaźnik liczby dzieci przypadających na salę lekcyjną w poszczególnych placówkach.

W odróżnieniu od bazy szkół zestawienie wskaźnika dla miejskich przedszkoli pokazało znaczne rezerwy w wykorzystaniu ich bazy lokalowej. Zawracają uwagę przede wszystkim niskie wskaźniki liczby dzieci przypadających na salę lekcyjną w Przedszkolu nr 19 i Przedszkolu nr 7. Świadczyć to może o nieefektywnym wykorzystaniu posiadanej bazy przedszkoli. Z drugiej strony nieco wyższy od przeciętnej wskaźnik zanotowano w Przedszkolu nr 4. Odnotowane zróżnicowanie wskaźnika liczby pomieszczeń na dziecko może stanowić podstawę do próby optymalizacji wykorzystania budynków przedszkolnych i reorganizacji sieci. Wskaźniki warto interpretować w kontekście rozmieszczenia sieci placówek i uwarunkowań demograficznych.

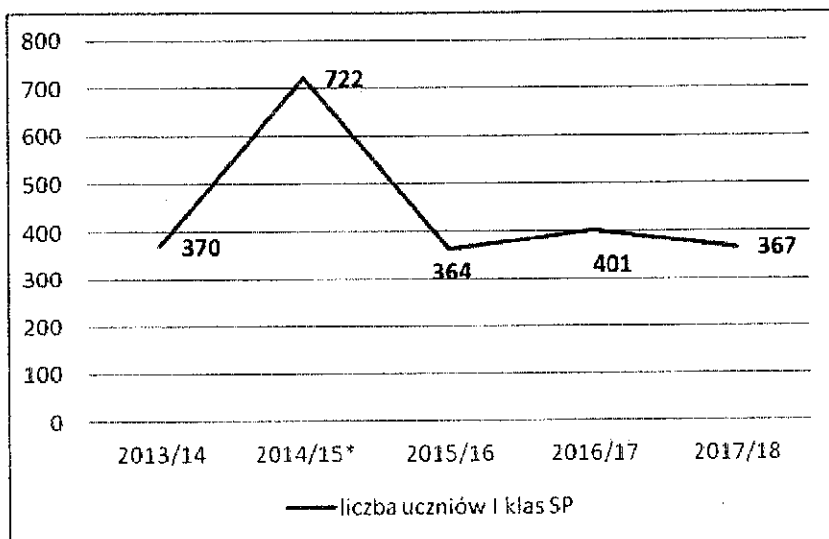
**Wykres 32 Liczba dzieci przypadających na salę lekcyjną w przedszkolach prowadzonych przez Miasto Cieszyn w roku szkolnym 2011/12**



## 1.6. Uwarunkowania demograficzne

Prognoza demograficzna dla publicznych szkół znajdujących się na terenie Miasta Cieszyna została opracowana na podstawie danych Urzędu Miasta o liczbie dzieci z roczników 2000-2011 mieszkających w ramach funkcjonujących obwodów szkolnych. W prognozie uwzględniono zapisy nowelizacji ustawy o systemie oświaty wprowadzającej z początkiem roku szkolnego 2014/15 objęcie obowiązkiem szkolnym dzieci sześcioletnich.

**Wykres 33 Liczba uczniów rozpoczynających naukę w szkołach podstawowych w Mieście Cieszynie w latach szkolnych od 2013/14 do 2017/18**



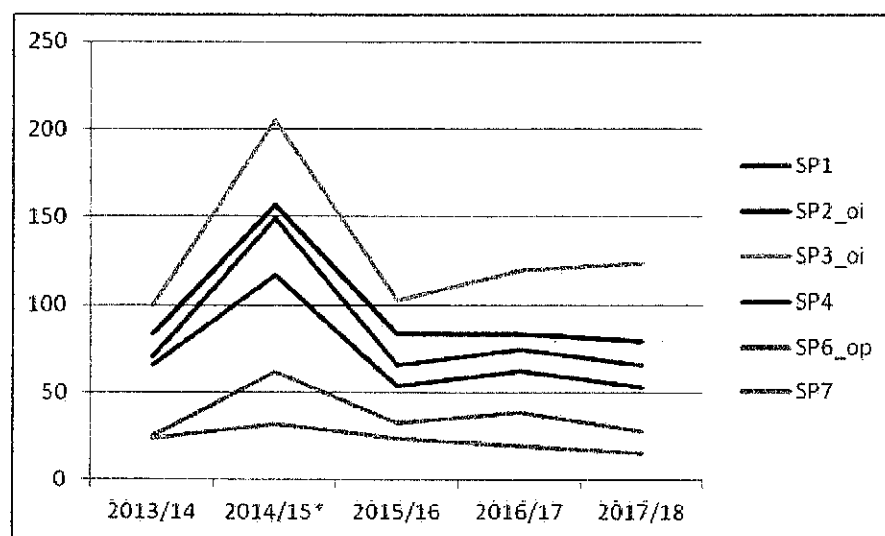
\*objęcie obowiązkiem szkolnym dzieci sześcioletnich

Prognozy demograficzne dla większości cieszyńskich szkół podstawowych są dobre. Do roku 2016/17 szkoły podstawowe w Cieszynie nie będą miały problemów z naborem uczniów. Sytuację poprawia zmiana uregulowań prawnych, wprowadzająca obowiązek szkolny dla dzieci sześciolatków.

Najlepsze prognozy charakteryzują Szkołę Podstawową nr 3 z Oddziałami Integracyjnymi, gdzie nieprzerwalnie od 2015/16 roku przewidywany jest wzrost uczniów. W pozostałych szkołach po nadwyżce uczniów w roku 2014/15 tendencja wzrostowa utrzyma się do roku 2016/17. Począwszy od roku 2016/17 sytuacja demograficzna w szkołach podstawowych może zacząć się stopniowo pogarszać.

Na tle cieszyńskich szkół zdecydowanie najgorzej kształtują się prognozy dla Szkoły Podstawowej nr 7, gdzie z wyjątkiem roku 2014/15 w kolejnych latach liczba dzieci rozpoczynających naukę w klasie pierwszej będzie spadać.

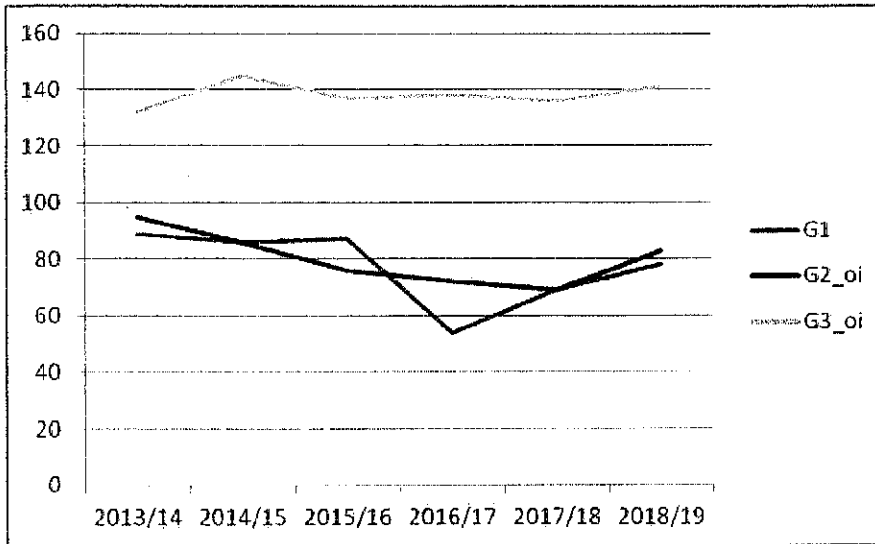
**Wykres 34 Prognoza demograficzna dla szkół podstawowych prowadzonych przez Miasto (do roku 2017/18)**



\*objęcie obowiązkiem szkolnym dzieci sześciolatków

W przypadku gimnazjów najlepsze prognozy charakteryzują Gimnazjum nr 3 z Oddziałami Integracyjnymi. Po lekkiej nadwyżce w roku 2014/15 liczba uczniów do roku 2019/10 będzie utrzymywać na stabilnym wysokim poziomie. Z kolei w przypadku dwóch pozostałych gimnazjów należy spodziewać się tendencji malejącej liczby uczniów. Bardziej wyraźne załamanie liczby uczniów rozpoczynających naukę w I klasie gimnazjów wystąpi w Gimnazjum nr 1. Szczególnie odczuwalne będzie ono w 2016/17 r., po czym sytuacja ulegnie poprawie. Z kolei nieco mniejsza dynamika spadku liczby uczniów będzie cechować Gimnazjum nr 2 z Oddziałami Integracyjnymi. Spadek liczby uczniów w tej placówce potrwa do roku 2017/18.

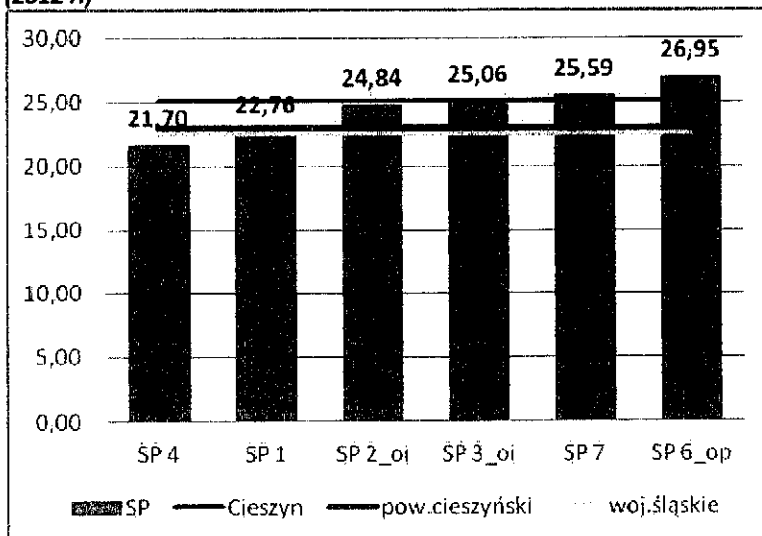
Wykres 35 Prognoza demograficzna dla gimnazjów prowadzonych przez Miasto (do roku szkolnego 2018/19)



### 1.7. Jakość nauczania

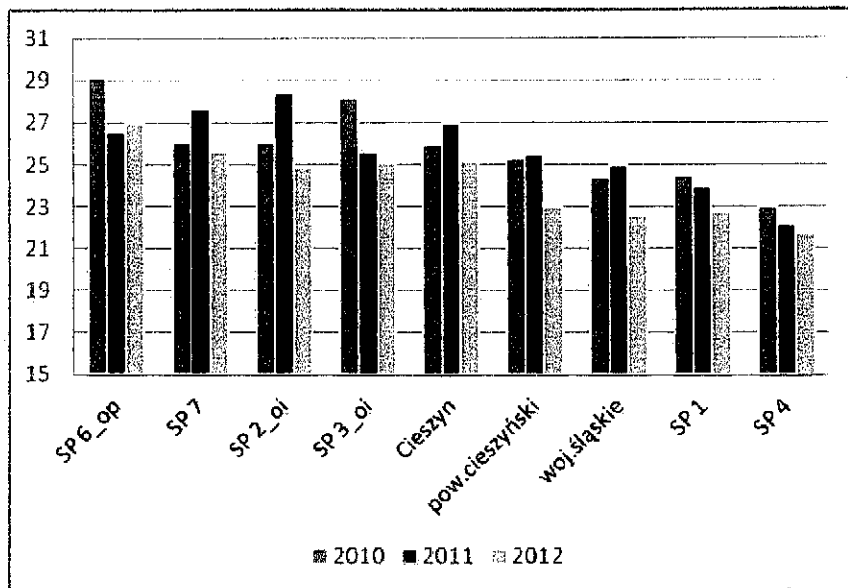
Publiczne szkoły podstawowe w Cieszynie osiągają dobre wyniki na tle powiatu i województwa. Uczniowie czterech (SP6\_op, SP7, SP3\_oi oraz SP2\_oi) z sześciu cieszyńskich szkół podstawowych osiągnęli ze sprawdzianu w szóstej klasie średnie wyniki wyższe niż uczniowie w powiecie i województwie. Najwyższy poziom nauczania mierzony wynikiem sprawdzianu w szóstej klasie odnotowano w Szkole Podstawowej nr 6 i Szkole Podstawowej nr 7. Z kolei najniższe wyniki osiągają uczniowie Szkoły Podstawowej nr 4 i Szkoły Podstawowej nr 1 (poniżej średniej dla powiatu i województwa).

Wykres 36 Średnie wyniki sprawdzianu w szóstej klasie dla szkół podstawowych prowadzonych przez Miasto (2012 r.)

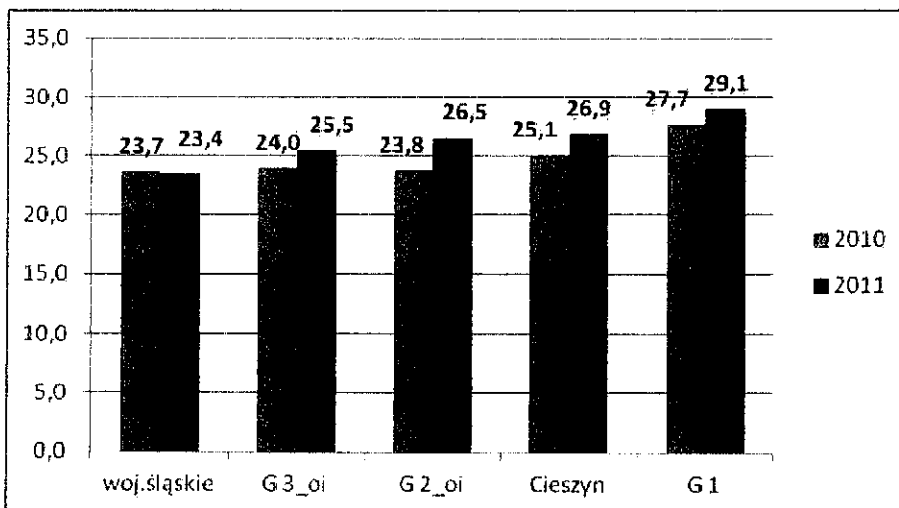


Mimo utrzymujących się stosunkowo wysokich na tle powiatu i województwa wyników sprawdzianu w szóstej klasie szkoły podstawowej należy odnotować niższe wskaźniki z roku na rok. Sytuację tę obrazuje wykres poniżej.

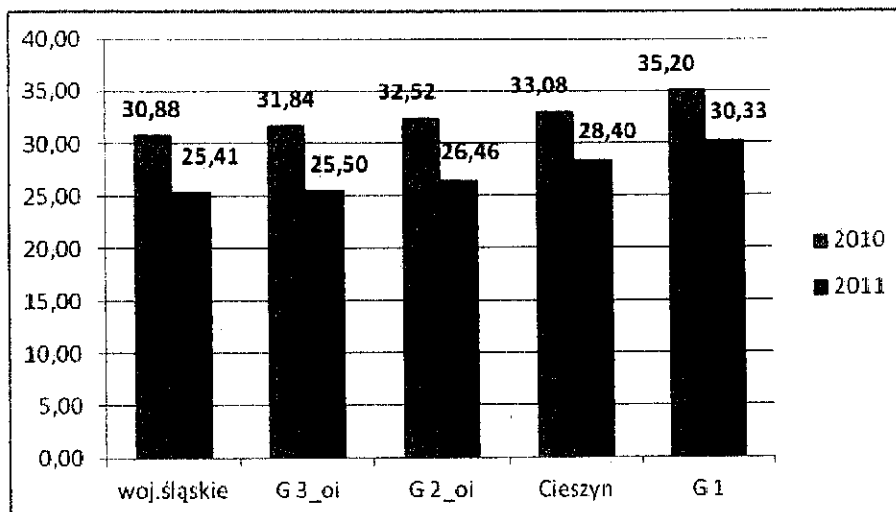
**Wykres 37 Średnie wyniki sprawdzianu w szóstej klasie szkoły podstawowej w latach 2010-2012**



**Wykres 38 Wyniki egzaminu gimnazjalnego (część matematyczno-przyrodnicza) w gimnazjach prowadzonych przez Miasto (2010 i 2011 r.)**



**Wykres 39 Wyniki egzaminu gimnazjalnego (część humanistyczna) w gimnazjach prowadzonych przez Miasto (2010 i 2011 r.)**



Efektywność nauczania często utożsamiana jest wyłącznie z jej wynikami egzaminacyjnymi. Same wyniki egzaminów zewnętrznych nie dają jednak pełnego obrazu efektywności nauczania w danej szkole. Gdyby wszystkie szkoły w Polsce pracowały z uczniami o tym samym poziomie uprzednich osiągnięć szkolnych, tych samych zasobach rodzinnych i dysponowały tymi samymi zasobami materialnymi, faktycznie wyniki egzaminu końcowego byłyby dobrą miarą efektywności. Ale tak nie jest. Metoda EWD pozwala uwzględnić zróżnicowanie szkół ze względu na zasoby „na wejściu”. W wypadku gimnazjów najlepszą, dostępną miarą zasobów na wejściu są wyniki uczniów na sprawdzianie po szkole podstawowej. Wyniki sprawdzianu mówią nie tylko o poziomie osiągnięć szkolnych ucznia na progu gimnazjum, ale są też „nośnikiem” informacji o środowisku rodzinnym dziecka, o jego poziomie zdolności i motywacji szkolnej. Dzieje się tak dlatego, że wyniki sprawdzianu są uwarunkowane podobnymi czynnikami, co rezultaty egzaminu gimnazjalnego.

Pod względem wartości wskaźnika EWD na tle cieszyńskich gimnazjów zdecydowanie wyróżnia się Gimnazjum nr 1. Wartości wskaźnika pozwalają zaliczyć tę szkołę do tzw. szkół sukcesu o wysokich wynikach egzaminacyjnych i wysokiej efektywności nauczania. Przeciętne wartości EWD osiąga Gimnazjum nr 3 z Oddziałami Integracyjnymi – szkoła neutralna. Najstabilniej wypada Gimnazjum nr 2 z Oddziałami Integracyjnymi – szkoła niewykorzystanych możliwości – o stosunkowo niskich wynikach egzaminacyjnych i niskiej efektywności nauczania.

## Egzamin gimnazjalny – część matematyczno-przyrodnicza

### Jednostki szkolne:

#### Gimnazjum nr 1 w Cieszynie

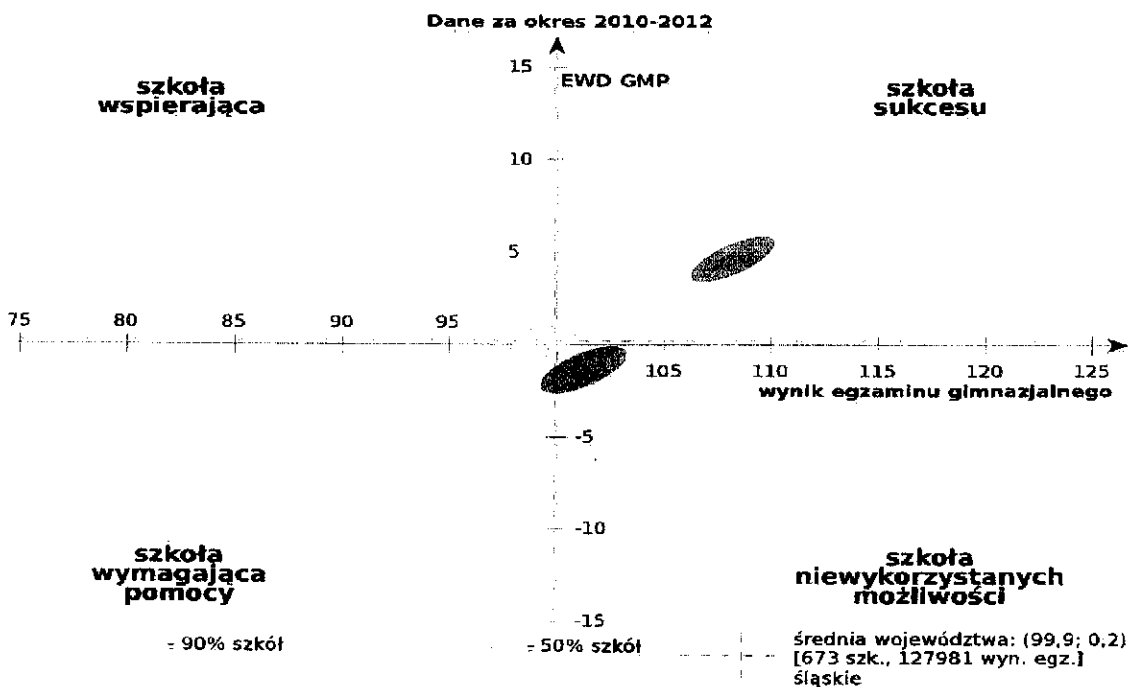
Liczba zdających, których wyniki uwzględniono w analizie: 292.

#### Gimnazjum nr 2 z Oddziałami Integracyjnymi w Cieszynie

Liczba zdających, których wyniki uwzględniono w analizie: 273.

#### Gimnazjum nr 3 z Oddziałami Integracyjnymi w Cieszynie

Liczba zdających, których wyniki uwzględniono w analizie: 375.





## Egzamin gimnazjalny - część humanistyczna

### Jednostki szkolne:

**Gimnazjum nr 1 w Cieszynie**

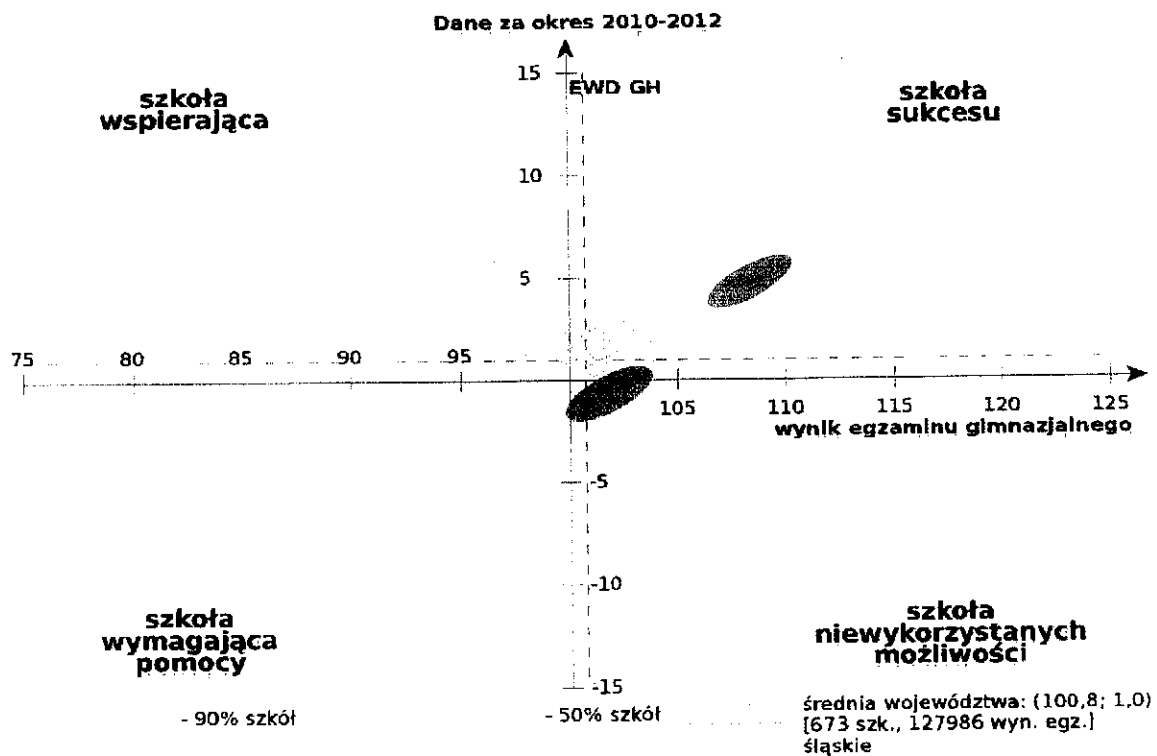
Liczba zdających, których wyniki uwzględniono w analizie: 292.

**Gimnazjum nr 2 z Oddziałami Integracyjnymi w Cieszynie**

Liczba zdających, których wyniki uwzględniono w analizie: 273.

**Gimnazjum nr 3 z Oddziałami Integracyjnymi w Cieszynie**

Liczba zdających, których wyniki uwzględniono w analizie: 375.



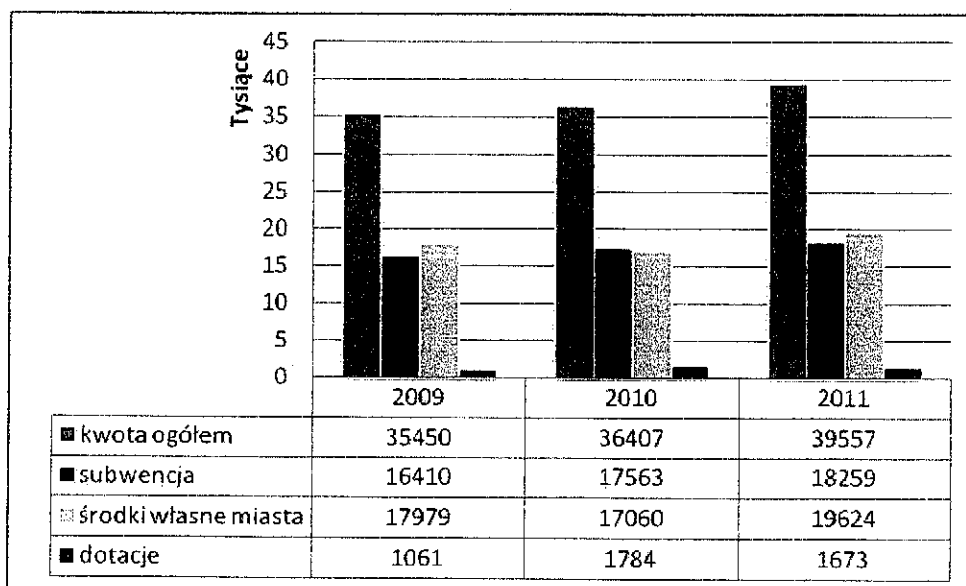
## Rozdział II. Analiza finansowa ponoszonych wydatków oświatowych.

### 2.1. Analiza racjonalności wydatków oświatowych

W 2011 roku wydatki na zadania oświatowe<sup>2</sup> w Cieszynie wyniosły ogółem 39 556 505 zł. Udział wydatków oświatowych w wydatkach całkowitych budżetu miasta stanowił ok. 27%. Wydatki na zadania oświatowe systematycznie rosły w okresie ostatnich trzech lat. W 2011 r. w stosunku do roku 2009 odnotowano wzrost wydatków oświatowych o ok. 12%.

Wydatki związane z realizacją zadań oświatowych są finansowane z subwencji oświatowej, dotacji celowych oraz dochodów własnych budżetu miasta. W 2011 r. z Miasto Cieszyn otrzymało subwencję w wysokości 18 259 253 zł. Z dochodów własnych budżetu sfinansowano kwotę 19 624 000 zł. Pozostałe wydatki (tj. kwota 1 673 252 zł) zostały pokryte ze środków dotacji celowych w tym m.in. środków na realizację projektów unijnych. Relacje obrazujące strukturę wydatków oświatowych w Cieszynie przedstawia wykres poniżej.

**Wykres 40** Struktura finansowania wydatków oświatowych w Cieszynie w latach 2009-2011



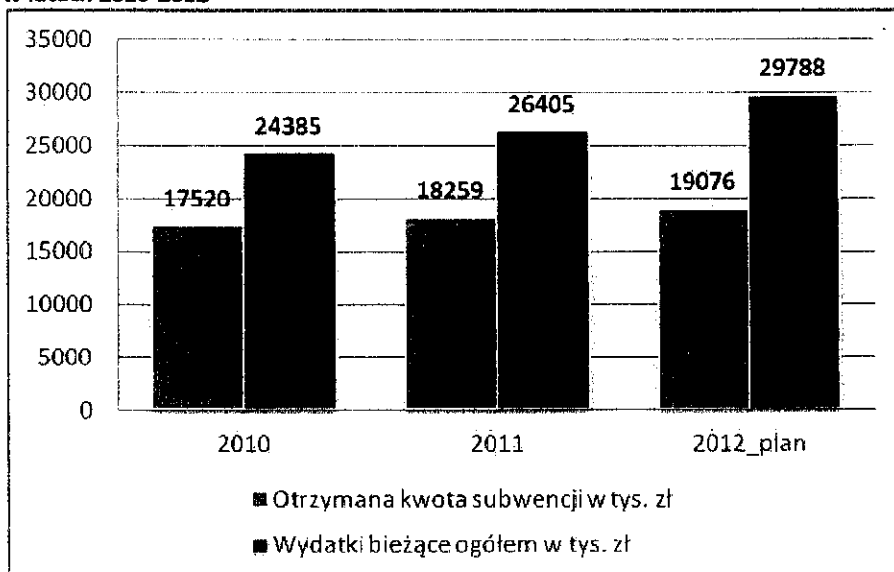
Zgodnie z założeniem ustawodawcy otrzymywana przez samorządy subwencja oświatowa powinna zaspokajać wydatki na prowadzenie oświaty, w tym szczególnie na bieżącą działalność szkół podstawowych i gimnazjów, bez uwzględnienia: przedszkoli, dowozów uczniów do szkół oraz kosztów utrzymania świetlic i stołówek. Analiza wysokości subwencji w stosunku do wydatków bieżących w Cieszynie wskazuje, niekorzystną tendencję w tym zakresie. Odsetek finansowania bieżących wydatków oświatowych ze środków subwencji maleje począwszy od roku 2010. Co więcej subwencja nie wystarcza nawet na pokrycie wynagrodzeń zatrudnionych w szkołach nauczycieli i pozostałych pracowników. Relacje te obrazują tabela i wykresy poniżej.

<sup>2</sup> Wydatki w ramach działów 801 „Oświata i wychowanie” oraz 854 „Edukacyjna opieka wychowawcza”.

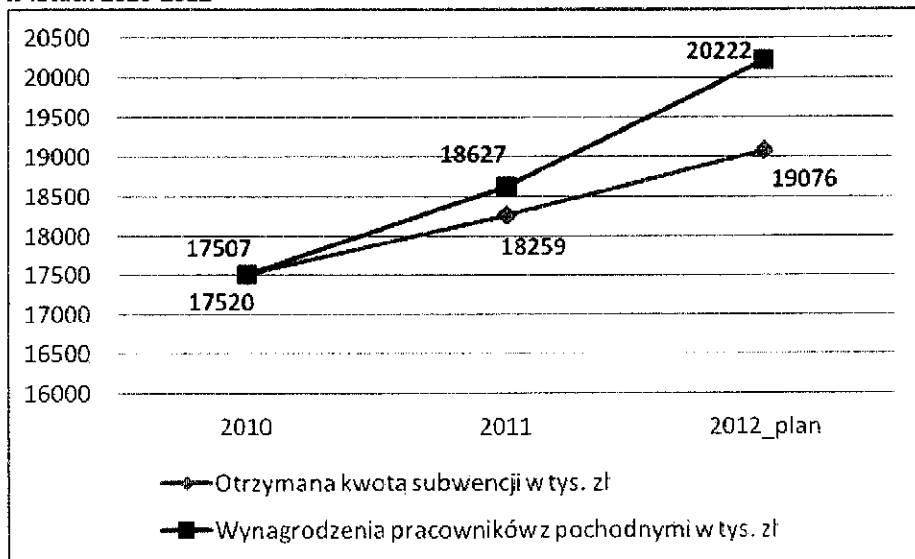
**Tabela 8 Udział subwencji oświatowej w kosztach bieżących prowadzenia szkół w latach 2010-2012**

Wyszczególnienie wydatków	2010	2011	2012_plan
Otrzymana kwota subwencji w tys. zł	17520	18259	19076
Wynagrodzenia pracowników z pochodnymi w tys. zł	17507	18627	20222
Wydatki bieżące ogółem w tys. zł	24385	26405	29788
% finansowania wydatków ze środków subwencji	71,84	69,15	64,06

**Wykres 41 Wysokość subwencji oświatowej a wydatki bieżące ogółem na prowadzenie szkół w latach 2010-2012**

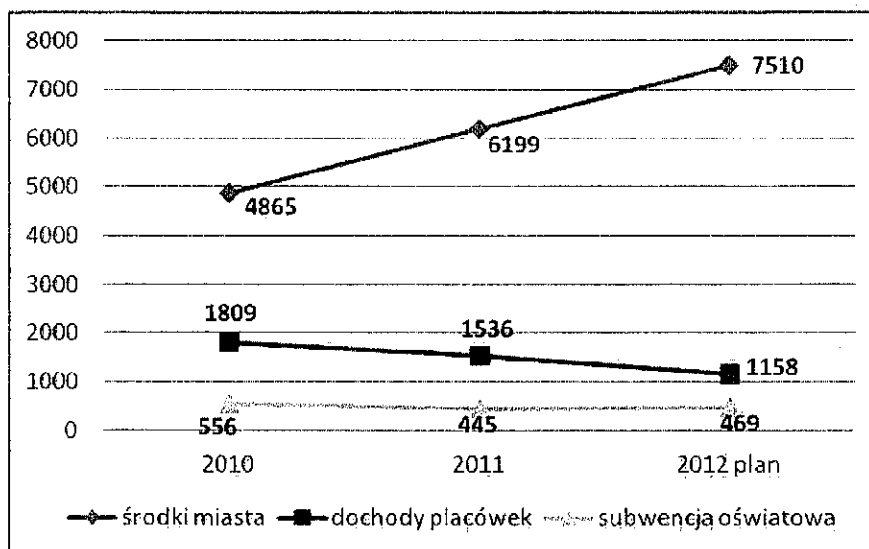


**Wykres 42 Wysokość subwencji oświatowej a wydatki na wynagrodzenia pracowników w szkołach w latach 2010-2012**



Niekorzystne tendencje w relacjach wysokości subwencji i wydatków bieżących na prowadzenie szkół w Cieszynie potęguje wzrost wydatków ponoszonych przez Miasto z tytułu utrzymywania sieci przedszkolnej. Warto pamiętać, że prowadzenie przedszkoli jako zadanie własne gminy jest finansowane przede wszystkim ze środków własnych budżetu miasta. Część środków pochodzi z opłat ponoszonych przez rodziców za pobyt dziecka w przedszkolu. Subwencją oświatową w przedszkolach objęte są tylko dzieci niepełnosprawne. Analiza dynamiki wzrostu wydatków ponoszonych przez Miasto Cieszyn na prowadzenie przedszkoli publicznych pokazuje istotne wzrosty środków począwszy od roku 2010. Sytuację tę obrazuje wykres poniżej.

**Wykres 43 Nakłady na przedszkola publiczne w latach 2011-2012 (w tys. zł)**



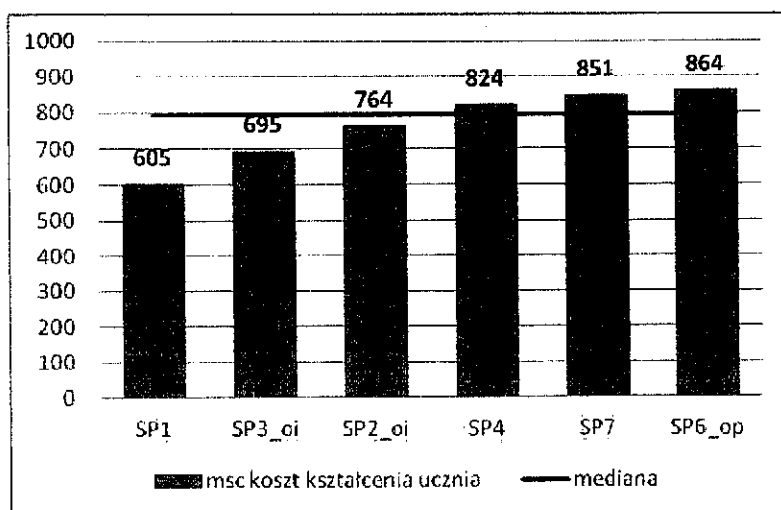
Pogłębianie zaobserwowanych dysproporcji między wydatkami oświatowymi finansowanymi ze środków własnych miasta a środkami pozyskiwanymi z innych źródeł (tj. subwencja, dochody przedszkoli, dotacje) w znacznym stopniu może ograniczyć możliwości inwestycyjne w zakresie oświaty a w dłuższej perspektywie wpłynąć niekorzystnie na relacje udziału wydatków oświatowych w wydatkach ogółem budżetu miasta. Wobec powyższych tendencji warto poszukać rozwiązań wpływających na ograniczenie wydatków ponoszonych przez Miasto z tytułu realizacji zadań oświatowych.

### **Przeciętny koszt kształcenia ucznia**

W celu uszczegółowienia obrazu struktury wydatków ponoszonych przez Miasto na prowadzenie szkół i przedszkoli dokonano szacunkowego zestawienia średnich kosztów kształcenia w poszczególnych placówkach. W zestawieniu uwzględniono bieżące koszty prowadzenia placówek (bez wydatków inwestycyjnych).

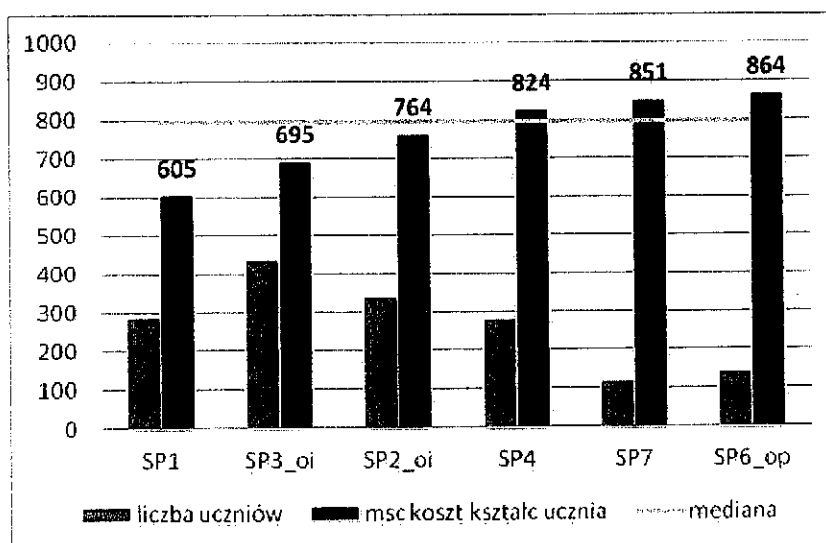
Analiza miesięcznych kosztów kształcenia uczniów w poszczególnych szkołach podstawowych nie wykazała znaczących różnic w tym zakresie. Miesięczne koszty kształcenia uczniów w cieszyńskich szkołach podstawowych kształtują się wokół średniej wartości 794 zł/ucznia. Nieco wyższe niż przeciętne koszty występują w Szkole Podstawowej nr 7 i Szkole Podstawowej nr 6 z Oddziałami Przedszkolnymi (powyżej 850 zł/ucznia). Z kolei najniższy koszt kształcenia odnotowano w Szkole Podstawowej nr 1 oraz w Szkole Podstawowej nr 3 z Oddziałami Integracyjnymi (poniżej 700 zł/ucz). Sytuację tę obrazuje wykres poniżej.

**Wykres 44** Przeciętny miesięczny koszt kształcenia ucznia w poszczególnych szkołach podstawowych prowadzonych przez Miasto Cieszyn, (2011 r.).



Analizę kosztów utrzymania w poszczególnych placówkach warto przedstawić w odniesieniu do specyfiki prowadzonych przez nich oddziałów oraz liczby uczniów.

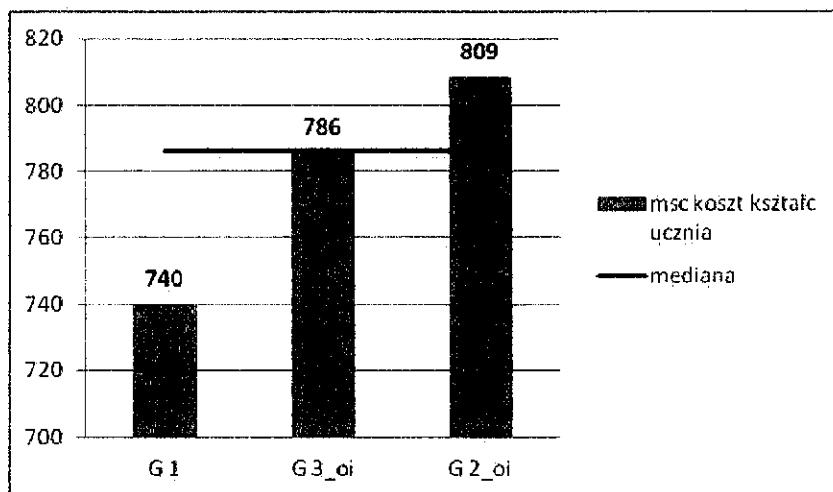
**Wykres 45** Przeciętny miesięczny koszt kształcenia ucznia a liczba uczniów w szkołach podstawowych prowadzonych przez Miasto Cieszyn (2011 r.)



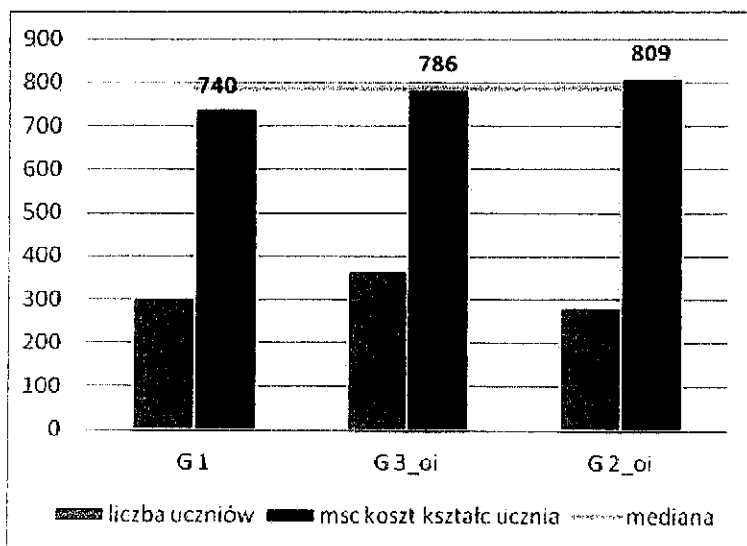
Jak pokazuje wykres powyżej najwyższe koszty utrzymania generują szkoły o stosunkowo niskiej liczbie uczniów (SP6\_op i SP7). Sytuacja ta jest związana ze sposobem naliczania wysokości subwencji oświatowej uzależnionym od liczby uczniów. Wobec powyższego warto monitorować przeciętne koszty kształcenia zwłaszcza w SP7. W przypadku malejącej liczby uczniów w kolejnych latach funkcjonowanie szkoły z punktu widzenia ekonomicznego może być wątpliwe (w związku z prawdopodobnym wystąpieniem zbyt wysokich kosztów kształcenia w stosunku do innych szkół).

W przypadku gimnazjów przeciętne miesięczne koszty utrzymania ucznia są wyższe w placówkach prowadzących oddziały integracyjne.

**Wykres 46** Przeciętny miesięczny koszt kształcenia ucznia w gimnazjach prowadzonych przez Miasto Cieszyn, (2011 r.).



**Wykres 47** Przeciętny miesięczny koszt kształcenia ucznia a liczba uczniów w gimnazjach prowadzonych przez Miasto Cieszyn (2011 r.)



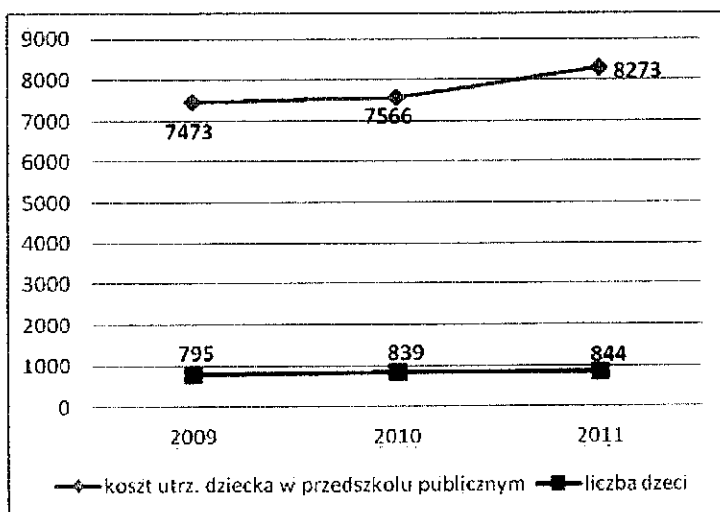
Należy dodać, że nie zaobserwowano wyraźnych różnic w dynamice wzrostu kosztów kształcenia w analizowanym okresie ostatnich trzech lat szkolnych. Przeciętny koszt kształcenia w cieszyńskich szkołach podstawowych (w 2011 r. w stosunku do roku 2009) wzrósł o ok. 30%, natomiast w gimnazjach o ok. 1/4. Najniższe wzrosty odnotowano w Szkole Podstawowej nr 6 z Oddziałami Przedszkolnymi oraz w Gimnazjum nr 1.

**Tabela 9 Przeciętny roczny koszt ukształcenia ucznia w szkołach podstawowych i gimnazjach prowadzonych przez Miasto Cieszyn (2009-2011 r.)**

	2009	2010	2011	Dynamika (2009-2011)
Szkoła Podstawowa nr 1	5598	7186	7261	30%
Szkoła Podstawowa nr 2 z Oddziałami Integracyjnymi	6933	7856	9163	32%
Szkoła Podstawowa nr 3 z Oddziałami Integracyjnymi	6686	7641	8335	25%
Szkoła Podstawowa nr 4	7254	9837	9893	36%
Szkoła Podstawowa nr 6 z Oddziałami Przedszkolnymi	8992	10124	10371	15%
Szkoła Podstawowa nr 7	7884	8416	10215	30%
Gimnazjum nr 1	8037	8164	8879	10%
Gimnazjum nr 2 z Oddziałami Integracyjnymi	7828	8517	9702	24%
Gimnazjum nr 3 z Oddziałami Integracyjnymi	7252	11231	9430	30%

Porównując koszty utrzymania placówek oświatowych należy zwrócić uwagę na nieproporcjonalny w stosunku do liczby dzieci wzrost kosztów funkcjonowania publicznych przedszkoli (koszty utrzymania placówek rosną szybciej niż liczba dzieci w przedszkolach).

**Wykres 48 Przeciętny roczny koszt utrzymania dziecka w przedszkolu a liczba dzieci**



## 2.3. Analiza kosztów funkcjonowania jednostek szkolnych w Mieście Cieszynie

### Koszty funkcjonowania obsługi finansowo-księgowej w szkołach

Ogólne zasady organizacji obsługi finansowo-księgowej szkół i innych placówek oświatowych, należących do sektora finansów publicznych, są określone w przepisach trzech ustaw: 1) art. 53 i 54 ustawy z 27 sierpnia 2009 r. o finansach publicznych, 2) art. 4 ust. 5 ustawy z 29 września 1994 r. o rachunkowości, 3) art. 5 ust. 7 pkt 3 i ust. 9 oraz art. 39 ust. 1 pkt 1 i 5 ustawy z 7 września 1991 r. o systemie oświaty.

Jak wynika z powyższych aktów prawnych ustawodawca dopuszcza zasadniczo trzy formy obsługi finansowej szkół i placówek oświatowych przez:

- utworzenie specjalnej jednostki obsługi ekonomiczno-administracyjnej szkół i placówek tzw. ZEAS, GZE, ZOJO, itp.
- wspólną obsługę administracyjną, finansową i organizacyjną prowadzonych szkół i placówek, realizowaną np. przez Wójta/Burmistrza, który zgodnie z art. 33 ustawy o samorządzie gminnym, wykonuje zadania przy pomocy urzędu gminy (poprzez wydział edukacji)
- organizowanie obsługi administracyjnej, finansowej i gospodarczej przez dyrektora szkoły w ramach swojej jednostki tzn. powierzając odpowiednie zadania w zakresie gospodarki finansowej pracownikom szkoły (zgodnie z art. 44 ust. 2 i art. 45 ust. 1 FinansePublU).

Obecnie w Mieście Cieszynie funkcjonuje pierwsza z opisanych form obsługi ekonomiczno-administracyjnej szkół tj. odrębna jednostka pod nazwą Zespół Organizacji Jednostek Oświatowych. Jednostka ta nadzoruje działalność placówek w imieniu burmistrza i kreuje politykę oświatową gminy zajmując się obsługą jednostek szkolnych pod względem: administracyjnym, organizacyjnym, technicznym, bhp, kadrowo, prawnie, informatycznie oraz księgowo-finansowo i płacowo - w odniesieniu do przedszkoli. Obsługa finansowa szkół podstawowych i gimnazjów jest prowadzona indywidualnie przez szkoły. W kontekście racjonalizacji wydatków oświatowych warto dokonać analizy czy obsługa finansowo-księgowa funkcjonująca w obecnej formie jest optymalna.

W tabeli 10 przedstawiono koszty funkcjonowania obsługi finansowej szkół prowadzonej indywidualnie przez poszczególne placówki. W każdej szkole podstawowej i gimnazjum zatrudniony jest główny księgowy na 1 etat (ogółem 9 etatów).



**Tabela 10 Zestawienie wielkości zatrudnienia i kosztów obsługi indywidualnej w szkołach**

Jednostki szkolne	Liczba etatów	Miesięczny koszt wynagrodzenia w 2011 r.	Roczny koszt wynagrodzenia w 2011 r.
Szkoła Podstawowa nr 1	1	3402,40	40 828,80
Szkoła Podstawowa nr 2 z Oddziałami Integracyjnymi	1	2843,00	34 116,00
Szkoła Podstawowa nr 3 z Oddziałami Integracyjnymi	1	3494,36	41 932,32
Szkoła Podstawowa nr 4	1	3307,82	39 693,84
Szkoła Podstawowa nr 6 z Oddziałami Przedszkolnymi	1	3450,00	41 400,00
Szkoła Podstawowa nr 7	1	3382,00	40 584,00
Gimnazjum nr 1	1	3537,00	42 444,00
Gimnazjum nr 2 z Oddziałami Integracyjnymi	1	3515,00	42 180,00
Gimnazjum nr 3 z Oddziałami Integracyjnymi	1	3539,00	42 468,00
<b>Razem</b>	<b>9</b>	<b>30470,58</b>	<b>365 646,96</b>

Roczny koszt utrzymania personelu finansowego w szkołach wyniósł w roku 2011 ok. 365,6 tys. zł. W kontekście wzrastających kosztów wynagrodzeń pracowników administracji i obsługi oraz efektywnej organizacji pracy szkół warto rozważyć centralizację struktury obsługi finansowej jednostek szkolnych. Model taki sprawdza się w Cieszynie w przypadku przedszkoli. Za obsługę przedszkoli odpowiedzialny jest jeden główny księgowy zatrudniony na 0,75 etatu oraz podinspektor ds. obsługi księgowej zatrudniony na 0,75 etatu. Dodatkowo ZOJO posiada specjalistów ds. księgowości i płac (łącznie zatrudnionych na 1,90 etatu). Wobec istniejącej struktury zatrudnienia w ZOJO efektywnym rozwiązaniem wydaje się pełna centralizacja obsługi jednostek szkolnych w Cieszynie (zarówno przedszkoli jak i szkół podstawowych i gimnazjów). Skutki takiej decyzji miałyby pozytywne korzyści dla budżetu miejskiej oświaty. Poniżej przedstawiono kalkulację zmiany struktury organizacji obsługi finansowej.

Uwzględniając wielkość placówek (w tym liczbę zatrudnionych nauczycieli) w miejsce 9 etatów księgowych należałoby rozważyć zatrudnienie w ZOJO do obsługi szkół dodatkowo księgowych w minimalnym wymiarze 3,5 etatu. Wdrożenie tego rodzaju rozwiązania przyniosłoby oszczędności dla budżetu miasta w kwocie ok. 223,5 tys. zł.

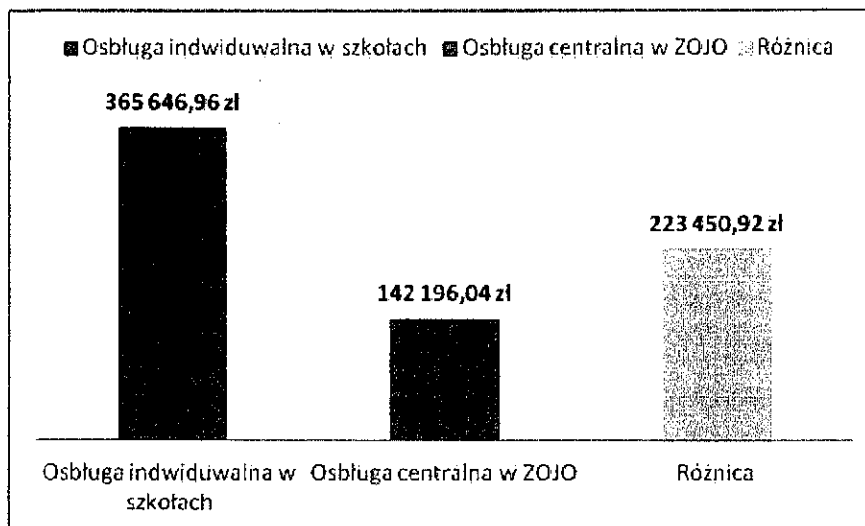
**Tabela 11 Kalkulacja wielkości zatrudnienia obsługi finansowo-księgowej szkół w Cieszynie**

Obsługa finansowo-księgowa	Średnia liczba nauczycieli przypadających na pełny etat księgowy	Liczba nauczycieli	Liczba etatów
Przedszkola	86,31	69,05	0,75
Szkoły podstawowe i gimnazja	84,22	315,84	3,5

**Tabela 12 Kalkulacja kosztów obsługi finansowo-księgowej szkół w Cieszynie**

Rodzaj obsługi:	Roczny koszt obsługi księgowo-finansowej*
Obsługa indywidualna w szkołach	365 646,96 zł
Obsługa centralna w ZOJO	142 196,04 zł
<b>Różnica</b>	<b>223 450,92 zł</b>

\*przy przeciętnym miesięcznym wynagrodzeniu głównego księgowego wynoszącym w roku 2011 w cieszyńskich szkołach 3385,62 zł brutto

**Wykres 49 Kalkulacja kosztów obsługi finansowo-księgowej w szkołach i w ZOJO**

### Koszt funkcjonowania obsługi kuchni i stołówek

Analizując koszty obsługi szkół i przedszkoli duże kwoty pochłania utrzymanie stołówek szkolnych. W obliczu racjonalizacji wydatków coraz powszechniej stosowanym przez jednostki samorządu terytorialnego, jest przekazywanie prowadzenia stołówek podmiotom zewnętrznym. Jak pokazują doświadczenia samorządów często w takiej sytuacji dochodzi do podniesienia kosztów posiłków, które muszą ponieść rodzice dzieci korzystających z obiadów. Również sposób przygotowania posiłków i kwestie logistyczne (w przypadku powierzenia zadania firmie cateringowej) budzą nieporozumienia. Uwzględniając strukturę sieci jednostek szkolnych w Cieszynie oraz rozbudowane zaplecze kuchenne wydaje się, że wydzielenie zadania prowadzenia stołówek firmie zewnętrznej byłoby trudne do wdrożenia. Niemniej jednak warto zastanowić się nad optymalizacją organizacji pracy stołówek.

Obecnie w kuchni i stołówki wyposażonych jest 7 z 9 miejskich szkół. Zapleczka kuchennego nie posiadają tylko SP1 i SP2\_oi. Kuchnie posiadają wszystkie przedszkola. Obiady szkolne cieszą się dużym popytem wśród uczniów (ok. 67% uczniów korzysta z posiłku w szkole). Poniżej przedstawiono zestawienie liczby pracowników kuchni oraz liczby uczniów korzystających z posiłków w placówkach prowadzonych przez Miasto.

**Tabela 13 Zestawienie liczby uczniów korzystających z posiłków w placówkach prowadzonych przez Miasto (rok szkolny 2011/12)**

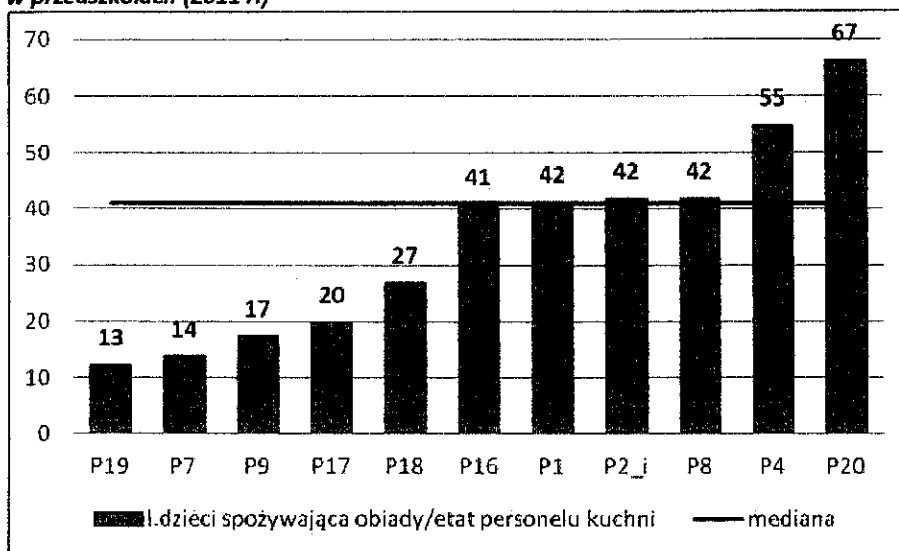
Placówki szkolne	Personel kuchni*		Posiłki		Razem
		śniadanie	drugie śniadanie	obiad	
<b>Przedszkola</b>					
Przedszkole nr 1	2,00	69	71	83	223
Przedszkole nr P2 integracyjne	2,00	76	72	84	232
Przedszkole nr 4	2,00	105	103	110	318
Przedszkole nr 7	2,00	28	28	28	84
Przedszkole nr 8	2,00	78	77	84	239
Przedszkole nr 9	2,75	42	47	48	137
Przedszkole nr 16	2,00	75	78	82	235
Przedszkole nr 17	2,50	46	49	50	145
Przedszkole nr 18	2,00	53	52	54	159
Przedszkole nr 19	2,00	20	20	25	65
Przedszkole nr 20	2,00	128	127	133	388
<b>Szkoły Podstawowe</b>					
Szkoła Podstawowa nr 1**	0,25		15	164	179
Szkoła Podstawowa nr 2 z Oddziałami Integracyjnymi				238	238
Szkoła Podstawowa nr 3 z Oddziałami Integracyjnymi	6,00		52	390	442
Szkoła Podstawowa nr 4	4,50			189	189
Szkoła Podstawowa nr 6 z Oddziałami Przedszkolnymi	5,75	54	42	161	257
Szkoła Podstawowa nr 7	2,00			108	108
<b>Gimnazja</b>					
Gimnazjum nr 1	6,00			188	188
Gimnazjum nr 2 z Oddziałami Integracyjnymi	6,00			139	139
Gimnazjum nr 3 z Oddziałami Integracyjnymi	2,00			131	131

\*kucharz, pomoc kuchenna

\*\*posiłki przygotowywane w G1

Analiza ilości wydawanych posiłków w stosunku do liczby zatrudnionego personelu kuchni wskazuje rezerwy w organizacji pracy stołówek. Zwraca uwagę stosunkowo duża liczba zatrudnionych osób w stosunku do liczby uczniów korzystających ze stołówki w P19, P7, P9, P17 i P18. Sytuację tę obrazuje wykres poniżej.

**Wykres 50 Liczba dzieci spożywających obiady a wielkość zatrudnienia personelu kuchni w przedszkolach (2011 r.)**



Wobec powyższego, uwzględniając lokalizacje poszczególnych placówek warto rozważyć połączenie organizacji pracy personelu kuchni: P7, P18 i SP3\_oi. Posiłki mogłyby być przygotowywane wykorzystaniem zaplecza i wyposażenia kuchennego Szkoły Podstawowej nr 3 z Oddziałami Integracyjnymi i rozwożone do pobliskich przedszkoli. Kolejnym rozwiązaniem optymalizującym pracę personelu kuchni byłoby połączenie funkcjonowania kuchni i stołówki G1 z P1. W przypadku pozostałych placówek (np. P17) reorganizacja kuchni mimo rezerw będzie trudna do wdrożenia ze względu na odległą lokalizację przedszkola z dala od centrum.

Poniżej przedstawiono kalkulację zmiany organizacji pracy kuchni i stołówek w wybranych placówkach.

**Tabela 14 Kalkulacja kosztów zmiany organizacji pracy kuchni i stołówek w wybranych placówkach**

Placówka	Koszt/ l.etatów	Obecnie			Po reorganizacji		Różnica
		kucharz	pomoc kuchenna	razem	kucharz	pomoc kuchenna	
Przedszkole nr 1	zł	1838,40	1776,00	3614,40	-	414,00	3200,40
	etat	1	1	2	-	0,25	1,75
Przedszkole nr 7	zł	1845,60		1845,60	-	414,00	1431,60
	etat	1		1	-	0,25	0,75
Przedszkole nr 18	zł	1851,60	1776,00	3627,60	-	414,00	3213,60
	etat	1	1	2	-	0,25	1,75
Suma	zł	5535,60	3552,00	9087,60	-	1242,00	7845,60
	etat	3	2	5	-	0,75	4,25
	<b>zł rocznie</b>	<b>66 427,20</b>	<b>42 624,00</b>	<b>109 051,20</b>	-	<b>14 904,00</b>	<b>94 147,20</b>

Zmiana organizacji pracy kuchni i stołówek poprzez samą redukcję etatów personelu kuchni zapewni szacunkowo kwotę ok. 94 tys. zł oszczędności rocznie. Ponadto dodatkowe środki zostaną zaoszczędzone z tytułu ograniczenia kosztów eksploatacyjnych kuchni. Niemniej jednak przy podejmowaniu decyzji o reorganizacji pracy stołówek należy mieć na uwadze również koszty społeczne. Należy zwrócić uwagę, że zmiana będzie generować redukcję 4,25 etatu personelu kuchni. Ponadto należy uwzględnić logistykę nowej organizacji pracy i zadbać o jakość dostarczanego posiłku.

### Rozdział III. Kierunki rozwoju polityki oświatowej Miasta Cieszyna

Na podstawie przedstawionej diagnozy stanu oświaty w Cieszynie sformułowano następujące wnioski w perspektywie optymalizacji sieci szkolnej, optymalizacji zatrudnienia, racjonalizacji wydatków oświatowych oraz zmiany sposobu organizacji pracy szkół.

#### Reorganizacja sieci szkół i przedszkoli

Uwzględniając kluczowe wskaźniki charakteryzujące funkcjonowanie sieci przedszkoli, szkół podstawowych i gimnazjów w Cieszynie określono rezerwy w jej organizacji. Analiza wskazuje przede wszystkim na potrzebę reorganizacji sieci przedszkolnej. Należy podkreślić, że na kształt sieci przedszkolnej w najbliższych latach wpłyną zmiany uregulowań prawnych, które wprowadzą objęcie obowiązkiem szkolnym dzieci sześciolatków (począwszy od roku szkolnego 2014/15). Sytuacja ta złagodzi obserwowany w ostatnich latach niedobór miejsc w publicznych przedszkolnych. Z drugiej strony biorąc pod uwagę rozbudowaną bazę lokalową cieszyńskich przedszkoli wpłynie na jej nieefektywne wykorzystanie. Tym bardziej, że już obecnie wskaźniki charakteryzujące wykorzystanie powierzchni budynków przedszkoli wskazują na rezerwy w organizacji oddziałów zwłaszcza w: **Przedszkolu nr 19, Przedszkolu nr 7, Przedszkolu nr 8 oraz Przedszkolu nr 1**. Jeśli sytuacja ta się pogłębi poprzez odpływ dzieci sześciolatków do szkół podstawowych funkcjonowanie wskazanych placówek w obecnym kształcie będzie rodziło niepotrzebne dodatkowe koszty dla samorządu. Wobec powyższego warto rozważyć reorganizację sieci przedszkoli poprzez łączenie wybranych placówek. Planując tego rodzaju zmiany nie należy zapominać o lokalizacji przedszkola w danej części miasta.

Analizując rozmieszczenie cieszyńskich przedszkoli wydaje się, że spośród wskazanych przedszkoli trudno będzie wdrożyć zmiany organizacyjne w Przedszkolu nr 7. Placówka ta, mimo dobrej bazy lokalowej, ze względu na swoje położenie z dala od centrum miasta może nie zapewnić dodatkowego oddziału. Z drugiej strony w przypadku rozważenia wygaszenia placówki trudno wskazać alternatywę dla mieszkańców tej części miasta.

Z kolei niewątpliwie wskazane byłoby, zarówno ze względu na lokalizację, jak i rezerwy lokalowe zorganizowanie większej liczby oddziałów w Przedszkolu nr 19. Biorąc pod uwagę funkcjonowanie w tej samej części miasta stosunkowo małego Przedszkola nr 9 (2 oddziały) - optymalnym rozwiązaniem byłoby rozważenie jego stopniowego wygaszenia i przeniesienia części oddziałów do Przedszkola nr 19.

W celu optymalizacji sieci przedszkoli warto również podjąć próbę połączenia Przedszkola nr 8 i Przedszkola nr 1. Tym bardziej, że te placówki znajdują się w bliskiej od siebie odległości. Z uwagi na lepszą bazę lokalową, jaką posiada Przedszkole nr 8 warto rozważyć likwidację Przedszkola nr 1 i przeniesienie jego oddziałów do Przedszkola nr 8. W przypadku likwidacji Przedszkola nr 1 zwolniony zostałby budynek, który można by przeznaczyć na organizację oddziału dla dzieci najmłodszych z pobliskiej Szkoły Podstawowej nr 1, a teren ogrodu przedszkola wykorzystać na obiekty sportowe dla tej szkoły.

Proponowane zmiany zapewnią efektywniejsze zarządzanie placówkami przedszkolnymi, tym samym wpłyną na ograniczenie kosztów ich funkcjonowania. Warto podkreślić, że koszty utrzymania

przedszkoli ponoszone przez miasto w ostatnich latach rosły nieproporcjonalnie do liczby dzieci do nich uczęszczających. Wobec powyższego reorganizacja sieci przedszkoli powinna stać się priorytetem władz miasta. Tym bardziej w kontekście zmian prawnych obniżających obowiązek szkolny do sześciu lat.

W przypadku sieci szkół podstawowych i gimnazjów jej optymalne funkcjonowanie warunkuje przede wszystkim liczba uczniów i tendencje demograficzne. Z uwagi na sposób naliczania subwencji oświatowej (kwota uzależniona od liczby uczniów w szkole) szkoły o niskiej liczbie uczniów generują najwyższe koszty dla budżetu miasta. W przypadku cieszyńskich szkół dodatkowym czynnikiem warunkującym funkcjonowanie szkół jest stosunkowo dobrze rozbudowana sieć oddziałów integracyjnych. Oddziały te wymagają zatrudnienia dodatkowych etatów pedagogicznych oraz umożliwienie kształcenia spełniającego wymagania dzieci o specjalnych potrzebach edukacyjnych.

Wobec powyższych uwarunkowań na podstawie diagnozy sieci szkół podstawowych i gimnazjów w celu optymalizacji ich funkcjonowania warto rozważyć zmiany w przypadku **Szkoły Podstawowej nr 7** oraz dwóch szkół z oddziałami integracyjnymi, tj. **Szkoły Podstawowej nr 2 i Gimnazjum nr 2**.

W przypadku SP7, biorąc pod uwagę obecną liczbę uczniów i prognozy demograficzne dla tej placówki perspektywa jej funkcjonowania w obecnym kształcie wydaje się wątpliwa. Poza Szkołą Podstawową nr 6, w której funkcjonują oddziały przedszkolne, SP7 generuje najwyższe koszty ze wszystkich szkół podstawowych. Sytuacja ta warunkowana jest niską kwotą subwencji otrzymywaną w stosunku do liczby uczniów. Jak pokazują prognozy demograficzne w kolejnych latach nowoutworzone oddziały będą mniej liczne, co będzie rodziło coraz większe koszty utrzymania placówki. Dodatkowo z uwagi na lokalizację szkoły na obrzeżach miasta problemy z naborem mogą się pogłębiać. Z drugiej strony warto zwrócić uwagę na zapotrzebowanie mieszkańców na funkcjonowanie szkoły w tej części miasta oraz możliwość pozyskiwania uczniów z sąsiedniej gminy. Mając na uwadze powyższe kwestie należałoby jednak rozważyć decyzję o stopniowym wygaszaniu szkoły (nie otwieraniu oddziałów w kolejnych latach), bądź utworzenie w niej oddziałów przedszkolnych bądź integracyjnych, w celu obniżenia kosztów kształcenia uczniów.

Należy zwrócić uwagę, że kwestia oddziałów integracyjnych wymaga uregulowania w całym mieście. Analiza funkcjonowania szkół posiadających takie oddziały (SP2, SP3, G2, G3) wskazuje na rezerwy w organizacji **Szkoły Podstawowej nr 2 i Gimnazjum 2**. Reorganizacja oddziałów w tych szkołach jest warunkowana niedopasowaniem struktury zatrudnienia, zarówno pracowników pedagogicznych jak niepedagogicznych (nadwyżka w G2, niedobór w SP2) do liczby oddziałów i uczniów. Dodatkowo malejąca liczba uczniów oraz niekorzystne prognozy demograficzne dla G2 będą generowały koszty z tytułu nadwyżki etatów. Warto zastanowić się więc nad efektywniejszym wykorzystaniem kadry pedagogicznej i obsługi pracującej z uczniami o specjalnych potrzebach edukacyjnych i rozważyć połączenie SP2 i G2. Również bliska lokalizacja tych placówek skłania do rozważenia połączenia ich w jedną strukturę. Wobec powyższego optymalnym rozwiązaniem zarówno z ekonomicznego jak i organizacyjnego punktu widzenia byłoby utworzenie jednego Zespołu Szkół Integracyjnych. Zajęcia w takiej placówce odbywałyby się w dotychczasowych budynkach SP2 i G2. Połączenie szkół pozwoliłoby na optymalizację etatów do zapotrzebowania uczniów, jak i ograniczenie kosztów eksploatacyjnych.

Sieć gimnazjów (poza ewentualnym połączeniem G2 z SP2) nie wymaga na obecną chwilę zmian. Charakterystyka sieci nie wykazała wyraźnych wahań wskaźników zarówno organizacyjnych jak i finansowych. W perspektywie długoletniej sytuacji w szkołach gimnazjalnych należy monitorować z uwagi na przewidywany spadek uczniów w gimnazjach (największy w roku 2016/17). Wtedy to nastąpi nasilenie efektów niżu demograficznego obserwowanego w ostatnich latach w szkołach podstawowych.

### **Optymalizacja zatrudnienia pracowników administracji i obsługi**

Analiza sposobu funkcjonowania organizacji pracy szkół wykazała na istniejące rezerwy w zakresie organizacji obsługi finansowo-księgowej szkół i gimnazjów oraz organizacji funkcjonowania kuchni i stołówek w miejskich placówkach. Decyzję w tym obszarze są pożądane w kontekście rosnącej z roku na rok liczby pracowników administracji i obsługi. Zmiany pozwolą na zmniejszenie kosztów osobowych ponoszonych na wynagrodzenie pracowników administracji i obsługi oraz przyczynią się do efektywniejszej organizacji pracy szkół.

Obecnie funkcjonujący sposób obsługi finansowo – księgowej w Cieszynie wydaje się niespójny z punktu widzenia organizacji pracy szkół generując niepotrzebne koszty dla budżetu miasta. Część obsługi finansowej jednostek miejskich jest realizowana w Zespole Obsługi Jednostek Oświatowych (przedszkola). Z kolei szkoły podstawowe i gimnazja prowadzą indywidualną obsługę zatrudniając księgowych. Kalkulacja kosztów funkcjonowania obsługi w obecnym kształcie wykazała na brak opłacalności utrzymywania obsługi indywidualnej w szkołach. Zwłaszcza w perspektywie możliwości organizacyjnych obsługi szkół w ZOJO na podobnych zasadach jak funkcjonuje to w przedszkolach. Reorganizacja obsługi pozwoliłaby zaoszczędzić istotne środki w budżecie oświatowym zapewniając efektywniejszy system zarządzania. Przy podejmowaniu decyzji o reorganizacji obsługi należy wziąć pod uwagę koszty społeczne. Zmiana systemu wymusiłaby redukcję 5,5 etatów księgowych. Niemniej jednak tym samym koszty utrzymania obsługi zmniejszyłyby się około dwukrotnie.

Odnośnie optymalizacji zatrudnienia pracowników niepedagogicznych diagnoza wykazała również możliwość reorganizacji pracy kuchni i stołówek w wybranych placówkach. Rezerwy w organizacji pracy stołówek wykazano w przypadku: w P19, P7, P9, P17, P18. Wobec powyższego warto rozważyć możliwość połączenia pracy wybranych kuchni i stołówek. Sytuacja taka jest możliwa w przypadku funkcjonowania w bliskiej lokalizacji innej placówki z dobrze wyposażonym zapleczem kuchennym. Wobec wskazanej propozycji włączenia (optymalizacji sieci) całej struktury P9 do P19 kwestia reorganizacji pracy kuchni i stołówek wpisywałaby się w te założenia. Z kolei w przypadku P17 reorganizacja pracy kuchni mimo rezerw wydaje się trudna do wdrożenia ze względu na odległą lokalizację przedszkola z dala od centrum. Uwzględniając jednak lokalizację pozostałych przedszkoli optymalne z punktu widzenia ekonomicznego i poprawy efektywności pracy byłoby połączenie funkcjonowania kuchni i stołówki P7, P18 z SP3\_oi. Ze względu na wystarczające zaplecze posiłki dla wszystkich tych trzech placówek znajdujących się w bliskiej odległości mogłyby być przygotowywane w SP3\_oi, a następnie dostarczane do P7 i P18. Kolejnym rozwiązaniem optymalizującym prace przedszkoli byłoby połączenie funkcjonowania kuchni i stołówek w P1 i G1. W tym przypadku miejscem przygotowywania posiłków byłoby G1. Warto dodać, że z kuchni i stołówki G1 korzystają obecnie uczniowie SP1.



## **Jakość nauczania**

Analizując efekty pracy dydaktycznej szkół warto podkreślić generalnie dobre rezultaty osiągnięte przez uczniów zarówno szkół podstawowych jak i gimnazjów. Średnie wyniki sprawdzianu w szóstej klasie jak i wyniki testów gimnazjalnych są w Cieszynie wyższe niż w powiecie i województwie. Warto jednak zwrócić uwagę na spadające z roku na rok wyniki tych egzaminów. Sytuację tę należy stale monitorować w celu utrzymania wysokiej jakości nauczania w miejskich placówkach.

## **REKOMENDACJE**

Identyfikacja podstawowych problemów Miasta Cieszyna w obszarze oświaty, skłania do sformułowania odpowiednich planów naprawczych. Poniżej sformułowano warianty zmian możliwe do przeprowadzenia, służące optymalizacji wydatków przeznaczanych z budżetu Miasta na realizację zadań oświatowych.

Najważniejsze wyzwania dla Cieszyna w kontekście optymalizacji sieci szkolnej i racjonalizacji wydatków oświatowych:

### W zakresie reorganizacji sieci szkół i przedszkoli:

#### **1. Połączenie funkcjonowania Przedszkola nr 9 i Przedszkola nr 19 oraz Przedszkola nr 1 i Przedszkola nr 8**

Wobec zmian prawnych (wprowadzenie obowiązku szkolnego dzieci sześciolatków) oraz ze względu na zbyt rozbudowaną bazę przedszkoli w stosunku do liczby funkcjonujących oddziałów zasadne jest połączenie funkcjonowania P9 i P19 oraz P1 i P8. Z uwagi na dobrą bazę lokalową P19 oddziały przedszkolne funkcjonujące z P9 należałoby przenieść do P19. Z kolei bazę lokalową P8 wykorzystać na przyjęcie dzieci z oddziałów P1. W przypadku likwidacji Przedszkola nr 1 zwolniony zostałby budynek, który można by przeznaczyć na organizację oddziału dla dzieci najmłodszych z pobliskiej Szkoły Podstawowej nr 1, a teren ogrodu przedszkola wykorzystać na obiekty sportowe dla tej szkoły.

#### **2. Utworzenie Zespołu Szkół Integracyjnych (połączenie Szkoły Podstawowej nr 2 i Gimnazjum nr 2)**

Wobec rezerw w organizacji pracy pracowników pedagogicznych oraz wykorzystania bazy lokalowej w SP2 i G2 zasadne byłoby utworzenie jednego Zespołu Szkół Integracyjnych, spełniającego rolę kluczowej placówki kształcenia integracyjnego w mieście.

#### **3. Zmiana organizacji pracy Szkoły Podstawowej nr 7**

Wobec malejącej liczby uczniów w szkole oraz niekorzystnych tendencji demograficznych wpływających na wzrost kosztów utrzymania placówki zasadne jest rozważenie stopniowego wygaszania oddziałów bądź utworzenia dodatkowych oddziałów przedszkolnych (ew. integracyjnych).

W zakresie optymalizacji pracy szkół i racjonalizacji wydatków:

**4. Przejęcie obsługi finansowo-księgowej szkół przez Zespół Obsługi Jednostek Oświatowych**

Wobec wysokich kosztów funkcjonowania indywidualnej obsługi finansowej w szkołach zasadne jest włączenie obsługi w zadania Zespołu Obsługi Jednostek Oświatowych. W miejsce 9 etatów księgowych należałoby utworzyć min. 3,5 etatów księgowych zatrudnionych w ZOJO.

Skutki ekonomiczne: Zmiana organizacji obsług zapewni oszczędność dla budżetu oświaty w szacunkowej kwocie ok. 223,5 tys. zł rocznie.

**5. Łączenie obsługi funkcjonowania kuchni i stołówek szkolnych**

**(Gimnazjum nr 1 + Przedszkole nr 1)**

**(Szkoła Podstawowa nr 3 z Oddziałami Integracyjnymi + Przedszkole nr 7 + Przedszkole nr 18)**

Wobec nieefektywnego wykorzystania zaplecza kuchennego oraz personelu kuchni i stołówek zasadne jest połączenie obsługi w sąsiadujących budynkach przedszkoli i szkół. Sytuacja ta dotyczy: Przedszkola nr 1 oraz Gimnazjum nr 1 (miejsce przygotowania posiłków) oraz Przedszkola nr 7, Przedszkola nr 18 oraz Szkoły podstawowej nr 3 z Oddziałami Integracyjnymi (miejsce przygotowywania posiłków). Istniejące etaty pracowników kuchni należałoby we wskazanych przedszkolach obniżyć o 4,25 etatu.

Skutki ekonomiczne: Zmiana organizacji obsługi zapewni oszczędność dla budżetu oświaty z tytułu ponoszonych kosztów osobowych (wynagrodzenia personelu kuchni) o szacunkowej kwocie ok. 94,2 tys. zł rocznie.

**Podsumowując, wdrożenie przedstawionych rozwiązań pozwoli na:**

- ✓ wyjście naprzeciw zmianom demograficznym oraz prawnym, które warunkują potrzebę lepszego dopasowania struktury sieci przedszkoli i szkół do aktualnego zapotrzebowania;
- ✓ dociążanie obiektów przedszkoli i szkół, co przyniesie poprawę wskaźników liczby dzieci/uczniów w klasie i na oddział oraz ograniczy koszty eksploatacyjne budynków;
- ✓ dążenie do optymalizacji liczby utrzymywanych budynków oświatowych;
- ✓ bardziej optymalny system organizacji pracy pracowników niepedagogicznych ograniczający koszty administracyjne prowadzenia zadań oświatowych;
- ✓ uzyskanie istotnych oszczędności dla budżetu miasta (ich wysokość jest uzależniona od zakresu wprowadzonych rozwiązań), pozwalających zmniejszyć udział środków własnych miasta przeznaczanych na oświatę; dodatkowo wdrożenie zmian zapobiegnie w przyszłości nadmiernemu wzrostowi wydatków na oświatę.