

**Załącznik  
do projektu Uchwały  
Rady Miejskiej Cieszyna**

# **Lokalny Program Rewitalizacji Miasta Cieszyna**



**CIESZYN**

**Cieszyn, wrzesień 2010**

**Spis treści:**

<b>I. Charakterystyka obecnej sytuacji w mieście.....</b>	<b>4</b>
1. Zagospodarowanie przestrzenne.....	4
1.1 ochrona zabytków.....	5
1.2 uwarunkowania ochrony środowiska.....	7
1.3 gospodarka mieszkaniowa.....	9
1.4 infrastruktura techniczna.....	10
2. Gospodarka.....	19
2.1 główni pracodawcy – struktura i trendy.....	19
2.2 ilość podmiotów - w systemie Regon.....	20
2.3 struktura podstawowych branż gospodarki na terenie miasta – trendy.....	20
2.4 zatrudnienie w poszczególnych sektorach.....	21
3. Sfera społeczna.....	23
3.1 struktura demograficzna i społeczna – trendy.....	23
3.2 określenie grup społecznych wymagających wsparcia w ramach programu rewitalizacji.....	24
3.3 struktura organizacji pozarządowych.....	26
3.4 stan bezpieczeństwa na terenie miasta.....	28
3.5 identyfikacja problemów w sferze przestrzennej i gospodarczej.....	29
3.6 identyfikacja problemów w sferze społecznej.....	30
4. Analiza SWOT.....	31
<b>II. Strategiczne dokumenty dotyczące przestrzenno – społeczno – gospodarczego rozwoju miasta i regionu.....</b>	<b>33</b>
1. Strategia Rozwoju Województwa Śląskiego.....	33
2. Strategia Rozwoju Miasta Cieszyna do roku 2015.....	33
3. Studium uwarunkowań i zagospodarowania przestrzennego Miasta Cieszyna.....	34
4. Strategia integracji i polityki społecznej Miasta Cieszyna na lata 2004 – 2013.....	35

<b>III. Założenia programu rewitalizacji.....</b>	<b>36</b>
1. Okres programowania.....	36
2. Zasięg terytorialny rewitalizowanego obszaru i uzasadnienie.....	36
2.1 granice rewitalizowanego obszaru.....	36
2.2 opis i uzasadnienie dla wyznaczonych obszarów.....	38
3. Podział na projekty i zadania inwestycyjne.....	43
4. Kryteria wyboru kolejności realizacji.....	45
<b>IV. Indykatory plan finansowy realizacji projektów rewitalizacyjnych na lata 2007 -2013 i następne.....</b>	<b>46</b>
<b>V. Planowane działania – Karty projektów rewitalizacyjnych od nr 1 do nr 21.....</b>	<b>49 – 70</b>
<b>VI. System wdrażania.....</b>	<b>71</b>
<b>VII. Sposoby monitorowania, oceny i komunikacji społecznej.....</b>	<b>72</b>

### I. Charakterystyka obecnej sytuacji w mieście

#### 1. Zagospodarowanie przestrzenne

Administracyjnie Cieszyn obejmuje swoimi granicami 28,69 km<sup>2</sup> powierzchni terenu. Od północy miasto sąsiaduje z gminą Hażlach, od północnego-zachodu z gminą Dębowiec, a od wschodu z Goleiszowem. Zachodnia granica Cieszyna, na Olzie, pokrywa się z granicą Państwa.

Podział fizyczno-geograficzny lokalizuje miasto w obrębie Pogórza Śląskiego, u podnóża Beskidów. Sąsiedztwo Bramy Morawskiej wpływa na specyficzny klimat i charakter pozostałych elementów przyrodniczych okolicy.

Jest to obszar o dość dużym zróżnicowaniu wysokościowym, zamykającym się w przedziale 225 – 375 m n.p.m. Około 3/4 obszaru miasta, to obszar wyniesiony od 275 do 350 m n. p. m.

Ukształtowanie i budowa terenu stanowi dość istotne ograniczenie dla charakteru i kierunków rozwoju przestrzennego miasta. Płaskie tereny w dnach większych dolin zostały zagospodarowane i zabudowane, natomiast pozostałe potencjalne tereny nie sprzyjają lokalizacji obiektów o dużej powierzchni zabudowy. Znaczny odsetek stoków o południowej i zachodniej ekspozycji, tworzy korzystne warunki dla zabudowy mieszkaniowej, występują jednak miejscowe ograniczenia związane z podatnością gruntu na erozję (osuwanie i pełzanie). Na terenie Cieszyna dla potrzeb Lokalnego Programu Rewitalizacji wyróżniono trzynaście jednostek osadniczych:

- Śródmieście jest jednostką osadniczą zlokalizowaną w południowej części miasta. Śródmieście graniczy z Błogocicami, Podgórzem, Bobrkiem, os. Liburnia i Małą Łąką oraz rzeką Olzą.
- Mała Łąka to jednostka osadnicza zlokalizowana w zachodniej części miasta i graniczy z Boguszowicami, os. Liburnia, Śródmieściem oraz z rzeką Olzą.
- Jednostka osadnicza Liburnia – jest najgęściej zaludnioną częścią Cieszyna, zlokalizowaną w zachodniej części miasta. Graniczy z Bobrkiem, Pastwiska, Małą Łąką i Śródmieściem.
- Jednostka osadnicza Bobrek – o największej powierzchni obejmująca centralną część miasta, graniczy z : Krasną, Gułdowy, Mnisztwem, Podgórzem,

Śródmieściem, oś. Liburnia, Pastwiska.

- Jednostka osadnicza Podgórze graniczy z : Mnisztwem, Błogocicami, Śródmieściem, Bobrkiem.
- Jednostka osadnicza Błogocice – zlokalizowana w południowej części miasta i sąsiadujące z Śródmieściem, Podgórzem, Mnisztwem oraz rzeką Olzą.
- Jednostka osadnicza Boguszowice – zlokalizowana w północnej części miasta. Graniczy z Markłowicami, Kalembicami, Pastwiska, Małą Łąką i rzeką Olzą.
- Jednostka osadnicza Markłowice – najdalej odsunięta na północ część Cieszyna. Sąsiaduje z Kalembicami i Boguszowem oraz rzeką Olzą.
- Jednostka osadnicza Kalembice – znajdują się w północnej części miasta. Graniczy z Pastwiska, Boguszowicami i Markłowicami.
- Jednostka osadnicza Pastwiska – położona w północnej części Cieszyna. Sąsiaduje z Bobrkiem, oś. Liburnia, Małą Łąką, Boguszowicami i Kalembicami.
- Jednostka osadnicza Krasna – zlokalizowana jest w północno – wschodniej części miasta. Graniczy z jednostkami Gułdowy i Bobrek.
- Jednostka osadnicza Gułdowy – zlokalizowana jest w południowo – wschodniej części miasta i sąsiaduje z jednostkami Krasna, Bobrek oraz Mnisztwo.
- Jednostka osadnicza Mnisztwo – zlokalizowana w południowej części miasta, sąsiaduje z jednostkami Gułdowy, Krasna, Bobrek, Podgórze i Błogocice.

### 1.1 ochrona zabytków

Ustawa z dnia 27 marca 2003 r. o planowaniu i zagospodarowaniu przestrzennym spowodowała utratę mocy (z dniem 31.12.2003 r.) wszystkich planów zagospodarowania przestrzennego uchwalonych w oparciu o ustawę z dnia 12.07.1984 r. o planowaniu przestrzennym (czyli uchwalonych przed 1995 r.) W związku z tym, że plan ogólny zagospodarowania przestrzennego miasta Cieszyna został uchwalony w 1992 r. przestał obowiązywać, za wyjątkiem obszarów objętych procedurami sporządzenia zmiany planu. Ważność ustaleń planu ogólnego dla tych obszarów została określona do dnia 31.12.2003 r. Miejscowe plany zagospodarowania przestrzennego uchwalone na podstawie ustawy z dnia 23 marca 2003 r. o planowaniu i zagospodarowaniu przestrzennym obejmują 14,6 % powierzchni miasta Cieszyna.

W planie ogólnym zagospodarowania przestrzennego miasta Cieszyna były wyznaczone strefy pośredniej i bezpośredniej ochrony konserwatorskiej. Było to związane z decyzją o wpisie układu urbanistycznego do rejestru zabytków.

Studium uwarunkowań i kierunków zagospodarowania przestrzennego miasta Cieszyna określiło inny zasięg stref ochrony konserwatorskiej. Celem określenia stref ochrony konserwatorskiej była ochrona wpisanego do rejestru zabytków układu urbanistycznego miasta Cieszyna.

Dnia 17 listopada 2003 r. weszła w życie ustawa o ochronie zabytków i opieki nad zabytkami, według której w studium i miejscowym planie zagospodarowania przestrzennego ustala się, w zależności od potrzeb, strefy ochrony konserwatorskiej obejmujące obszary, na których obowiązują określone ustaleniami planu ograniczenia, zakazy i nakazy, mające na celu ochronę znajdujących się na tym obszarze zabytków.

Z kolei dnia 5 lipca 2006 r., decyzją znak: DOZ-KP/500-07c/06, Minister Kultury i Dziedzictwa Narodowego uchylił decyzję Wojewody Bielskiego o wpisie układu urbanistycznego miasta Cieszyna do rejestru zabytków.

W związku z tym Burmistrz Miasta Cieszyna zlecił wykonanie materiału specjalistycznego, stanowiącego materiał planistyczny dla celów planowania przestrzennego, który będzie stanowił podstawę do określenia w miejscowym planie zagospodarowania przestrzennego stref ochrony konserwatorskiej na obszarze Śródmieścia Cieszyna.

Obszary terenów objętych tymi strefami będą chronione ustaleniami planu zawierającymi ograniczenia, zakazy i nakazy, w zagospodarowaniu terenów stref, których celem będzie ochrona znajdujących się na tym obszarze zabytków.

Roboty budowlane wymagające pozwolenia na budowę, planowane do wykonywania na obszarze stref ochrony konserwatorskiej lub rozbiórka obiektu budowlanego położonego na obszarze stref objętych ochroną konserwatorską będą wymagały uzgodnienia z wojewódzkim konserwatorem zabytków.

Ochrona zabytków jest realizowana również poprzez wydane przez Wojewodę Bielskiego lub Wojewódzkiego Konserwatora Zabytków decyzje o wpisie obiektów do rejestru zabytków. Na obszarze miasta Cieszyna zostało wpisanych do rejestru zabytków 99 obiektów zabytkowych.

Jednocześnie Wojewódzki Konserwator Zabytków dnia 7.10.2009 r. wszczął z urzędu postępowanie administracyjne w sprawie wpisania do rejestru zabytków historycznego układu

urbanistycznego miasta Cieszyna.

W myśl obowiązujących uregulowań prawnych prowadzenie robót budowlanych przy obiekcie budowlanym wpisanym do rejestru zabytków lub na obszarze wpisanym do rejestru zabytków wymaga, przed wydaniem decyzji o pozwoleniu na budowę, uzyskania pozwolenia na prowadzenie tych robót, wydanego przez właściwego wojewódzkiego konserwatora zabytków.

### **1.2 uwarunkowania ochrony środowiska**

#### **a/ ukształtowanie i budowa terenu.**

Cieszyn leży w sąsiedztwie wylotu Bramy Morawskiej, w obrębie Pogórza Śląskiego, którego głównym budulcem w rejonie Cieszyna są skały fliszowe. Fliszowe łupki i wapienie cieszyńskie przecinane są miejscami żyłami skał magmowych – cieszynitów. Skały fliszowe przykryte są w wielu miejscach osadami czwartorzędowymi o różnej genezie. Na powierzchni występują osady fliszowe, cieszynity, osady lodowcowe i wodnolodowcowe, osady peryglacjalne i osady rzeczne.

Obszar miasta charakteryzuje się urozmaiconą rzeźbą o charakterze wyżynno – pagórkowatym, łagodzoną pokrywami lessowymi i utworami stokowymi. Wierzchowiny wzgórz rozcięte są systemem mocno rozgałęzionych, głębokich dolin i parowów.

Rzeka Olza wyznaczająca zachodnią granicę miasta wycięła w wysoczyźnie głęboką dolinę o stromych stokach i szerokim, płaskim dnie. Płaskie dna dolin posiadają również dolne odcinki dopływów Olzy – Bobrówki i Puńcówki. Pozostałe cieką charakteryzują się V-kształtnymi dolinami o dużym spadku.

#### **b/ zasoby naturalne.**

Na terenie miasta znajdują się dwa złoża surowców tj. złoża piasków budowlanych „Krasna – Bielowiec” oraz złoża węgla kamiennego „Cieszyn”. Złoża te w chwili obecnej nie są eksploatowane.

#### **c/ gleby.**

Blisko 90 % gruntów rolnych na terenie Cieszyna stanowią grunty klasy IIIa i IIIb oraz klas IV-tych, z pewnym udziałem gleb klasy II. Łącznie gleby te zajmują 1900 ha.

### **d/ wody powierzchniowe.**

Teren Cieszyna leży w całości w dorzeczu Olzy. Do rzeki tej wpadają: Puńcówka, Bobrówka, Kalembianka i kilka drobnych cieków. Sieć rzeczna jest dobrze rozwinięta.

Wody stojące to wyłącznie zbiorniki sztuczne. Są to przeważnie stawy hodowlane zlokalizowane w dolinach potoków. Grupują się w południowo – wschodniej części miasta. Największy kompleks znajduje się w dolinie Kraśnianki w Gułdowach.

### **e/ wody podziemne**

Utwory fliszowe płaszczowiny cieszyńskiej są generalnie ubogie w wodę podziemną. Duży udział nieprzepuszczalnych łupków nie sprzyja infiltracji wód opadowych. Niska i bardzo niska jest także wodonośność osadów czwartorzędowych pokrywających flisz. Na wysoczyźnie brak jest wyraźnego poziomu wodonośnego. Głębiej zalegające poziomy wodonośne nie mają znaczenia gospodarczego z powodu znacznego zmineralizowania lub małej wydajności. W rejonie Cieszyna prowadzono próbne odwierty wód geotermalnych zalegających pod osadami fliszu, jednak na terenie samego miasta nie przyniosły one rezultatu. Na terenie Cieszyna nie występują zlewnie chronione ani obszary ochrony wód podziemnych.

### **f/ klimat.**

Warunki pogodowe kształtowane są głównie przez masy powietrza polarno – morskiego. Cechą charakterystyczną jest stosunkowo wysokie zachmurzenie, duża ilość dni z opadem, a mniejsza słonecznych.

### **i/ lasy.**

Na terenie miasta Cieszyna znajduje się około 227,3 ha gruntów leśnych (wg ewidencji) oraz 111 ha zalesionych terenów stanowiących formalnie inne niż lasy użytki gruntowe. Łącznie lasy stanowią ok. 11,6% powierzchni miasta.

### **j/ obiekty przyrodnicze pod ochroną prawną.**

Powierzchnia obszarów objętych ochroną wynosi łącznie 0,4 km<sup>2</sup>, co stanowi 1,4% ogólnej powierzchni miasta. Przedmiotem ochrony są przede wszystkim stanowiska cieszynianki wiosennej, stanowisko bluszczu pospolitego z licznymi okazami kwitnącymi, zbiorowiska leśnego grądu, buczyny i łęgu oraz zbiorowiska łąkowe o charakterze ciepłolubnym. Do obszarów chronionych należą m.in.: Kopce - rezerwat leśny, częściowy; Lasek Miejski nad



Pucówką - rezerwat florystyczny, częściowy; Lasek Miejski nad Olzą - rezerwat florystyczny, częściowy; Łąki na Kopcach - użytek ekologiczny; Łęg nad Pucówką - użytek ekologiczny; Bluszcze na Górze Zamkowej - zespół przyrodniczo-krajobrazowy; Lasek Miejski w Błogocicach - zespół przyrodniczo-krajobrazowy.

### **k/ zanieczyszczenia i zagrożenia środowiska.**

Plan zaopatrzenia Cieszyna w ciepło, energię elektryczną i paliwa gazowe wskazuje sektor komunalny (tzw. niską emisję), jako główne źródło emisji pyłów (54% całkowitej emisji) oraz związków siarki (22% całkowitej emisji). Ograniczenie uciążliwości niskiej emisji widnieje w Strategii Rozwoju Miasta jako jeden z celów. W latach 2001-2003 przeprowadzone zostało ucieplenie jednego z najstarszych osiedli budynków wielorodzinnych w Cieszynie, położonego poza śródmieściem, którego efektem była zamiana systemu ogrzewania piecami węglowymi na zdalaczynne źródło ciepła w 604 mieszkaniach.

Pozostaje jeszcze problem niskiej emisji w śródmieściu Cieszyna, a przede wszystkim w jego zabytkowym, historycznym centrum. Duża ilość zanieczyszczeń na niewielkiej przestrzeni, potęgowana przez zwartą zabudowę, odczuwalna jest przez osoby przebywające w tym obszarze w okresie jesienno-zimowym. Zanieczyszczenia mają również widoczny wpływ na budynki położone w centrum miasta, których odnowione elewacje już po kilku latach nadają się do odświeżenia. Innymi istotnymi emitarami zanieczyszczeń do powietrza są źródła punktowe. Należy do nich miejska elektrociepłownia. Chociaż sprawność instalacji odpylającej w elektrociepłowni wynosi średnio 90%, to jednak niezbędna jest jej wymiana na elektrofiltry ze skutecznością odpylania przekraczającą 97%. Konieczność ta to efekt wprowadzenia nowych standardów emisyjnych dla źródeł przemysłowych, które wymagają ograniczenia emisji pyłu do roku 2016 aż 10-krotnie.

### **1.3 Gospodarka mieszkaniowa**

Zabudowa mieszkaniowa miasta, z uwagi na zahamowanie w ostatnich kilkunastu latach inicjatyw spółdzielczego wielorodzinnego budownictwa mieszkaniowego, spowodowała rozwój budownictwa jednorodzinnego. Efektem jest zabudowa rozproszona, pozbawiona właściwie urządzonych dróg, kanalizacji sanitarnej i deszczowej.

Ogółem zasoby mieszkaniowe miasta w 2008 r. liczyły 13 001 mieszkań (4 042 budynków). W 2008 r. oddano 68 mieszkań i było to o 19,3 % mieszkań więcej niż w roku 2007. Średnia

## Lokalny Program Rewitalizacji Miasta Cieszyna

liczebność gospodarstwa domowego wynosiła 2,7 osoby na 1 mieszkanie.

Mieszkańcy Cieszyna dysponują raczej dobrze wyposażonymi mieszkaniami jednakże, niejednokrotnie zabudowa jednorodzinna nie posiada dostępu do sieci kanalizacji sanitarnej - ok. 22%.

W tabeli poniżej przedstawiono dane statystyczne obrazujące zasoby mieszkaniowe miasta oraz stopień wyposażeni w zakresie dostępu do infrastruktury technicznej.

Tab. nr 1 Zasoby mieszkaniowe i struktura ich wyposażenia

Lp	Wyszczególnienie	2006	2008
1	<b>Liczba mieszkań</b>	<b>12876</b>	<b>13001</b>
	<i>komunalnych</i>	2079	2054
	<i>spółdzielczych</i>	4856	4858
	<i>prywatnych</i>	5941	6089
2	<b>Liczba budynków</b>	<b>3938</b>	<b>4042</b>
	<i>Komunalnych lub wspólnot z udziałem gminy</i>	245	246
	<i>spółdzielczych</i>	170	170
	<i>prywatnych</i>	3523	3626
3	<b>Liczba osób na mieszkanie</b>	<b>2,8</b>	<b>2,7</b>
4	<b>Liczba mieszkań oddanych do użytku</b>	<b>64</b>	<b>68</b>
5	<b>Struktura mieszkań wg wyposażenia</b>		
	sieć wodociągowa	98%	98%
	sieć kanalizacyjna	79%	78%
	sieć energetyczna	100%	100%
	sieć ciepłownicza:		
	- ciepła woda	34%	33%
	- centralne ogrzewanie	53%	52%
	sieć gazowa	94%	93%

Zródło: opracowanie własne UM Ref. Strategii w Cieszynie

### 1.4 infrastruktura techniczna.

#### a/ układ drogowy

W skład układu drogowego funkcjonującego na terenie Cieszyna wchodzi cztery kategorie dróg publicznych.

Droga krajowa nr 1 (droga ekspresowa S1) przebiega przez Cieszyn na odcinku 5,7 km. Została oddana do użytku na początku lat 90. ubiegłego wieku i ma charakter drogi

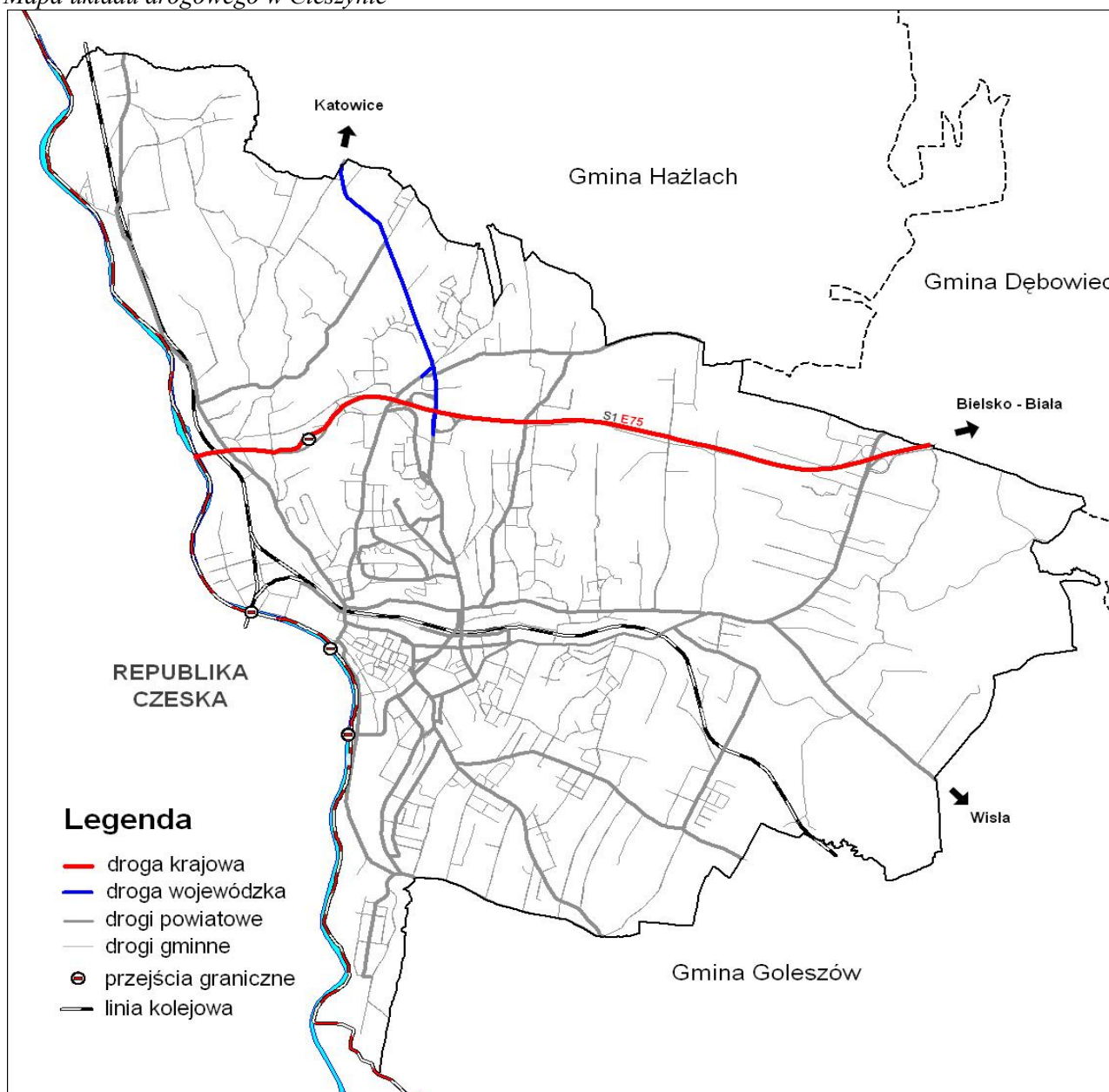
tranzytowej (europejska trasa E-75). Z pozostałym układem drogowym połączona jest w dwóch miejscach. Od kilku lat funkcjonuje przy niej miejsce obsługi podróżnych kategorii II, aktualnie zlokalizowane po obu stronach drogi. W niewielkim stopniu droga ta jest wykorzystywana przez mieszkańców do komunikacji wewnętrznej.

Droga wojewódzka nr 938, której cieszyński odcinek ma długość 2,5 km, zapewnia łączność pomiędzy Cieszynem a aglomeracją górnośląską. Ma również bardzo duże znaczenie w komunikacji wewnętrznej – zapewnia dostępność komunikacyjną terenów zurbanizowanych położonych w północnej części miasta. Węzeł drogowy łączący drogę wojewódzką (tutaj kończy ona swój bieg) z drogą krajową jest miejscem częstych wypadków i kolizji drogowych, co spowodowane jest występowaniem kolizyjnych lewoskrętów.

Sieć dróg powiatowych o łącznej długości 45,2 km tworzy podstawowy układ komunikacyjny zapewniający skomunikowanie Cieszyna z okolicznymi gminami oraz mający bardzo duże znaczenie dla komunikacji wewnętrznej miasta. Wyczerpana przepustowość części dróg powiatowych, przede wszystkim skrzyżowań zlokalizowanych na drogach położonych w śródmieściu miasta, a także zły stan nawierzchni są największymi utrudnieniami w poruszaniu się po cieszyńskich drogach.

Uzupełnieniem wyżej opisanego podstawowego układu drogowego są drogi publiczne gminne, których łączna długość wynosi 100,1 km. Zapewniają one dostęp do dróg powiatowych, a także umożliwiają łączność wewnątrz poszczególnych dzielnic miasta, jak również pomiędzy sąsiednimi dzielnicami. Stan techniczny istniejących dróg gminnych oraz brak urządzonych dróg w niektórych obszarach miasta wpływa negatywnie na warunki zamieszkania.

Mapa układu drogowego w Cieszynie



Źródło: Opracowanie własne – UM w Cieszynie

Tab. nr 2 Struktura dróg w Cieszynie

Drogi	153,5 km
w tym:	
- krajowe	5,7 km
- wojewódzkie	2,5 km
- powiatowe	45,2 km
- gminne	100,1 km

Źródło: oprac. Miejski Zarząd Dróg w Cieszynie

Układ komunikacyjny miasta obejmuje również miejsca postojowe. Zgodnie z przeprowadzoną inwentaryzacją ilość miejsc postojowych oraz struktura przedstawia się następująco:

- miejsca parkingowe wydzielone z ulicy – 965
- miejsca parkingowe na placach publicznych – 324
- łącznie miejsc do parkowania – 1289

Analiza dotycząca zapotrzebowania na miejsca parkingowe w Śródmieściu dla mieszkańców i sieci handlowej oraz usługowej i urzędów wskazuje większe zapotrzebowanie - dodatkowo o 2100 miejsc. Brak miejsc postojowych jest barierą dla uruchamianych nowych działalności gospodarczych i publicznych.

### b/ zaopatrzenie w wodę i odprowadzanie ścieków

- sieć wodociągowa

Zaopatrzeniem w wodę na terenie miasta, jak i większej części powiatu cieszyńskiego, zajmuje się spółka komunalna Wodociągi Ziemi Cieszyńskiej Sp. z o.o. z siedzibą w Ustroniu. Woda pitna i woda do celów przemysłowych dla Cieszyna czerpana jest z ujęcia w Pogórze (gmina Skoczów). W ostatnich 10 latach widoczna jest tendencja malejącego zużycia wody do celów bytowych i przemysłowych. W czasie okresowych braków wody do Cieszyna dostarczana jest woda z terenu Republiki Czeskiej w ilości ok. 1.000 m<sup>3</sup>/d oraz z ujęcia wody w zbiorniku Wisła Czarne, również w ilości ok. 1.000 m<sup>3</sup>/d. Możliwe jest także pokrycie deficytu wody z ujęć na terenie gminy Hażlach. Stwierdzić można, że istniejąca infrastruktura techniczna nie stwarza istotnych ograniczeń w zaopatrzeniu Cieszyna w wodę.

Jakość wody dostarczanej do Cieszyna jest dobra i tylko sporadycznie stwierdza się przekroczenia norm w niektórych parametrach, co jednak nie ma istotniejszego wpływu na jakość wody.

Długość sieci wodociągowej przedstawiona jest poniższej tabeli:

Tabela 3. Długość sieci wodociągowej w latach 2006 – 2008 [mb]

rok	magistrala	sieć	podłączenia domowe	RAZEM
2006	46 190	125 763	101 192	273 145
2007	46 190	126 100	103 200	275 500
2008	46190	126 123	104 936	277 249

*Źródło: WZC Sp. z o.o. w Ustroniu,*

W poniższej tabeli zestawiono długość sieci wodociągowej w zależności od średnicy,

eksploatowanej przez WZC Sp. z o.o. na terenie Cieszyna.

*Tabela 4 Długość sieci wodociągowej w zależności od średnicy (2008 r.)*

Zakres średnic	Długość [mb]	Udział [%]
do 79 mm	104 936	37,85%
80-199 mm	126 123	45,49%
powyżej 200 mm	46 190	16,66%
SUMA	277 249	100,00%

*Źródło: WZC Sp. z o.o. w Ustroniu,*

Struktura materiałowa sieci wodociągowej na terenie Cieszyna, eksploatowanej przez WZC Sp. z o.o., została ujęta w tabeli.

*Tabela 5 Struktura materiałowa sieci wodociągowej na terenie Cieszyna (2008 r.)*

Materiał	Długość [mb]	Udział [%]
PE	74 110	26,73%
PCV	78 276	28,23%
stal	84 833	30,60%
żeliwo	37 750	13,62%
ołów	2 280	0,82%
SUMA	277 249	100,00%

*Źródło: WZC Sp. z o.o. w Ustroniu,*

W poniższej tabeli przedstawiono strukturę wiekową sieci wodociągowej na terenie Cieszyna eksploatowanej przez WZC Sp. z o.o.

*Tabela 6 Struktura wiekowa sieci wodociągowej na terenie Cieszyna (2008 r.)*

Wiek	Długość [mb]	Udział [%]
do 5 lat	50 160	18,09%
od 6 do 10 lat	100 115	36,11%
od 11 do 20 lat	42 674	15,39%
powyżej 20 lat	84 300	30,41%

*Źródło: WZC Sp. z o.o. w Ustroniu,*

Problemem jest stan techniczny sieci wodociągowej zwłaszcza w Śródmieściu Cieszyna. Wykonana jest ona w przeważającej części z rur stalowych oraz w mniejszym stopniu z rur żeliwnych. Rury stalowe charakteryzują się znaczną awaryjnością wskutek przyspieszonej korozji. Straty wody w tym obszarze miasta ustabilizowały się w przeciągu ostatnich lat na poziomie 24%.

• **kanalizacja**

Istniejąca sieć kanalizacji na terenie Cieszyna to w dużej mierze kanalizacja ogólnospławna zrealizowana w latach 1896-1930. Obejmuje ona cały obszar śródmieścia. Ponadto w sieć ogólnospławną wyposażone są niewielkie obszary położone po północnej stronie rzeki Bobrówki. System kanalizacyjny oparty jest na trzech kanałach ogólnospławnych o łącznej długości 5,7 km oraz jednym kanale sanitarnym o długości 3km. Główny kanał ogólnospławny przebiega wzdłuż lewego brzegu rzeki Bobrówka z rejonu dworca PKS przy ul. Hajduka aż do oczyszczalni ścieków. Pozostałe kanały ogólnospławne doprowadzają ścieki do głównego kanału, łącząc się z nim w rejonie ul. Zamkowej. Natomiast kanał sanitarny, który został wybudowany w pierwszej połowie lat 90., biegnie wzdłuż prawego brzegu Bobrówki i łączy się w pobliżu ujścia Bobrówki do Olzy z kanałem ogólnospławnym biegnącym już bezpośrednio do oczyszczalni ścieków. Opisane kanały odbierają ścieki ogólnospławne oraz sanitarne z całego systemu kanalizacyjnego rozbudowanego w Cieszynie, a także od 2003r. z Puńcowa. Taki system powoduje, że do oczyszczalni ścieków dopływają ścieki ogólnospławne pomimo tego, że część terenów zabudowanych Cieszyna posiada rozdzielczą sieć kanalizacyjną.

Od roku 1994, kiedy to uruchomiono miejską oczyszczalnię ścieków, wybudowano 67,4 km sieci kanalizacyjnej w systemie rozdzielczym. Efektem tego procesu, który w dalszym ciągu jest kontynuowany, było uporządkowanie gospodarki ściekowej w wielu obszarach miasta, zarówno takich, w których do tej pory nie było w ogóle sieci kanalizacyjnej, jak i w takich, gdzie była sieć ogólnospławna wpływająca negatywnie na środowisko.

Tab. nr 7 Długość sieci kanalizacyjnej (km)

Rok	Długość ciągów grawitacyjnych i tłocznych					Przyłącza kanalizacji sanitarnej i ogólnospławnej	RAZEM
	Sieci kanalizacyjnej				razem		
	Sanitarnej		Ogólnospławnej				
	grawitacyjne	tłocznej					
[mb]	[mb]	[mb]	[mb]	[mb]			
2006	73 202,90	2 056,00	75 258,90	31 001,00	33 970,00	140 229,90	
2007	75 105,60	2 056,00	77 161,60	31 026,50	34 303,30	142 491,40	
2008	78 471,10	2 056,00	80 527,10	31 026,50	34 332,80	145 886,4	

Źródło: Opracowanie własne – UM w Cieszynie

Wyposażanie kolejnych obszarów w sieć sanitarną wpływa pozytywnie na warunki



## Lokalny Program Rewitalizacji Miasta Cieszyna

zamieszkania społeczeństwa oraz na środowisko naturalne, ale zwiększa problemy na funkcjonujących kanałach ogólnospławnych. W okresie deszczowym zwiększone dopływy ścieków komunalnych z obszarów wyposażonych w sieć ogólnospławną napotyka ją na barierę przepustowości oczyszczalni ścieków. W związku z tym nadmiar nieoczyszczonych ścieków odprowadzany jest bezpośrednio do rzeki Olzy poprzez przelew przed oczyszczalnią. Jedynym rozwiązaniem problemu jest przebudowa systemu sieci kanalizacji ogólnospławnej w celu jej rozdzielenia na sieć sanitarną oraz sieć deszczową.

Zły stan techniczny sieci kanalizacyjnej w ścisłym, zabytkowym centrum miasta, duża awaryjność, duży współczynnik spływu wód deszczowych z tego obszaru oraz częste przypadki stosowania w tym obszarze zbiorników przydomowych (podłączonych do sieci ogólnospławnej) decydują o tym, że rozdział kanalizacji ogólnospławnej powinien nastąpić właśnie w tym obszarze.

W poniższej tabeli przedstawiono awaryjność sieci kanalizacji sanitarnej i ogólnospławnej w latach 2006-2008.

Tabela nr 8 Ilość awarii na sieci kanalizacji sanitarnej i ogólnospławnej w latach 2006 – 2008

Wyszczególnienie	Rok		
	2006	2007	2008
awarie na sieci kanalizacyjnej [szt.]	105	92	127
wymiany lub uzupełnienia włączów studni kanalizacyjnych [szt.]	31	17	16
remonty studni kanalizacyjnych [szt.]	30	16	14

Zródło: Urząd Miejski w Cieszynie, ZGK Cieszyn,

W poniższej tabeli przedstawiono ilość wód infiltracyjnych dopływających systemem kanalizacyjnym na oczyszczalnię ścieków wraz z ich procentowym udziałem w oczyszczanych ściekach.

Tabela nr 9 Infiltracja w sieci kanalizacyjnej na terenie Cieszyna

Wyszczególnienie	Jednostka	Rok		
		2006	2007	2008
Infiltracja	[m <sup>3</sup> /r]	2 148 234	2 412 301	2 312 902
Infiltracja	[%]	54,53%	58,03%	57,68%
Produkcja	[m <sup>3</sup> /r]	3 939 662	4 157 270	4 009 821

Zródło: Urząd Miejski w Cieszynie, ZGK Cieszyn,

W analizowanym okresie (lata 2006 – 2008) ilość wód infiltracyjnych w systemie kanalizacyjnym była bardzo wysoka – wynosiła ponad 54 %. Związane jest to ze złym stanem technicznym sieci kanalizacyjnej i znacznym udziałem kanalizacji ogólnospławnej w systemie (ok. 30%). Kanalizacja ogólnospławną obejmuje rejon śródmieścia, którego teren jest w



większości silnie zagospodarowany (drogi, place, itd.).

### **c/ ciepłownictwo.**

Głównym źródłem ciepła wykorzystywanego do celów grzewczych w Cieszynie jest elektrociepłownia. Dysponuje ona obecnie mocą cieplną 125 MW. W roku 2002 przeprowadzona została modernizacja, której efektem było uruchomienie produkcji energii elektrycznej o mocy 4,5 MW.

Dzięki rozbudowanemu układowi dystrybucji – łączna długość sieci cieplnej wynosi ok. 113 km – ciepło trafia do wszystkich osiedli mieszkaniowych domów wielorodzinnych. W Cieszynie 51% mieszkań podłączonych jest do sieci cieplnej, a aż 98% mieszkań spółdzielczych korzysta z tego systemu grzewczego. W niewielkim stopniu sieć cieplna rozbudowana jest w ścisłym, zabytkowym centrum miasta, gdzie przede wszystkim ogrzewa obiekty użyteczności publicznej, ale też wzrasta sukcesywnie liczba budynków mieszkalnych do niej podłączonych.

- System ciepłowniczy oparty jest głównie na napowietrznych magistralach ciepłowniczych: „Północ” do PPG Polifarb Cieszyn S.A. o długości 4,6 km (2 x DN400, 2 x DN200) oraz „Południe” do os. Podgórze o długości 2,8 km (2 x DN600/500). Magistrale te charakteryzują się znacznym przewymiarowaniem średnic w stosunku do obecnie pokrywanych potrzeb cieplnych. Izolacja termiczna magistral nie spełnia współczesnych norm technicznych i jest w dużym, stopniu zużyta. Szacowany największy udział w stratach przesyłu systemu ciepłowniczego na magistralach, rosnące nakłady remontowe na konstrukcje wsporcze i odtworzenie stanu technicznego izolacji termicznej oraz uciążliwość dla otoczenia ze względu na napowietrzny przebieg z dużą ilością kompensatorów poziomych i pionowych szpecących krajobraz są najważniejszym obecnie problemem związanym z sieciami cieplnymi.

### **d/ zaopatrzenie w gaz i energię elektryczną.**

- **Sieć gazowa**

Siecią gazu ziemnego administruje PGNiG w Zabrze, Rozdzielnia Gazu w Cieszynie. Istnieją również rezerwy przesyłowe w sieciach gazu ziemnego.

Miasto jest zasilane gazem ziemnym wysoko metanowym poprzez układ przesyłowy wysokiego

ciśnienia z Kostkowic. W rejonie ul. Zamarskiej, poprzez stację redukcyjno-pomiarową I-go stopnia, ciśnienie gazu zostaje zredukowane do ciśnienia roboczego wynoszącego od 0,25 Mpa do 0,35 Mpa. Stąd gaz systemem rurociągów dystrybucyjnych rozprowadzany jest po terenie niemalże całego miasta.

Łączna długość sieci gazowej wynosi 267 km, a gaz dostarczany jest do 16.790 odbiorców. Gaz z sieci zaspakaja potrzeby prawie 96% gospodarstw domowych. Rozbudowa sieci gazowej następuje sukcesywnie, zgodnie z możliwościami finansowymi Górnośląskiej Spółki Gazownictwa Sp. z o.o. w Zabrze. Największe problemy sprawia sieć gazowa w śródmieściu miasta, gdzie ma największe zużycie techniczne i częściej niż w innych rejonach miasta występują awarie.

- **sieć elektroenergetyczna**

Siecią energetyczną (elektryczną) zarządza ENION S.A., Rejon Energetyczny w Cieszynie. Energia elektryczna dostarczana jest do Cieszyna z linii wysokiego napięcia 110kV poprzez dwie główne stacje zasilania: PGPZ 110/15kV „Mnisztwo” oraz GPZ 110/15kV „Hażlaska”. Sieć rozdzielcza 15kV oraz sieć niskiego napięcia zrealizowane są jako kablowe na terenie centrum miasta i osiedli mieszkaniowych, a jako napowietrzne poza tymi terenami. Stwierdzić należy, że przepustowość sieci wysokiego napięcia jest wystarczająca, natomiast w sieciach niskiego napięcia występują w kilku dzielnicach miasta znaczne przeciążenia. Dotyczy to zwłaszcza rejonu śródmieścia, gdzie trudno uzyskać zwiększenie mocy zamówionej. Mając na uwadze powyższe niedogodności należy zmodernizować i rozbudować sieci niskiego napięcia oraz stacje traformatorowe na terenie śródmieścia i częściowo na peryferiach miasta. Dodatkowo należy zapewnić zasilanie dla obszarów budownictwa mieszkaniowego, przewidzianych w Studium uwarunkowań i kierunków zagospodarowania przestrzennego miasta oraz miejscowych planach zagospodarowania pod zabudowę.

### **e/ infrastruktura teletechniczna i teleinformatyczna**

Najważniejszym elementem rozwoju telekomunikacji nie jest wzrost ilości abonentów telefonicznych (dostępność do usług telefonicznych z powodzeniem uzupełniają operatorzy telefonii komórkowej), ale wzrost dostępności łączy szerokopasmowych ułatwiających korzystanie z zasobów Internetu i łączności elektronicznej. Coraz powszechniejsze wykorzystywanie tej technologii w życiu i biznesie staje się wyzwaniem dla administracji

publicznej wszystkich szczebli oraz innych podmiotów działających w sektorze usług nierynkowych. Dotychczasowy brak usług świadczonych drogą elektroniczną stanowi dużą barierę w rozwoju gospodarczym.

### **2. Gospodarka**

#### **2.1 główni pracodawcy – struktura i trendy,**

Głównymi pracodawcami w Cieszynie są przedsiębiorstwa działające w sektorze produkcyjnym: PPG Polifarb Cieszyn S.A. Oddział Cieszyn, Celma Maszyny Elektryczne S.A., Kraft Foods Polska Sp. z o.o. Oddział Olza, Elektrometal S.A., Fabryka Automatyki Chłodniczej S.A., Lakma S.A., Bracki Browar Zamkowy Sp. z o.o., Energetyka Cieszyńska Sp. z o.o.

Zmniejszenie zatrudnienia na przestrzeni ostatnich 10 lat wystąpiło we wszystkich wymienionych przedsiębiorstwach. Największe ograniczenia skali zatrudnienia nastąpiły w branży elektrotechnicznej, także z likwidacją działalności na terenie Cieszyna przez producenta elektronarzędzi – Elektronarzędzia Celma S.A. Znaczne ograniczenia w zatrudnieniu nastąpiły w branży chemii budowlanej, w tym poprzez reorganizację PPG Polifarbu Cieszyn S.A. . Istotne znaczenie na mapie gospodarczej Cieszyna mają powstałe w ostatnich latach 2 duże zakłady tj. Zakłady Przetwórstwa Mięsnego Jan Bieleś w Cieszynie oraz koreański producent części samochodowych Daedong System Sp. z o.o.

W Cieszynie funkcjonują również,liczni mniejsi pracodawcy, przede wszystkim w sektorze usług rynkowych oraz publicznych. Do tych pierwszych zaliczyć można:

- cały sektor bankowy reprezentowany przez 10 banków – wśród nich największymi pracodawcami są oddziały PKO BP S.A oraz ING Bank Śląski S.A.
- Przedsiębiorstwo Komunikacji Samochodowej

W sektorze usług nierynkowych funkcjonują tacy pracodawcy jak: Zespół Zakładów Opieki Zdrowotnej, Filia Uniwersytetu Śląskiego, Urząd Skarbowy, Sąd Rejonowy, Komenda Powiatowa Policji, powiatowe i miejskie jednostki organizacyjne.

## 2.2 ilość podmiotów – w systemie Regon

Tab. nr 10 Podstawowe sektory – ilość podmiotów

Podmioty gospodarcze w systemie REGON						
				4997	4965	4959
2000		14748				
Ilość podmiotów w latach				5.450		
2003	2005	2006	2008			
<b>Razem:</b>						
w tym sektory						
produkcyjny		376	419	419	419	403
budowlany		471	476	445	450	464
transport, składowanie, łączność		289	304	297	293	305
handel, naprawy		1747	1821	1765	1735	1670

Źródło: oprac. własne UM – Referat Strategii w Cieszynie

## 2.3 struktura podstawowych branż gospodarki na terenie miasta – trendy,

W Strategii Rozwoju Miasta Cieszyna do roku 2015 przyjęto, że w kresie jej realizacji będzie następował systematyczny rozwój gospodarczy miasta. Funkcjonujący układ gospodarczy w mieście podlega stałym zmianom, które mieszczą się w nurcie przemian gospodarczych kraju. Dominujące branże sektora produkcyjnego (elektromaszynowa, spożywcza, elektroniczna, chemiczna) podlegały przemianom jak analogiczne branże w kraju. Przemiany te, z uwagi na dobrą kondycję szeregu wiodących firm i dobrze umiejscowionym produktom na rynku, były przesunięte w czasie w stosunku do podobnych zakładów w kraju. Przewodzące przedsiębiorstwa sprywatyzowały się. Kondycja finansowa pozostałych, ze względu na brak środków na prace rozwojowe, pogarszała się. Na kondycję finansową firm współpracujących z górnictwem ma wpływ restrukturyzacja górnictwa i związane z nią zmniejszone zamówienia.

W ostatnich latach odnotowano powstanie dużej ilości podmiotów gospodarczych, które, wykorzystując przygraniczne położenie miasta, prowadzą głównie działalność handlową i usługową.

Analizując strukturę gospodarczą miasta, należy zwrócić uwagę na bardzo dynamicznie rozwijającą się branżę tj. turystykę.

Bogata historia Cieszyna, udokumentowana zachowanym starym układem urbanistycznym,

zabytkową zabudową oraz licznymi eksponatami dostępnymi w cieszyńskich placówkach kulturalnych oraz cieszyńskich kościołach, jest magnesem przyciągającym do miasta turystów. Dominuje w tym zakresie turystyka jednodniowa w postaci wycieczek grupowych, indywidualnych przyjazdów wczasowiczów przebywających w pobliskich Beskidach oraz osób podróżujących głównym szlakiem komunikacyjnym, jakim jest droga krajowa nr 1.

Od kilku lat w zasadniczy sposób wzrasta, również napływ turystów – uczestników festiwali, które odbywają się w Cieszynie. Rozwój turystyki nie może odbyć się bez zapewnienia odpowiedniej ilości i jakości miejsc noclegowych. Miasto jest w stanie zapewnić w sezonie letnim ok. 2000 miejsc noclegowych, z czego ok.  $\frac{3}{4}$  stanowi sezonowa baza noclegowa powstała w wyniku zagospodarowania wolnych miejsc w akademikach UŚ, internatach szkół średnich jak również szkołach i przedszkolach. Trzy hotele funkcjonujące na terenie Cieszyna oraz kilka mniejszych gościńców oferują pokoje o zróżnicowanym standardzie i cenie oraz łącznej ilości 520 miejsc, będących do dyspozycji turystów przez cały rok.

Obecność dużej liczby turystów w czasie imprez kulturalnych powoduje potrzebę stałego podnoszenia jakości usług gastronomiczno - hotelarskich. Ścisłe centrum Cieszyna charakteryzuje się dużym stopniem nasycenia lokali gastronomicznych takich jak: restauracje, kawiarnie, sezonowe letnie ogródki.

#### **2.4 zatrudnienie w poszczególnych sektorach**

W analizie struktury zatrudnienia w poszczególnych sektorach przyjęto pomocniczy podział sektorów zatrudnienia na: „przemysł i budownictwo”, „usługi rynkowe” (handel i naprawy; hotele i restauracje; transport, składowanie i łączność; pośrednictwo finansowe; obsługę nieruchomości i firm; pozostałą działalność komunalną, socjalną i indywidualną) oraz „usługi nierynkowe” (administrację publiczną i obronę narodową; edukację; ochronę zdrowia i opiekę socjalną). Spowodowane jest to niejednorodnym sposobem prezentacji danych w rocznikach statystycznych oraz zmianami klasyfikacji statystycznej w ostatnich latach.

*Tab. nr 11 Zmiany w strukturze zatrudnienia w Cieszynie*

<b>sektor</b>					
<b>Rok</b>					
<b>2001</b>	<b>2002</b>	<b>2003</b>	<b>2007</b>	3.566	3.804
przemysł i budownictwo					

## Lokalny Program Rewitalizacji Miasta Cieszyna

usługi rynkowe	4.413	3.900	3.522	4.432
usługi nierynkowe	4.675	4.650	4.272	4.194
ogółem	13.130	12.418	11.378	11.465

*Źródło: oprac. własne UM – Referat Strategii w Cieszynie*

W przeciągu lat 2001 – 2005 zmniejszył się znacznie udział sektora „przemysł i budownictwo” w całkowitej ilości miejsc pracy, co związane jest przede wszystkim z procesami restrukturyzacyjnymi w branży przemysłowej, natomiast dane za rok 2007 wskazują na wzrost zatrudnienia w sektorach przemysł i budownictwo oraz w usługach. Wobec braku danych za rok 2008 – trudno stwierdzić czy jest to trwały trend.

Przedstawione powyżej dane pokazują ogólne tendencje zmian na rynku pracy w Cieszynie. Wynika z nich jednoznacznie, że ogranicza się rola Cieszyna, jako miejsca pracy dla mieszkańców miasta i okolicznych gmin. Efektem tego jest znaczny wzrost ilości bezrobotnych.

Spadek znaczenia tradycyjnych gałęzi gospodarki pokazuje, jak ważny jest sektor usługowy, a więc małe i średnie przedsiębiorstwa, które generują nowe miejsca pracy. Jest to zjawisko, które dowodzi, że polska gospodarka upodabnia się do rozwiniętych gospodarek w państwach zachodnioeuropejskich. Stabilny jest natomiast ilościowy poziom zatrudnienia w sektorze „usług nierynkowych”, co przy zmniejszającej się ogólnej ilości pracujących oznacza wzrost znaczenia tego sektora w zapewnieniu miejsc pracy.

Mimo tendencji spadkowej zatrudnienia w przemyśle i budownictwie wciąż sektor ten jest największym pracodawcą w województwie i powiecie, tym czasem w Cieszynie wiodącą rolę pełni sektor usług nierynkowych – duże znaczenie ma tu fakt, że Cieszyn jest miastem powiatowym.

*Tab. nr 12 Liczba pracujących w Cieszynie w wybranych sektorach*

sektor
--------

*Źródło: oprac. własne UM – Referat Strategii w Cieszynie*

Dane przedstawione w powyższej tabeli obrazują trendy zmiany liczby zatrudnionych w poszczególnych sektorach. Przedstawiają spadek ilości zatrudnionych w przemyśle na przestrzeni ostatnich 12 lat oraz zauważalny wzrost w roku 2008. Aktualnie trudno jest stwierdzić czy jest to oznaka trwałego trendu. W latach 90-tych miał miejsce również znaczny spadek ilości zatrudnionych w budownictwie, który spowodowany był przede wszystkim

zakończeniem robót budowlanych przy budowie fragmentu drogi krajowej nr 1 i przejścia granicznego w Cieszynie – Boguszowicach.

### 3. Sfera społeczna

#### 3.1 struktura demograficzna i społeczna – trendy

Tab. nr 13 Liczba ludności Cieszyna

	2006	2008
kobiety	19 452	18 870
mężczyźni	16 633	16 149
ogółem	36 085	35 019

Zródło: oprac. własne UM – Referat Strategii w Cieszynie

Tab. nr 14 Podział ludności Cieszyna wg wieku

	2006	2008
przedprodukcyjnym	6 369	5 948
produkcyjnym	23 642	22 641
poprodukcyjnym	6 074	6 430

Zródło: oprac. własne UM – Referat Strategii w Cieszynie

Tab. nr 15 Podział ludności Cieszyna wg wykształcenia ludności powyżej 13 lat (wg danych ze spisu powszechnego w 2004r.)

wyższe	3861
policealne	1053
średnie ogólnokształcące	3402
średnie zawodowe	8002
zasadnicze zawodowe	7266
ukończone podstawowe	6999
podstawowe nie ukończone i bez wykształcenia szkolnego	475

Zródło: oprac. własne UM – Referat Strategii w Cieszynie

Infrastrukturę społeczną miasta tworzą:

- w zakresie edukacji: 2 szkoły wyższe (Uniwersytet Śląski – Wydziały Etnologii Nauk o Edukacji oraz Artystyczny, Nauczycielskie Kolegium Języków Obcych, Górnośląska Wyższa Szkoła Handlowa - Zamiejscowy Ośrodek Dydaktyczny, Wyższa Szkoła Biznesu -

Zamiejscowy Ośrodek Dydaktyczny), 4 licea ogólnokształcące, 6 zespołów szkół ponadgimnazjalnych o kierunkach zawodowych, szkoła muzyczna I i II stopnia, 6 gimnazjów, 10 szkół podstawowych,

- w zakresie ochrony zdrowia: Zespół Zakładów Opieki Zdrowotnej, w tym 2 szpitale, 1 zakład opiekuńczo-leczniczy, 2 żłobki oraz 16 aptek,
- w zakresie pomocy społecznej: Miejski Ośrodek Pomocy Społecznej, 4 domy pomocy społecznej, 3 ośrodki wsparcia (Ośrodek Wsparcia dla osób z zaburzeniami psychicznymi, Dom Matki i Dziecka „Słonecznik”, Hostel dla osób bezdomnych i uzależnionych), ośrodek interwencji kryzysowej (Hostel „Przeciw Przemocy – Wyrównać Szanse”), 7 dziennych placówek opiekuńczo – wychowawczych (Środowiskowe Ogniska Wychowawcze, Młodzieżowy Klub Środowiskowy „graciarnia”, Klub środowiskowy dla dzieci i młodzieży), ośrodek poradnictwa rodzinnego (Centrum Profilaktyki Edukacji i Terapii „Kontakt”).
- w zakresie kultury: Cieszyński Ośrodek Kultury „Dom Narodowy”, Teatr im. A. Mickiewicza, kino „Piast”, Książnica Cieszyńska, Muzeum Śląska Cieszyńskiego, Biblioteka Miejska z 4 filiami, Biblioteka Pedagogiczna, Biblioteka Uniwersytecka, Śląski Zamek Sztuki i Przedsiębiorczości.
- w zakresie turystyki, sportu i rekreacji: 4 hotele, 4 zajazdy, schronisko młodzieżowe, Miejski Ośrodek Sportu i Rekreacji, basen otwarty, 2 baseny kryte, stadion, wielofunkcyjna hala widowiskowo-sportowa, 2 ośrodki tenisowe, wyciąg narciarski,

### **3.2 określenie grup społecznych wymagających wsparcia w ramach programu rewitalizacji**

Grupy społeczne, które znajdują się w szczególnie trudnej sytuacji, doświadczają wykluczenia społecznego lub są zagrożone wykluczeniem i wymagają szczególnego wsparcia w zakresie integracji społecznej, wywodzą się z osób bezrobotnych, niepełnosprawnych, bezdomnych i uzależnionych.

W latach 2000 – 2006, podobnie jak w latach wcześniejszych, bezrobocie, niepełnosprawność oraz bezdomność, obom ubóstwa stanowiły najczęstsze przesłanki do udzielania pomocy społecznej.



**a/ bezrobocie**

W Gminie Cieszyn występuje bezrobocie o charakterze długotrwałym, ale nie strukturalnym. W 2008r. zarejestrowanych było 1066 osób z tendencją wzrostową wśród kobiet. Zaczyna się pojawiać na dużą skalę degradacja szerokich grup społecznych. Wysokie bezrobocie występuje wśród absolwentów szkół oraz ludzi młodych, często z wyższym wykształceniem, a więc wśród osób w wieku najbardziej produktywnym, rozwojowym, kiedy w normalnie funkcjonującym społeczeństwie osoby w tym przedziale wiekowym duży procent dochodów przeznaczają na inwestycje i zagospodarowanie. Taki stan powoduje obniżenie zapotrzebowania na towary i usługi, a w konsekwencji prowadzi do dalszego wzrostu bezrobocia.

*Tab. nr 16 Osoby aktywne bezrobotne zarejestrowane w Gminie Cieszyn*

Wiek	Ilość osób zarejestrowanych stan na dzień 31.12.2008r.
do 24 roku życia	180
między 25-34 rokiem życia	294
między 35-44 rokiem życia	171
powyżej 45 roku życia	421
ogółem	1066

*Źródło: oprac. własne UM – Referat Strategii w Cieszynie*

*Tab. nr 17 Bezrobotni wg wykształcenia*

wykształcenie	2007
wyższe	131
policealne i średnie zawodowe	269
średnie ogólnokształcące	111
zasadnicze zawodowe	255
podstawowe i gimnazjalne	300

*Źródło: oprac. własne UM – Referat Strategii w Cieszynie*

**b/ bezdomność**

W Cieszynie występuje problem bezdomności w obydwu jego „odmianach” – bezdomności przymusowej, dotyczącej osób eksmitowanych z mieszkań, ofiar przemocy, itp., oraz bezdomności dobrowolnej. Gmina od kilku lat podejmuje działania zmierzające do

ograniczenia zjawiska bezdomności – istniejące w chwili obecnej placówki dla bezdomnych (Domy „Barka”) oraz dla ofiar przemocy (Hostel przy ul. Mała Łąka) pozwoliły w istotny sposób zmniejszyć ilość osób pozostających bez dachu nad głową. Obecnie niezbędne wydaje się rozwinięcie działań skierowanych do samotnych matek z dziećmi oraz osób oczekujących na mieszkania socjalne, które dodatkowo powinny zostać objęte przygotowanymi specjalnie dla nich programami edukacyjnymi. Według szacunkowych danych, w Cieszynie jest ok. 150 osób bezdomnych.

### **c/ niepełnosprawność**

Zgodnie z szacunkami ok. 14% mieszkańców Cieszyna to osoby niepełnosprawne. Oznacza to, że 5300 mieszkańców naszego miasta jest bezpośrednio zainteresowanych wszelkimi działaniami podjętymi w celu wyrównania szans ich życia w mieście. Jednakże ze względu na graniczny oraz powiatowy charakter miasta należy przypuszczać, że z przedsięwzięć na rzecz osób niepełnosprawnych będzie korzystała w przyszłości znacznie większa ich liczba. W społeczeństwie występują tendencje do izolacji i ograniczania udziału osób niepełnosprawnych w życiu społecznym i mimo poprawy w tej dziedzinie, niektóre formy dyskryminacji osób niepełnosprawnych stanowią nadal poważny problem. Osoby niepełnosprawne niemal każdego dnia borykają się ze skutkami barier architektonicznych, transportowych i komunikacyjnych, z zasadami i kierunkami działań opartymi na nadopiekuńczości oraz z brakiem odpowiednich modyfikacji w udogodnieniach i formach działania.

W poniższej tabeli przedstawiono liczbę niepełnosprawnych niezdolnych do pracy:

*Tab. nr 18*

Źródło: oprac. własne UM – Referat Strategii w Cieszynie

### 3.3 struktura organizacji pozarządowych

W Cieszynie działa wiele organizacji pozarządowych w różnych sferach życia społecznego. W obszarze polityki społecznej, w szczególności pomocy społecznej, pomocy osobom niepełnosprawnym, ciężko chorym, profilaktyki, rozwiązywania problemów alkoholowych oraz przeciwdziałania narkomanii działają następujące organizacje pozarządowe:

- Stowarzyszenie Pomocy Wzajemnej „Być Razem”. W ramach Stowarzyszenia funkcjonują :
  - Centrum Profilaktyki, Edukacji i Terapii „Kontakt”
  - Hostel „Przeciw Przemocy – Wyrównać szanse”
  - Dom Matki i Dziecka „Słonecznik”
  - Centrum Edukacji Socjalnej, w tym Dom Wspólnoty
  - Młodzieżowy Klub Środowiskowy „Graciarnia”
  - Centrum Wolontariatu.
- „Teen Challenge” Chrześcijańska Misja Społeczna. W ramach Stowarzyszenia funkcjonują:
  - Klub Środowiskowy Dla Dzieci
  - Hostel Dla Osób Bezdomnych
  - Punkt konsultacyjny ds Narkomanii
- Towarzystwo Przyjaciół Dzieci. W ramach towarzystwa prowadzone są ogniska wychowawcze.
- Cieszyńskie Stowarzyszenie Klub Abstynentów „Familia”. W ramach stowarzyszenia prowadzony jest klub abstynenta.
- Cieszyńskie Stowarzyszenie Ochrony Zdrowia Psychicznego „Więź”.
- Stowarzyszenie Rehabilitacji Kultury Fizycznej Turystyki i Integracji Osób Niepełnosprawnych.
- Stowarzyszenie Przyjaciół Chorych „Hospicjum” im. Łukasza Ewangelisty.
- Polskie Stowarzyszenie na rzecz integracji „Działajmy Razem”.

- Polski Czerwony Krzyż.
- Polski Komitet Zwalczenia Raka.
- Stowarzyszenie Amazonek.
- Polski Związek Emerytów, Rencistów i Inwalidów – Oddział Rejonowy.
- Polskie Towarzystwo Ewangelickie.
- Polski Związek Niewidomych.
- Polski Związek Głuchych.
- Polskie Stowarzyszenie Diabetyków.
- Stowarzyszenie Cieszyńskiej Młodzieży Twórczej.

W Cieszynie nie funkcjonuje organizacja typu „parasolowego”, która sprawowałaby funkcje „opiekuńcze” i „wspomagające” dla w/w organizacji. Organizacje te współpracują z odpowiednimi jednostkami samorządu cieszyńskiego.

### **3.4 stan bezpieczeństwa na terenie miasta**

W 2008 roku nastąpił w Cieszynie w porównaniu z 2006 rokiem spadek ogólnej liczby stwierdzonych przestępstw z 1762 do 1281.

Największy wzrost nastąpił w liczbie przestępstw „kradzież z włamaniem”: 106 w 2006 roku oraz 201 w 2008 roku.

Na zbliżonym poziomie utrzymała się ilość przestępstw w kategoriach:

*Tabela nr 19*

	Rok 2006	Rok 2008	Wzrost/Spadek +/-
kradzieże	277	300	23
kradzieże z włamaniem	106	201	95
kradzieże samochodów	6	16	10
rozboje	24	19	-5
bójka, pobicie	10	14	4

*Źródło: Opracowanie własne – UM w Cieszynie ref. Strategii*

Najbardziej zagrożonymi przestępczością rejonami Cieszyna są: centrum miasta, rejon targowiska miejskiego przy ul. Katowickiej, ogródki działkowe w rejonie ul. Zamarskiej oraz rejon ul. Bielskiej. Nie odnotowano szeroko pojętej przestępczości zorganizowanej.

## Lokalny Program Rewitalizacji Miasta Cieszyna

W zakresie bezpieczeństwa na drogach miasta Cieszyna sytuację przedstawia poniższa tabela:

Tabela nr 20

	Rok 2003	Rok 2006	Rok 2008
wypadki drogowe	31	30	31
ranni	36	35	28
zabici	3	3	4
kolizje	508	509	426

*Źródło: Opracowanie własne – UM w Cieszynie ref. Strategii*

Najwięcej zdarzeń drogowych w 2008 roku miało miejsce na ulicach będących głównymi ciągami komunikacyjnymi miasta:

Tabela nr 21

ulica	ilość wypadków	ilość kolizji
Katowicka	7	85
Bielska	6	60
Frysztacka	2	22
Bobrecka	0	5
Stawowa	1	40
Liburnia	1	7
Al. Łyska	1	8
Zamkowa	0	6
Górna	0	7

*Źródło: Opracowanie własne – UM w Cieszynie ref. Strategii*

Najwięcej wypadków występuje w poniedziałek i środę między 6.00 i 21.00.

W zakresie wykonanych interwencji przez Straż Miejską na terenie miasta zauważamy na przestrzeni lat 2003 – 2008 wyraźny wzrost różnego rodzaju zdarzeń. Ilość interwencji została przedstawiona w poniższej tabeli:

Tabela nr 22

rodzaj interwencji	Rok 2003	Rok 2006	Rok 2008
--------------------	----------	----------	----------

## Lokalny Program Rewitalizacji Miasta Cieszyna

pouczenia	5321	5838	6260
mandaty karne	1071	1019	1325
wnioski do sądu	198	121	200
przekazano sprawę policji	138	79	306

*Źródło: Opracowanie własne – UM w Cieszynie ref. Strategii*

### 3.5 Identyfikacja problemów w sferze przestrzennej i gospodarczej

W wyniku przeprowadzonej diagnozy stanu istniejącego w Cieszynie w sferze przestrzennej i gospodarczej sformułowano następujący zakres problemowy:

- brak obowiązujących planów zagospodarowania przestrzennego,
- duża ilość obiektów w zabytkowej części miasta w złym stanie technicznym,
- nawierzchnia części ulic i placów publicznych odbiegająca od zabytkowego charakteru otoczenia,
- mała ilość miejsc parkingowych obsługująca zabytkową część miasta,
- duża ilość samochodów parkujących wzdłuż ulic w zabytkowej części miasta,
- brak uzbrojonych terenów pod zorganizowane inwestycje gospodarcze,
- przeciążone i o złym stanie technicznym drogi podstawowego układu komunikacyjnego składającego się z dróg wojewódzkich, powiatowych i gminnych,
- zły stan techniczny pozostałych dróg gminnych,
- brak parkingów obsługujących tereny rekreacyjne,
- nieprawidłowo funkcjonujący system kanalizacji ogólnospławnej,
- niewystarczający zasięg systemu kanalizacji sanitarnej w mieście,
- zły stan techniczny sieci wodociągowej, gazowej oraz energetycznej w śródmieściu,
- napowietrzne magistrale ciepłne powodujące straty w przesyłaniu ciepła oraz wpływające negatywnie na estetykę krajobrazu, przede wszystkim w śródmieściu miasta,
- przeciążone i o złym stanie technicznym drogi podstawowego układu komunikacyjnego,
- dysharmonia w zabudowie i sposobie użytkowania obiektów w rejonie nadbrzeża Olzy i Cieszyńskiej Wenecji,
- zdekapitalizowana infrastruktura na spółdzielczych osiedlach mieszkaniowych.

### 3.6 Identyfikacja problemów w sferze społecznej

Cieszyn jest miastem, w którym nie ma dużych skupisk ludności ubogiej („slumsów”), wielkich „blokowisk” czy zaniedbanych przedmieść. Możliwe jest wskazanie konkretnych ulic, które mają charakter „obszarów problemowych” – ul. Błogocka, Frysztacka, Skrajna, Sikorskiego. Charakterystyczne dla miasta jest występowanie poszczególnych problemów w różnych częściach miasta:

- szczególne natężenie problemu bezrobocia na Frysztackim Przedmieściu (ponad 40% powodów przyznania pomocy), na osiedlu Mały Jaworowy (ponad 40%), os. Podgórze (45%), w rejonie Al. Łyska i os. Błogocice (50%), Nowe Miasto i rejon ulic Błogocka i Sikorskiego (51%);
- niepełnosprawność i długotrwała choroba – Śródmieście (prawie 50% przesłanek), os. Piastowskie i Pastwiska (44,7%);
- alkoholizm – ul. Błogocka, ośrodki dla bezdomnych (Błogocka, Motokrosowa) – ponad 20% przesłanek;
- bezradność, bezdomność i ubóstwo – rejon ul. Bielskiej (33%), osiedla Bobrek Wschód i Zachód, ul. Stawowa (prawie 30%).
- brak miejsc do spotkań dla młodzieży i dorosłych na osiedlach mieszkaniowych.

## 4. Analiza SWOT























































































































































## **II. Strategiczne dokumenty dotyczące przestrzenno – społeczno – gospodarczego rozwoju miasta i regionu**

Lokalny Program Rewitalizacji Miasta Cieszyna jest spójny ze wszystkimi elementami strategii rozwoju województwa i gminy. Dodatkowo kluczowym elementem jest spójność Programu z celami i zadaniami polityki strukturalnej i polityki spójności UE. Ze względu na możliwość współfinansowania projektów objętych Programem, należy uwzględnić powiązania i zgodność z wymogami i zasadami ich przyznawania. W tym celu dokonano analizy zgodności Programu ze wszystkimi w/w czynnikami. Przeanalizowano również spójność z priorytetami rozwoju

Cieszyna, z planami inwestycyjnymi, szczególnie w aspekcie zgodności z zasadą zrównoważonego rozwoju miasta.

### **1. Strategia Rozwoju Województwa Śląskiego na lata 2000-2020.**

Strategia jest podstawowym dokumentem strategicznym określającym główne założenia rozwoju Województwa Śląskiego.

W obrębie wyznaczonych priorytetów dziedzinowych w „Strategii Rozwoju Województwa Śląskiego na lata 2000-2020” określono 4 cele strategiczne:

- Wzrost wykształcenia mieszkańców oraz ich zdolności adaptacyjnych do zmian społecznych i gospodarczych w poczuciu bezpieczeństwa społecznego i publicznego.
- Rozbudowa oraz unowocześnienie systemów infrastruktury technicznej.
- Wzrost innowacyjności i konkurencyjności gospodarki.
- Poprawa jakości środowiska naturalnego i kulturowego oraz zwiększenie atrakcyjności przestrzeni

Lokalny program rewitalizacji miasta Cieszyna jako zespół działań i projektów wpisuje się w wymienione wyżej cele strategiczne i jest z nimi powiązany i spójny. Dotyczy bowiem sfery życia społecznego, gospodarczego i środowiska naturalnego, którego elementem jest człowiek oraz jego dorobku kulturowego. Istotnym celem jest właściwa struktura przestrzenna uwzględniająca prowadzenie przyjaznej dla środowiska polityki rozwoju, w tym inwestycyjnej.

### **2. Strategia Rozwoju Miasta Cieszyna do 2015 roku.**

Strategia rozwoju Miasta Cieszyna do 2015 roku została uchwalona w dniu 1 lipca 2004 r. jako instrument do osiągnięcia zamierzonych efektów społecznych i gospodarczych.

Misja rozwoju miasta spełnia rolę nośnego hasła informacyjnego skierowanego zarówno do mieszkańców Cieszyna jak i do jego otoczenia. Deklaracja misji stanowi motto realizowanej „Strategii rozwoju miasta Cieszyna”.

Cieszyn roku 2015 to: „Miasto na ludzką miarę”. Spełnienie wizji oznacza osiągnięcie następujących celów głównych o strategicznym charakterze:

- Stworzenie właściwej, nowoczesnej infrastruktury technicznej, społecznej i usługowej zaspokajającej potrzeby mieszkańców.
- Zwiększenie atrakcyjności miasta dla chcących inwestować i prowadzić działalność

gospodarczą.

- Podniesienie atrakcyjności miasta i wypromowanie go jako miejsca, które warto odwiedzić.
- Wzmocnienie pozycji Cieszyna jako silnego centrum regionu.

W tym kontekście przedstawionych głównych celów strategicznych, jako nadrzędny cel rozwoju miasta przyjęto osiągnięcie wysokiego poziomu zaspokojenia potrzeb mieszkańców w trzech sferach: środowiskowej, społecznej i gospodarczej. Program rewitalizacji dla miasta Cieszyna „wpisuje się” we wszystkie wymienione sfery, największa zbieżność jest jednak widoczna w przypadku celów strategii, które mają być osiągnięte w sferze społecznej i gospodarczej.

### 3. Studium uwarunkowań i kierunków zagospodarowania przestrzennego Cieszyna

Uchwalone w dniu 30 listopada 2000 roku Studium uwarunkowań i kierunków zagospodarowania miasta Cieszyna ustaliło następujące cele generalne:

- Zapewnienie trwałych możliwości harmonijnego, wzajemnie niekonfliktowego współistnienia na obszarze miasta różnych form wykorzystania przestrzeni odpowiadających potrzebom jej użytkowników, przy uwzględnieniu roli Cieszyna jako ośrodka miejskiego w otoczeniu regionalnym oraz potrzeb ochrony unikalnych wartości dziedzictwa kulturowego, krajobrazu i środowiska przyrodniczego miasta
- Mobilizacja wewnętrznego potencjału miasta w celu wykorzystania ograniczonych w czasie szans rozwojowych, a zarazem uniknięcia błędów w zagospodarowaniu przestrzennym, które mogą zagrażać w okresie przyspieszonego rozwoju.

Strategia rozwoju przestrzennego określona w Studium przewiduje realizację m.in. następujących programów strategicznych:

- program rewitalizacji Zamku, strefy nadbrzeża Olzy i Cieszyńskiej Wenecji,
- program odnowy i rehabilitacji najważniejszych przestrzeni publicznych starego miasta,
- program organizacji zintegrowanego węzła przesiadkowego komunikacji pasażerskiej.

Powyższe programy strategiczne znajdują odzwierciedlenie w ustaleniach opracowanego planu zagospodarowania przestrzennego Śródmieścia.

### 4. Program Pomocy Społecznej Miasta Cieszyna na lata 2007 - 2013

Celem głównym programu jest stworzenie wszystkim mieszkańcom Cieszyna warunków do aktywnego udziału w życiu społeczności lokalnej na miarę potrzeb i możliwości.

Cele operacyjne programu:

- utrzymanie i rozwój spójnego systemu współpracy instytucji i organizacji,
- organizacja i realizacja systemowych i profesjonalnych rozwiązań problemów społecznych w poszczególnych obszarach działań społecznych,
- aktywizacja środowisk i osób marginalizowanych i zagrożonych wykluczeniem społecznym do podejmowania użytecznych ról i funkcji społeczno – zawodowych, w tym rozwój kwalifikacji i kompetencji kadry pomocy społecznej,
- edukacja społeczna,
- inspirowanie społeczności lokalnej do rozwiązywania ważnych problemów społecznych – rozwój wolontariatu,
- podnoszenie poziomu i doskonalenie sprawności funkcjonowania pomocy społecznej, w tym rozwój kwalifikacji i kompetencji kadry pomocy społecznej,
- wspieranie i promocja modelowych metod działania w zakresie radzenia sobie z problemem marginalizacji i wykluczenia społecznego.

Cele i działania programu rewitalizacji wpisują się i są spójne z wymienionym wyżej celem głównym i celami operacyjnymi.

### **III. Założenia programu rewitalizacji**

#### **1. Okres programowania**

Lokalny Program Rewitalizacji Miasta Cieszyna obejmuje lata 2007 – 2013. Projekty rewitalizacyjne objęte Programem będą podjęte do realizacji w wymienionym okresie. Część z nich ze względów organizacyjnych i finansowych będzie realizowana w dłuższej perspektywie czasowej, a więc po roku 2013.

Realizacja działań rewitalizacyjnych jest kontynuacją procesu ustalonego w Lokalnym Programie Rewitalizacja na lata 2004 – 2006.

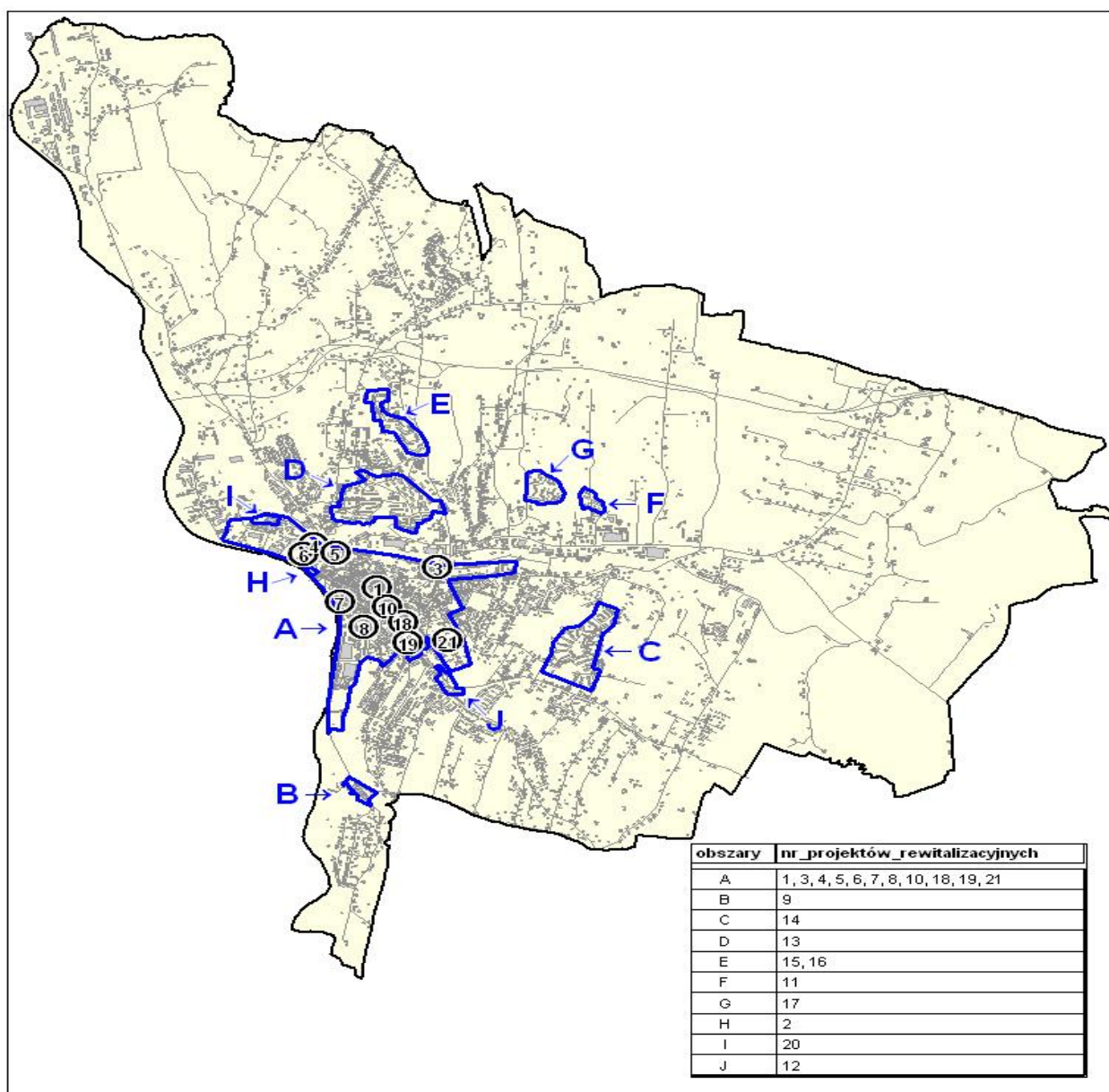
### 2. Zasięg terytorialny rewitalizowanego obszaru

#### 2.1 granice rewitalizowanego obszaru

W celu przeprowadzenia procesu rewitalizacji na terenie Miasta Cieszyna zostało wyznaczonych 10 obszarów rewitalizacyjnych. Podstawą wyznaczenia obszarów była szczegółowa analiza występujących problemów i ich kumulacja w sferze przestrzennej, gospodarczej i społecznej zdiagnozowanych w rozdziale I niniejszego opracowania. Dodatkowym elementem uzasadniającym wybór obszarów były również dotychczasowe doświadczenia w realizacji projektów rewitalizacyjnych oraz konieczność dalszych prac w celu spełnienia kryterium kompleksowości dla danego obszaru oraz miasta.

Zasięg terytorialny obszarów przewidzianych do rewitalizacji został zaznaczony na poniższej mapie literami alfabetu od A do J, natomiast projekty rewitalizacyjne numerami porządkowymi odpowiadającymi numeracji kart projektów.

*Mapa obszarów rewitalizacyjnych w Cieszynie*



Źródło: opracowanie własne – UM – Ref. Strategii w Cieszynie

## 2.2 opis i uzasadnienie dla wyznaczonych obszarów

### Obszar rewitalizacyjny A

Obejmuje swym zakresem:

- zdegradowane tereny miejskie tj. Śródmieścia Cieszyna na obszarze określonym w studium uwarunkowań i kierunków zagospodarowania przestrzennego jako teren objęty strefą ochrony zabytków. Granica strefy rewitalizacji zabudowy miejskiej ma następujący przebieg: - Most „Wolności” na rzece Olza, -rzeka Olza do mostu kolejowego, wzdłuż trasy kolejowej do Republiki Czeskiej do wysokości ul. Rzeźniczej i dalej ul. Mostową do rzeki Bobrówka, -rzeka Bobrówka do wysokości skrzyżowania ul. Korfantego z ul. Bielską, -ul. Korfantego do skrzyżowania z ul. Kolejową, -ul. Kolejową do skrzyżowania z ul. Bielską, - ul. Bielską do skrzyżowania z ul. Bolesława Chrobrego, - ul. Bolesława Chrobrego do ul. Żwirki i Wigury, - ul. Żwirki i Wigury do skrzyżowania z ul. Solną, ul. Solną do ul. Górnej i placu Poniatowskiego, -pl. Poniatowskiego i ul. Błogocką, a następnie ul. Stalmacha do ul. Sienkiewicza, -ul. Sienkiewicza przez fragment Lasku Miejskiego do ul. 3 Maja i Mostu „Wolności”.

Teren jest zabudowany budynkami mieszkalnymi, mieszkalno – usługowymi, budynkami i obiektami użyteczności publicznej oraz obiektami przemysłowymi i poprzemysłowymi. Duża część obiektów w tej strefie jest zapisana w rejestrze zabytków.

Podstawowym problemem zdegradowanych terenów miejskich objętych Obszarem A jest postępująca degradacja obiektów i przestrzeni publicznych oraz infrastruktury. Sytuacja ta ma bezpośredni wpływ na nasilenie patologii społecznych w tym zagrożenie przestępczością tak charakterystyczne dla obszarów zurbanizowanych, opuszczonych terenów i zabudowy przemysłowej czy powojkowej, rejonów dworców PKP i PKS, terenu parku Szpitala Śląskiego. Istotnym problemem dla tego obszaru jest brak miejsc parkingowych.

W związku z powyższym w celu rewitalizacji wskazanego wyżej obszaru opracowano założenia 10 – ciu projektów rewitalizacyjnych, które poprzez zadania i działania oraz nowe funkcje wprowadzą istotne zmiany w sferze przestrzennej, gospodarczej i społecznej. Będą to zadania inwestycyjne polegające na restauracji obiektów zabytkowych, zagospodarowaniu mało atrakcyjnych przestrzeni publicznych, tworzeniu stref rekreacyjnych oraz inwestycji w infrastrukturę rekreacyjną i kulturalną. Zadania obejmować będą również inwestycje w infrastrukturę publiczną m.in. budowę miejsc parkingowych i innych usprawniających ruch samochodowy. W zakresie poprawy bezpieczeństwa i porządku publicznego zostanie zainstalowany i wdrożony projekt monitoringu wizyjnego



wraz z budową centrum operacyjnego Straży Miejskiej. W modernizowanych obiektach stworzone zostaną warunki dla różnej działalności w tym okołobiznesowej. Konkretnie specyfikacje zadań i działań zawarte zostały w Kartach projektów rewitalizacyjnych nr 1, 3, 4, 5, 6, 7, 8, 10, 18, 19, 21.

### Obszar rewitalizacyjny B

Obejmuje swym zakresem:

- zdegradowany teren przemysłowy położony przy al. Łyska , ul. Żeromskiego i Bolko Kantora na nieruchomości byłego Przedsiębiorstwa Przetwórstwa Spożywczego „LAS”.

Problemem przestrzennym obszaru jest zdewastowania i zdekapitalizowana zabudowa. Przewidziane w projekcie zadania i działania przyczynią się do przekształcenia funkcji obszaru na cele rekreacyjno – sportowe, wzrostu atrakcyjności turystycznej miasta, stworzą ciekawą ofertę dla mieszkańców w tym młodzieży, a więc zostaną osiągnięte cele w sferze społecznej i gospodarczej. Opis projektu zawarty jest w Karcie projektu rewitalizacyjnego nr 9.

### Obszary rewitalizacyjne C, D, E, F,G

Wymienione obszary dotyczą osiedli mieszkaniowych wybudowanych w technologii wielkopłytowej, charakteryzujących się jednorodnymi problemami w sferze przestrzennej, w tym stanem infrastruktury osiedlowej, oraz w sferze społecznej – wykluczeniem społecznym oraz narastającymi zjawiskami patologicznymi. Z uwagi na powyższe opis i uzasadnienie dla tych obszarów przedstawiono łącznie.

Obszar C obejmuje swym zakresem:

- tereny miejskie osiedla Podgórze – Spółdzielni Mieszkaniowej „Cieszynianka” obejmujące budynki położone w rejonie ulic: Zofii Kossak-Szatkowskiej, Popiołka, Brożka i Morcinka.

Osiedle Podgórze zrealizowane w latach siedemdziesiątych i osiemdziesiątych w technologii wielkopłytowej wymaga działań w zakresie remontów i termomodernizacji budynków mieszkalnych, modernizacji i remontów infrastruktury komunikacyjnej oraz miejsc postojowych. Opis projektu zawarty jest w Karcie projektu rewitalizacyjnego nr 14.

Obszar D obejmuje swym zakresem:

- tereny miejskie osiedla Liburnia – Spółdzielni Mieszkaniowej „Cieszynianka” obejmujące budynki położone w rejonie ulic: Filasiewicza, Macierzy Szkolnej, Szymanowskiego, Chopina i Moniuszki. Teren obejmuje 28 budynków Spółdzielni, które powstawały w latach 1969 – 1979. Wiele budynków we wskazanym obszarze i towarzysząca im infrastruktura znajdują się w niezadowalającym stanie technicznym, tj. niska izolacyjność cieplna budynków, zły stan chodników, brak zorganizowanych terenów rekreacyjnych, brak miejsca spotkań dla młodzieży, zdewastowane place zabaw dla dzieci. Opis projektu zawarty jest w Karcie projektu rewitalizacyjnego nr 13.

Obszar E obejmuje swym zakresem:

- tereny miejskie osiedla Piastowskie Spółdzielni Mieszkaniowej „Cieszynianka” i Spółdzielni Mieszkaniowej „Osiedle Piastowskie”, obejmujące budynki położone w rejonie ulic: Polnej, Kamiennej, Węgielnej, Skrajnej. Osiedle wybudowane z lat 1979 –1985 jako tzw. „sypialnia” dla górników powstającej wówczas kopalni „Morcinek”. Ze względu na likwidację kopalni status materialny wielu rodzin pogorszył się. Brak propozycji spędzania czasu przez młodzież. Opis projektów zawarty jest w Kartach projektów rewitalizacyjnych nr 15 i 16.

Obszar F obejmuje swym zakresem:

- tereny miejskie osiedla Bobrek Wschód składające się z 6 budynków Spółdzielni „Cieszynianka”. Osiedle zbudowano w latach 1992-1995 bez infrastruktury społeczno - usługowej, po czym budowę przerwano. Osiedle zbudowane w technologii wielkiej płyty wymaga ocieplenia elewacji. Brak odpowiedniej ilości miejsc postojowych. Brak oferty spędzenia czasu dla młodzieży. Opis projektu zawarty jest w Karcie projektu rewitalizacyjnego nr 11

Obszar G obejmuje swym zakresem:

- tereny miejskie osiedla Bobrek Zachód – Górniczej Spółdzielni Mieszkaniowej, składające się z 26 budynków mieszkalnych wybudowanych w latach 1989 – 1994. Osiedle powstało dla pracowników zlikwidowanej kopalni „Morcinek”. W związku z likwidacją kopalni status materialny mieszkańców bardzo się obniżył. Osiedle jest częścią

planowanego większego osiedla, którego budowę przerwano. Dlatego oddano do użytku osiedle bez wykonania w pełnym zakresie infrastruktury usługowej i społecznej. Natomiast ta część infrastruktury która została wykonana wymaga remontu, a więc urządzenia placów zabaw dla dzieci wymagają wymiany, zniszczona chodniki oraz brak wystarczającej ilości miejsc parkingowych. Opis projektu zawarty jest w Karcie projektu rewitalizacyjnego nr 17. W celu stworzenia właściwych i przyjaznych warunków zamieszkania, uprawiania sportu i rekreacji w tym stworzenia ciekawej oferty przede wszystkim dla dzieci i młodzieży projektodawcy wskazują konieczność modernizacji placów zabaw oraz budowy infrastruktury sportowo – rekreacyjnej, w tym boisk. W planach przewidziano inwestycje w zagospodarowanie przestrzeni publicznych poprzez sanację istniejących terenów zielonych jak i urządzenie nowych. Program rewitalizacji tych obszarów obejmuje również inwestycje i działania w infrastrukturę społeczną, w tym w świetlice osiedlowe oraz tworzenie punktów dostępu do internetu.

Realizacja wymienionych zadań i działań przyczyni się do wzrostu atrakcyjności zamieszkania na osiedlu budynków mieszkalnych wielorodzinnych, a przede wszystkim wpłynie korzystnie na sposób wykorzystania czasu wolnego przez dzieci i młodzież zapobiegając tym samym zjawiskom patologicznym.

Realizacja programu rewitalizacyjnego określonego w Kartach projektów rewitalizacyjnych dla wymienionych obszarów przyczyni się do osiągnięcia celów w sferze społecznej i przestrzennej.

### Obszar rewitalizacyjny H

Obejmuje swym zakresem:

- teren powojkowy zlokalizowany w rejonie ul. Zamkowej 1, na którym zlokalizowany jest obiekt opuszczony przez Straż Graniczną w momencie przystąpienia Polski do strefy Schengen. Zlokalizowany na tym terenie obiekt, jak i jego otoczenie, jest zniszczone i zaniedbane co ma negatywny wpływ na całą przestrzeń publiczną w bezpośrednim sąsiedztwie tj. Wzgórze Zamkowe oraz przejście graniczne na Moście Przyjaźni. Działania rewitalizacyjne na tym obszarze polegać będą na modernizacji obiektu i adaptacji go do nowych funkcji w sferze gospodarczej. Przyczyni się również do wzrostu atrakcyjności turystycznej miasta.

Opis projektu zawarty jest w Karcie projektu rewitalizacyjnego nr 2.

### Obszar rewitalizacyjny I

Obejmuje swym zakresem:

- teren poprzemysłowy przy ul. Mostowej 2 jako część terenu Energetyki Cieszyńskiej położony po południowej stronie torów kolejowych do Republiki Czeskiej aż do ul. Mostowej i Zakładów Mięsnych. Niewykorzystywane i zdekapitalizowane obiekty negatywnie wpływają na wizerunek miasta, zwłaszcza z .....wybudowanej w bezpośrednim sąsiedztwie hali widowiskowo – sportowej. Realizacja projektu polegać będzie na wykonaniu szeregu zadań inwestycyjnych w tym na nadaniu rewitalizowanej przestrzeni nowych funkcji tj.: społecznych, gospodarczych i przestrzennych. W wyniku rewitalizacji obszaru zmodernizowane zostaną istniejące obiekty oraz zostanie zagospodarowana przestrzeń publiczna. Rewitalizacja tego obszaru wpłynie również na poprawę wizerunku tego fragmentu miasta. Osiągnięte zostaną cele społeczne i gospodarcze.

Opis projektu zawarty jest w Karcie projektu rewitalizacyjnego nr 20.

### Obszar rewitalizacyjny J

Obejmuje swym zakresem:

- tereny miejskie osiedla mieszkaniowego Centrum – Spółdzielni Mieszkaniowej „Cieszynianka” , obejmują budynki przy ul. ul. Hallera, Górnej, Żwirki – Wigury, Bobreckiej, Korfantego i Bielskiej.

Probleмами obszaru są: niska izolacyjność cieplna części budynków, zły stan chodników i schodów terenowych, brak lub „ubogo” urządzone place zabaw dla dzieci, zbyt mała ilość obiektów rekreacyjnych i sportowych oraz brak miejsca spotkań dla młodzieży i dorosłych, zbyt mała ilość miejsc postojowych.

Na obszarze tym realizowany będzie projekt opisany w Karcie projektu rewitalizacyjnego nr 12. W wyniku realizacji zostanie zrewitalizowany obszar os. Centrum poprzez realizację działań prowadzących do ożywienia społecznego poprzez stworzenie nowej oferty przede wszystkim dla dzieci i młodzieży np. utworzenie pracowni komputerowej i budowę miejsca spotkań pokoleń,. W ramach projektu zostaną przeprowadzone prace termomodernizacyjne budynków mieszkalnych, powstaną nowe place zabaw dla dzieci, boisko sportowe oraz w zakresie poprawy infrastruktury osiedlowej nowe miejsca parkingowe.

### **3. Podział na projekty i zadania inwestycyjne**

Lokalny Program Rewitalizacji Miasta Cieszyna przewiduje do realizacji 21 projektów rewitalizacyjnych. Dla tych projektów zostały opracowane Karty projektów rewitalizacyjnych informujących o projekcie, które zawierają: opis obszaru miasta, na którym projekt będzie realizowany, opis projektu, wskaźniki osiągnięć projektu, okres realizacji i nakłady finansowe oraz osoby i instytucje zaangażowane do realizacji projektu. W ramach projektów realizowane będą zadania i działania nakierowane na rozwiązanie problemów w sferze przestrzennej, gospodarczej i społecznej. Przygotowując koncepcje zakresu przedmiotowego poszczególnych projektów rewitalizacyjnych przyjęto założenie, że projekty w ramach obszaru winny być ze sobą spójne oraz wzajemnie się uzupełniać w celu spełnienia kryterium kompleksowości działań i rozwiązania problemu. Należy zwrócić uwagę, że granice podziału zadań i działań w ramach rewitalizacji mogą być nieostre z uwagi na zazębiającą się ich problematykę.

W związku z powyższym struktura programu rewitalizacji obejmuje 10 obszarów, w ramach których realizowane będą projekty rewitalizacyjne, które w zależności od wielkości, zakresu przedmiotowego i lokalizacji są podzielone na zadania lub nie, i tak:

### Obszar rewitalizacyjny A

W ramach obszaru realizowane będzie 10 projektów rewitalizacyjnych z których jeden z uwagi na zakres oraz lokalizację został podzielony na zadania. Są to następujące projekty:

1. „Budowa zintegrowanego węzła przesiadkowego w rejonie dworców PKP i PKS”,
2. „Rewitalizacja obszaru pod Wzgórzem Zamkowym w Cieszynie – modernizacja i rozbudowa parkingu publicznego”.
3. „Rewitalizacja obszaru objętego ulicami: Zamkowa, Czarny Chodnik, Benedyktyńska, Michejdy (za wyjątkiem budynków mieszkalnych) z przeznaczeniem na parking wielopoziomowy dla Śródmieścia z wjazdem od ul. Benedyktyńskiej” .
4. „Rewaloryzacja Góry Zamkowej”.
5. „Rewitalizacja przestrzeni i obiektów w obszarze Cieszyńskiej Wenecji”.
6. „Rewitalizacja terenu amfiteatru przy ul. 3 Maja wraz z otoczeniem” .
7. „Rewitalizacja kwartału budynków i przestrzeni publicznych położonych pomiędzy ulicą Wyższa Brama i terenami Szkoły Podstawowej nr 4 przy ul. Stalmacha oraz Placem Wolności i Placem Kościelnym”.

8. „Udostępnienie do zwiedzania zabytkowej części cmentarza przy Kościele Jezusowym w Cieszynie”.
9. „Rewitalizacja nieruchomości przy ul. Limanowskiego 7”, który z uwagi opracowaną dokumentację techniczną został podzielony na 2 zadania tj.:
  - Przebudowa obiektu Państwowej Straży Pożarnej na siedzibę Straży Miejskiej,
  - Budowa parkingu publicznego.
10. „System monitoringu wizyjnego dla Centrum Cieszyna”.
11. „Rewitalizacja obiektu szpitalnego wraz z otoczeniem parkowym”.

### Obszary rewitalizacyjne B,C, D, E, F, G, H, I, J

W ramach wskazanych wyżej obszarów realizowane będą projekty rewitalizacyjne, którym z uwagi na zakres, wielkość oraz lokalizację została nadana struktura jednozadaniowa tj.:

1. w obszarze B - projekt pn. „Rewitalizacja terenu poprzemysłowego przy al. Jana Łyska i ul. Żeromskiego i Bolko Kantora z przeznaczeniem na zespół obiektów sportowo-rekreacyjnych”
2. w obszarze C - projekt pn. „Rewitalizacja budynków i terenu os. Podgórze – Spółdzielni Mieszkaniowej Cieszynianka”
3. w obszarze D - projekt pn. „Rewitalizacja budynków i terenu os. Liburnia – Spółdzielni Mieszkaniowej Cieszynianka”
4. w obszarze E - 2 projekty
  - projekt pn. „Rewitalizacja budynków na os. Piastowskim – Spółdzielni Mieszkaniowej Cieszynianka”
  - projekt pn. „Rewitalizacja budynków i terenu na os. Piastowskim – Spółdzielni Mieszkaniowej Osiedle Piastowskie”
5. w obszarze F – projekt pn. „Rewitalizacja budynków i terenu os. Bobrek Wschód – Spółdzielni Mieszkaniowej Cieszynianka”
6. w obszarze G – projekt pn. „Rewitalizacja budynków i przestrzeni publicznych na os. Bobrek Zachód – Górniczej Spółdzielni Mieszkaniowej”
7. w obszarze H – projekt pn. „Rewitalizacja budynku dawnego przejścia granicznego przy Moście Przyjaźni”
8. w obszarze I – projekt pn. „Rewitalizacja terenu i obiektów elektrociepłowni przy ul. Mostowej 2”

9. w obszarze J – projekt pn. „Rewitalizacja budynków os. Centrum – Spółdzielni Mieszkaniowej Cieszynianka”

#### 4. Kryteria wyboru kolejności realizacji

Wybór obszarów realizacyjnych oraz sformułowanie projektów rewitalizacyjnych został dokonany w oparciu kryteria przestrzenne, gospodarcze i społeczne.

##### Kryterium przestrzenne:

1. historia miasta, zabytkowa tkanka urbanistyczna, konieczność natychmiastowej interwencji w zakresie restauracji i renowacji obiektów zabytkowych np. Wzgórze Zamkowe, zabytkowa Starówka, Cieszyńska Wenecja, park Szpitala Śląskiego,
2. restauracja i renowacja istniejącej zdegradowanej i nie czynnej infrastruktury sportowo – rekreacyjnej oraz kulturalnej np. amfiteatr,
3. konieczność poprawy funkcjonalności ruchu kołowego i pieszego oraz estetyki przestrzeni publicznych np. budowa ścieżek pieszych i tras rowerowych, tworzenie miejsc postojowych i parkingów, zagospodarowywanie przestrzeni publicznych,
4. konieczna interwencja w zakresie rewitalizacji terenów osiedli mieszkaniowych tzw. blokowisk w zakresie infrastruktury osiedlowej,

##### Kryterium gospodarcze:

1. rewitalizacja zdegradowanych terenów przemysłowych i powojkowych oraz zdegradowanych terenów miejskich poprzez nadanie tym obszarom nowych funkcji związanych z obsługą ruchu turystycznego, tworzenia nowych miejsc lokalizacji siedzib firm oraz instytucji okołobiznesowych.
2. tworzenie nowych miejsc pracy poprzez realizację szeregu inwestycji w infrastrukturę sportowo - rekreacyjną, wypoczynkową i kulturalną.
3. istniejące programy pomocowe w zakresie rewitalizacji terenów i obiektów.

##### Kryterium społeczne:

1. tworzenie w tzw. „blokowiskach” miejsc do działalności kulturalnej i edukacyjnej mającej na celu podniesienie kwalifikacji mieszkańców, a zwłaszcza młodzieży oraz zapobiegania możliwemu wykluczeniu społecznemu,

2. zagospodarowanie nieużytkowanego budynku szpitalnego na cele domu opieki,
3. monitoring wizyjny,
4. poprzez rewitalizację tworzenie oferty w zakresie sportu i kultury.

W kwestii kolejności realizacji projektów rewitalizacyjnych kryteriami wyboru w tym zakresie oparte będą m.in. o:

1. dostępność środków pomocowych i własnych,
2. zasada kompleksowości i spójności realizacji projektów w danym obszarze rewitalizacyjnym,
3. oczekiwania społeczne,
4. poprawa wizerunku miasta,
5. zasada kontynuacji,
6. priorytety ustalone w Strategii Rozwoju Miasta Cieszyna.

Należy zaznaczyć, że niniejszy Program jest kontynuacją LPR z 2004r. który był realizowany i cały szereg zadań w nim ujętych zostało wykonanych.

#### **IV. Indykatory plan finansowy realizacji projektów rewitalizacyjnych na lata 2007 – 2013 i następne**

W niniejszym rozdziale przedstawiono indykatory plan finansowy realizacji projektów rewitalizacyjnych na lata 2007 – 2013 i następne w którym wymieniono wszystkie projekty rewitalizacyjne wraz z okresem realizacji i potencjalnymi źródłami finansowania. Projekty wymienione w planie są tożsame z projektami ujętymi w Kartach projektów rewitalizacyjnych, w których zostały opisane cele projektów, wskaźniki osiągnięcia projektu, okres realizacji i łączne koszty realizacji projektu.

Przedstawione w planie źródła finansowania obejmują podział na środki budżetu gminy, dotacje oraz środki prywatne. Pozycja dotacje obejmuje różnego rodzaju dotacje m.in. ze środków UE, dotacji Ministra Kultury i Dziedzictwa Narodowego, Ministra Sportu i z innych źródeł. W pozycji środki prywatne ujęto środki spoza sektora finansów publicznych. Wysokość ujętych w planie środków określono w oparciu o szacunkowe koszty inwestycji



## Lokalny Program Rewitalizacji Miasta Cieszyna

zawarte w wieloletnich programach inwestycyjnych oraz koncepcjach przestrzennych i programach funkcjonalno użytkowych podanych w wymienionych Kartach projektów rewitalizacyjnych.

Źródła i wysokość nakładów będą uszczegółowione po opracowaniu dokumentacji technicznych i kosztorysów inwestorskich.

Ostateczne decyzje dotyczące przeznaczenia środków na realizację projektów będą podejmowane w wieloletnich programach inwestycyjnych oraz uchwałach budżetowych, które to dokumenty będą ostatecznie wiążącą decyzją o przystąpieniu do realizacji projektu.

Tabela nr 23 Indykatory plan finansowy realizacji projektów rewitalizacyjnych na lata 2007 – 2013

Lp.	Nazwa zadania	Okres realizacji	Koszt całkowity	w tym:		
				Budżet Gminy	Dotacje	Środki prywatne
1	System monitoringu wizyjnego dla centrum Cieszyna	2010 - 2011	960.000	144.000	816.000	0
2	Rewitalizacja budynku dawnego przejścia granicznego przy Moście Przyjaźni	2009 - 2011	16.100.000	2.415.000	13.685.000	0
3	Budowa zintegrowanego węzła przesiadkowego w rejonie dworców PKP i PKS	2009 - 2013	4.880.000	740.000	4.140.000	0
4	Rewitalizacja obszaru pod Wzgórzem Zamkowym w Cieszynie – modernizacja i rozbudowa parkingu publicznego.	2009 - 2011	2.100.000	998.400	1.101.600	0
5	Rewitalizacja obszaru objętego ulicami: Zamkową, Czarny Chodnik, Benedyktyńska, Michejdy	2012 – 2015	6.000.000	0	0	6.000.000
6	Rewaloryzacja Góry Zamkowej	2008 - 2010	3.660.000	900.000	2.760.000	0
7	Rewitalizacja przestrzeni i obiektów w obszarze Cieszyńskiej Wenecji	2009 - 2014	10.000.000	1.500.000	8.500.000	0
8	Rewitalizacja terenu amfiteatru przy ul. 3 Maja wraz z otoczeniem	2010 - 2013	15.200.000	2.280.000	12.920.000	0
9	Rewitalizacja terenu	2011 - 2015	15.000.000	0	0	15.000.000

## Lokalny Program Rewitalizacji Miasta Cieszyna

	poprzemysłowego przy al. Łyska i ul. Żeromskiego i Bolko Kantora z przeznaczeniem na zespół obiektów sportowo – rekreacyjnych.					
10	Rewitalizacja nieruchomości przy ul. Limanowskiego 7	2009 - 2011	3.900.000	2.710.000	1.190.000	0
11	Rewitalizacja budynków i terenu os. Bobrek Wschód – Spółdzielni Mieszkaniowej „Cieszynianka”	2008 - 2013	2.348.000	0	0	2.348.000
12	Rewitalizacja budynków os. Centrum – Spółdzielni Mieszkaniowej „Cieszynianka”	2008 - 2012	3.755.000	0	0	3.755.000
13	Rewitalizacja budynków i terenu os. Liburnia – Spółdzielni Mieszkaniowej „Cieszynianka”	2008 - 2013	8.935.000	0	0	8.935.000
14	Rewitalizacja budynków i terenu os. Podgórze – Spółdzielni Mieszkaniowej „Cieszynianka”	2008 - 2013	8.513.000	0	0	8.513.000
15	Rewitalizacja budynków na os. Piastowskim – Spółdzielni Mieszkaniowej „Cieszynianka”	2008 - 2012	2.048.000	0	0	2.048.000
16	Rewitalizacja budynków i terenu na os. Piastowskim – Spółdzielni Mieszkaniowej „Osiedle Piastowskie”	2007 - 2012	1.863.000	0	0	1.863.000
17	Rewitalizacja budynków i przestrzeni publicznych na os. Bobrek Zachód – Górniczej Spółdzielni Mieszkaniowej	2009 - 2014	1.227.000	0	0	1.227.000
18	Rewitalizacja kwartału budynków i przestrzeni publicznych położonych pomiędzy ulicą Wyższa Brama i terenami Szkoły Podstawowej nr 4 przy ul. Stalmacha oraz Placem Wolności i Placem Kościelnym.	2009 - 2013	1.100.000	0	0	1.100.000
19	Restauracja terenu zabytkowego cmentarza obok Kościoła Jezusowego w Cieszynie	2011	91.000	0	0	91.000
20	Rewitalizacja terenu i obiektów elektrociepłowni przy ul. Mostowej 2	2010 - 2015	2.300.000	0	0	2.300.000
21	Rewitalizacja obiektu szpitalnego wraz z otoczeniem parkowym	2010 - 2012	6 540 000	0	0	6 540 000

Źródło: oprac. własne – Ref. Strategii UM w Cieszynie

**V. Planowane działania**  
**Karty projektów rewitalizacyjnych od nr 1 do nr 21**

**Karta projektu rewitalizacyjnego nr 1**

<b>1. Tytuł projektu:</b>	<b>System monitoringu wizyjnego dla centrum Cieszyna</b>	
<b>2. Obszar miasta, na którym projekt będzie realizowany</b>	Śródmieście Cieszyna	
<b>3. Jednostka koordynująca realizację i sprawozdawczość projektu</b>	Straż Miejska w Cieszynie	
<b>4. Opis projektu</b>		
<p>Celem projektu jest poprawa bezpieczeństwa i porządku publicznego w Śródmieściu Cieszyna poprzez budowę kompleksowego systemu monitorowania, zapewniającego możliwość nieprzerwanej obserwacji i rejestracji za pomocą kamer nawiązanych punktów miasta przez Straż Miejską. Budowa systemu wpłynie na wzrost poczucia bezpieczeństwa mieszkańców i turystów oraz stworzy bezpieczne warunki w zakresie prowadzenia działalności gospodarczej, w tym usług turystycznych i hotelarskich. Nie bez znaczenia jest fakt, że funkcjonowanie systemu zapobiegać będzie aktom wandalizmu i patologiom społecznym oraz wspomagać będzie działalność służb porządkowych w tym zakresie.</p> <p>Budowa systemu polegać będzie na instalacji 8 – miu punktów kamerowych oraz utworzeniu centrum operacyjnego (monitorowania) w siedzibie Straży Miejskiej.</p>		
<b>5. Wskaźniki osiągnięć projektu</b>		
Wskaźnikiem osiągnięcia projektu będzie uruchomiony system monitoringu wizyjnego w Śródmieściu Cieszyna oraz utworzone centrum operacyjne (monitorowania) Straży Miejskiej.		
<b>6. Okres realizacji / nakłady</b>		
Nazwa zadania	Okres realizacji	Nakłady w Pln
System monitoringu wizyjnego dla centrum Cieszyna	2010 - 2011	960.000
<b>Łącznie</b>	<b>2010 - 2011</b>	<b>960.000</b>
<b>7. Osoby i instytucje zaangażowane do realizacji projektu</b>		
<p>Straż Miejska w Cieszynie                  Wydział Inwestycji Miejskich – Urząd Miejski w Cieszynie</p>		

## Karta projektu rewitalizacyjnego nr 2

<b>1. Tytuł projektu:</b>	<b>Rewitalizacja budynku dawnego przejścia granicznego przy Moście Przyjaźni</b>	
<b>2. Obszar miasta, na którym projekt będzie realizowany</b>	Nieruchomość położona przy ul. Zamkowej 1 w Cieszynie	
<b>3. Jednostka koordynująca realizację i sprawozdawczość projektu</b>	Śląski Zamek Sztuki i Przedsiębiorczości w Cieszynie	
<b>4. Opis projektu</b>		
<p>Celem projektu jest rewitalizacja obiektu i terenu po Straży Granicznej – opuszczonego w związku z wejściem Polski do strefy Schengen poprzez przystosowanie go do realizacji nowych funkcji. W wyniku rewitalizacji powstaną sale konferencyjne i warsztatowe, które będą wykorzystane w celu organizacji konferencji, szkoleń oraz lokalizacji imprez kulturalnych. Adaptowany obiekt zostanie również wykorzystany w celach obsługi ruchu turystycznego poprzez lokalizację muzeum granicy, tarasu widokowego oraz punktu gastronomicznego i pomieszczeń biurowych. Mając na uwadze zakres przedmiotowy projektu wpisze się w realizację celów społecznych i gospodarczych.</p>		
<b>5. Wskaźniki osiągnięć projektu</b>		
<p>Wskaźnikiem osiągnięcia projektu będzie zrewitalizowany teren powojkowy położony w bezpośrednim sąsiedztwie granicy w tym:</p> <ul style="list-style-type: none"> <li>- zmodernizowany obiekt z powierzchniami konferencyjnymi i szkoleniowymi, biurowymi i punktem gastronomicznym</li> <li>- uruchomione muzeum granicy</li> </ul>		
<b>6. Okres realizacji / nakłady</b>		
Nazwa zadania	Okres realizacji	Nakłady w Pln
Rewitalizacja budynku dawnego przejścia granicznego przy Moście Przyjaźni	2009 - 2011	16.100.000
<b>Łącznie</b>	<b>2009 - 2011</b>	<b>16.100.000</b>
<b>7. Osoby i instytucje zaangażowane do realizacji projektu</b>		
<p>Śląski Zamek Sztuki i Przedsiębiorczości w Cieszynie Wydział Inwestycji Miejskich – Urząd Miejski w Cieszynie</p>		

### Karta projektu rewitalizacyjnego nr 3

<b>1. Tytuł projektu:</b>	<b>Budowa zintegrowanego węzła przesiadkowego w rejonie dworców PKP i PKS</b>	
<b>2. Obszar miasta, na którym projekt będzie realizowany</b>	Śródmieście Cieszyna – obszar przyległy do dworca PKP	
<b>3. Jednostka koordynująca realizację i sprawozdawczość projektu</b>	Miejski Zarząd Dróg w Cieszynie	
<b>4. Opis projektu</b>		
<p>Celem projektu jest rewitalizacja przestrzeni publicznej położonej przy obiektach dworca PKP przy ul. Hajduka w Cieszynie poprzez utworzenie zintegrowanego węzła przesiadkowego dla funkcjonujących na terenie Cieszyna środków komunikacji zbiorowej (PKP, PKS, autobusy miejskie, linie innych przewoźników) z infrastrukturą dla obsługi pasażerów (poczekalnia, WC, bar, kasy). Zakres projektu będzie obejmował:</p> <ol style="list-style-type: none"> <li>1. urządzenie przystanków dla obsługi autobusów miejskich oraz innych przewoźników działających na terenie Cieszyna i powiatu cieszyńskiego,</li> <li>2. urządzenie miejsc postojowych dla samochodów osobowych,</li> <li>3. przebudowa chodników i urządzenie ścieżki rowerowej,</li> <li>4. budowę budynku zaplecza dla zintegrowanego węzła przesiadkowego.</li> </ol> <p>W wyniku realizacji projektu nastąpi poprawa funkcjonalności struktury ruchu kołowego, ruchu pieszego i estetyki przestrzeni publicznych.</p>		
<b>5. Wskaźniki osiągnięć projektu</b>		
<p>Wskaźnikiem osiągnięcia projektu będzie:</p> <ul style="list-style-type: none"> <li>– urządzona przestrzeń publiczna zintegrowanego węzła przesiadkowego</li> <li>– wybudowany budynek zaplecza zintegrowanego węzła przesiadkowego</li> </ul>		
<b>6. Okres realizacji / nakłady</b>		
Nazwa zadania	Okres realizacji	Nakłady w Pln
Budowa zintegrowanego węzła przesiadkowego w rejonie dworców PKP i PKS	2009 - 2013	4.880.000
<b>Łącznie</b>	<b>2009 - 2013</b>	<b>4.880.000</b>
<b>7. Osoby i instytucje zaangażowane do realizacji projektu</b>		
<p>Miejski Zarząd Dróg w Cieszynie          Zakład Gospodarki Komunalnej w Cieszynie          Wydział Inwestycji Miejskich – Urząd Miejski w Cieszynie          Polskie Koleje Państwowe - Zakład Gospodarki Nieruchomościami w Katowicach,</p>		

## Karta projektu rewitalizacyjnego nr 4

<b>1. Tytuł projektu:</b>	<b>Rewitalizacja obszaru pod Wzgórzem Zamkowym w Cieszynie – modernizacja i rozbudowa parkingu publicznego.</b>	
<b>2. Obszar miasta, na którym projekt będzie realizowany</b>	Śródmieście Cieszyna – obszar położony przy ul. Zamkowej, Bednarskiej i Dojazdowej	
<b>3. Jednostka koordynująca realizację i sprawozdawczość projektu</b>	Miejski Zarząd Dróg w Cieszynie	
<b>4. Opis projektu</b>		
<p>Celem projektu jest rewitalizacja terenu zlokalizowanego w obszarze Śródmieścia Cieszyna w sferze przestrzennej i gospodarczej, a w szczególności w zakresie funkcji turystycznych. Przedmiotem inwestycji jest rozbudowa istniejącego parkingu i modernizacja szaletu publicznego w rejonie ul. Zamkowej i Dojazdowej. Obecnie obszar pod realizację przedsięwzięcia jest nieuporządkowany przestrzennie (dysharmonia architektoniczna), a znajdujące się tam budynki powinny zostać wyburzone. Odzyskany w ten sposób grunt wykorzystany zostanie do poszerzenia istniejącego tam parkingu. W ramach projektu zostanie przebudowany istniejący parking (rozbudowa kanalizacji deszczowej, wzmocnienie konstrukcji parkingu oraz ułożenie nowej nawierzchni bitumicznej) oraz zostanie wybudowana nowa część parkingu (poszerzenie) zwiększająca ilość miejsc parkingowych. Istniejący (funkcjonujący) szalec publiczny zostanie zmodernizowany i dostosowany do aktualnych standardów sanitarnych oraz do korzystania przez osoby niepełnosprawne.</p> <p>Zrealizowany projekt zagospodarowujący przestrzeń publiczną wpisze się w sąsiadujący bardzo atrakcyjny pod względem turystycznym teren Wzgórza Zamkowego, gdzie corocznie wielu turystów przybywa w to miejsce odpocząć oraz zapoznać się z wieloma cennymi zabytkami architektury. Będzie również stanowił zaplecze parkingowe dla przedsiębiorców korzystających z usług świadczonych przez Śląski Zamek Sztuki i Przedsiębiorczości mający siedzibę w obiektach położonych na Wzgórzach Zamkowych.</p>		
<b>5. Wskaźniki osiągnięć projektu</b>		
<p>Wskaźnikiem osiągnięcia projektu będzie zrewitalizowana przestrzeń publiczna w tym:</p> <ul style="list-style-type: none"> <li>– zmodernizowany i rozbudowany parking publiczny</li> <li>– zmodernizowany obiekt szaletu publicznego</li> </ul>		
<b>6. Okres realizacji / nakłady</b>		
Nazwa zadania	Okres realizacji	Nakłady w Pln
Rewitalizacja obszaru pod Wzgórzem Zamkowym w Cieszynie – modernizacja i rozbudowa parkingu publicznego.	2009 - 2011	2.100.000
<b>Łącznie</b>	<b>2009 - 2011</b>	<b>2.100.000</b>
<b>7. Osoby i instytucje zaangażowane do realizacji projektu</b>		
<p>Miejski Zarząd Dróg w Cieszynie                  Zakład Budynków Miejskich Sp. z o.o. w Cieszynie                  Wydział Gospodarki Nieruchomościami - UM Cieszyn</p>		

## Karta projektu rewitalizacyjnego nr 5

<b>1. Tytuł projektu:</b>	<b>Rewitalizacja obszaru objętego ulicami: Zamkowa, Czarny Chodnik, Benedyktyńska, Michejdy (za wyjątkiem budynków mieszkalnych) z przeznaczeniem na parking wielopoziomowy dla Śródmieścia z wjazdem od ul. Benedyktyńskiej.</b>	
<b>2. Obszar miasta, na którym projekt będzie realizowany</b>	Śródmieście Cieszyna – obszar położony pomiędzy ulicami: Zamkowa, Czarny Chodnik, Benedyktyńska, Michejdy	
<b>3. Jednostka koordynująca realizację i sprawozdawczość projektu</b>	Wydział Strategii i Rozwoju Miasta – Urząd Miejski w Cieszynie	
<b>4. Opis projektu</b>		
<p>Celem projektu jest rewitalizacja obszaru w ścisłym centrum zabytkowej Starówki objętego ulicami: Zamkową, Czarny Chodnik, Benedyktyńską i Michejdy. Realizacja projektu polega na budowie parkingu publicznego wraz z częścią biurowo-usługowo-handlową. Rozwiązanie to pozwoli ograniczyć ilość miejsc parkingowych w ścisłym centrum miasta, co wpłynie na poprawę wizerunku miasta oraz uatrakcyjnić pod względem komunikacyjnym (dostęp-dojazd) do centrum miasta turystom oraz odwiedzających w celach zawodowych. Realizacja części biurowo-usługowo-handlowej przyczyni się do tworzenia warunków do lokowania się tu firm około biznesowych oraz obsługi ruchu turystycznego.</p> <p>Rolą służb Gminy Cieszyn będzie inicjowanie działań mających na celu pozyskanie inwestora prywatnego dla realizacji projektu.</p>		
<b>5. Wskaźniki osiągnięć projektu</b>		
<p>Wskaźnikiem osiągnięć projektu będzie zrewitalizowany obszar w ścisłym centrum zabytkowej Starówki w tym:</p> <ul style="list-style-type: none"> <li>– oddany do użytkowania parking wielopoziomowy</li> <li>– oddane do użytkowania powierzchnie biurowo-usługowo-handlowe</li> </ul>		
<b>6. Okres realizacji / nakłady</b>		
Nazwa zadania	Okres realizacji	Nakłady w Pln
Rewitalizacja obszaru objętego ulicami: Zamkową, Czarny Chodnik, Benedyktyńska, Michejdy	2012 – 2015	6.000.000
<b>Łącznie</b>	<b>2012 – 2015</b>	<b>6.000.000</b>
<b>7. Osoby i instytucje zaangażowane do realizacji projektu</b>		
<p>Inwestor prywatny Miejski Zarząd Dróg w Cieszynie Wydział Strategii i Rozwoju Miasta – Urząd Miejski w Cieszynie</p>		

## Karta projektu rewitalizacyjnego nr 6

<b>1. Tytuł projektu:</b>	<b>Rewaloryzacja Góry Zamkowej</b>	
<b>2. Obszar miasta, na którym projekt będzie realizowany</b>	Śródmieście Cieszyna – teren parku na Górze Zamkowej oraz Podzamcze	
<b>3. Jednostka koordynująca realizację i sprawozdawczość projektu</b>	Miejski Zarząd Dróg w Cieszynie	
<b>4. Opis projektu</b>		
<p>Celem projektu jest rewitalizacja obszaru - wpisanego do rejestru zabytków - obejmującego park na Górze Zamkowej oraz teren Podzamcza, a tym samym podniesienie atrakcyjności turystycznej najbardziej rozpoznawalnego i najczęściej odwiedzanego przez turystów miejsca w Cieszynie.</p> <p>Przewidywany zakres prac to:</p> <ol style="list-style-type: none"> <li>2. wykonanie badań archeologicznych na etapie przygotowawczym,</li> <li>3. zagospodarowanie Podzamcza (wykonanie kanalizacji odwadniającej, chodników, oświetlenia i iluminacji budowli oraz małej architektury)</li> <li>4. zagospodarowanie Góry Zamkowej (wykonanie kanalizacji odwadniającej, wodociągu, fontanny, budowa nowych i zmodernizowanie istniejących ciągów pieszych, wykonanie oświetlenia i iluminacji budowli oraz małej architektury, remont murów zamkowych),</li> <li>5. wycinka i pielęgnacja drzew na stokach Góry i w parku.</li> </ol> <p>W ramach projektu zmodernizowane zostaną chodnik oraz oświetlenie w ul. Zamkowej na odcinku od wejścia na Podzamcze do Mostu Przyjaźni.</p>		
<b>5. Oczekiwane wskaźniki osiągnięć</b>		
<p>Wskaźnikiem osiągnięcia projektu będzie zrewitalizowany obszar Góry Zamkowej w tym:</p> <ul style="list-style-type: none"> <li>– zagospodarowany teren Podzamcza,</li> <li>– zrewaloryzowany obszar parku Góry Zamkowej,</li> <li>– uporządkowana zieleń na stokach Góry Zamkowej,</li> <li>– zmodernizowany ciąg pieszy w ul. Zamkowej od Podzamcza do Mostu Przyjaźni</li> </ul>		
<b>6. Okres realizacji / nakłady</b>		
Nazwa zadania	Okres realizacji	Nakłady w Pln
Rewaloryzacja Góry Zamkowej	2008 - 2010	3.660.000
<b>Łącznie</b>	<b>2008 - 2010</b>	<b>3.660.000</b>
<b>7. Osoby i instytucje zaangażowane do realizacji projektu</b>		
<p>Miejski Zarząd Dróg w Cieszynie                  Śląski Zamek Sztuki i Przedsiębiorczości w Cieszynie                  Wydział Strategii i Rozwoju Miasta – Urząd Miejski w Cieszynie</p>		



## Karta projektu rewitalizacyjnego nr 7

<b>1. Tytuł projektu:</b>	<b>Rewitalizacja przestrzeni i obiektów w obszarze Cieszyńskiej Wenecji</b>	
<b>2. Obszar miasta, na którym projekt będzie realizowany</b>	Śródmieście Cieszyna - obszar położony wzdłuż ul. Przykopa, ograniczony od pn-wsch. ul. Głęboką, Browarną, Śrutarską i ul. Nowe Miasto, a od pd-zach. rzeką Olzą	
<b>3. Jednostka koordynująca realizację i sprawozdawczość projektu</b>	Wydział Strategii i Rozwoju Miasta – Urząd Miejski w Cieszynie	
<b>4. Opis projektu</b>		
<p>Celem projektu jest rewitalizacja bardzo atrakcyjnego turystycznie fragmentu śródmieścia Cieszyna, zwanego „Cieszyńską Wenecją”, poprzez realizację działań prowadzących do zagospodarowania na cele gospodarcze, w tym przede wszystkim turystyczne, niezagospodarowanych terenów i obiektów oraz uporządkowania i wzmocnienia estetyki i funkcjonalności przestrzeni publicznych. Przewidywany obszar projektu obejmuje zbocze spadające od ul. Głębokiej, Śrutarskiej i ul. Nowe Miasto do ul. Przykopa, teren wzdłuż ul. Przykopa i kanału Młynówki oraz nadbrzeże rzeki Olzy.</p> <p>Realizacja wyżej przedstawionego celu będzie możliwa poprzez wykonanie szeregu prac modernizacyjnych, remontowych oraz budowie nowych obiektów infrastrukturalnych. Przewidywany zakres prac to:</p> <ol style="list-style-type: none"> <li>1. zagospodarowanie parterów budynków przy ul. Głębokiej wraz z ich zapleczem terenowym na stoku spadającym do ul. Przykopa na pasaż spacerowo – usługowo - handlowy z zielenią towarzyszącą,</li> <li>2. rewaloryzację historycznej zabudowy z intensyfikacją funkcji związanych z obsługą ruchu turystycznego (gastronomia, galerie, rzemiosło artystyczne, mini-hotele) wraz ze zmianą funkcji wybranych budynków,</li> <li>3. rewaloryzacja koryta Młynówki wzdłuż ul. Przykopa,</li> <li>4. przebudowa przestrzeni publicznych wzdłuż ciągów komunikacyjnych w rewitalizowanym obszarze, w tym budowa ścieżek pieszo-rowerowych, przebudowa placów parkingowych, modernizacja istniejących nawierzchni chodników i ciągów pieszo-jezdnych, modernizacja oświetlenia.</li> </ol>		
<b>5. Wskaźniki osiągnięć projektu</b>		
<p>Wskaźnikiem osiągnięcia projektu będzie zrewitalizowany obszar „Cieszyńskiej Wenecji” w tym:</p> <ul style="list-style-type: none"> <li>– utworzony pasaż spacerowo – usługowo – handlowy w budynków wzdłuż ul. Głębokiej i na ich zapleczu,</li> <li>– wprowadzone nowe funkcje użytkowe w odnowionych budynkach położonych wzdłuż ul. Przykopa,</li> <li>– wyremontowane koryto kanału Młynówki,</li> <li>– uporządkowana przestrzeń publiczna wzdłuż ciągów komunikacyjnych w rewitalizowanym obszarze</li> </ul>		
<b>6. Okres realizacji / nakłady</b>		
Nazwa zadania	Okres realizacji	Nakłady w Pln
Rewitalizacja przestrzeni i obiektów w obszarze Cieszyńskiej	2009 - 2014	10.000.000

## Lokalny Program Rewitalizacji Miasta Cieszyna

Wenecji		
<b>Łącznie</b>	<b>2009 - 2014</b>	<b>10.000.000</b>
<b>7. Osoby i instytucje zaangażowane do realizacji projektu</b>		
Wydział Strategii i Rozwoju Miasta – Urząd Miejski w Cieszynie Wydział Inwestycji Miejskich – Urząd Miejski w Cieszynie Miejski Zarząd Dróg w Cieszynie Zakład Budynków Miejskich Sp. z o.o. w Cieszynie Właściciele budynków i nieruchomości przy ul. Przykopa oraz na stoku nad Młynówką. Spółka Wodna Młynówki Cieszyńskiej		

## Karta projektu rewitalizacyjnego nr 8

<b>1. Tytuł projektu:</b>	<b>Rewitalizacja terenu amfiteatru przy ul. 3 Maja wraz z otoczeniem</b>	
<b>2. Obszar miasta, na którym projekt będzie realizowany</b>	Śródmieście Cieszyna - teren kwartału obejmującego obszar między ulicami Limanowskiego, Schodową i Przykopa oraz 3 Maja wraz z terenem amfiteatru i Placem Słowackiego.	
<b>3. Jednostka koordynująca realizację i sprawozdawczość projektu</b>	Wydział Strategii i Rozwoju Miasta – Urząd Miejski w Cieszynie	
<b>4. Opis projektu</b>		
<p>Celem projektu jest rewitalizacja zdegradowanego terenu miejskiego, na którym mieści się nieczynny amfiteatr oraz tereny poprzemysłowe Cieszyńskiej Drukarni Wydawniczej.</p> <p>Zakres projektu będzie obejmował:</p> <ol style="list-style-type: none"> <li>1. budowę parkingu podziemnego wraz z urządzeniem małego amfiteatru w części nadziemnej.</li> <li>2. przedłużenie ul. Pokoju do połączenia z ul. 3 Maja oraz budowa miejsc parkingowych przy ulicy,</li> <li>3. przebudowę pl. Słowackiego na skwer,</li> <li>4. budowę terenu parkowego z placami zabaw dla dzieci na terenie obecnie zajmowanym przez CDW, między przedłużeniem ul. Pokoju a amfiteatrem.</li> </ol> <p>W wyniku realizacji projektu zostaną osiągnięte cele w sferze społecznej tj. kultury oraz rekreacji i wypoczynku. Zrewitalizowana przestrzeń publiczna przyczyni się do wzrostu atrakcyjności turystycznej Miasta oraz wzrostu poczucia bezpieczeństwa w wyniku zagospodarowania terenów zdegradowanych jako miejsca zagrożonego przestępczością.</p>		
<b>5. Wskaźniki osiągnięć projektu</b>		
<p>Wskaźnikiem osiągnięcia projektu będzie zrewitalizowany obszar nieczynnego i zniszczonego amfiteatru miejskiego oraz terenów poprzemysłowych Cieszyńskiej Drukarni Wydawniczej w tym:</p> <ul style="list-style-type: none"> <li>– parking podziemny</li> <li>– mały amfiteatr</li> <li>– park z placami zabaw dla dzieci</li> </ul>		
<b>6. Okres realizacji / nakłady</b>		
Nazwa zadania	Okres realizacji	Nakłady w Pln
Rewitalizacja terenu amfiteatru przy ul. 3 Maja wraz z otoczeniem	2011 - 2014	15.200.000
<b>Łącznie</b>	<b>2011 - 2014</b>	<b>15.200.000</b>
<b>7. Osoby i instytucje zaangażowane do realizacji projektu</b>		
<p>Wydział Strategii i Rozwoju Miasta – Urząd Miejski w Cieszynie                  Wydział Inwestycji Miejskich – Urząd Miejski w Cieszynie                  Miejski Zarząd Dróg w Cieszynie                  Wydział Edukacji i Kultury – Urząd Miejski w Cieszynie</p>		

## Karta projektu rewitalizacyjnego nr 9

<b>1. Tytuł projektu:</b>	<b>Rewitalizacja terenu przemysłowego przy al. Łyska i ul. Żeromskiego i Bolko Kantora z przeznaczeniem na zespół obiektów sportowo - rekreacyjnych.</b>	
<b>2. Obszar miasta, na którym projekt będzie realizowany</b>	Nieruchomość byłego Przedsiębiorstwa Przetwórstwa Spożywczego „LAS” położona przy al. Łyska 20, ograniczona ulicami Żeromskiego i Bolko Kantora.	
<b>3. Jednostka koordynująca realizację i sprawozdawczość projektu</b>	Jednostka realizująca projekt – Inwestor prywatny	
<b>4. Opis projektu</b>		
<p>Celem projektu jest rewitalizacja obszaru przemysłowego poprzez budowę infrastruktury sportowo – rekreacyjnej i rozrywkowej a przez to nadanie mu nowych funkcji w sferze społecznej i gospodarczej wpisujących się w program kompleksowego zagospodarowania Miasta. Realizacja projektu przyczyni się do wzrostu atrakcyjności turystycznej miasta. Projekt jest spójny z innymi projektami planowanymi i realizowanymi w tym rejonie miasta np.: Budowa Parku Sportowego , Mostu Sportowego i innych objętych programem rewitalizacji miasta. Na realizację tego projektu składają się działania inwestycyjne polegające na budowie obiektów sportowo – rekreacyjnych z następującym przykładowym programem funkcjonalno - użytkowym:</p> <ul style="list-style-type: none"> <li>- 14 torową salę do gry w kręgle,</li> <li>- salę z 2 kortami tenisowymi, boisko do badmintona i 4 klatki do gry w squasha,</li> <li>- salę sportów walki, strzelnice sportowe, gabinet odnowy biologicznej, sale do ćwiczeń rekreacyjnych (aerobik, joga, taniec),</li> <li>- restaurację z tarasem, tarasy wypoczynkowe,</li> <li>- zaplecze szatni, pomieszczenia obsługi.</li> </ul> <p>Rolą jednostek organizacyjnych Gminy Cieszyn jest inicjowanie działań mających na celu pozyskanie inwestora prywatnego dla realizacji projektu.</p>		
<b>5. Wskaźniki osiągnięć projektu</b>		
Wskaźnikiem osiągnięcia projektu będzie zrewitalizowany obszar przemysłowy poprzez wybudowanie kompleksu sportowo-rekreacyjnego wraz z zagospodarowaniem otoczenia.		
<b>6. Okres realizacji / nakłady</b>		
Nazwa zadania	Okres realizacji	Nakłady w Pln
Rewitalizacja terenu przemysłowego przy al. Łyska i ul. Żeromskiego i Bolko Kantora z przeznaczeniem na zespół obiektów sportowo - rekreacyjnych.	2011 - 2015	15.000.000
<b>Łącznie</b>	<b>2011 - 2015</b>	<b>15.000.000</b>
<b>7. Osoby i instytucje zaangażowane do realizacji projektu</b>		
Inwestor prywatny Wydział Strategii i Rozwoju Miasta – Urząd Miejski w Cieszynie Wydział Gospodarki Nieruchomościami – Urząd Miejski w Cieszynie		

## Karta projektu rewitalizacyjnego nr 10

<b>1. Tytuł projektu:</b>	<b>Rewitalizacja nieruchomości przy ul. Limanowskiego 7.</b>	
<b>2. Obszar miasta, na którym projekt będzie realizowany</b>	Śródmieście Cieszyna	
<b>3. Jednostka koordynująca realizację i sprawozdawczość projektu</b>	Wydział Inwestycji Miejskich – Urząd Miejski w Cieszynie	
<b>4. Opis projektu</b>		
<p>Celem projektu jest zrewitalizowanie obszaru położonego w ścisłym centrum zabytkowego Śródmieścia Cieszyna, aktualnie zabudowanego zdewastowanymi obiektami gospodarczymi oraz zabudowaniami po Państwowej Straży Pożarnej. W ramach projektu realizowane będą następujące zadania inwestycyjne:</p> <ol style="list-style-type: none"> <li>1. Przebudowa obiektu Państwowej Straży Pożarnej na siedzibę Straży Miejskiej.</li> <li>2. Budowa parkingu publicznego.</li> </ol> <p>Realizacja projektu wpisuje się działania w sferze społecznej, gospodarczej, a w szczególności turystycznej. Realizacja projektu pozwoli stworzyć właściwe warunki lokalowe dla siedziby Straży Miejskiej. Realizacja projektu wpłynie również na wzrost atrakcyjności turystycznej Miasta poprzez poprawę estetyki zabudowań oraz stworzenie dodatkowych miejsc parkingowych w zabytkowym centrum miasta, bezpośrednio przy Muzeum Śląska Cieszyńskiego oraz w małej odległości od Rynku i Ratusza.</p>		
<b>5. Wskaźniki osiągnięć projektu</b>		
<p>Wskaźnikiem osiągnięcia projektu będzie zrewitalizowana nieruchomość, w tym:</p> <ul style="list-style-type: none"> <li>– urządzona nowa siedziba Straży Miejskiej,</li> <li>– wybudowany parking publiczny</li> </ul>		
<b>6. Okres realizacji / nakłady</b>		
Nazwa zadania	Okres realizacji	Nakłady w Pln
Przebudowa obiektu Państwowej Straży Pożarnej na siedzibę Straży Miejskiej.	2009 - 2010	3.000.000
Budowa parkingu publicznego	2010 - 2011	900.000
<b>Łącznie</b>	<b>2009 - 2011</b>	<b>3.900.000</b>
<b>7. Osoby i instytucje zaangażowane do realizacji projektu</b>		
<p>Wydział Inwestycji Miejskich - Urząd Miejski w Cieszynie                  Straż Miejska w Cieszynie                  Miejski Zarząd Dróg w Cieszynie                  Towarzystwo Przyjaciół Dzieci</p>		

**Karta projektu rewitalizacyjnego nr 11**





1	W
2	C
3	H
4	H
5	G
6	H
7	W
8	C
9	H
10	C
11	C
12	A
13	H
14	C
15	H
16	C
17	N
18	H
19	G
20	H
21	H
22	S
23	H
24	H
25	S
26	H
27	C
28	W
29	S
30	C
31	H
32	G
33	S
34	S
35	H
36	H
37	S



|||

















































Nakłady w Pln

2.348.000

**2.348.000**







**Karta projektu rewitalizacyjnego nr 12**





U  
R  
Z  
A  
D  
M  
I  
E  
J  
S  
K  
I  
W  
C  
I  
E  
S  
Z  
Y  
N  
I  
E

1  
2  
3  
4  
5  
6  
7  
8  
9  
10  
11  
12  
13  
14  
15  
16  
17  
18  
19  
20  
21  
22  
23  
24  
25  
26  
27  
28  
29  
30  
31  
32  
33  
34  
35  
36  
37  
38  
39  
40  
41  
42  
43  
44  
45  
46  
47  
48  
49  
50  
51  
52  
53  
54  
55  
56  
57  
58  
59  
60  
61  
62  
63  
64  
65  
66  
67  
68  
69  
70  
71  
72  
73  
74  
75  
76  
77  
78  
79  
80  
81  
82  
83  
84  
85  
86  
87  
88  
89  
90  
91  
92  
93  
94  
95  
96  
97  
98  
99  
100

























































Nakłady w Pln









**Karta projektu rewitalizacyjnego nr 13**







1  
2  
3  
4  
5  
6  
7  
8  
9  
10  
11  
12  
13  
14  
15  
16  
17  
18  
19  
20  
21  
22  
23  
24  
25  
26  
27  
28  
29  
30  
31  
32  
33  
34  
35  
36  
37  
38  
39  
40  
41  
42  
43  
44  
45  
46  
47  
48  
49  
50  
51  
52  
53  
54  
55  
56  
57  
58  
59  
60  
61  
62  
63  
64  
65  
66  
67  
68  
69  
70  
71  
72  
73  
74  
75  
76  
77  
78  
79  
80  
81  
82  
83  
84  
85  
86  
87  
88  
89  
90  
91  
92  
93  
94  
95  
96  
97  
98  
99  
100

































































||

|

**Karta projektu rewitalizacyjnego nr 14**





C  
H  
G  
H  
C  
C  
S  
C  
H  
N  
G  
L  
R  
H  
C  
H  
C  
N  
H  
C  
H  
H  
H  
H  
H  
H  
G  
R  
N  
H  
S  
H  
H  
C  
V  
G  
U  
C  
H  
S  
N  
V  
H  
H  
S



H  
H  
S  
S  
H  
C  
H  
C  
N  
H  
G  
H  
H  
S  
H  
H  
G  
S  
S  
N  
H  
S  
H  
H  
C  
C  
S  
S  
N  
H  
H  
S  
H  
H  
S  
S

























































Nakłady w Pln

0  
1  
2  
3  
4  
5  
6  
7  
8  
9  
10  
11  
12  
13  
14  
15  
16  
17  
18  
19  
20  
21  
22  
23  
24  
25  
26  
27  
28  
29  
30  
31  
32  
33  
34  
35  
36  
37  
38  
39  
40  
41  
42  
43  
44  
45  
46  
47  
48  
49  
50  
51  
52  
53  
54  
55  
56  
57  
58  
59  
60  
61  
62  
63  
64  
65  
66  
67  
68  
69  
70  
71  
72  
73  
74  
75  
76  
77  
78  
79  
80  
81  
82  
83  
84  
85  
86  
87  
88  
89  
90  
91  
92  
93  
94  
95  
96  
97  
98  
99  
100

## Lokalny Program Rewitalizacji Miasta Cieszyna

8.513.000

**8.513.000**





**Karta projektu rewitalizacyjnego nr 15**







1	1
2	2
3	3
4	4
5	5
6	6
7	7
8	8
9	9
10	10
11	11
12	12
13	13
14	14
15	15
16	16
17	17
18	18
19	19
20	20
21	21
22	22
23	23
24	24
25	25
26	26
27	27
28	28
29	29
30	30
31	31
32	32
33	33
34	34
35	35
36	36
37	37
38	38
39	39
40	40
41	41
42	42
43	43
44	44
45	45
46	46
47	47
48	48
49	49
50	50
51	51
52	52
53	53
54	54
55	55
56	56
57	57
58	58
59	59
60	60
61	61
62	62
63	63
64	64
65	65
66	66
67	67
68	68
69	69
70	70
71	71
72	72
73	73
74	74
75	75
76	76
77	77
78	78
79	79
80	80
81	81
82	82
83	83
84	84
85	85
86	86
87	87
88	88
89	89
90	90
91	91
92	92
93	93
94	94
95	95
96	96
97	97
98	98
99	99
100	100

||

























































Nakłady w Pln

2.048.000

**2.048.000**





**Karta projektu rewitalizacyjnego nr 16**







































































Nakłady w Pln

1.863.000

**1.863.000**

11

|





**Karta projektu rewitalizacyjnego nr 17**





1  
2  
3  
4  
5  
6  
7  
8  
9  
10  
11  
12  
13  
14  
15  
16  
17  
18  
19  
20  
21  
22  
23  
24  
25  
26  
27  
28  
29  
30  
31  
32  
33  
34  
35  
36  
37  
38  
39  
40  
41  
42  
43  
44  
45  
46  
47  
48  
49  
50  
51  
52  
53  
54  
55  
56  
57  
58  
59  
60  
61  
62  
63  
64  
65  
66  
67  
68  
69  
70  
71  
72  
73  
74  
75  
76  
77  
78  
79  
80  
81  
82  
83  
84  
85  
86  
87  
88  
89  
90  
91  
92  
93  
94  
95  
96  
97  
98  
99  
100

i  
e  
l  
i  
i  
s  
i  
i  
e  
s  
s  
H  
s  
i  
i  
C  
v  
s  
v  
C  
i  
e  
s  
s  
v  
H  
i  
e





































Nakłady w Pln

U  
R  
Z  
A  
D  
M  
I  
E  
S  
K  
I  
W  
C  
I  
E  
S  
Z  
Y  
N  
I  
E









## Karta projektu rewitalizacyjnego nr 18

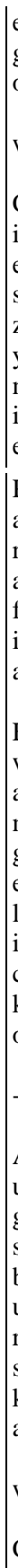
<b>1. Tytuł projektu:</b>	<b>Rewitalizacja kwartału budynków i przestrzeni publicznych położonych pomiędzy ulicą Wyższa Brama i terenami Szkoły Podstawowej nr 4 przy ul. Stalmacha oraz Placem Wolności i Placem Kościelnym.</b>	
<b>2. Obszar miasta, na którym projekt będzie realizowany</b>	Śródmieście Cieszyna - kwartał zabudowy pomiędzy ulicą Wyższa Brama i terenem Szkoły Podstawowej nr 4 przy ul. Stalmacha oraz Placem Wolności i Placem Kościelnym.	
<b>3. Jednostka koordynująca realizację i sprawozdawczość projektu</b>	Parafia Ewangelicko - Augsburska w Cieszynie	
<b>4. Opis projektu</b>		
Celem projektu jest rewitalizacja obszaru w Śródmieściu w rejonie ul. Wyższa Brama i będzie obejmowała rewaloryzację budynków położonych przy ul. Wyższa Brama i podłączenie do sieci ciepłowniczej, budowę przejścia dla pieszych oraz zagospodarowanie terenu w miejsce istniejących komórek gospodarczych. Przejście dla pieszych będzie prowadziło od pl. Wolności na pl. Kościelny. Budowa przejścia stworzy możliwość zagospodarowania pomieszczeń na parterach budynków położonych od strony obecnych podwórek. Realizacja projektu przyczyni się do osiągnięcia celów w sferze społecznej oraz przestrzennej.		
<b>5. Wskaźniki osiągnięć projektu</b>		
Wskaźnikiem osiągnięcia projektu będzie zrewitalizowana przestrzeń publiczna w tym: <ul style="list-style-type: none"> <li>- przejście dla pieszych, placu zabaw i urządzenie terenów zielonych</li> <li>- plac zabaw oraz skwer</li> <li>- zmodernizowana sieć centralnego ogrzewania.</li> </ul>		
<b>6. Okres realizacji / nakłady</b>		
Nazwa zadania	Okres realizacji	Nakłady w Pln
Rewitalizacja kwartału budynków i przestrzeni publicznych położonych pomiędzy ulicą Wyższa Brama i terenami Szkoły Podstawowej nr 4 przy ul. Stalmacha oraz Placem Wolności i Placem Kościelnym.	2009 - 2013	1.100.000
<b>Łącznie</b>	<b>2009 - 2013</b>	<b>1.100.000</b>
<b>7. Osoby i instytucje zaangażowane do realizacji projektu</b>		
Parafia Ewangelicko-Augsburska w Cieszynie		

**Karta projektu rewitalizacyjnego nr 19**









1  
6  
4  
4  
1  
1  
6



























Nakłady w Pln

91.000

**91.000**





## Karta projektu rewitalizacyjnego nr 20

<b>1. Tytuł projektu:</b>	<b>Rewitalizacja terenu i obiektów elektrociepłowni przy ul. Mostowej 2</b>	
<b>2. Obszar miasta, na którym projekt będzie realizowany</b>	nieruchomości położona przy ul. Mostowej 2 po południowej stronie torów kolejowych do Republiki Czeskiej aż do ul. Mostowej i Zakładów Mięśnych	
<b>3. Jednostka koordynująca realizację i sprawozdawczość projektu</b>	Energetyka Cieszyńska Sp. z o.o.	
<b>4. Opis projektu</b>		
<p>Celem projektu jest rewitalizacja części nieruchomości, będącej własnością Energetyki Cieszyńskiej Sp. z o.o., zabudowanej aktualnie niewykorzystywanymi obiektami przemysłowymi. Realizacja projektu polegać będzie na wykonaniu szeregu zadań nadających rewitalizowanej przestrzeni nowych funkcji gospodarczych, a ponadto porządkujących obszar pod względem ładu przestrzennego. W wyniku realizacji ulegną likwidacji urządzenia wykorzystywane w przeszłości do wytwarzania energii oraz zostaną przebudowane obiekty kotłowni i maszynowni co wpłynie na poprawę wizerunku tego fragmentu miasta (sąsiedztwo wielofunkcyjnej hali-widowiskowo sportowej wybudowanej w ramach projektu kluczowego „Rozwój infrastruktury turystycznej Subregionu Południowego” dofinansowanego środkami RPO Woj. Śląskiego 2007-2013).</p> <p>Zakres projektu będzie obejmował:</p> <ol style="list-style-type: none"> <li>1. modernizację hal przemysłowych z nowym programem użytkowym</li> <li>2. adaptację obiektów przemysłowych na centrum biurowo – informatyczne,</li> <li>3. budowę (adaptację) wielofunkcyjnej sali audytoryjnej wraz z zapleczem gastronomicznym,</li> <li>4. adaptację obiektów przemysłowych z nową funkcją sportowo – rekreacyjną,</li> <li>5. zagospodarowanie terenu wokół zmodernizowanych obiektów wraz z budową parkingu.</li> </ol> <p>Realizacja projektu przyczyni się do utworzenia zespołu obiektów sportowo – rekreacyjnych oraz przeznaczonych dla realizacji funkcji gospodarczych. Osiągnięte zostaną cele społeczne i gospodarcze.</p>		
<b>5. Wskaźniki osiągnięć projektu</b>		
Wskaźnikiem osiągnięcia projektu będzie zrewitalizowany teren przemysłowy poprzez zmianę jego funkcji z przemysłowej na sportowo – rekreacyjną i biznesową.		
<b>6. Okres realizacji / nakłady</b>		
Nazwa zadania	Okres realizacji	Nakłady w Pln
Rewitalizacja terenu i obiektów elektrociepłowni przy ul. Mostowej 2	2010 - 2015	2.300.000
<b>Łącznie</b>	<b>2010 - 2015</b>	<b>2.300.000</b>
<b>7. Osoby i instytucje zaangażowane do realizacji projektu</b>		
Energetyka Cieszyńska Sp. z o.o. w Cieszynie ul. Mostowa 2		

## Karta projektu rewitalizacyjnego nr 21

<b>1. Tytuł projektu:</b>	<b>Rewitalizacja obiektu szpitalnego wraz z otoczeniem parkowym</b>	
<b>2. Obszar miasta, na którym projekt będzie realizowany</b>	Obszar zlokalizowany pomiędzy ulicami Bielską, B. Chrobrego, Żwirki i Wigury oraz Solną.	
<b>3. Jednostka koordynująca realizację i sprawozdawczość projektu</b>	Zespół Zakładów Opieki Zdrowotnej w Cieszynie	
<b>4. Opis projektu</b>		
<p>Celem projektu jest utworzenie w nieużytkowanym obiekcie nowoczesnego domu opieki dla osób starszych. Obiekt w wyniku prac modernizacyjnych i remontowych zostanie dostosowany dla potrzeb ok. 70 starszych, niepełnosprawnych i przewlekle chorych osób. Prace obejmą budowę nowoczesnej windy dla osób niepełnosprawnych, utworzenie przestronnych pokoi jedno i dwu osobowych z oddzielnymi łazienkami. W adaptowanym budynku planuje się utworzenie pokoju dziennego, sali rehabilitacyjnej, komory solnej oraz pomieszczenia do aromaterapii. W ramach prac modernizacyjnych przewiduje się sanację parku szpitalnego poprzez m.in. zabezpieczenie i odpowiednią ekspozycję pomników przyrody, przeprowadzenie koniecznych działań pielęgnacyjnych i nowych nasadzeń, odtworzenie trawników, modernizację dróg wewnętrznych, wyznaczenie nowych ciągów spacerowych oraz budowę obiektów małej architektury. Przewiduje się utworzenie systemu monitoringu wizyjnego.</p>		
<b>5. Wskaźniki osiągnięć projektu</b>		
<p>Wskaźnikiem osiągnięcia projektu będzie:</p> <ul style="list-style-type: none"> <li>- Zrewitalizowany dotychczas nieużytkowany budynek szpitalny na potrzeby domu opieki</li> <li>- Zrewitalizowana przestrzeń publiczna parku szpitalnego</li> <li>- Utworzony system monitoringu wizyjnego</li> </ul>		
<b>6. Okres realizacji / nakłady</b>		
Nazwa zadania	Okres realizacji	Nakłady w Pln
Opracowanie programu funkcjonalno użytkowego	wrzesień 2010	90 000
Adaptacja budynku w celu utworzenia domu opieki dla osób starszych	06.2011 - 06.2012	5 500 000
Rewitalizacja parku szpitalnego	06.2011 - 06.2012	800 000
Budowa systemu monitoringu wizyjnego	03.2012 - 06.2012	150 000
<b>Łącznie</b>	<b>09.2010 - 06.2012</b>	<b>6 540 000</b>
<b>7. Osoby i instytucje zaangażowane do realizacji projektu</b>		
Zespół Zakładów Opieki Zdrowotnej w Cieszynie		

### VI. System wdrażania

Lokalny Program Rewitalizacji Miasta Cieszyna został przyjęty do realizacji na podstawie uchwały nr XVI/143/07 Rady Miejskiej Cieszyna z dnia 29 listopada 2007 roku w sprawie uchwalenia Lokalnego Programu Rewitalizacji Miasta Cieszyna.

Mając na uwadze dynamikę zjawisk przestrzennych, społecznych i gospodarczych oraz uwarunkowań prawnych wynikających z wejścia w życie ustawy z dnia 3 października 2008r. o udostępnianiu informacji o środowisku i jego ochronie, udziale społeczeństwa w ochronie środowiska oraz ocenach oddziaływania na środowisko (Dz. U. Nr 199, poz. 1227 z późn. zm.) przystąpiono do aktualizacji obowiązującego programu.

W trakcie prowadzonych prac zgodnie z wymienioną ustawą Burmistrz Miasta Cieszyna działając na podstawie art. 48 pt. 2 w zw. z art. 57 pkt.2 i art. 58 pkt. 2 zwrócił się do Regionalnej Dyrekcji Ochrony Środowiska w Katowicach oraz Państwowego Wojewódzkiego Inspektora Sanitarnego w Katowicach z wnioskami o wydanie opinii umożliwiającej odstąpienie od przeprowadzenia strategicznej oceny oddziaływania na środowisko dla Lokalnego Programu Rewitalizacji Miasta Cieszyna. Wnioski uzasadniono tym, że projekty zadań inwestycyjnych zaplanowane w LPR będą realizowane wyłącznie na terenie miasta Cieszyna. Program nie ustala ram dla późniejszej realizacji poszczególnych zadań w odniesieniu do ich usytuowania, rodzaju i skali, zakres wprowadzanych zmian jest niewielki oraz realizacja planowanych projektów nie spowoduje znaczącego negatywnego oddziaływania na środowisko. Wymienione organy pozytywnie uzgodniły odstąpienie od przeprowadzenia strategicznej oceny oddziaływania na środowisko.

Aktualizacja Lokalnego Programu Rewitalizacji Miasta Cieszyna na lata 2007 – 2013 została opracowana w Wydziale Strategii i Rozwoju Miasta Urzędu Miejskiego w Cieszynie na podstawie zgłoszonych w wyniku publicznego zaproszenia – wniosków i uwag, propozycji i zadań przez instytucje, podmioty gospodarcze i jednostki organizacyjne Gminy Cieszyn.

Realizacja programu prowadzona będzie przez Wydział Strategii i Rozwoju Miasta poprzez następujące działania.

- nadzór na realizacją programu,



- analizowanie i opiniowanie zgłaszanych nowych zadań wraz z oceną zgodności z programem,
- przygotowywanie aktualizacji programu,
- opiniowanie sprawozdań z realizacji programu.

Bezpośrednia realizacja zadań należy do podmiotów, które zgłosiły zadanie do realizacji, Podmioty, w zakresie realizacji współpracować będą z Wydziałem Strategii i Rozwoju Miasta Urzędu Miejskiego w Cieszynie..

### **VII. Sposoby monitorowania, oceny i komunikacji społecznej**

Monitorowanie realizacji projektów wynikających z Programu realizowane będzie poprzez składanie sprawozdań Radzie Miejskiej, co dwa lata (w latach parzystych), łącznie ze sprawozdaniem z realizacji budżetu miasta.

Jednostki koordynujące realizację i sprawozdawczość projektów Programu, wskazane w kartach projektów, opracują informację o wdrażanym projekcie i prześlą go do Wydziału Strategii i Rozwoju Miasta. Na podstawie zebranych informacji zostanie opracowane sprawozdanie, które kierowane jest do Burmistrza Miasta. Burmistrz Miasta po zatwierdzeniu sprawozdania kieruje go do Rady Miejskiej.

W przypadku zgłoszenia przez miejskie jednostki organizacyjne oraz lokalnych partnerów społeczno-gospodarczych nowych projektów rewitalizacyjnych lub aktualizacji projektów ujętych w Programie, jak również w przypadku wystąpienia innych okoliczności wskazujących na potrzebę aktualizacji Programu, Burmistrz Miasta może podjąć decyzję o przystąpieniu do jego aktualizacji. Informacja o przystąpieniu do aktualizacji Programu i o możliwości składania wniosków do Programu podawana jest do publicznej wiadomości na stronie internetowej oraz w „Wiadomościach Ratuszowych”.