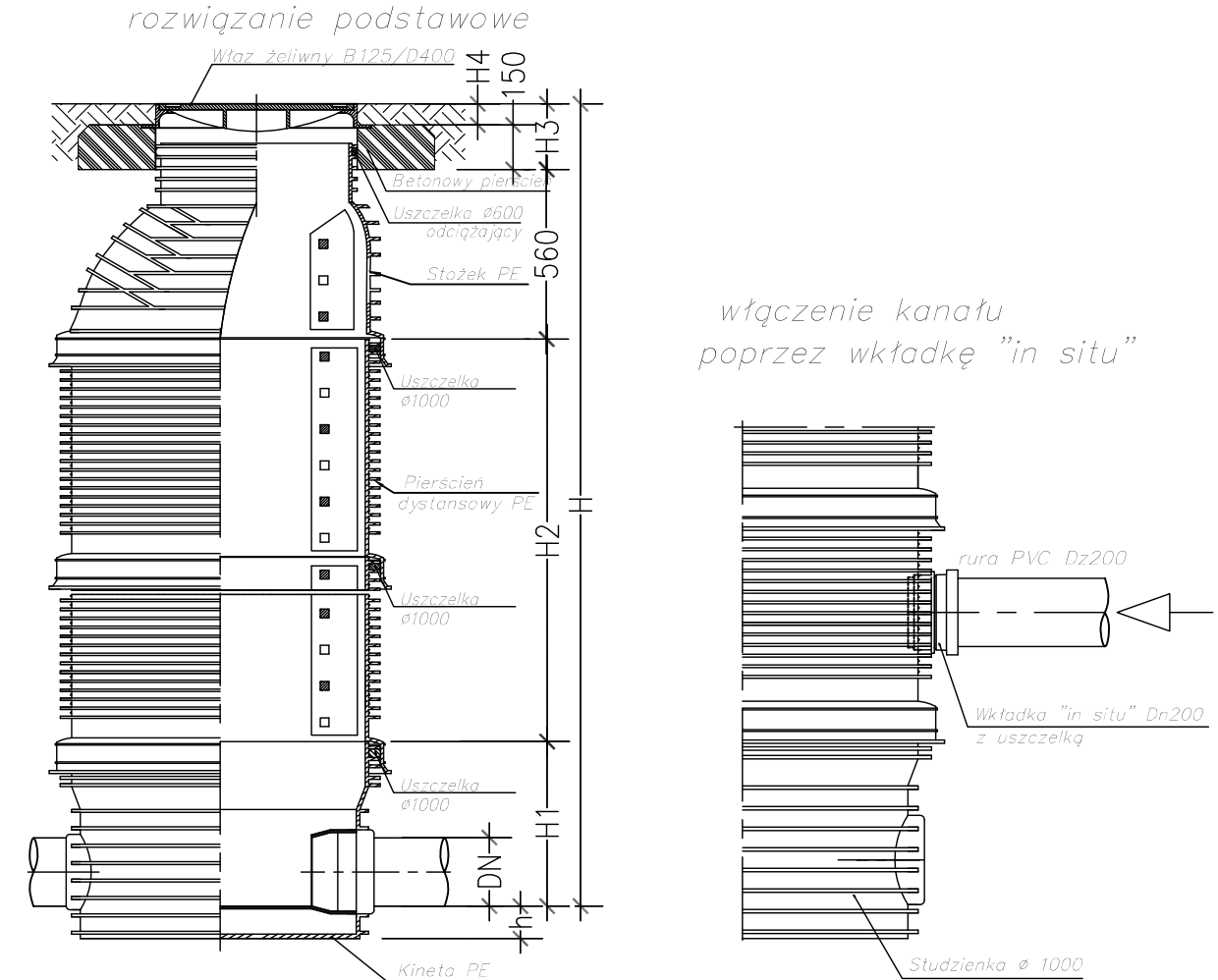
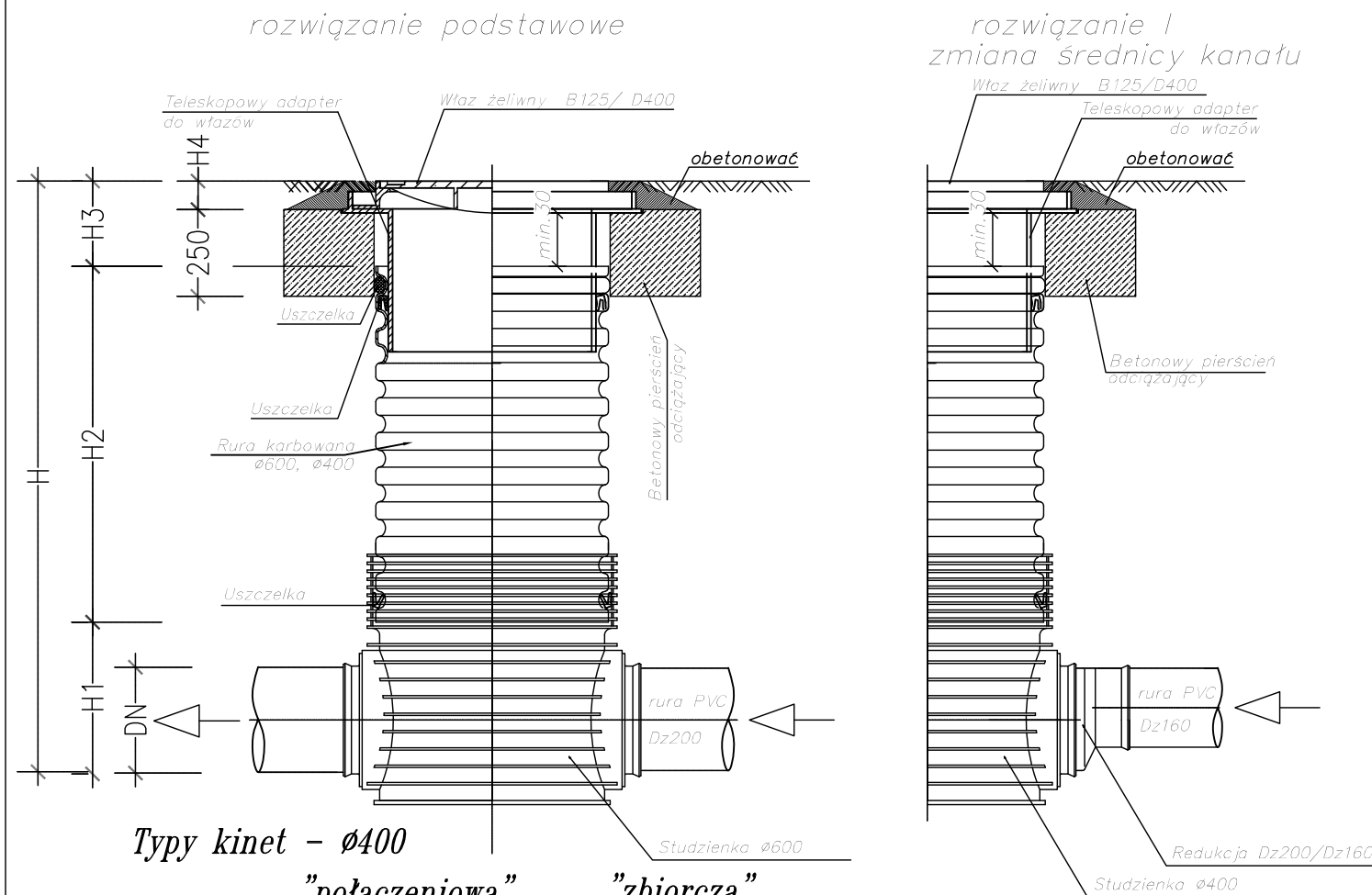


Studzienka niewłazowa $\varnothing 600$ i $\varnothing 400$

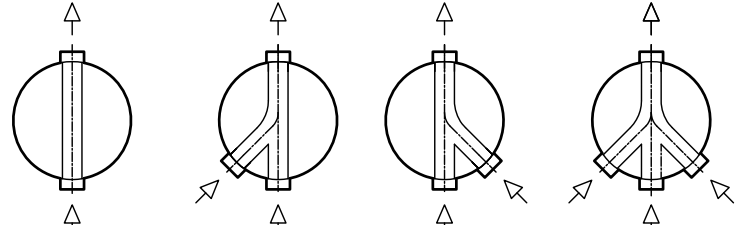
Studzienka włazowa $\varnothing 1000$



Typy kinet - $\varnothing 400$

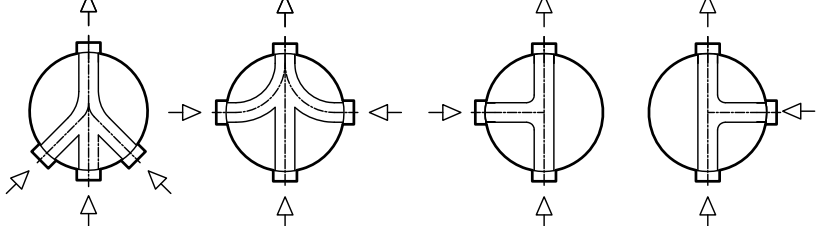
"0°" "połączeniowa" "zbiorcza"

dopływ prawy dopływ lewy



Typy kinet - $\varnothing 1000$ "połączeniowa"

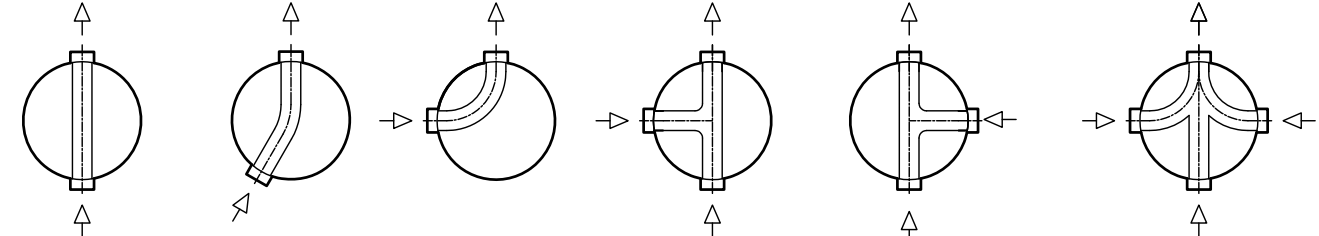
"zbiorcza" dopływ prawy dopływ lewy



Typy kinet - $\varnothing 600$

"0°" "30°" "90°" "połączeniowa" "zbiorcza"

dopływ prawy dopływ lewy



UWAGA OGÓLNA:
Zmiana kierunku przepływu musi odbywać się w kinecie studzienki.
Na ciągu głównym stosować studzienki $\varnothing 1000$ i $\varnothing 600$,
na podejściach do działek stosować studzienki co najmniej $\varnothing 400$

UWAGI:

- 1 Wymiary H, DN podano w zestawieniu studzienek
- 2 Stopień zagęszczenia obsypki wokół studzienki:
min.95% Proctora (w terenie zielonym)
min.98% Proctora (w drogach)
- 3 Włazy klasy B125 stosować w terenach zielonych
Włazy klasy D400 stosować w drogach i na wjazdach

HYDROEKO Jerzy Jarząb 43-400 Cieszyn, ul. Wiejska 51			
Projektował: mgr inż. J. Jarząb upr.nr 570/01 Kt	Inwestor: Gmina Cieszyn		
Temat: Projekt budowlany budowy sieci kanalizacji sanitarnej wraz z przyłączyami w rejonie ul. Widokowej, Jasnej i Beskidzkiej w Cieszynie			
Tytuł rys.: Studnia Dn1000, Dn600, Dn425 (Dn400) na sieci kanalizacji sanitarnej			
Sprawdził: mgr inż. A. Jarząb upr.nr 359/01 Kt	Data: 09.2014	Nr zlec.:	Skala: Nr rys.: 4