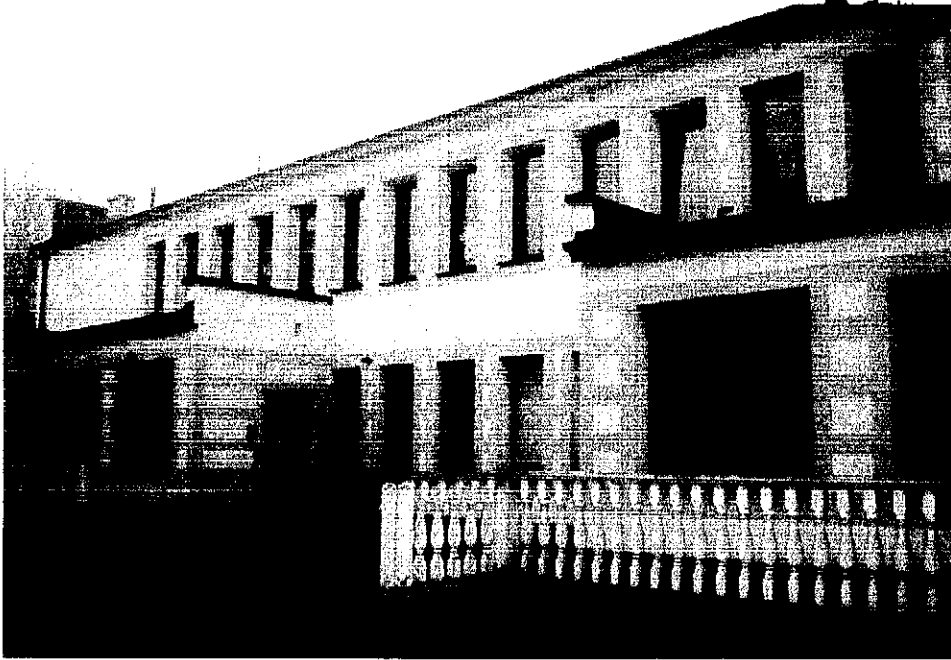


KARTA TYTUŁOWA

decyzja
Nr. 640.1649.2012.KK
28.11.2012



OBIEKT : ŻŁOBEK MIEJSKI w Cieszynie
Cieszyn, ul. Moniuszki 13

TREŚĆ : PRZEBUDOWA BUDYNKU UŻYTECZNOŚCI PUBLICZNEJ -
ŻŁOBKA POLEGAJĄCA NA ZASTOSOWANIU SYTEMU
ODDYMIANIA GRAWITACYJNEGO

INWESTOR : ŻŁOBKI MIEJSKIE W CIESZYNIE
Cieszyn, ul. Moniuszki 13

LOKALIZACJA : Cieszyn, ul. Moniuszki 13,
działka nr 14/5, obręb 31

STAROSTA CIESZYŃSKI
DECYZJĄ NR. 1920
Z DNIA... 28. 11. 2012
ZNAK SPRAWY: WB-640.1649.2012.KK
ZATWIERDZA PROJEKT BUDOWLANY

PROJEKTANT oraz KIEROWNIK
robót budowlanych o specjalności architektonicznej
oraz kierowania, nadzorowania i kontrolowania
budowlanych robót. Nr Upr. 91/92/BB
43-438 ZYGMUNT GREN
tel. 698 634 743 ul. Hołcyna 223
tel. 33 853 65 71

Autor projektu

Data opracowania: LISTOPAD 2012r.

Żup. Starosty
Janusz Stasica
Naczelnik
Wydziału Architektury i Budownictwa

OPIS TECHNICZNY

1. PRZEDMIOT I CEL OPRACOWANIA

Przedmiotem niniejszego opracowania jest przebudowa budynku użyteczności publicznej – żłobka, usytuowanego na działce nr 2/74, obręb 57 w Cieszynie, przy ul. Trzanowskiego. Przebudowa polegać będzie na zastosowaniu systemu oddymiania grawitacyjnego - montaż klapy oddymiającej o wymiarach 1.20mx1.20m istniejącej klatki schodowej.

Przyjęto system oddymiania grawitacyjnego z zastosowaniem urządzeń firmy D+H, zgodnie z projektem techniczno- wykonawczym autorstwa Pana Ryszarda Somerlik.

2. ZAGOSPODAROWANIE TERENU

Nie projektuje się żadnej zmiany w istniejącym zagospodarowaniu terenu działki.

3. OCENA TECHNICZNA

Przeprowadzone badania i oględziny wykazały, że montaż klap oddymiających w istniejącej konstrukcji dachu jest możliwy i nie wpłynie niekorzystnie na jego konstrukcję (załącznik - zdjęcie).

4. OPIS ROZWIĄZAŃ PROJEKTOWYCH

- obudowa głównej klatki schodowej od pomieszczeń ścianami o klasie EI 60 odporności ogniowej,
- zamknięcie wyjść z korytarzy drzwiami przeciwpożarowymi klasie EI 30 odporności ogniowej,
- zamknięcie wyjść z pomieszczeń drzwiami przeciwpożarowymi o klasie EI 60 odporności ogniowej,
- konstrukcja drewniana dachu nad klatką schodową obudowana płytami gipsowo-kartonowymi ognioodpornymi,
- wykonanie wymianów belek konstrukcyjnych więźby dachowej

Zaprojektowano dwie krokwie oraz dwa wymiany drewniane o przekrojach $b \times h = 10 \times 13$ cm.

Z uwagi na niewielki zakres prac konstrukcyjnych, nie przewiduje się poza wskazanym wzmocnieniem więźby, ingerencji w istniejącą konstrukcję dachu.

PROJEKTANT oraz **KIEROWNIK**
robót budowlanych o specjalności architektonicznej
oraz kierowania, nadzoru i kontrolowania
budowy i robót. Nr Dpr. 91/90 88
ZYGMUNT GREŃ
43-438 BRENNA, ul. Hołcyna 223
tel. 698 634 743, tel. 33 853 65 71

Sposób montażu klap oddymiających

Klapę dymową należy osadzić na dachu we wskazanym na rysunkach miejscu zgodnie z aprobatą techniczną producenta. Przed montażem klapy należy wykonać otwór w stropie klatki schodowej zgodnie z rysunkiem konstrukcyjnym. Wykonać uszczelnienie oraz obróbkę dekarскую zgodnie z Aprobata Techniczną.

1. USTAWIENIE RUSZTUWAŃ NA KLATCE SCHODOWEJ
2. ROZEBRANIE POKRYCIA DACHOWEGO Z WARSTW (PAPA, DESKOWANIE)
3. USUNIĘCIE WSKAZANEJ KROKWI Z WIEŻBY DACHOWEJ
4. ZDJĘCIE OCIEPLENIA STROPU NAD SCHODAMI
5. ROZEBRANIE (ROZKUCIE) PŁYTY STROPOWEJ (PRAWDOPDOBNIENIE PŁYT KANAŁOWYCH)
6. WZMOCNIENIA WIEŻBY (W POSTACI MONTAŻU DODATKOWYCH KROKWI ORAZ WYMIANÓW)
7. DO ŚCIANEK BOCZNYCH, NA KTÓRYCH LEŻAŁY PŁYTY STROPOWE, DOŁOŻYĆ PŁYTY G-K DO WYRÓWNIANIA ZE ŚCIANAMI KLATKI SCHODOWEJ
8. ROBOTY WYKOŃCZENIOWE: TYNKI I MALOWANIE
9. RAMĘ KLAPY MOCOWAĆ DO WIEŻBY DACHOWEJ KOŁKAMI ROZPOROWYMI
10. KLAPĘ NALEŻY DOCIEPLIĆ WEŁNĄ MINERALNĄ I WYKONAĆ OPIERZENIE Z BLACHY OCYNKOWANEJ

Zalecenia dla Wykonawcy

Przed przystąpieniem do robót należy:

1. Zapoznać się z projektem i ewentualne uwagi zgłosić projektantowi.
2. Zapoznać się z dokumentacją istniejących w obiekcie instalacji elektrycznych, wodnych, wentylacyjnych, oświetleniowych i innych w celu uniknięcia uszkodzeń i kolizji z tymi instalacjami oraz prawidłowego wykonania instalacji sygnalizacyjnej.
3. Wykonawcę realizującego budowę niniejszego systemu, obowiązuje w jego zakresie przestrzeganie przepisów BHP i ppoż. w odniesieniu do wszystkich szczegółów, które w projekcie nie mogły być omówione.

Warunki gruntowe:

Z UWAGI NA CHARAKTER PROWADZONYCH PRAC NIE OKREŚLA SIĘ WARUNKÓW GRUNTOWYCH ORAZ KATEGORI GEOTECHNICZNEJ BUDYNKU!

Stopień skomplikowania układu konstrukcyjnego i użyte materiały w projekcie pozwalają na zastosowanie tradycyjnej, rzemieślniczej technologii budowy nie powodującej naruszenia uzasadnionych interesów właścicieli dróg dojazdowych bądź sąsiednich parceli.

Cieszyn 11.2012 r.

PROJEKTANT oraz **KIEROWNIK**
robót budowlanych o sprężystości architektonicznej
oraz kierowania, nadziewania i kontrolowania
budowy i robót. Kr. Upr. 91/90 BB
ZYGMUNT GREŃ
43-438 BRENNA, ul. Hołcyna 223
tel. 698 834 743, tel. 33 853 85 71

OBLICZENIA STATYCZNE

OPIS TECHNICZNY

Obliczenia statyczne i wytrzymałościowe wykonano zgodnie z normami:

- PN-82/B-02000 Obciążenia budowli. Zasady ustalania wartości.
- PN-82/B-02001 Obciążenia budowli. Obciążenia stałe.
- PN-82/B-02003 Obciążenia budowli. Obciążenia zmienne technologiczne. Podstawowe obciążenia technologiczne i montażowe.
- PN-80/B-02010 Obciążenia w obliczeniach statycznych. Obciążenia śniegiem.
- PN-80/B-02010/Az1 Obciążenia w obliczeniach statycznych. Obciążenia śniegiem. Zmiana październik 2006.
- PN-77/B-02011 Obciążenia w obliczeniach statycznych. Obciążenia wiatrem.
- PN-77/B-02011/Az1 Zmiana do PN-77/B-2011
- PN-B-03150-2000 Konstrukcje drewniane. Obliczenia statyczne i projektowanie.

Założenia obliczeniowe:

Obliczenia wykonano dla:

- III strefy obciążenia śniegiem,
- III strefy obciążenia wiatrem,
- III strefy przemarzania gruntu.

Przyjęto obciążenia dla lokalizacji ok 351 m n.p.m.

Materiał Konstrukcyjny:

Elementy drewniane:

Drewno C30

$f_{m,k} = 30 \text{ MPa}$, $f_{t,0,k} = 18 \text{ MPa}$, $f_{c,0,k} = 23 \text{ MPa}$,
 $f_{v,k} = 3 \text{ MPa}$, $E_{90,mean} = 12 \text{ GPa}$, $\rho_k = 380 \text{ kg/m}^3$

INFORMACJA O BEZPIECZEŃSTWIE I OCHRONIE ZDROWIA

Zgodnie z art. 20 ust.1, pkt.1 ustawy Prawo Budowlane (Dz.U. z 2000r., Nr 106, poz. 1126 z późniejszymi zmianami oraz rozporządzenia Ministra Infrastruktury z dnia 23 czerwca 2003r. w sprawie informacji dotyczącej bezpieczeństwa i ochrony zdrowia (Dz.U.Nr 120, poz. 1126)

Nazwa obiektu: budynek użyteczności publicznej – żłobek;
Adres budowy: Cieszyn, ul. Moniuszki 13, działka nr 14/5, obręb 31;
Inwestor: Żłobki Miejskie w Cieszynie, 43-400 Cieszyn, ul. Moniuszki 13;
Projektant: Zygmunt Greń.

CZĘŚĆ OPISOWA

1. Zakres robót dla całego zamierzenia budowlanego oraz kolejność realizacji poszczególnych obiektów
Zamierzenie budowlane obejmuje budowę budynku mieszkalnego, budynku gospodarczego w zakresie następujących robót:
 - wykonanie wykucia w stropie i ścianach na potrzeby projektowanych instalacji wewnętrznych,
 - wykonanie wykucia w stropie i dachu w celu montażu kłapy oddymiającej,
 - wykonanie instalacji elektrycznych,
 - wykonanie instalacji teletechnicznych,
 - montaż kłapy oddymiającej,
 - roboty wykończeniowe
2. Wykaz istniejących obiektów – budynek podlegający przebudowie w celu zamontowania kłap oddymiających,
3. Wskazanie elementów zagospodarowania terenu, które mogą stwarzać zagrożenie bezpieczeństwa i zdrowia ludzi – nie występują.
4. Wskazanie dotyczące przewidywanych zagrożeń występujących podczas realizacji robót budowlanych, określających skalę i rodzaje zagrożeń oraz miejsce i czas wystąpienia – nie występują.
5. Wskazanie sposobu prowadzenia instruktażu pracowników przed przystąpieniem do realizacji robót szczególnie niebezpiecznych:
 - przy wykonaniu prac montażowych wszyscy pracownicy powinni być zapoznani z przepisami zawartymi w Rozporządzeniu Ministra Infrastruktury z dnia 6 lutego 2003r. w sprawie BHP przy wykonaniu robót budowlanych (Dz.U.Nr 47, poz. 401).
6. Wskazanie środków technicznych i organizacyjnych zapobiegających niebezpieczeństwom wynikającym z wykonania robót budowlanych w strefach szczególnego zagrożenia zdrowia lub w ich sąsiedztwie, w tym zapewniających bezpieczną i sprawną komunikację umożliwiającą szybką ewakuację na wypadek pożaru, awarii i innych zagrożeń:

STAROSTWO POWIATOWE
w CIESZYNIE
ul. Bobrekka 29
43-400 CIESZYN

- w widocznym miejscu kierownik budowy winien umieścić tablicę budowy z wykazem numerów telefonów pogotowia ratunkowego, straży pożarnej i policji,
- w wyznaczonym pomieszczeniu socjalnym należy zorganizować punkt pierwszej pomocy z apteczką pierwszej pomocy i dostępem do telefonu lub telefonu komórkowego,
- należy zabezpieczyć następujące środki: pasy, liny zabezpieczające do pracy na wysokości, kaski ochronne, tablice ostrzegawcze, materiały do oznaczania i zabezpieczania placu budowy.

10. Uwagi końcowe

Przewiduje się tradycyjną metodę wykonawstwa. Zabrania się dokonywania zmian w projekcie bez ich wcześniejszego uzgodnienia z projektantem

PROJEKTANT oraz KIEROWNIK
robót budowlanych specjalności architektonicznej
oraz kierowania, nadzoru i kontrolowania
budowy i robót, Nr Upr. 91/90 BB
ZYGMUNT GRÉN
43-438 BRENNA, ul. Hołcyna 223
tel. 698 634 743, tel. 33 853 65 71