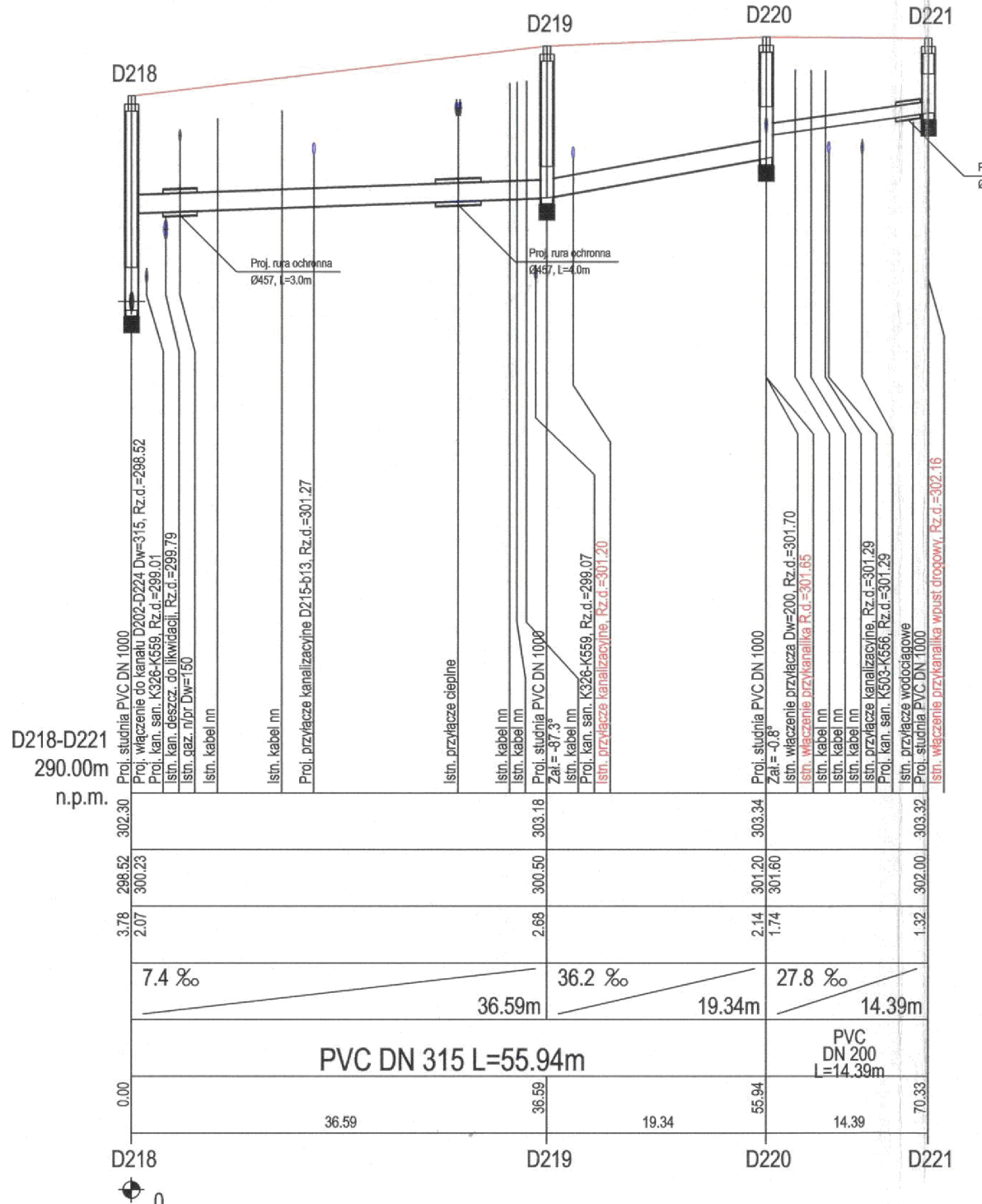
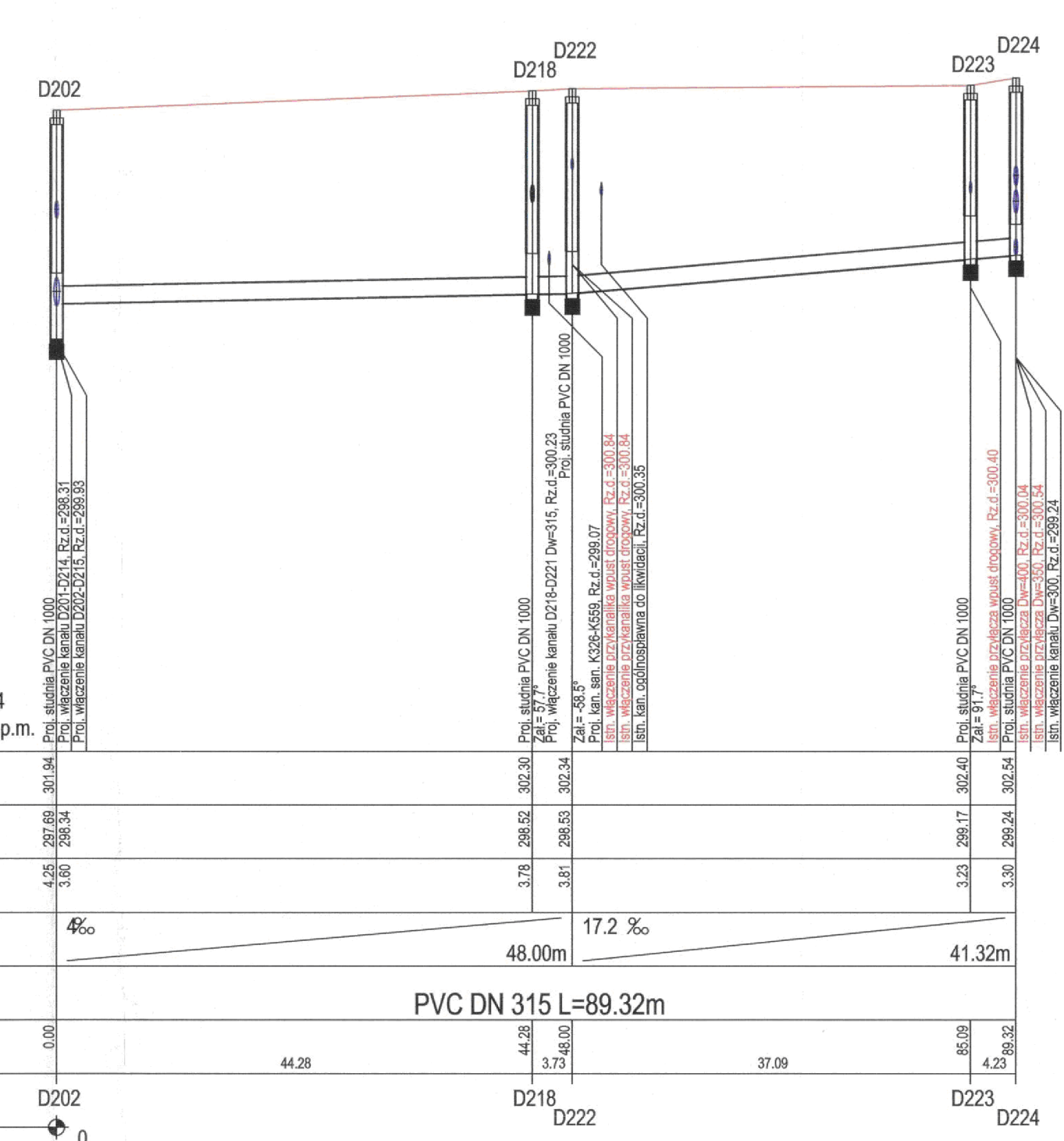
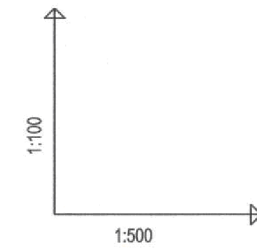


CITEC S.A. oświadcza, iż informacje techniczne, technologiczne i organizacyjne zawarte w niniejszej dokumentacji stanowią tajemnicę firmy i podlegają ochronie na podstawie ustaw:  
 - z dnia 16.04.93 o zwalczaniu nieuczciwej konkurencji (Dz. U. nr 47 poz. 211)  
 - z dnia 04.02.94 o prawie autorskim i prawach pokrewnych (Dz. U. nr 24 poz. 83)



- UWAGA:**  
 Przyłącza wykonywać zgodnie z planem i włączać do studzienek na kanałach głównych przestrzegając następujących zasad:
1. Przyłącza wykonać z rur PVC średnica minimalna 160/4,7mm SN8
  2. Minimalny spadek przyłącza i=15 ‰
  3. Skrzyżowania przyłączy z wodociągiem biegnącym pod kanałem wykonywać w rurach ochronnych nakładanych na kanał
  4. Włączenia przyłączy powyżej 50 cm ponad dnem studni wykonać jako kaskadowe. Kaskadę zewnętrzną wykonuje producent rur i studzienek fabrycznie pozostawiając 1 m króciec wyprowadzony poza obrys studzienki.
  5. Wysokość włączenia przyłączy można ustalać po szczegółowym rozpoznaniu lokalnych warunków wykonania przyłączy: głębokości wylotów rur z budynków, ewentualnego uzbrojenia itp.
  6. Wszystkie studzienki należy zamawiać z wyprofilowaną kinetą.
  7. Przed zamówieniem studzienek należy wykonać pomiar kątów "w naturze" po geodezyjnym wytrasowaniu odcinka.

OZNACZENIE PROFILU:  
POZIOM PORÓWNAWCZY

D202-D224  
290.00 m n.p.m.

RZĘDNA TERENU ISTN.	301.94	302.30	302.34	302.40	302.54
RZĘDNA DNA KANAŁU	297.69	298.52	298.53	298.17	298.24
ZAGŁĘBIENIE DNA KANAŁU	4.25	3.78	3.81	3.23	3.30
SPADKI, DŁUGOŚCI	4‰	48.00m	17.2 ‰	41.32m	
ŚREDNICA, MATERIAŁ	PVC DN 315 L=89.32m				
ODLEGŁOŚCI	0.00	44.28	3.73	37.09	4.28
HEKTOMETRY	D202	D218	D222	D223	D224

D218-D221  
290.00m n.p.m.

RZĘDNA TERENU ISTN.	302.30	303.34	303.60	303.32
RZĘDNA DNA KANAŁU	298.52	301.20	301.60	302.00
ZAGŁĘBIENIE DNA KANAŁU	3.78	2.14	2.00	1.32
SPADKI, DŁUGOŚCI	7.4 ‰	36.59m	36.2 ‰	19.34m
ŚREDNICA, MATERIAŁ	PVC DN 315 L=55.94m			
ODLEGŁOŚCI	0.00	36.59	19.34	70.33
HEKTOMETRY	D218	D219	D220	D221

		NAZWA PROJEKTU Modernizacja sieci kanalizacji ogólnospławnej w Śródmieściu Cieszyńska wraz z budową zbiorników wyrównawczych wód deszczowych pierwszej fali zanieczyszczeń i stacji zlewnej przy oczyszczalni ścieków	
INWESTOR Urząd Miejski 43-400 Cieszyń Rynek 1		NUMER RYSUNKU <b>01107</b> <b>KAN-7te-111</b>	
STADIUM PB i PW		NUMER KOLEJNY <b>101</b>	
BRANŻA technologiczna		SKALA <b>1:100 / 500</b>	
TEMAT LUB OBIEKT Budowa kanalizacji sanitarnej i deszczowej w Śródmieściu Cieszyńska - koronakt III w ramach zadania inwestycyjnego pn.: "Uporządkowanie gospodarki ściekowej w aglomeracji cieszyńskiej"		TYTUŁ RYSUNKU Profil podłużny projektowanej kanalizacji deszczowej na odcinku od proj. studni D202 do D224 oraz od proj. studni D218 do D221 obszar IV	
Imię i NAZWISKO NR UPR.		PODPIS	
GL. PROJEKTANT mgr inż. Andrzej CICHON	AG.II-4/20/7131/183/2001 lipiec 2007		
PROJEKTOWAŁ mgr inż. Andrzej CICHON	AG.II-4/20/7131/183/2001 lipiec 2007		
OPRACOWAŁ mgr inż. Izabella DZIOBKOWSKA	lipiec 2007		
SPRAWDZIŁ inż. Marian ŻAK	WGW 231/67/K lipiec 2007		

<b>BPI DIGITALPROJEKT</b> 80-308 Gdańsk ul. Jasia i Małgosi 10		Projekt budow/wykon
Temat „Przebudowa kanalizacji ogólnospławnej przekształcanie na kanalizację sanitarną i deszczową w obszarze zlewni rzeki Olzy” w ramach Projektu pn.: „Uporządkowanie gospodarki ściekowej w aglomeracji cieszyńskiej”		
Tytuł rys. Profil podłużny projektowanej kanalizacji deszczowej na odcinku od proj. studni D202 do D224 oraz od proj. studni D218 do D221		Data 2009-05-24
Inwestor Gmina Cieszyń, Rynek 1, 43-400 Cieszyń		Skala 1:100/500
Autor projektu mgr inż. Z. Chomiczy upr.do proj. b/o w specj. instalac. w zakr.sieci instal. i urządz.sanit. upr.1043/Gd/83;2301/Gd/86;POM/30/POOS/04		Podpis <b>65</b>
Sprawca mgr inż. A. Papaj upr.do proj. b/o w specj. instalac. w zakr. sieci instal. i urządzeń sanitarn. upr.1529/EI/90		