



**PROJEKT BUDOWLANY - ROZBUDOWA KOMPLEKSU
SPORTOWO-REKREACYJNEGO POD WAŁKĄ- CZĘŚĆ I
W CIESZYNIE PRZY AL. JANA ŁYSKA**

DZ. NR : 5/1, 5/2, 6, 60, 7/1 ,7/3, 7/4, 53 , 49 ,8 OBRĘB 61

**ARCHITEKTURA / KONSTRUKCJA
PLAN ZAGOSPODAROWANIA TERENU
UZGODNIENIA**

INWESTOR : Urząd Miejski w Cieszynie , 43-400 Cieszyn, Rynek 1

OPRACOWANIE: PRACOWNIA ARCHITEKTONICZNO-URBANISTYCZNA A3
44-100 GLIWICE, UL. BEDNARSKA 4/4, TEL:032 238 96 85

ARCHITEKTURA : mgr inż. arch. Agnieszka Romanowska-Tarczyńska

SPRAWDZAJĄCY : mgr. inż. arch. Jolanta Węglińska

KONSTRUKCJA : mgr inż. Henryk Borecki

sierpień 2008

SPIS ZAWARTOŚCI OPRACOWANIA:

Strona 1 z 26

I PLAN ZAGOSPODAROWANIA TERENU.

1.Zgodność inwestycji z Decyzją o Warunkach Zabudowy

1.Przedmiot inwestycji.

2.Stan istniejący zagospodarowania działki.

3.Projektowane zagospodarowanie działki.

4.Dane informujące.

5.Informacja o zagrożeniach dla środowiska oraz higieny i zdrowia użytkowników.

I/1.Projekt zagospodarowania terenu

skala 1 : 500

Załączniki :

- zdjęcie satelitarne terenu
- wypis z rejestru gruntów
- aktualna mapa geodezyjna

II ZAŁĄCZNIKI

- Oświadczenie
- Uprawnienia projektantów
- Przynależność do izby
- Decyzja o Warunkach Zabudowy
- Pisma i uzgodnienia

I PLAN ZAGOSPODAROWANIA TERENU.

1.Zgodność inwestycji z Decyzją o Warunkach Zabudowy

1.Przedmiot inwestycji.

2.Stan istniejący zagospodarowania działki.

3.Projektowane zagospodarowanie działki.

4.Dane informujące.

5.Informacja o zagrożeniach dla środowiska oraz higieny i zdrowia użytkowników.

I/1.Projekt zagospodarowania terenu

skala 1 : 500

Załączniki :

- zdjęcie satelitarne terenu

- aktualna mapa geodezyjna

I PLAN ZAGOSPODAROWANIA TERENU.

1.Zgodność inwestycji z Decyzją o Warunkach Zabudowy Nr 152/08

Decyzja o Warunkach Zabudowy Nr 152/08z dnia 10.10.2008

1.1 Szczegółowe ustalenia.

1.1.1 Warunki i wymagania ochrony i kształtowania ładu przestrzennego :
bez warunków

1.1.2 Warunki i wymagania ochrony środowiska i zdrowia ludzi oraz
dziedzictwa kulturowego i zabytków oraz dóbr kultury współczesnej.

a) W zakresie ochrony środowiska i zdrowia ludzi

- W trakcie przygotowania i realizacji inwestycji należy zapewnić oszczędne
korzystanie z terenu- **zapewnione**

- W wypadku konieczności usunięcia drzew lub krzewów należy uzyskać
odpowiednią decyzję zezwalającą na wycinkę- **zapewnione**

- Teren planowanego przedsięwzięcia zalicza się do terenów zabudowy
rekreacyjno-wypoczynkowej w rozumieniu przepisów o ochronie
przed hałasem - **zapewnione**

b) W zakresie dziedzictwa kulturowego i zabytków oraz dóbr kultury
współczesnej : bez warunków. Teren inwestycji nie jest objęty ochroną
konserwatorską

c) Warunki obsługi w zakresie infrastruktury technicznej i komunikacji : bez
warunków

d) Wymagania dotyczące ochrony interesów osób trzecich.

-Realizacja planowanej inwestycji nie może pozbawić dostępu do drogi publicznej , możliwości korzystania z wody , kanalizacji , energii elektrycznej i ciepłej oraz środków łączności , dopływu światła dziennego do pomieszczeń przeznaczonych na pobyt ludzi – **zapewnione**

- Przedmiotowe zamierzenie nie może powodować uciążliwości wywołanych przez hałas , wibracje, zakłócenia elektryczne i promieniowanie , a także zanieczyszczać powietrza , wody i gleby - **zapewnione**

2. Przedmiot inwestycji.

Przedmiotem inwestycji są następujące zadania budowlane pokazane w kolejności realizacji :

a) Wyburzenie 2 istniejących budynków parterowych

b) Wycinka istniejących drzew i krzewów

c) Wykonanie sieci kanalizacji deszczowej odwodnienia terenów

d) Wykonanie sieci energetycznej , oświetlenie terenów

e) Przebudowa sieci teletechnicznej

f) Przebudowa , poszerzenie ulicy Kantora.

Poszerzenie ul. Kantora i przebudowa włączenia z Al. Jana Łyska .

Nawierzchnia asfaltowa istniejąca i projektowana .

Poszerzenie drogi z 4 m do 6m .

g) Budowa zespołu boisk :

- boiska do gry w piłkę nożną o wymiarach 44 x 22 m (trawa syntetyczna) , skrajnia po 2 m z każdej strony , wyposażenie 2 bramki i 2 piłki

- boisko do gry w koszykówkę o wymiarach 28 x 15 m (trawa syntetyczna) , skrajnia po 2 m z każdej strony, 2 kosze , 2 piłki , 4 kosze do streetbola , 2 piłki

- boisko do gry w piłkę plażową o wymiarach 16 x 8 m (piasek) , skrajnia po 3 m z każdej strony

Boiska będą umieszczone na południowej stronie terenu , działka nr 7/4.

Teren zostanie ogrodzony siatką wysokości 6m.

h) Budowa parkingu dla samochodów osobowych i autobusów utwardzony

kostką betonową . Parking będzie posiadał 152 miejsca dla samochodów

osobowych o wymiarach 5/2,5 m , w tym 2 miejsca dla osób poruszających

się na wózku inwalidzkim o wymiarach 3,6/ 6 m i 2 miejsca dla autobusów o

wymiarach 3,5/19m .

Parkingi zostały umieszczone w środkowej i północnej części działki , na działce nr 7/3 , 7/4 . Wjazd i wyjazd na parking ulicą Kantora.

i) Budowa ścieżki rowerowej i chodnika dla pieszych.

Wzdłuż ulicy Kantora zaprojektowano ścieżkę rowerową dwukierunkową szerokości 2m , chodnik dla pieszych szerokości 2m . Od strony ul. Kantora zaprojektowano skrajnię drogi szerokości 1m . Całość utwardzona kostką betonową i granitową.

j) Remont drogi dojazdowej do istniejącego Kempingu, remont istniejącej nawierzchni asfaltowej .

k) Remont kładki dla pieszych , łączących teren boisk z drogą dojazdową do Kempingu. Zaprojektowano nową kładkę konstrukcji stalowo-drewnianej .

l) Odmulenie zalewu , remont zasuwy i remont pomostu dla kajaków , wzmocnienie brzegów zalewu

ł) Nowe nasadzenia

m) Zagospodarowanie pozostałego terenu w postaci ścieżek , terenów zielonych , elementy małej architektury –ławki , kosze na śmieci , stojaki na rowery

3.Stan istniejący zagospodarowania działki.

Istniejący teren , na którym planowana jest budowa boisk oraz parkingu znajduje się w Cieszynie w obszarze południowym miasta o pełnionej funkcji rekreacyjno-wypoczynkowej w zdecydowanej większości utrzymywany jako teren parkowy o naturalistycznym charakterze. Teren inwestycji znajduje się na działkach : 5/1, 5/2, 6, 60, 7/1 ,7/3, 7/4, 53 , 49 ,8 , OBRĘB 61 , przy Alei Jana Łyska .

Na terenie objętym inwestycją znajdują się 2 budynki parterowe , których stan techniczny pozwala jedynie na wyburzenie.

Reszta terenu zielona. Wzdłuż ulicy Kantora , ulicy dojazdowej do Kempingu , zalewu i budynku Stadionu Pod Wałką rosną drzewa tworząc aleje . Dodatkowo przy wyburzanych budynkach rosną drzewa i krzewy . Ze względu na zakres prac część drzew i krzewów będzie musiała zostać wycięta.

W południowej części terenu przy budynku zaplecza stadionu istnieje plac utwardzony żwirem i ogrodzony .

Od strony wschodniej działki zamyka ulica dojazdowa do Stadionu pod Wałką ulica Kantora o szerokości 4m , nawierzchnia asfaltowa.

Od strony zachodniej obszar na którym zaprojektowano boiska i parking zamyka potok i zalew na Młynówce. Wzdłuż Młynówki przebiega droga dojazdowa do Kempingu o nawierzchni asfaltowej.

Wzdłuż ulicy Kantora , ulicy dojazdowej do Kempingu , budynku zaplecza Stadionu pod Wałką przebiega napowietrzna siec energetyczna i teletechniczna. Siec teletechniczna zostanie przebudowana.

Wzdłuż ulicy Kantora przebiegają podziemne sieci gazowe i wod-kan i kanalizacji deszczowej.

Teren na którym znajdują się parking i boiska jest położony niżej w stosunku do ulicy Kantora o 1,5-2m i łagodnie opada w kierunku zalewu.

4.Projektowane zagospodarowanie działki.

Projekt przewiduje :

- a) Wyburzenie 2 istniejących budynków parterowych
- b) Wycinka istniejących drzew i krzewów – 56 sztuk drzew
- c) Wykonanie sieci kanalizacji deszczowej odwodnienia terenów
- d) Wykonanie sieci energetycznej , oświetlenie terenów
- e) Przebudowa sieci teletechnicznej
- f) Przebudowa , poszerzenie ulicy Kantora.

Poszerzenie ul. Kantora i przebudowa włączenia z Al. Jana Łyska .

Nawierzchnia asfaltowa istniejąca i projektowana .

Poszerzenie drogi z 4 m do 6m .

g) Budowa zespołu boisk :

- boiska do gry w piłkę nożną o wymiarach 44 x 22 m (trawa syntetyczna) , skrajnia po 2 m z każdej strony , wyposażenie 2 bramki i 2 piłki
- boisko do gry w koszykówkę o wymiarach 28 x 15 m (trawa syntetyczna) , skrajnia po 2 m z każdej strony, 2 kosze , 2 piłki , 4 kosze do streetbola , 2 piłki
- boisko do gry w piłkę plażową o wymiarach 16 x 8 m (piasek) , skrajnia po 3 m z każdej strony

Boiska będą umieszczone na południowej stronie terenu , działka nr 7/4.

Teren zostanie ogrodzony siatką wysokości 6m.

h) Budowa parkingu dla samochodów osobowych i autobusów utwardzony kostką betonową . Parking będzie posiadał 152 miejsca dla samochodów

osobowych o wymiarach 5/2,5 m , w tym 2 miejsca dla osób poruszających się na wózku inwalidzkim o wymiarach 3,6/ 6 m i 2 miejsca dla autobusów o wymiarach 3,5/19m .

Parkingi zostały umieszczone w środkowej i północnej części działki , na działce nr 7/3 , 7/4 . Wjazd i wyjazd na parking ulicą Kantora.

i) Budowa ścieżki rowerowej i chodnika dla pieszych.

Wzdłuż ulicy Kantora zaprojektowano ścieżkę rowerową dwukierunkową szerokości 2m , chodnik dla pieszych szerokości 2m . Od strony ul. Kantora zaprojektowano skrajnię drogi szerokości 1m . Całość utwardzona kostką betonową i granitową.

j) Remont drogi dojazdowej do istniejącego Kempingu, remont istniejącej nawierzchni asfaltowej .

k) Remont kładki dla pieszych , łączących teren boisk z drogą dojazdową do Kempingu. Zaprojektowano nową kładkę konstrukcji stalowo-drewnianej .

l) Odmulenie zalewu , remont zasuwy i remont pomostu dla kajaków ,
wzmocnienie brzegów zalewu

ł) Nowe nasadzenia

m) Zagospodarowanie pozostałego terenu w postaci ścieżek , terenów zielonych , elementy małej architektury –ławki , kosze na śmieci , stojaki na rowery

Projekty sieciowe , odmulenie zalewu i wzmocnienie brzegów wraz z remontem zasuwy zostaną wykonane w innych opracowaniach. Inwestor dysponuje zapewnieniem dostaw stosownych mediów oraz warunkami technicznymi.

5.Zestawienie powierzchni.

Powierzchnie działek objętych opracowaniem:

5/1 :

15 617,00 M2

5/2 :	25 043, 0 M2
6:	4952,00 M2
60:	4987,00 M2
7/1 :	2096,00 M2
7/3 :	1387,00 M2
7/4 :	8636,00 M2
8 :	152.00 M2
53 :	2050,00 M2

Powierzchnie projektowane:

1.Teren sportowy :	2672,11 M2
A. Nawierzchnia „sztuczna trawa:	1788,00 M2
B. Nawierzchnia piaszczysta :	308,00 M2
C. Kostka brukowa :	576,11 M2
2.Teren zielony :	1272,66 M2
3. Teren utwardzony	
A. Parking – kostka brukowa	3720,93 M2
B. Miejsca postojowe-kostka brukowa	258,45 M2
C. Ścieżka rowerowa , przejścia , łączniki – kostka brukowa	425,99 M2
D. Ciąg pieszy – kostka brukowa	289,29 M2
E. Ciąg pieszy , pasy- kostka brukowa	35,19 M2
F. Chodnik – kostka brukowa	498,08 M2
G. Kostka brukowa z trawiastą fugą	361,88 M2
H. Kostka brukowa granitowa :	
	-szara 114,00 M2
	- czarna 132,74 M2
I. Drogi asfaltowe	1958,28 M2
J. Rozety – kostka brukowa	97,10 M2

6.Dane informujące.

-ochrona konserwatorska

Zgodnie z zapisem w Decyzji o Warunkach Zabudowy , teren inwestycji nie jest objęty ochroną konserwatorską

- wpływ eksploatacji górniczej na działkę

Brak występowania wpływów deformacyjnych powierzchni wywołanych eksploatacją górniczą.

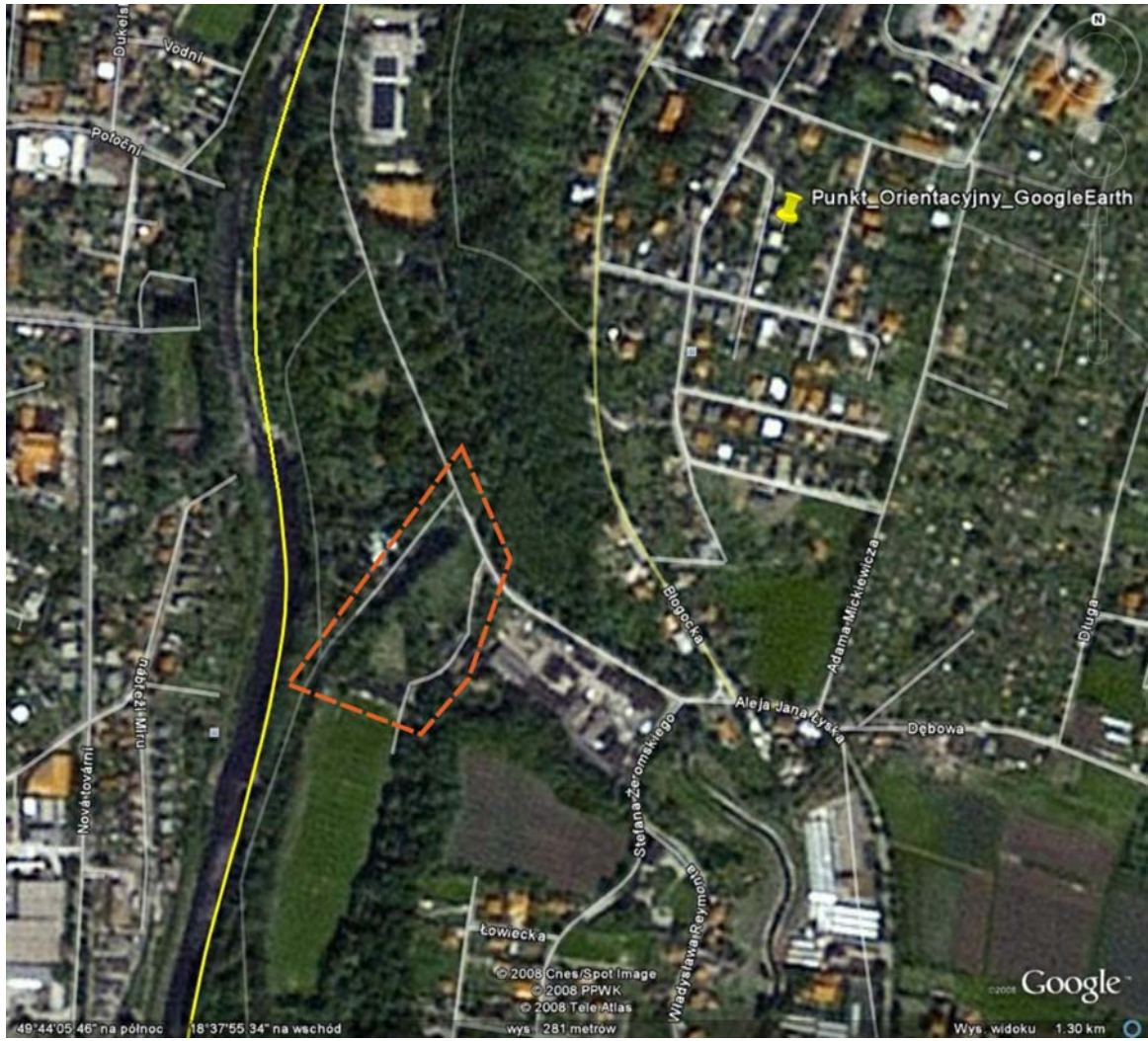
- ochrona środowiska.

Projektowane budowle nie mają negatywnego wpływu na zdrowie użytkowników oraz nie stwarzają zagrożeń dla środowiska.

7. Informacja o zagrożeniach dla środowiska oraz higieny i zdrowia użytkowników.

Zagrożenie bezpieczeństwa i zdrowia ludzi może powodować jedynie złe zagospodarowanie i nieodpowiednie użytkowanie placu budowy.

Miejsce urabiania zapraw należy powierzchniowo utwardzić i wykonać wylewkę, a w bezpośrednim sąsiedztwie urządzić skład materiałów budowlanych. Na placu budowy urządzić węzeł sanitarno-socjalny. Stanowiska robocze należy utrzymać w należyтым porządku, a materiały i surowce składować w sposób zapewniający swobodny dostęp do nich. Nad materiałami wiążącymi i ściennymi wykonać prowizorycznie zadaszzenia.



WYPIS Z REJESTRU GRUNTÓW

z dnia: 2008-10-10

Jednostka rejestrowa : G.40

Lp	Podmiot ewidencyjny	Charakter własności / władania	Udział
1	GMINA CIESZYN Rynek 1; Cieszyn;	własność	1/1

Nr działki	Ark.	Położenie działki	Nr KW lub inny dokument własności	Pow. działki [ha]	Opis użytku	Kl.	Pow. uż. [ha]
5/1	1	Aleja Jana Łyska 16 Cieszyn	KW 47760	1.5617	Tereny rekreacyjno-wypoczynk. Inne tereny zabudowane		1.2673 0.2944
5/2	1		KW 47760	2.5043	Drogi Tereny rekreacyjno-wypoczynk.		0.1393 2.3650
7/1	1		KW 31246	0.2096	Tereny rekreacyjno-wypoczynk.		0.2096
7/3	1		KW 31246	0.1387	Grunty orne	IVa	0.1387
7/4	1	Adolfa "Bolko" Kantora 6 Cieszyn	KW 31246	0.8636	Grunty orne Tereny rekreacyjno-wypoczynk. Inne tereny zabudowane	IVa	0.2157 0.4129 0.2350
13	2	Adolfa "Bolko" Kantora 10 Cieszyn	KW 47760	3.5168	Tereny rekreacyjno-wypoczynk. Inne tereny zabudowane		3.2093 0.3075
48	1	OBREB 61	KW 51992	0.3599	Drogi		0.3599
49	1	OBREB 61	KW 51992	0.0547	Drogi		0.0547
50	2	OBREB 61	KW 51992	0.3448	Drogi		0.3448
53	1		KW 51992	0.2050	Tereny rekreacyjno-wypoczynk. Drogi		0.0841 0.1209

Razem powierzchnia działek : 9.7591 ha

Słownie : dziewięć ha. siedem tysięcy pięćset dziewięćdziesiąt jeden m. kwadr.

Cała jednostka rejestrowa: 22.4073 ha

Słownie : dwadzieścia dwa ha. cztery tysiące siedemdziesiąt trzy m. kwadr.

Na podstawie art. 3 ustawy z dnia 16 listopada 2006 r. o opłacie skarbowej (Dz. U. Nr 225, poz. 1635) wydanie niniejszego dokumentu nie podlega opłacie skarbowej gdyż zgodnie z art. 24 ust. 3 oraz art. 40 ust. 3b ustawy z dnia 17 maja 1989 r. Prawo geodezyjne i kartograficzne (jednolity tekst Dz. U. z 2005 r. Nr 240, poz. 2027 z późn. zm.) podlega innym opłatom o charakterze publicznoprawnym.

Strona: 1
Podinspektor Wydziału Geodezji i Kartografii i Katastru Nieruchomości
mgr inż. Małgorzata Stuchlik

z up. BURMISTRZA
mgr inż. MAŁGORZATA STUCHLIK
inspektor w Miejskim Ośrodku Dokumentacji Geodezyjnej

WYPIS Z REJESTRU GRUNTÓW

z dnia: 2008-10-10

Jednostka rejestrowa : **G.85**

Lp	Podmiot ewidencyjny	Charakter własności / władania	Udział
1	SKARB PAŃSTWA	własność	1/1
2	GALICYJSKI FUNDUSZ LEASINGOWY SPÓŁKA Z O.O. Z SIEDZIBĄ W MIEJSCOWOŚCI SIEPRAW-KAWĘCINY SIEPRAW-KAWĘCINY;	Użytkowanie wieczyste	1/1

Nr działki	Ark.	Położenie działki	Nr KW lub inny dokument własności	Pow. działki [ha]	Opis użytku	Kl.	Pow. uż. [ha]
8	1		BB1C/00051035/4	0.0152	Drogi		0.0152
9/1	2	Adolfa "Boiko" Kantora 5 Cieszyn Aleja Jana Łyska 20 Cieszyn	BB1C/00051035/4	2.0685	Inne tereny zabudowane		2.0685

Razem powierzchnia działek : 2.0837 ha

Słownie : dwa ha. osiemset trzydzieści siedem m. kwadr.

Cała jednostka rejestrowa: 2.2407 ha

Słownie : dwa ha. dwa tysiące czterysta siedem m. kwadr.

Na podstawie art 3 ustawy z dnia 16 listopada 2006 r. o opłacie skarbowej (Dz.U.Nr 225.poz.1635) wydanie niniejszego dokumentu nie podlega opłacie skarbowej gdyż zgodnie z art.24 ust.3 oraz art.40 ust.3b. ustawy z dnia 17 maja 1989 r. Prawo geodezyjne i kartograficzne (jednolity tekst Dz.U. z 2005 r. Nr 240.poz.2027 z późn.zm.) podlega innym opłatom o charakterze publicznoprawnym.

data 1.0. PAŹ. 2008 podpis Podinspektor Wydziału Geodezji Kartografii i Katastru Nieruchomości
M. Stuchlik
mgr inż. Małgorzata Stuchlik

z up. BURMISTRZA
Alina GORSKI
Inspektor w Miejskim Ośrodku Dokumentacji Geodezyjnej

BURMISTRZ MIASTA
CIESZYNA

Województwo : ŚLĄSKIE
Powiat : CIESZYŃSKI
Jednostka ewidencyjna : CIESZYN
Obręb : 61 61

WYPIS Z REJESTRU GRUNTÓW

z dnia: 2008-10-10

Jednostka rejestrowa : G.39

Lp	Podmiot ewidencyjny	Charakter własności / władania	Udział
1	SKARB PAŃSTWA	własność	1/1

Nr działki	Ark.	Położenie działki	Nr KW lub inny dokument własności	Pow. działki [ha]	Opis użytku	Kl.	Pow. uż. [ha]
6	1		LWH 32 Bł	0.4952	Grunty pod wodami płynącymi		0.4952
12	2		LWH 42 Bł	0.0810	Tereny rekreacyjno-wypoczynk.		0.0810
58	2		LWH 42 Bł	0.4107	Grunty pod wodami płynącymi		0.4107
60	2		LWH 32 Bł	0.4987	Grunty pod wodami płynącymi		0.4987

Razem powierzchnia działek : 1.4856 ha

Słownie : jeden ha. cztery tysiące osiemset pięćdziesiąt sześć m. kwadr.

Cała jednostka rejestrowa: 5.9008 ha

Słownie : pięć ha. dziewięć tysięcy osiem m. kwadr.

Na podstawie art.3 ustawy z dnia 16 listopada 2006 r. o opłacie skarbowej (Dz.U.Nr 225.poz.1635) wydanie niniejszego dokumentu nie podlega opłacie skarbowej gdyż zgodnie z art.24 ust.3 oraz art.40 ust.3b ustawy z dnia 17 maja 1989 r. Prawo geodezyjne i kartograficzne (jednolity tekst Dz.U.z 2005 r. Nr 240.poz.2027 z póź.zm.) podlega innym opłatom o charakterze publicznoprawnym.
data 10 PAZ. 2008 podpis.....

Podinspektor Wydziału Geodezji i Katastru Nieruchomości
M. Stuchlik
mgr inż. Małgorzata Stuchlik

z up. BURMISTRZA

A. GORSKI
Inspektor w Miejskim Ośrodku Dokumentacji Geodezyjnej

BURMISTRZ MIASTA
CIESZYNA

Województwo : ŚLĄSKIE
Powiat : CIESZYŃSKI
Jednostka ewidencyjna : CIESZYN
Obręb : 55 55

WYPIS Z REJESTRU GRUNTÓW

z dnia: 2008-10-10

Jednostka rejestrowa : G.7

Lp	Podmiot ewidencyjny	Charakter własności / władania	Udział
1	GINA CIESZYN Rynek 1; Cieszyn;	własność	1/1

Nr działki	Ark.	Położenie działki	Nr KW lub inny dokument własności	Pow. działki [ha]	Opis użytku	Kl.	Pow. uż. [ha]
16	1		BB1C/00047753/2	1.3040	Tereny rekreacyjno-wypoczynk.		1.3040

Razem powierzchnia działek : 1.3040 ha

Słownie : jeden ha, trzy tysiące czterdzieści m. kwadr.

Cała jednostka rejestrowa: 10.1696 ha

Słownie : dziesięć ha, jeden tysiąc sześćset dziewięćdziesiąt sześć m. kwadr.

z up. BURMISTRZA

Adam CIESZYŃSKI
Inspektor w Miejskim Ośrodku
Dokumentacji Geodezyjnej

Na podstawie art. 3 ustawy z dnia 16 listopada 2006 r. o opłacie skarbowej (Dz. U. Nr 225, poz. 1635) wydanie niniejszego dokumentu nie podlega opłacie skarbowej, gdyż zgodnie z art. 24 ust. 3 oraz art. 40 ust. 3b ustawy z dnia 17 maja 1989 r. Prawo geodezyjne i kartograficzne (jednolity tekst Dz. U. z 2005 r. Nr 240, poz. 2027 z późn. zm.) podlega innym opłatom o charakterze publicznoprawnym.

data 10. PAZ. 2008 podpis: Podinspektor Wydziału Geodezji i Kartografii i Katastru Nieruchomości

M. Stuchlik
mgr inż. Małgorzata Stuchlik

Strona: 4

BURMISTRZ MIASTA
CIESZYNA

Województwo : ŚLĄSKIE
Powiat : CIESZYŃSKI
Jednostka ewidencyjna : CIESZYN
Obręb : 55 55

WYPIS Z REJESTRU GRUNTÓW

z dnia: 2008-10-10

Jednostka rejestrowa : G.6

Lp.	Podmiot ewidencyjny	Charakter własności / władania	Udział
1	SKARB PAŃSTWA	własność	1/1

Nr działki	Ark.	Położenie działki	Nr KW lub inny dokument własności	Pow. działki [ha]	Opis użytku	Kl.	Pow. uż. [ha]
17	1		SPIS 2 GPRZ	0.1097	Pastwiska trwałe	IV	0.1097
19	1	RZĘKA PUNCÓWKA	LWH 32 BŁ	0.8954	Grunty pod wodami płynącymi		0.8954

Razem powierzchnia działek : 1.0051 ha

Słownie : jeden ha. pięćdziesiąt jeden m. kwadr.

Cała jednostka rejestrowa: 1.2648 ha

Słownie : jeden ha. dwa tysiące sześćset czterdzieści osiem m. kwadr.

Sporządził : Małgorzata STUCHLIK

Na podstawie art.3 ustawy z dnia 16 listopada 2006 r.
o opłacie skarbowej (Dz.U.Nr 225,poz.1635)
wydanie niniejszego dokumentu
nie podlega opłacie skarbowej
gdyż zgodnie z art.24 ust.3 oraz art.40 ust.3b.
ustawy z dnia 17 maja 1989 r. Prawo geodezyjne i
kartograficzne (jednolity tekst Dz. U. z 2005 r.
Nr 240,poz.2027 z póź.zm.) podlega innym opłatom
o charakterze publicznoprawnym.
data 10 PAZ 2008. podpis

Podinspektor Wydziału Geodezji
Kartografii i Katastru Nieruchomości
M. Stuchlik
mgr inż. Małgorzata Stuchlik

z up. BURMISTRZA
L. GORSKI
Inspektor w Miejskim Ośrodku
Dokumentacji Geodezyjnej

- Oświadczenie
- Uprawnienia projektantów
- Przynależność do izby
- Decyzja o Warunkach Zabudowy
- Pisma i uzgodnienia

mgr inż. arch. Agnieszka Romanowska-Tarczyńska

Nr ewidencyjny uprawnień : 1/2000/ Op

Nr na liście członków Opolskiej Okręgowej Izby Architektów : OP - 0081

OŚWIADCZENIE

**PROJEKT BUDOWLANY - ROZBUDOWA KOMPLEKSU
SPORTOWO-REKREACYJNEGO POD WAŁKĄ- CZĘŚĆ I
W CIESZYNIE PRZY AL.JANA ŁYSKA**

DZ. NR : 5/2, 6, 60, 7/1 ,7/3, 7/4, 53 , 49 ,8 OBRĘB 61

INWESTOR : Urząd Miejski w Cieszynie , 43-400 Cieszyn, Rynek 1

Oświadczam , że projekt został wykonany zgodnie z obowiązującymi przepisami i wiedzą techniczną.



Opole, dnia 31 marca 2000 r

WOJEWODA OPOLSKI

znak sprawy GGP.V.MB.7342-96/99

DECYZJA

Na podstawie art. 13 ust.1 pkt. 1 art.14 ust.1 pkt.1 ustawy z dnia 7 lipca 1994 r - Prawo budowlane (Dz.U. Nr 89 poz.414 ze zm.), oraz § 9 ust.1 rozporządzenia Ministra Gospodarki Przestrzennej i Budownictwa z dnia 30 grudnia 1994 r. w sprawie samodzielnych funkcji technicznych w budownictwie (Dz.U. nr 8 poz.38), po ustaleniu na podstawie złożonych dokumentów, że spełnione zostały warunki w zakresie przygotowania zawodowego niezbędnego do uzyskania uprawnień budowlanych oraz po złożeniu w dniu 21 marca 2000 r egzaminu na uprawnienia budowlane z wynikiem pozytywnym

n a d a j ę

Pani Agnieszce ROMANOWSKIEJ-TARCZYŃSKIEJ

magistrowi inżynierowi

kierunek: architektura i urbanistyka

ur. 4 maja 1968 r w Kędzierzynie-Koźlu

UPRAWNIENIA BUDOWLANE

Nr ewid. 1/2000/Op

**DO PROJEKTOWANIA BEZ OGRANICZEŃ
W SPECJALNOŚCI ARCHITEKTONICZNEJ**

Od niniejszej decyzji służy odwołanie do Głównego Inspektora Nadzoru Budowlanego, za pośrednictwem Wojewody, w terminie czternastu dni od dnia jej doręczenia.

Otrzymują:

1. Pani Agnieszka Romanowska-Tarczyńska
ul. Nowotki 7 B / 9
47-223 Kędzierzyn-Koźle
2. a/a



WOJEWODA OPOLSKI

Adam Peziot
Adam Peziot



IZBA ARCHITEKTÓW
RZECZYPOSPOLITEJ POLSKIEJ

OPOLSKA OKRĘGOWA IZBA ARCHITEKTÓW
OKRĘGOWA RADA IZBY

L.dz. OPORIA / 381 / 2007 / 593

ZAŚWIADCZENIE

Opolska Okręgowa Rada Izby Architektów

zaświadcza, że:

mgr inż. arch. **Agnieszka Romanowska-Tarczyńska** córka Stanisława i Zofii zamieszkała : ul. Grabskiego 7B/9, 47-223 Kędzierzyn-Koźle posiadająca uprawnienia do pełnienia samodzielnych funkcji technicznych w budownictwie, w specjalności architektonicznej bez ograniczeń nr ewid.: 1/2000/Op jest wpisana na listę członków Opolskiej Okręgowej Izby Architektów pod numerem **OP-0081**.

Zaświadczenie jest ważne od 01 stycznia 2008 r. do 31 grudnia 2008 r.

Opole, dnia 31 grudnia 2007 r.

Sekretarz Rady
Opolskiej Okręgowej Izby Architektów
Bogusław Wachułka
mgr inż. arch. **Bogusław Wachułka**



45-015 Opole, Rynek 5-6/5. Tel.: 077 453 22 98. Fax: 077 454 19 35 E-mail: opolska@izbaarchitektow.pl
Regon : 017466395-00081 NIP: 754-27-17-809 Konto PKO BP SA I O/Opole Nr 37 1020 3668 0000 5002 0014 3834

mgr inż. Henryk Borecki

Nr ewidencyjny uprawnień : 82/92

Nr na liście członków Śląskiej Okregowej Izby Inżynierów Budownictwa :

SLK/BO/2950/01

OŚWIADCZENIE

**PROJEKT BUDOWLANY - ROZBUDOWA KOMPLEKSU
SPORTOWO-REKREACYJNEGO POD WAŁKĄ- CZĘŚĆ I
W CIESZYNIE PRZY AL.JANA ŁYSKA
DZ. NR : 5/2, 6, 60, 7/1 ,7/3, 7/4, 53 , 49 ,8 OBRĘB 61**

INWESTOR : Urząd Miejski w Cieszynie , 43-400 Cieszyn, Rynek 1

Oświadczam , że projekt został wykonany zgodnie z obowiązującymi przepisami i wiedzą techniczną.



Katowice, 27 grudnia 2007 r.

Pan/Pani **Henryk Borecki**

ul. Chojnickiego 13D/7

41-800 Zabrze

ZAŚWIADCZENIE

Pan/Pani **Borecki Henryk**

jest członkiem Śląskiej Okręgowej Izby Inżynierów

Budownictwa o numerze ewidencyjnym **SLK/BO/2950/01**

i posiada wymagane ubezpieczenie od odpowiedzialności
cywilnej.

Niniejsze zaświadczenie jest ważne do dnia 31.12.2008 r.


PRZEWODNICZĄCY TRADY
BURO INŻYNIERSKIE IZBY INŻYNIERÓW BUDOWNICTWA
mgr inż. Stefan Czarniecki

URZĄD WOJEWODZKI
w Katowicach
Wydział Inżynierii i Budownictwa
40-012 KATOWICE
ul. Jastrzębska nr 25
0314259

3 lutego 1992 r.
Katowice, dnia199.....r

Nr exid. 82/92



STWIERDZENIE PRZYGOTOWANIA ZAWODOWEGO
DO PEŁNIENIA SAMODZIELNYCH FUNKCJI TECHNICZNYCH W BUDOWNICTWIE

Na podstawie § 2 ust.1 pkt.1, § 6 ust.3, § 4 ust.2 i § 7 i § 13 ust.1 pkt.2... rozporządzenia Ministra Gospodarki Terenowej i Ochrony Środowiska z dnia 20 lutego 1975r * sprawie samodzielnych funkcji technicznych w budownictwie (Dz.U.Nr 8, poz.46 z późn.zm.(Dz.U.Nr 69)91 poz.299) stwierdza się, że:

Obywatel HENRYK B O R E C K I
.....
..... magister inżynier budownictwa
urodzony dnia 19 grudnia 1958 r w Okocimiu
.....
posiada przygotowanie zawodowe upoważniające do wykonywania samodzielnej funkcji projektanta
.....
* specjalności konstrukcyjno - budowlanej
.....

Obywatel HENRYK B O R E C K I..... jest upoważniony do :

- 1/ sporządzania projektów w zakresie rozwiązań konstrukcyjno - budowlanych budynków oraz innych budowli, z wyłączeniem linii, węzłów i stacji kolejowych, dróg oraz nawierzchni lotniskowych, mostów, budowli hydrotechnicznych i melioracji wodnych,
- 2/ kierowania, nadzorowania i kontrolowania budowy i robót, kierowania i kontrolowania wytwarzania konstrukcyjnych elementów budowlanych oraz oceniania i badania stanu technicznego obiektów budowlanych - w budownictwie jednorodzinnym, zagrodowym oraz innych budynków o kubaturze do 1000m³.

 UD. WOJEWODY


mgr inż. arch. Jolanta Węglińska

Nr ewidencyjny uprawnień : 59 /2000

Nr na liście członków Opolskiej Okręgowej Izby Architektów : OP - 0081

OŚWIADCZENIE

**PROJEKT BUDOWLANY - ROZBUDOWA KOMPLEKSU
SPORTOWO-REKREACYJNEGO POD WAŁKĄ- CZĘŚĆ I
W CIESZYNIE PRZY AL.JANA ŁYSKA**

DZ. NR : 5/2, 6, 60, 7/1 ,7/3, 7/4, 53 , 49 ,8 OBRĘB 61

INWESTOR : Urząd Miejski w Cieszynie , 43-400 Cieszyn, Rynek 1

Oświadczam , że projekt został wykonany zgodnie z obowiązującymi przepisami i wiedzą techniczną.

Katowice 17 stycznia 2000 r.

AG.II.4/2/7842/59/2000

DECYZJA nr 59/2000

Na podstawie art.13 i 14 ustawy z dnia 7 lipca 1994 r. Prawo budowlane (Dz.U.Nr 89, poz.414) i § 9 ust.1 rozporządzenia M.G.P. i B. z dnia 30.12.1994 r. w sprawie samodzielnych funkcji technicznych w budownictwie (Dz.U. Nr 8, poz.38 z 1995 r.), w związku z art. 104 § 1 i 2 Kpa, po rozpatrzeniu wniosku Pani mgr inż. Jolanty Węglińskiej na podstawie dokumentów stwierdzających wymagane wykształcenie oraz praktykę zawodową oraz na podstawie pozytywnej oceny z egzaminu na uprawnienia budowlane złożonego przed Komisją egzaminacyjną powołaną Zarządzeniem Nr 160/99 z 19 sierpnia 1999 r., stwierdza się, że

Pani mgr inż. arch. Jolanta WĘGLIŃSKA

ur. dnia 9 maja 1966 r. w Dąbrowie Górniczej

o t r z y m u j e

UPRAWNIENIA BUDOWLANE

bez ograniczeń

**do projektowania i kierowania robotami budowlanymi
w specjalności: architektonicznej**

Uzasadnienie

W związku z potwierdzeniem przez Komisję egzaminacyjną powołaną przez Wojewodę Śląskiego Zarządzeniem Nr 160/99 z dnia 19 sierpnia 1999 r., posiadania przez Panią mgr inż. Jolantę Węglińską wymaganego prawem wykształcenia na Wydziale Architektury oraz praktyki zawodowej koniecznej do uzyskania uprawnień budowlanych w w/w specjalności i po uzyskaniu pozytywnego wyniku egzaminu na uprawnienia budowlane, orzeczono jak w sentencji.

Od niniejszej decyzji przysługuje odwołanie do Głównego Inspektora Nadzoru Budowlanego za pośrednictwem Wojewody Śląskiego w terminie 14 dni od daty otrzymania decyzji.

Otrzymują:

1. Pani Jolanta Węglińska
ul. Lutycka 17/4
44-100 Gliwice
2. Główny Inspektor
Nadzoru Budowlanego
ul. Krucza 38/42, 00-926 Warszawa
3. a/a





IZBA ARCHITEKTÓW
RZECZYPOSPOLITEJ POLSKIEJ

ŚLĄSKA OKRĘGOWA IZBA ARCHITEKTÓW
OKRĘGOWA RADA IZBY

Katowice, dnia 16 września 2008 roku

Nr zaświadczenia: 1458/XI/2008

ZAŚWIADCZENIE

Śląska Okręgowa Izba Architektów zaświadcza, że **mgr inż. arch. JOLANTA JANINA WĘGLIŃSKA** zamieszkała: ul. LUTYCKA 17/4, 44-100 GLIWICE, posiadająca uprawnienia do pełnienia samodzielnych funkcji technicznych w budownictwie w specjalności architektonicznej bez ograniczeń o numerze ewidencyjnym 59/2000 jest wpisana na listę członków Śląskiej Okręgowej Izby Architektów pod numerem **SL-0599**.
Zaświadczenie ważne jest do końca **grudnia 2008**.

ZA ZGODNOŚĆ Z ORYGINAŁEM

27. 11. 2008 *M. Węgl*

mgr inż. arch. Jolanta Węglińska



PRZEWODNICZĄCY
ŚLĄSKIEJ OKRĘGOWEJ RADY
IZBY ARCHITEKTÓW

arch. Michał Buszek