

Projektant:

SYNTAX ARCHITEKCI

44-100 Gliwice, Aleja Korfantego 26/1

Małgorzata i Piotr Łapeta Sp. J.

NIP 631 22 37 695

tel. fax 032 335 40 85

REGON 27 65 26 952

e-mail syntax_architekci@post.pl

Zamawiający :

Gmina Cieszyn

Rynek 1, 43-400 Cieszyn

Przedsięwzięcie:

Projekt zagospodarowania terenu „Cieszyńskiej Wenecji” w Cieszynie.



Temat opracowania:

PROJEKT ZAGOSPODAROWANIA TERENU

obszar nr 4

(rejon od ul. Młyńskiej Bramy do ul. Sejmowej w Cieszynie)

Opracował zespół w składzie:

mgr inż. arch. **Małgorzata Łapeta** - członek OIU w Katowicach nr KT-336

mgr inż. arch. **Piotr Łapeta** - członek OIU w Katowicach nr KT-337

Gliwice, marzec 2008 r.

SPIS TREŚCI :

CZĘŚĆ I – OPIS :

1. Przedmiot opracowania i podstawy formalno-prawne
2. Lokalizacja obszaru objętego opracowaniem
3. Projektowane zagospodarowanie terenu

CZĘŚĆ II – RYSUNEK :

4. Rysunek zagospodarowania terenuRys nr 4-1

CZĘŚĆ I – OPIS:

1. PRZEDMIOT OPRACOWANIA I PODSTAWY FORMALNO-PRAWNE.

Przedmiot opracowania: projekt zagospodarowania terenu „Cieszyńskiej Wenecji”
w granicach określonych przez Zamawiającego.

Zamawiający : Gmina Cieszyn reprezentowana przez Zastępcę Burmistrza Miasta Cieszyna
Włodzimierza Cybulskiego.

Podstawy opracowania :

- umowa o prace projektowe nr SRM.II Nr 11/2007 zawarta 8 listopada 2007 r.,
- ustalenia przeprowadzone na spotkaniu w dniu 10 marca 2008 r. przy prezentacji wstępnej koncepcji projektowej obejmującej plan zagospodarowania terenu,
- wizja w terenie,
- inwentaryzacja dla celów sporządzenia koncepcji,
- aktualna mapa sytuacyjno-wysokościowa w wersji cyfrowej i rastrowej,
- koncepcja parkingu opracowana przez firmę KOMA,
- koncepcja mostu pieszego na Olzie opracowana przez F. Roche’a,
- koncepcja rewitalizacji rejonu ul. Głębokiej i Przykopa udostępniona przez ZBM Cieszyn,
- projekt „Ciesz się Cieszynem – Ogród dwóch brzegów”
- aktualne przepisy prawne.

2. LOKALIZACJA OBSZARU OBJĘTEGO OPRACOWANIEM.

Obszar nr 4 objęty opracowaniem obejmuje :

- fragment ul. Sejmowej w rejonie od skrzyżowania z ul. Głęboką do ul. Trzech Braci,
- ul. Trzech Braci wraz z terenem placu przed garażami oraz zieleńcem zlokalizowanym naprzeciwko Studni Trzech Braci,
- skwer przy ul. Śrutarskiej u wylotu schodów prowadzących do ul. Przykopa,
- schody łączące ul. Śrutarską z ul. Przykopa,
- ul. Młyńska Brama od skrzyżowania z ul. Przykopa do skrzyżowania z Aleją Łyska,
- plac przy ul. Młyńska Brama.

3. PROJEKTOWANE ZAGOSPODAROWANIE TERENU.

3.1 Główne założenia koncepcji.

Jednym z głównych założeń koncepcji jest poprawa warunków funkcjonowania przestrzeni publicznych w rejonie od ul. Młyńskiej Bramy do ul. Sejmowej oraz nadanie temu obszarowi funkcji reprezentacyjnego ciągu pieszego łączącego rynki czeskiego i polskiego Cieszyna. Ruch turystyczny w tym obszarze może się zwiększyć, co będzie związane z budową nowego mostu pieszego na Olzie, z którego turyści będą prowadzeni przez obszar Cieszyńskiej Wenecji w rejon Cieszyńskiej Starówki. Koncepcja zakłada też poprawę warunków ekspozycji zabytkowych obiektów znajdujących się w tym obszarze takich jak Studnia Trzech Braci i Młyn na kanale Młynówki. Przy projektowaniu małej architektury, oświetlenia i nawierzchni kierowano się zasadą wyboru elementów utrzymanych w stylu nawiązującym do tradycji miejsca.

3.2 Opis działań projektowych dotyczących istniejących i projektowanych budowli oraz otaczających je elementów zagospodarowania terenu:

1. Fragment ul. Sejmowej w rejonie od skrzyżowania z ul. Głęboką do ul. Trzech Braci

- Pozostawia się asfaltową nawierzchnię jezdni na tym odcinku ulicy.
- Projektuje się wymianę nawierzchni chodników na nawierzchnię z szarej kostki granitowej 10x10 cm.

2. Ul. Trzech Braci wraz z terenem placyku przed garażami oraz zieleńcem zlokalizowanym naprzeciwko Studni Trzech Braci.

- W zagospodarowaniu tego obszaru zakłada się poprawę ekspozycji obiektu zabytkowej Studni Trzech Braci oraz uporządkowanie zagospodarowania terenu w jej otoczeniu.
- Projektuje się korektę kształtu jezdni w sąsiedztwie Studni wg oznaczenia na rysunku, której celem jest powiększenie obszaru chodnika przy Studni,
- Projektuje się renowację nawierzchni jezdni brukowanej tzw. „kocimi łbami” w zakresie wykonania uzupełnień, wymiany uszkodzonych elementów, ujednoczenia materiałowego i niwelacji nierówności,
- W sąsiedztwie Studni Trzech Braci, zgodnie z oznaczeniem na rysunku projektuje się likwidację kamiennych elementów odwodnienia ulicy z zastąpieniem ich pasem szarej kostki granitowej 20x20 cm w poziomie terenu i zniwelowaniem różnic poziomów terenu jezdni i chodników. Zlikwidowane na tym fragmencie elementy odwodnienia mogą posłużyć do wymiany uszkodzonych elementów w pozostałym obszarze ulicy.

- Projektuje się przebudowę wszystkich chodników ulicy Trzech Braci. W sąsiedztwie budynków nr 2-8, projektuje się poszerzenie istniejącego chodnika do szerokości 1.25 i wymianę istniejącej nawierzchni z płyt betonowych na nawierzchnię z szarej kostki granitowej 10x10 cm. W dalszej części chodnika, w rejonie od przejścia chodnika przez plac parkingowy aż do ul. Śrutarskiej zakłada się wymianę nawierzchni typu „kocie łby” na nawierzchnię z szarej granitowej kostki brukowej 10x10 cm. Po przeciwnej stronie ulicy zakłada się również wymianę nawierzchni chodnika typu „kocie łby” na nawierzchnię z szarej granitowej kostki brukowej 10x10 cm. Na odcinku od studni Trzech Braci do skrzyżowania z ul. Sejmową projektuje się likwidację kamiennych elementów odwodnienia ulicy i wykonanie chodnika o szerokości 1.25 i nawierzchni z szarej kostki granitowej 10x10 cm.
- Utrzyma się istniejący zieleniec położony bezpośrednio za studnią Trzech Braci.
- Zakłada się budowę budynku na działce nr 58, jako uzupełnienie pierzei w miejscu, gdzie kiedyś znajdował się budynek przedstawiony na poniższej fotografii.



Budynek powinien zostać zbudowany zgodnie z obrysem przedstawionym na rysunku.

- Projektuje się zmianę zagospodarowania terenu placu, który pełni obecnie funkcję parkingu i placu manewrowego, a który z racji położenia w otoczeniu zabytkowego obiektu Studni Trzech Braci powinien posiadać bardziej reprezentacyjny charakter. W projekcie zakłada się :
 - wymianę nawierzchni na nawierzchnię z granitowej kostki brukowej 10x10 cm,
 - budowę ogrodzenia oddzielającego plac od terenu działki nr 48/1, na której znajduje się zespół garaży. Ogrodzenie powinno mieć formę bramy o szerokości 5 m z ażurowej, stylizowanej kraty w kolorze czarnym, osadzonej w murze. Mur należy obłożyć szarym piaskowcem.

- zmianę kompozycji przyległego zieleńca wraz z korektą kształtu niskiego murku otaczającego zieleniec wg oznaczenia na rysunku. Mur należy obłożyć szarym piaskowcem. Teren zieleni należy uporządkować poprzez dosadzenia pojedynczych krzewów i niższych drzew, wybarwiających się na czerwono, stanowiących kontrast dla istniejącego ciemnozielonego świerka, takich jak jarząb (*Sorbus aucuparia*) i kalina koralowa (*Viburnum opulus*).



Jarząb pospolity



Kalina koralowa

- wykonanie ścieżki prowadzącej do oficyny budynku nr 10. Projektuje się wykonanie nawierzchni z kostki betonowej przypominającej bruk 10x20 cm.

3. Skwer przy ul. Śrutarskiej u wylotu schodów prowadzących do ul. Przykopa,

- W zagospodarowaniu tego obszaru zakłada się zmianę kompozycji zielenca oraz poprawę ekspozycji schodów prowadzących do ul. Przykopa.
- Projektuje się wymianę nawierzchni na nawierzchnię z granitowej kostki brukowej 10x10 cm.
- W centralnej części placu zakłada się urządzenie zielenca wyniesionego ponad poziom terenu na wysokość minimum 45 cm. Mur otaczający zieleniec należy obłożyć szarym piaskowcem. Wokół skweru projektuje się ławki rozmieszczone zgodnie z oznaczeniem na rysunku. Na skwerze projektuje się posadzenie dębu czerwonego (*Quercus rubra*), który jest gatunkiem odpornym na zmienne warunki atmosferyczne, zanieczyszczenia, bez dużych wymagań glebowych. Po pniu drze można puścić winobluszcz, a na obrzeżach krzewy kwitnące na wiosnę – forsycje, jaśminowiec lub hortensje. W miejscu tym zamiast dębu być także posadzony platan. Drzewo projektowane w tym miejscu będzie stanowiło rodzaj dominanty w panoramie miasta obserwowanej z okolic placu przy ul. Młyńskiej Bramy.

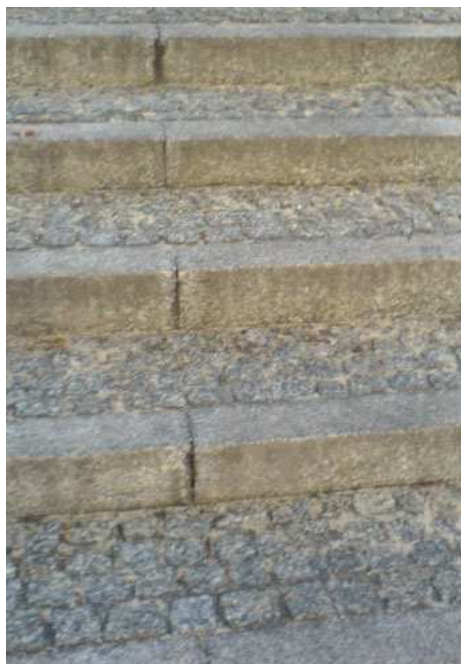


Dąb czerwony

- Należy wykonać nowe ogrodzenie na murze oporowym skarpy, poprzez podwyższenie istniejącego muru o 40-60 cm i umiejscowienie na nim stylizowanej barierek nawiązującej do balustrady schodów. Kolor ogrodzenia czarny. Przy wykonaniu ogrodzenia niezbędne jest przeprowadzenie remontu muru oporowego skarpy w celu umocnienia go i zabezpieczenia przed osypywaniem. Po murze można puścić winobluszcz (*Parthenocissus quinquefolia*), czerwieniejący jesienią. Główne pnie należy zasadzić w górnej części muru.
- Należy zlikwidować bramę oddzielającą teren placu od terenu działki nr 42.
- Pozostawia się asfaltową nawierzchnię jezdni ul. Śrutarskiej,

4. schody łączące ul. Śrutarską z ul. Przykopa,

- Należy skorygować układ górnej części schodów prowadzących do ul. Przykopa z wykonaniem obejścia wokół projektowanego zieleńca, zgodnie z oznaczeniem na rysunku.
- Projektuje się wymianę nawierzchni schodów, na nawierzchnię z elementów granitowych, takich jak w istniejących schodach zlokalizowanych w ciągu ul. Schodowej – brzeg stopni z krawężnika granitowego, pozostała powierzchnia stopni i spoczników z kostki granitowej.



- Należy wymienić balustradę znajdującą się w środku biegu schodów na balustradę żeliwną, stylizowaną na wzór barierki znajdujących się na chodniku przy ul. Trzech Braci. Kolor balustrady czarny.
- Obszar w dolnym biegu schodów pomiędzy schodami a budynkiem nr 13 należy zagospodarować ozdobnymi krzewami,
- W zagospodarowaniu terenów sąsiednich należy dążyć do maksymalnego ujednoczenia kolorów, form i wysokości ogrodzeń.

5. ul. Młyńska Brama od skrzyżowania z ul. Przykopa do skrzyżowania z Aleją Łyska,

- Projektuje się pozostawienie nawierzchni z czerwonego porfiru, znajdującej się na ul. Przykopa
- W miejscu istniejącej nawierzchni asfaltowej jezdni ul. Młyńskiej Bramy projektuje się wykonanie nawierzchni z granitowej kostki brukowej 10x10 cm,

- Nawierzchnię chodnika po stronie placu oraz po przeciwległej stronie przed budynkami należy wykonać z granitowej kostki brukowej 10x10 cm. W miejsce krawężnika oddzielającego chodnik od jezdni należy wykonać opaskę z kostki z czerwonego granitu 20x20 cm,
- W celu podniesienia walorów architektonicznych niezbędne jest uporządkowanie sąsiednich terenów, w tym przebudowanie przybudówki budynku znajdującego się przy ul. Przykopa 24, którego forma, gabaryty oraz materiały zastosowane w wykończeniu elewacji nie są dostosowane do charakteru i tradycji miejsca, a także uporządkowanie szyldów i reklam znajdujących się na budynkach i ogrodzeniach. Reklamy i tablice informacyjne umieszczone na budynkach nie powinny przesłaniać okien, powinny natomiast nawiązywać do struktury fasady z uwzględnieniem podziałów na elewacji, wyznaczonych przez elementy konstrukcyjne, otwory okienne, drzwiowe itp., a także w miarę możliwości powinny być ujednolicone kolorystycznie.

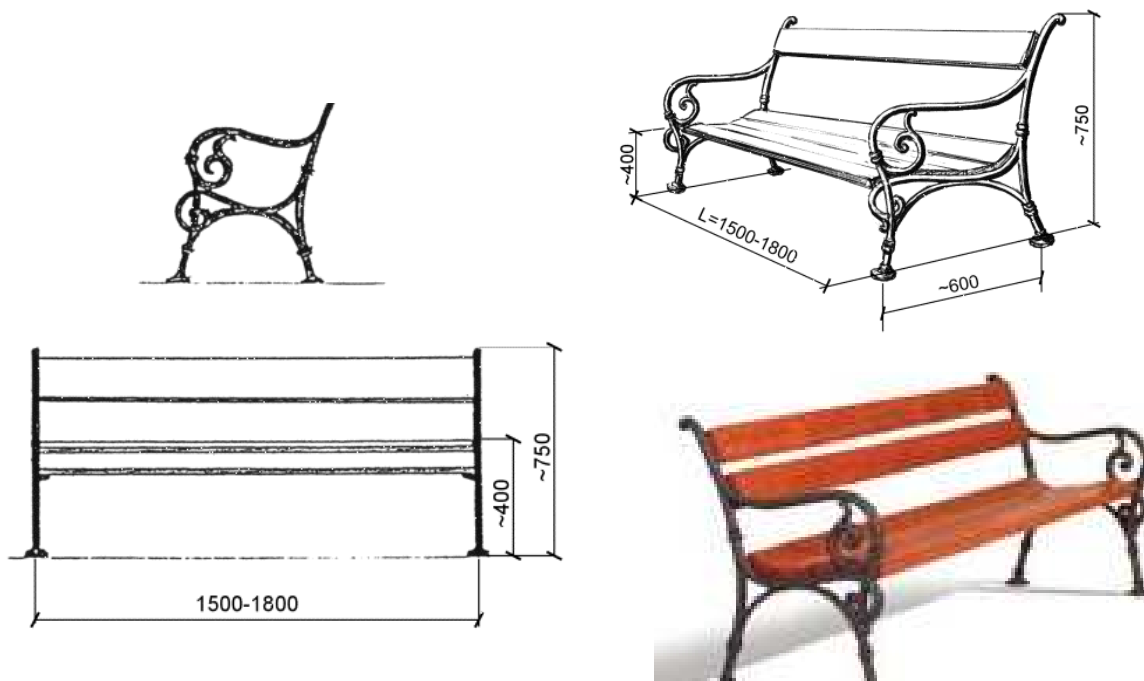
6. plac przy ul. Młyńska Brama.

- Celem działań projektowych w tym obszarze jest utworzenie reprezentacyjnego placu miejskiego. W obszarze tym zakłada się wyłącznie ruch pieszych z pozostawieniem możliwości dojazdu do zabudowań zlokalizowanych w oficynie budynku nr 5. Przy granicach istniejących posesji oraz na jednym z obrzeży placu projektuje się wykonanie zieleńców ze szpalerami klonów stanowiących uzupełnienie zieleni istniejącej i pełniących funkcję izolacyjną i dekoracyjną. Projektuje się wykonanie nawierzchni centralnej części placu z kostki brukowej 10x10 cm z czerwonego granitu. Nawierzchnie na obrzeżach placu należy wykonać z szarej granitowej kostki brukowej 10x10 cm.
- W centralnej części placu projektuje się usytuowanie fontanny, ławek oraz oświetlenia.
- W zagospodarowaniu terenów sąsiadujących z placem należy dążyć do maksymalnego ujednolicenia kolorów, form i wysokości ogrodzeń.
- W sąsiedztwie ul. Przykopa, przy projektowanej drodze prowadzącej z placu przy ul. Młyńskiej Bramy do ul. Przykopa projektuje się lokalizację niewielkiego placu zabaw dla dzieci, w tym montaż huśtawki podwójnej i małej karuzeli, na podłożu żwirowym. Przy placu zabaw na terenie zieleńca proponuje się ustawienie trzech ławek. Teren zieleńca i placu zabaw należy oddzielić od strony ul. Przykopa i dojścia z placu przy ul. Młyńskiej Bramy stylizowaną żeliwną barierką, na wzór barierek znajdujących się przy kanale Młynówki na ul. Przykopa. Na zieleńcu oddzielającym plac zabaw od ul. Przykopa projektuje się posadzenie 4 klonów.

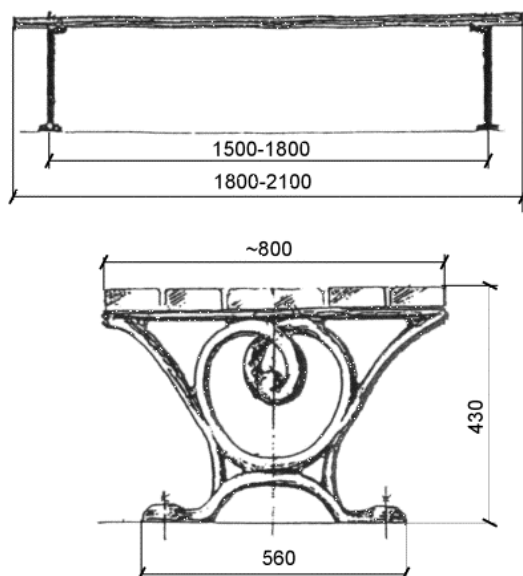
3.3 Wyszczególnienie projektowanych elementów małej architektury :

1. Ławki – typ 1.

W rejonie placu naprzeciwko Studni Trzech Braci oraz na ul. Przykopa w sąsiedztwie schodów prowadzących do ul. Śrutarskiej projektuje się usytuowanie ławek drewnianych z oparciem z jednej lub z dwóch desek na żeliwnym stylizowanym stelażu. Elementy drewniane – w kolorze naturalnym drewna a stelaż w kolorze czarnym. (np. firmy Fampra lub Komserwis)

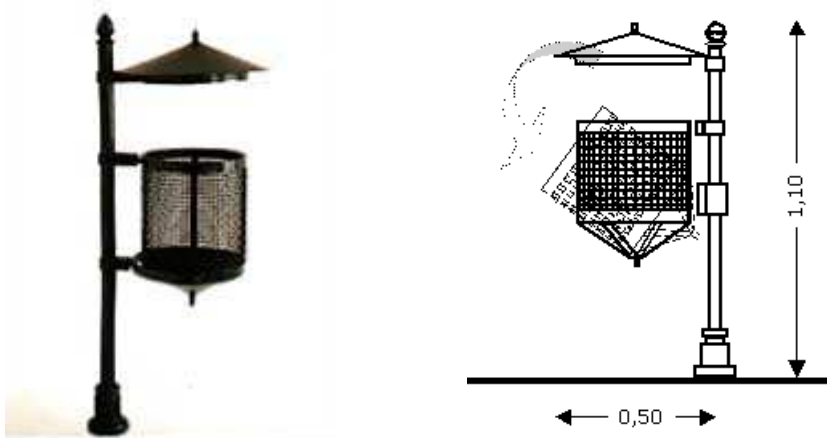


2. Ławki – typ 2.



Przy projektowanym zieleńcu na ul. Śrutarskiej, w sąsiedztwie schodów prowadzących do ul. Przykopa, projektuje się ławki parkowe drewniane bez oparcia na żeliwnym stylizowanym stelażu (np. firmy Fampra).

3. Kosze na śmieci – typ 1.



W sąsiedztwie ławek typu 1 i 2 projektuje się ustawienie koszy na śmieci. Projektuje się kosze na śmieci stylizowane, w kolorze czarnym (Np. firmy ZaNo).

4. Ławki – typ 5.



W obszarze projektowanego placu z fontanną przy ul. Młyńskiej Bramy projektuje się ustawienie ławek o bardziej nowoczesnej formie (np. firmy Komserwis)

5. Kosze na śmieci – typ 5.



W sąsiedztwie ławek typu 5 na projektowanym placu przy ul. Młyńskiej Bramy projektuje się ustawienie koszy na śmieci. (np. firmy Konstalmet)

3.4 Propozycje oświetlenia :

1. Latarnie wolnostojące – typ 1.

W rejonie projektowanego zieleńca przy ul. Śrutarskiej projektuje się zastosowanie takich samych stylizowanych latarni jak latarnie znajdujące się na ul. Przykopa pomiędzy ul. Młyńskiej Bramy a ul. Zamkową.



2. Latarnie wolnostojące – typ 5.

W obszarze projektowanego placu przy ul. Młyńskiej Bramy projektuje się ustawienie latarni np. firmy Thorn.



3. Podświetlenie kanału Młynówki .

Projektuje się wykonanie oświetlenia kanału Młynówki. Reflektory należy zamocować pod mostem w taki sposób, aby strumień światła oświetlał lustro wody.

3.5 Propozycje elementów ogrodzeń i balustrad :

1. Barierka żeliwna

Projektuje się zachowanie i remont wszystkich istniejących typów barierek żeliwnych.

