

Projektant:

SYNTAX ARCHITEKCI

Małgorzata i Piotr Łapeta Sp. J.

NIP 631 22 37 695

REGON 27 65 26 952

44-100 Gliwice, Aleja Korfantego 26/1

tel. fax 032 335 40 85

e-mail syntax_architekci@post.pl

Zamawiający :

Gmina Cieszyn

Rynek 1, 43-400 Cieszyn

Przedsięwzięcie:

Projekt zagospodarowania terenu „Cieszyńskiej Wenecji” w Cieszynie.

Temat opracowania:

PROJEKT ZAGOSPODAROWANIA TERENU

Inwentaryzacja fotograficzna terenu – opracowanie zbiorcze.

Opracował zespół w składzie:

mgr inż. arch. Małgorzata Łapeta

mgr inż. arch. Piotr Łapeta

1. Część ogólna.

1.1 Inwentaryzacja terenu – dokumentacja fotograficzna.

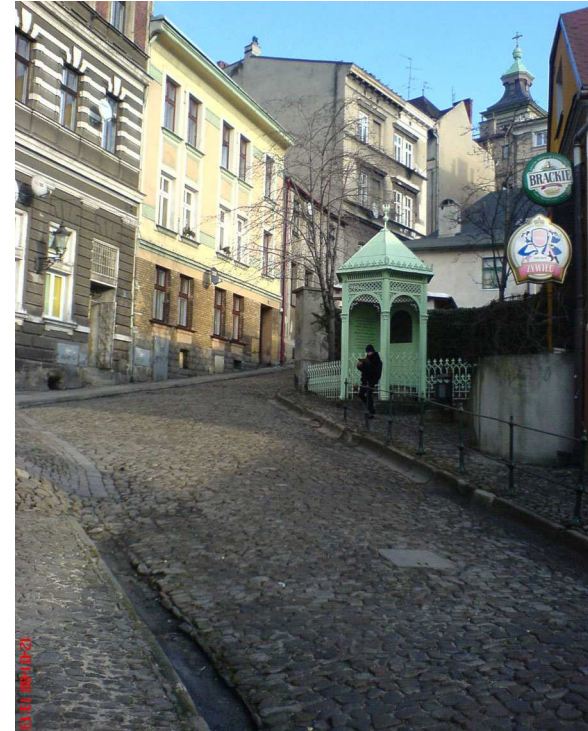


Ul. Sejmowa w rejonie od skrzyżowania z ul. Głęboką do skrzyżowania z ul. Trzech Braci.

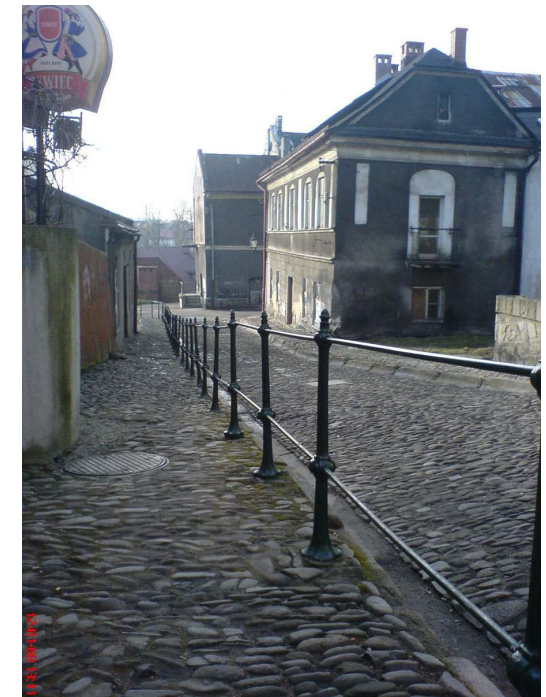
Zły stan techniczny asfaltowej jezdni i chodników z płyt betonowych, brak spójności estetycznej z brukowanymi nawierzchniami cieszyńskiej starówki.



Rejon skrzyżowania ul. Głębokiej z ul. Trzech Braci. Stroma uliczka Trzech Braci w części od Studni Trzech Braci do skrzyżowania z ul. Głęboką jest nieprzejezdna i pełni funkcję ciągu pieszo-jezdnego. Jezdnia ul. Trzech Braci na całej długości posiada zachowany bruk typu „kocie łby” – w złym stanie technicznym. Modernizacji wymaga także jednostronny, betonowy chodnik prowadzący od parkingu. Poza obszarem betonowego chodnika zachowana została w dość dobrym stanie technicznym większość kamiennych elementów odwodnienia nawierzchni ulicy.



Studnia Trzech Braci jest jednym z symboli miasta i jednym z najliczniej odwiedzanych miejsc w Cieszynie. Zagospodarowanie terenu w rejonie Studni nie zapewnia jej właściwej ekspozycji.



W rejonie Studni Trzech Braci biorą swój początek obustronne, wąskie chodniki. Ich nawierzchnia brukowana „kocimi łbami” jest w złym stanie technicznym. Dobrze natomiast zachowały się żeliwne barierki odgradzające chodnik po jednej stronie ulicy od jezdni.



Obszar położony naprzeciwko Studni Trzech Braci – otwarty plac pełniący funkcję parkingu i placu manewrowego. Na zamknięciu placu usytuowane są budynki garaży. Asfaltowa nawierzchnia placu jest w złym stanie technicznym. Widoczne jest nieestetyczne ogrodzenie i pojemnik na odpady. Nieuporządkowany teren zielony na skarpie poniżej parkingu.

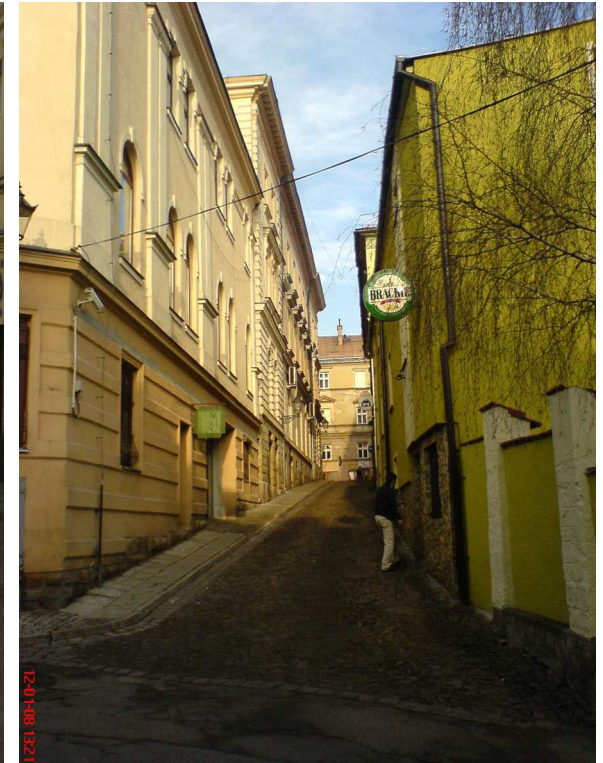


Widok rejonu skrzyżowania ul. Trzech Braci z ul. Śrutarską.

Kontynuacją ważnego ciągu komunikacji pieszej ul. Trzech Braci jest ul. Młyńska Brama, która rozpoczyna się schodami łączącymi ul. Śrutarską z ul. Przykopa – główną uliczką tzw. „Cieszyńskiej Wenecji”.

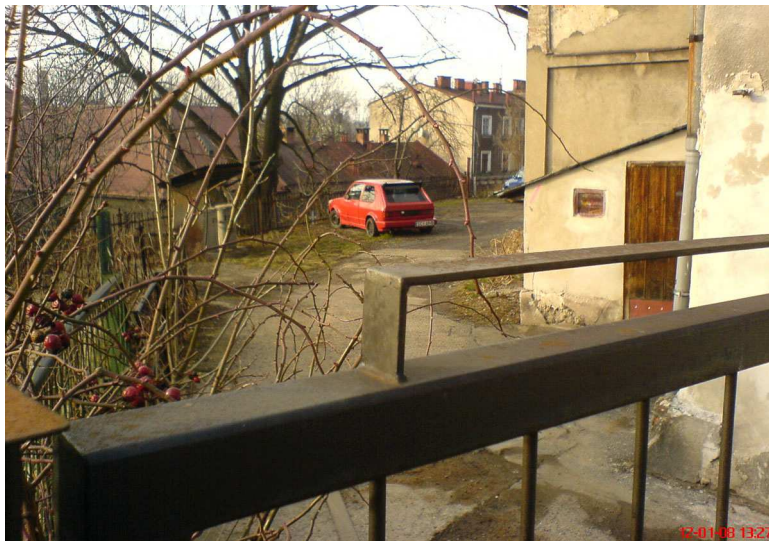
W obszarze skrzyżowania ul. Trzech Braci z ul. Śrutarską brakuje widocznych elementów które podkreślałyby istnienie tej kontynuacji.





Ul. Śrutarska – nawierzchnia asfaltowa w złym stanie technicznym.

Skrzyżowanie ul. Śrutarskiej z ul. Browarną.
Ul. Browarna posiada jezdnię brukowaną „kocimi łbami” i chodnik z płyt betonowych)



Skwer przy ul. Śrutarskiej, przy schodach prowadzących do ul. Przykopa.
Mur oporowy skarpy w złym stanie technicznym, nieuporządkowane i niefunkcjonalne zagospodarowanie terenu, w tym nieestetyczne ogrodzenia oraz mało widoczne schody prowadzące do ul. Przykopa.



Widok schodów łączących ul. Śrutarską z ul. Przykopa.

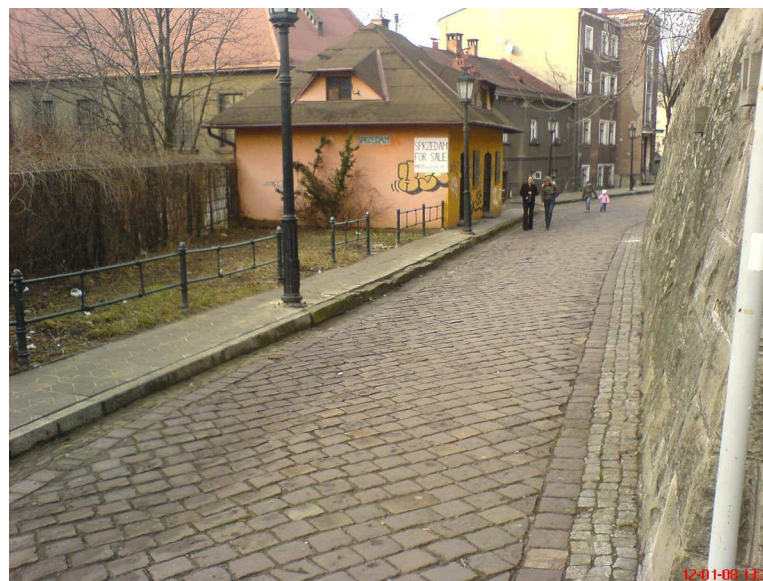


Schody łączące ul. Śrutarską z ul. Przykopa. Nawierzchnia i mur wymagający remontu, nieestetyczne balustrady, ogrodzenia i zagospodarowanie terenu w sąsiedztwie schodów.





Ul. Przykopa w rejonie zabytkowego młyna zbudowanego na kanale Młynówka, wymagającego rewitalizacji.



Widok ul. Przykopa.
Zachowane w dobrym stanie technicznym nawierzchnie z kostki brukowej z czerwonego porfiru oraz z szarej kostki granitowej na obrzeżach jezdni.

Zachowane elementy barierek. Wysoki mur oporowy osłaniający ulicę od wschodu miejscami wymagający remontu.

Chodnik dla pieszych z płyt betonowych w złym stanie technicznym.





Budynek nr 18 przy ul. Przykopa. Nieuporządkowany teren zieleni pomiędzy ul. Przykopa a kanałem.



Kanał Młynówki w rejonie budynku przy ul. Przykopa 16-16a. Kamienne umocnienia brzegów kanału wymagają remontu.



Kanał Młynówki w rejonie budynku przy ul. Przykopa 16-16a.

Zachowany szachownicowy układ wypustów rur drenarskich.





Zabytkowy budynek dawnego browaru w Cieszynie wykonany z tzw. muru pruskiego, znajdujący się na skarpie nad ul. Przykopa.

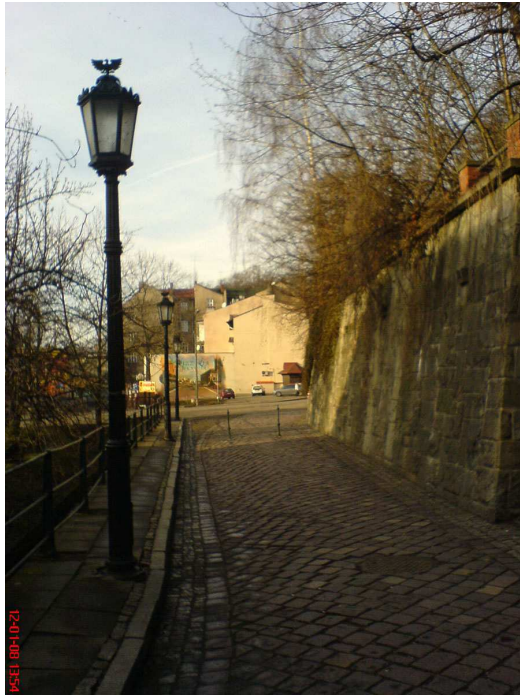
Widoczny z ul. Przykopa nieuporządkowany teren zieleni na skarpie oraz wyżej położony teren parkingu dostępny z ul. Śrutarskiej.





ul. Przykopa w rejonie budynku nr 14 – funkcjonującej restauracji nad kanałem Młynówki.





wymagają uporządkowania i uzupełnienia.
terenów podwórek kamienic przy ul.



Wysoki mur oporowy osłaniający od wschodu
ul. Przykopa.

Tereny zieleni znajdujące się na skarpie
Brak dostępu do położonych powyżej skarpy
Głębokiej.



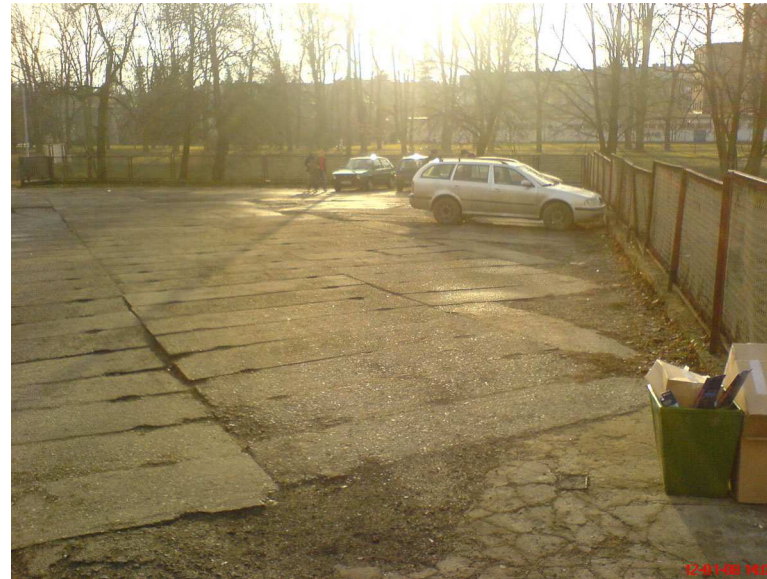
Rejon skrzyżowania ul. Przykopa z Al. Łyska. Brak kontynuacji ciągu pieszego ul. Przykopa w rejonie placu parkingowego. Niezagospodarowane tereny nad kanałem Młynówki. Zły stan techniczny koryta kanału. Pierzeja ul. Przykopa wymaga uzupełnienia w sąsiedztwie budynku nr 6.





Rejon skrzyżowania ul. Przykopa z Al. Łyska.





Istniejący parking nad Olzą przy Al. Łyska.





Al. Łyska w rejonie pomiędzy Mostem Przyjaźni a projektowanym mostem pieszym.





Al. Łyska w rejonie projektowanego mostu pieszego.



Plac przy ul. Młyńskiej Bramy.
Brak ukształtowanej przestrzeni publicznej, nieestetyczne i niefunkcjonalne zagospodarowanie terenu.





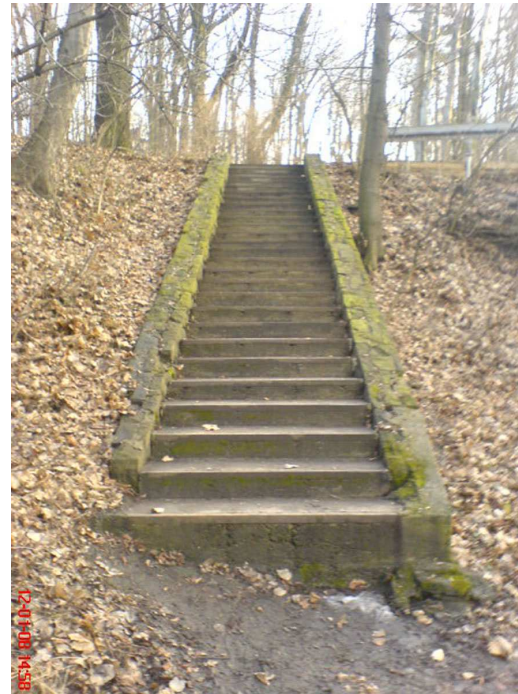
Teren targowiska przy Al. Łyska.





Al. Łyska w obszarze pomiędzy projektowanym mostem pieszym a Mostem Wolności.





Ul. Przykopa i kanał Młynówki w rejonie zejścia z ul. 3 Maja. Brak utwardzonej nawierzchni w obszarze ciągu pieszego, schody prowadzące z ul. 3 Maja wymagają remontu. Nieestetyczne ogrodzenie terenów zakładu przemysłowego.



Ul. Przykopa w
obszarze pomiędzy ul.
Schodową a ul. 3 Maja.

Mur w rejonie mostu
wymagający
zabezpieczeń.

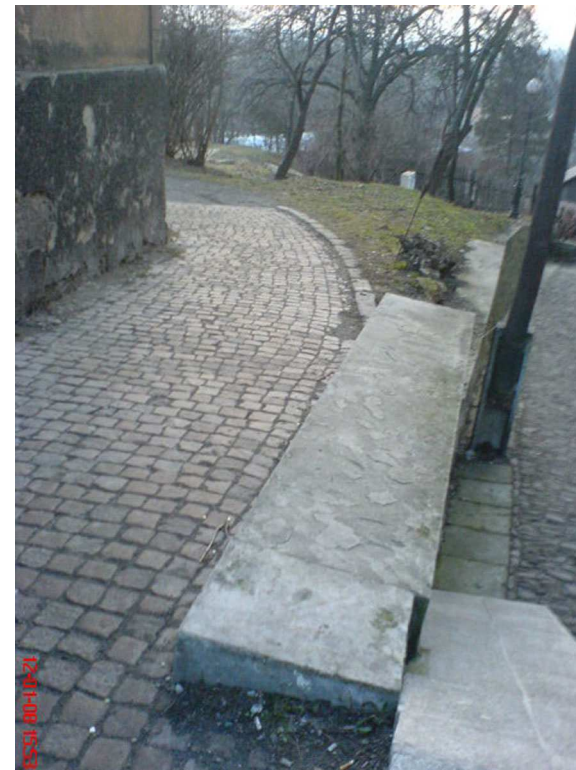
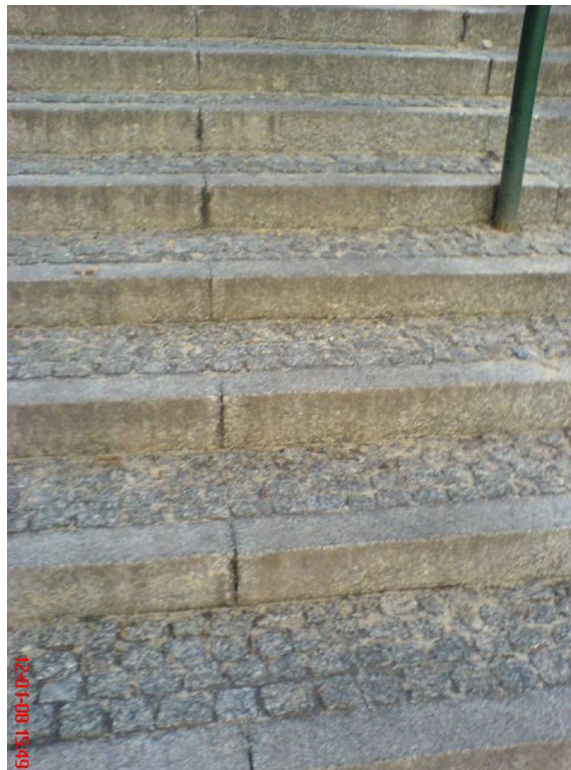




Ul. Przykopa w obszarze pomiędzy ul. Schodową a ul. 3 Maja. Brak utwardzonej nawierzchni, nieestetyczne zagospodarowanie terenów sąsiednich. Oświetlenie oprawami ulicznymi wymagające wymiany na oświetlenie latarniami typu parkowego.



Widok ul. Schodowej, w rejonie mostu przez kanał Młynówki. Most wymagający przebudowy dla potrzeb dojazdu do projektowanego parkingu.



Ul. Schodowa – schody prowadzące od ul. Przykopa w rejon projektowanego amfiteatru.



Teren projektowanego amfiteatru i parkingu wielopoziomowego.





Ul. Przykopa w rejonie pomiędzy ul. Schodową a ul. Młyńskiej Bramy. Dobrze zachowane brukowane nawierzchnie ulicy.



Rejon skrzyżowania ul. Przykopa z ul. Młyńskiej Bramy.



Budynek (przybudówka) wymagająca przebudowy.